



名和コミュニティ地区カルテ



この地区カルテは、自分たちの地域がどのような状況なのか、強みや弱みを知るための情報をまとめたものです。地域の魅力や課題を見つめ直し、住みよい地域づくりに向けた取組みにお役立てください。

令和3年（2021年）12月
東海市役所総務部市民協働課

身近な地域づくりの主役は住民の皆さんです。

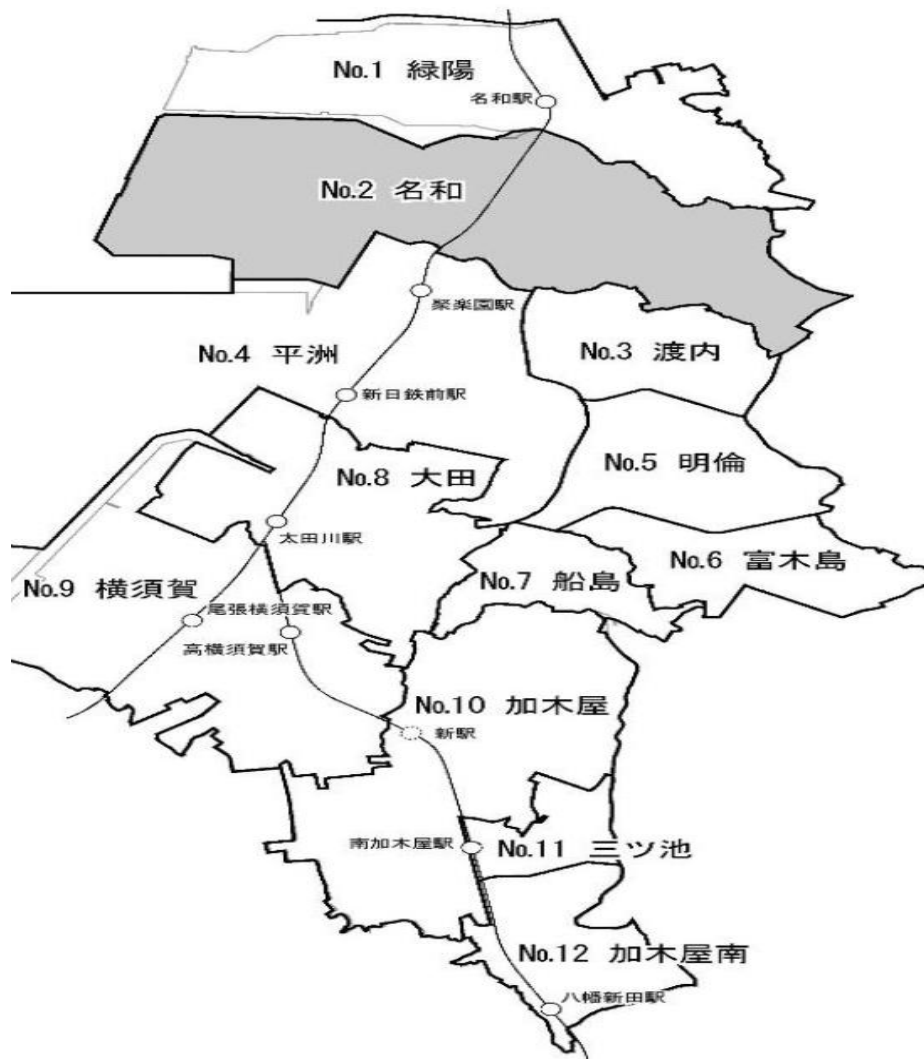
まずは、実際に暮らしている皆さんで自分たちの地域の課題や将来像などを話し合い、まちづくりを実践していくための方法などを考えてみましょう。



目 次

目次	1
地区の概要	2
地区の特徴など	3
地区の主な事業	4
コミュニティ組織図	5
人口・世帯（推移）	6
地区内小学校児童	7
交通事故	8
犯 罪	9
防 災	10～13
防災マップ	14
要支援者等	15
（参考資料）	
公共施設・医療機関	16
各コミュニティ地区交通事故（人身事故）発生状況	17
各コミュニティ地区犯罪発生状況	18～20
平成29年度（2017年度）高齢者実態調査報告書	21～24
地域づくり活動顕彰者・市役所担当課	25

名和コミュニティ地区の概要



※ 地図は、都市計画マスタープランから抜粋（市ホームページで公開されています。）

〈概要〉

名和コミュニティは、昭和62年（1987年）に設立された本市で6番目のコミュニティで、3町内会・6自治会を中心に各種関係団体により構成されている。

下名和公民館を活動拠点とし、ふれあいスポーツをはじめとした各種活動を実施している。

この地域は、名古屋鉄道常滑線を境に西側は工業系、東側は市街地となっており、中央部を東西に伊勢湾岸道路が横断し、西知多産業道路と交差する東海インターチェンジ周辺では広域交通体系による、利便性に優れている。北部には土留木川が流れている。

人口の推移として、平成28年（2016年）から令和3年（2021年）までの5年間は、約2.6%増加している。

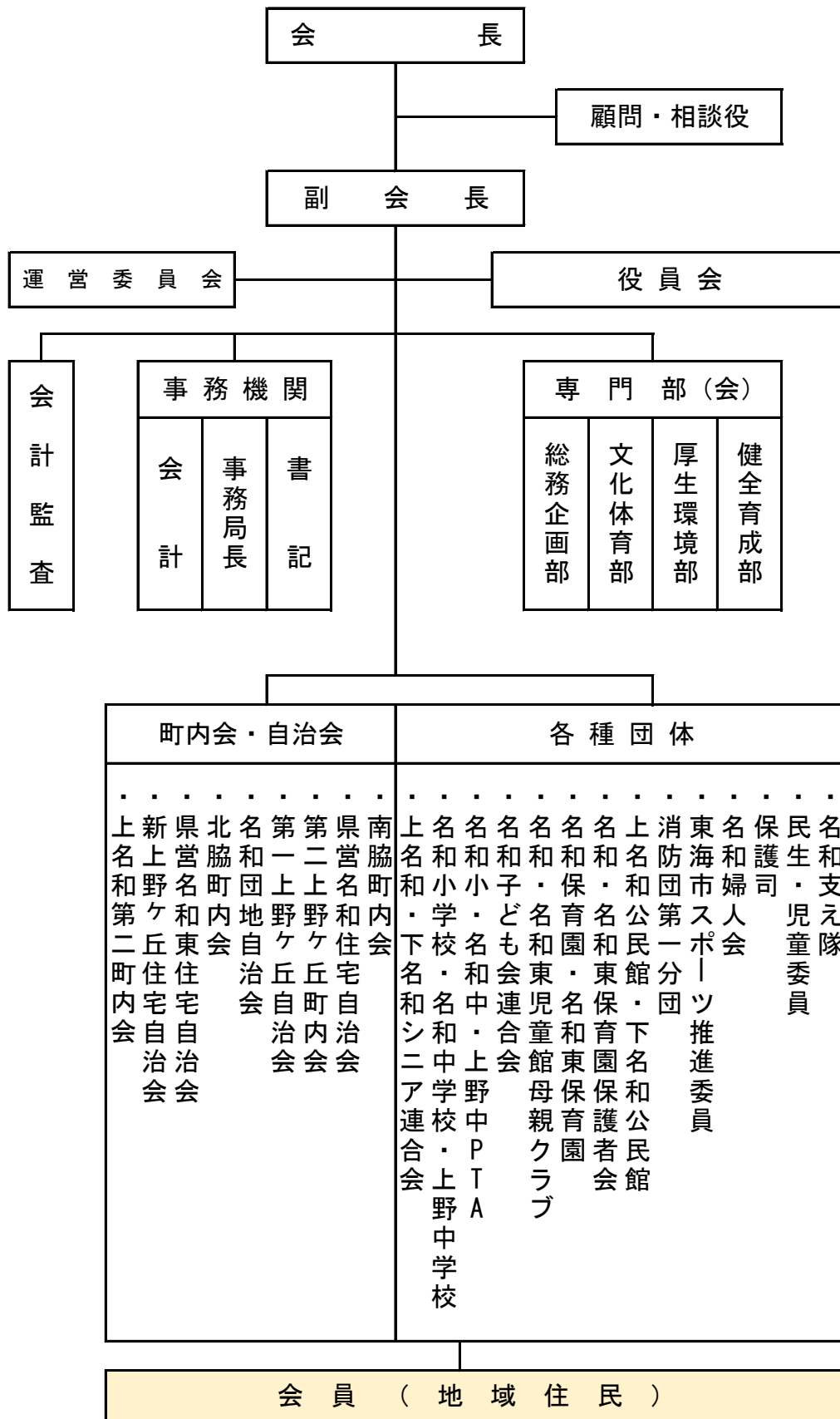
名和コミュニティ地区の特徴など

交 通	<p>地区内に鉄道駅は無い。</p> <p>道路は、県道名古屋半田線が南北に、伊勢湾岸自動車道が東西に通っており、西知多産業道路と交差する東海インターチェンジ周辺は広域交通の要衝となっている。</p> <p>地区内に路線バスは運行していないが、らんらんバス（東海市循環バス）が北ルート及び中ルートで運行している。</p>
地域資源	<p>地区内には、堂ノ前貝塚跡、船津神社、薬師寺、長光寺、妙法寺などがある。子どもと獅子が船津神社に練り歩く伝統的な祭礼が秋に行われている。妙法寺の阿弥陀如来像は、市指定文化財である。</p> <p>教育施設は、名和小学校、上野中学校がある。主な商業施設は、MEGAドン・キホーテ東海名和店、スーパーマーケットバロー名和店がある。主な都市公園は、聚楽園公園、平地公園、浅山新田公園がある。</p>
災 害	<p>昭和34年（1959年）の伊勢湾台風では、天白川の堤防の決壊により、広範囲のわたり、浸水による被害を受けた。国道247号沿いの浜須賀バス停付近には、伊勢湾台風時の浸水最高水移3.58mを示すプレートがある。平成12年（2000年）の東海豪雨では、一部地域で浸水による被害を受けた。地震による被害は、県が公表した、東海地震・東南海地震・南海地震等被害予測調査結果によると、天白川から遡上してきた津波が堤防を越えて、浸水する可能性や液状化による被害の可能性が高いと予測されている。天白川埋積谷部分は、名和前新田から新宝町にかけての地域で、軟弱な沖積泥層の割合が高く、震動による被害が危惧されている。急傾斜地崩壊危険箇所は、名和町北三宅山地内をはじめ5箇所、土砂災害特別警戒区域は、名和町北三宅山地内をはじめ6箇所、山地災害危険区域は、名和町浜須賀地内をはじめ2箇所ある。</p>

名和コミュニティの主な事業	
活動等	内 容
ふれあい、交流等	・ 総会（４月）
	・ 定例役員会（毎月１回）
	・ 運営委員会（３月） ※ 必要に応じ、開催する。
	・ 機関紙「かたらい」発行（７月・３月）
	・ ニュースポーツ名和（６月）
	・ ふれあいスポーツ（１０月）
住民相互の助け合い	・ 献血会（６月）
	・ 防災訓練（１１月）
住みよい快適な環境	・ 健康づくり事業トマトの苗配布（５月）
	・ 一斉清掃活動（６月・１０月）
	・ 校区の交通立番
	・ 花苗配布（６月・１月）
	・ 一斉街頭大監視（７月・９月・１２月）
	・ 少年補導員パトロール（７月・９月・１０月）
	・ 夏の地域安全合同パトロール（８月）

※ 令和２年度（２０２０年度）総会事業報告から抜粋（中止事業も記載）

名和コミュニティ組織図



市人口推移

人口等		年	平成28年(2016年)	令和3年(2021年)	令和16年 (2034年市推計値)
人口	計(人)		113,666	114,497	117,278
	男性(人)		59,512	59,802	61,106
	女性(人)		54,154	54,695	56,172
世帯数			48,770	51,834	—

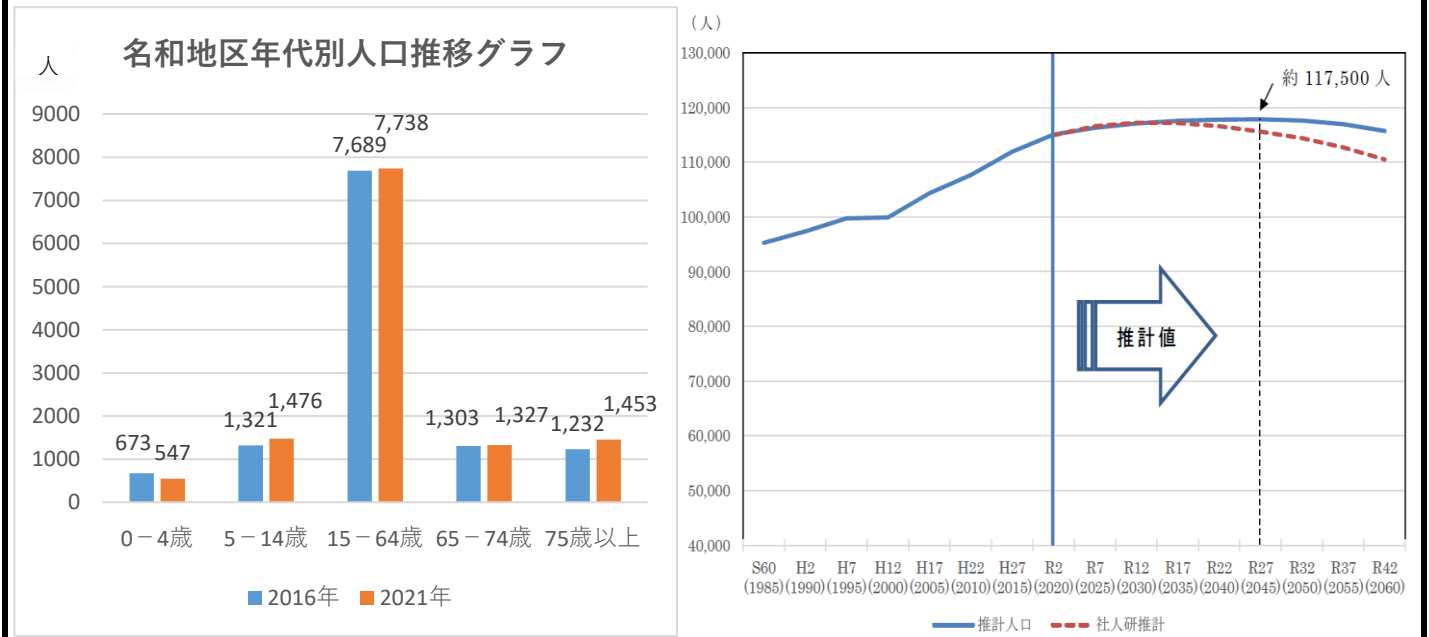
(各年4月1日現在数値で、確定値ではありません。)

名和コミュニティ地区人口推移

人口等		年	平成28年(2016年)	令和3年(2021年)	比較人数・世帯数 (2016年比較値)
人口	計(人)		12,218	12,541	323
	男性(人)		6,280	6,526	246
	女性(人)		5,938	6,015	77
名和地区内世帯数			5,107	5,508	401
0-4歳	(人)		673	547	△126
	(%)		5.5	4.3	
5-14歳	(人)		1,321	1,476	155
	(%)		10.8	11.8	
15-64歳	(人)		7,689	7,738	49
	(%)		62.9	61.7	
65-74歳	(人)		1,303	1,327	24
	(%)		10.7	10.6	
75歳以上	(人)		1,232	1,453	221
	(%)		10.1	11.6	

(各年4月1日現在)

東海市の人口展望グラフ(市総合戦略より抜粋)



※ 東海市の人口展望では、市の施策効果により、現状人口水準の維持を目指す数値です。

※ 社人研(人口問題研究所)の人口展望では、令和12年から人口減少に転じています。

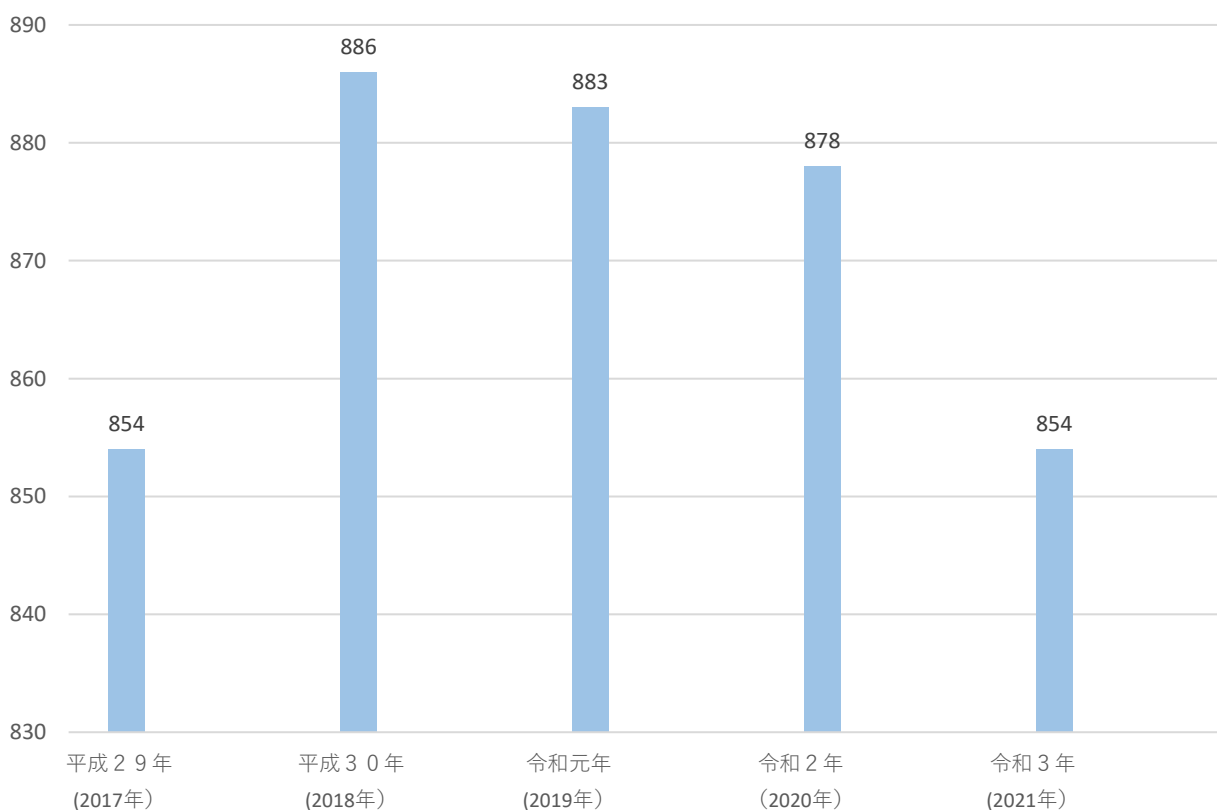
名和小学校児童数

区分		年	平成29年 (2017年)	平成30年 (2018年)	令和元年 (2019年)	令和2年 (2020年)	令和3年 (2021年)
		児童数(人)	854	886	883	878	854
学級数		28	29	30	30	31	
増減 平成29 年比較	(人)	—	32	29	24	0	
	(%)	—	3.7	3.4	2.8	0	

(各年5月1日現在) 主管課：学校教育課

児童数(人)

名和小学校児童数推移グラフ



市内交通事故（人身事故）発生状況																	
傷病程度	年	平成28年 (2016年)	平成29年 (2017年)	平成30年 (2018年)	令和元年 (2019年)	令和2年 (2020年)											
死亡(人)		4	1	1	1	4											
重症(人)		5	7	15	5	4											
軽傷(人)		505	480	426	397	343											
合計(人)		514	488	442	403	351											
(各年1月から12月まで) 主管課：交通防犯課																	
名和コミュニティ地区（人身事故）発生状況																	
人身事故	年	平成28年 (2016年)	平成29年 (2017年)	平成30年 (2018年)	令和元年 (2019年)	令和2年 (2020年)											
	件数	63	87	67	57	45											
	市内割合 (%)	12.3	17.8	15.2	14.1	12.8											
(各年1月から12月まで)																	
<p style="text-align: center;">名和地区（人身事故）発生状況推移グラフ</p> <table border="1"> <caption>名和地区（人身事故）発生状況推移グラフのデータ</caption> <thead> <tr> <th>年</th> <th>件数</th> </tr> </thead> <tbody> <tr> <td>平成28年 (2016年)</td> <td>63</td> </tr> <tr> <td>平成29年 (2017年)</td> <td>87</td> </tr> <tr> <td>平成30年 (2018年)</td> <td>67</td> </tr> <tr> <td>令和元年 (2019年)</td> <td>57</td> </tr> <tr> <td>令和2年 (2020年)</td> <td>45</td> </tr> </tbody> </table>						年	件数	平成28年 (2016年)	63	平成29年 (2017年)	87	平成30年 (2018年)	67	令和元年 (2019年)	57	令和2年 (2020年)	45
年	件数																
平成28年 (2016年)	63																
平成29年 (2017年)	87																
平成30年 (2018年)	67																
令和元年 (2019年)	57																
令和2年 (2020年)	45																

※ 各年4月1日現在（東海警察署暫定数値）

(件数)

名和コミュニティ地区犯罪（刑法犯・重点罪種）発生件数

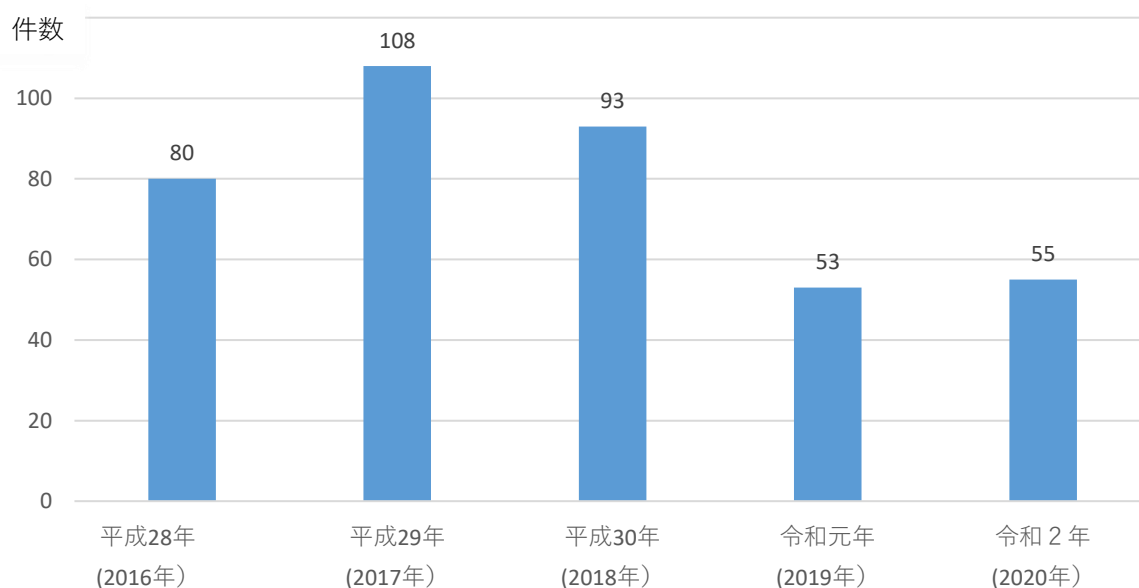
年	区分	刑法犯罪 合計	重点罪種								重点罪種 以外の刑 法犯罪 小計	
			侵入盗		自動 車盗	自転 車盗	特殊 詐欺	部品 ねらい	車上 ねらい	性犯罪		
			住宅	その他								
令和2年 (2020年)		55	16	3	3	1	7	2	—	—	—	39
令和元年 (2019年)		53	17	1	0	0	8	1	0	7	—	36
平成30年 (2018年)		93	31	6	2	2	13	0	2	6	—	62
平成29年 (2017年)		108	37	6	1	4	7	1	7	11	—	71
平成28年 (2016年)		80	34	5	6	2	5	4	8	4	0	46
合計		389	135	21	12	9	40	8	17	28	0	254

(各年1月から12月まで) 主管課：交通防犯課

※ 重点罪種とは、警察が犯罪件数等の状況により指定するものです。

※ 各年の件数は、警察が集計した暫定値（—：調査対象外の年）

名和コミュニティ地区犯罪（刑法犯・重点罪種）発生件数推移グラフ



※ 出典は、東海警察署からの情報提供

名和コミュニティ地区拠点避難所

拠点避難所（国の基準を満たしている施設を市が指定した避難所をいう。）

No.	拠点避難所	防災備蓄倉庫	防災資機材倉庫	収容可能人員		広域避難場所
				長期	短期	
1	名和中学校	有	有	340	1,020	有
2	名和小学校	有	有	291	875	有

※ 長期（2日以上寝泊りが可能）、短期（半日ないし1日で、寝泊りができないもの。）

名和コミュニティ地区予備避難所

予備避難所（市が災害状況等を見極めた上で、開設されたり、避難者数の調整等を目的とした避難所をいう。）

No.	予備避難所	防災備蓄倉庫	防災資機材倉庫	収容可能人員	
				長期	短期
1	千鳥津波避難所	有	有	61	300
2	緑陽小学校	有	有	240	720

名和コミュニティ地区避難可能箇所

避難可能箇所（市が災害状況等を見極めた上で、開設される避難可能な施設をいう。）

No.	名称	防災備蓄倉庫	防災資機材倉庫	収容可能人員		備蓄品
				長期	短期	
1	名和東保育園	—	—	27	85	—
2	名和東児童館	—	—	20	61	—
3	名和保育園	—	—	48	72	防災倉庫
4	名和児童館	—	—	21	65	—

※ 防災倉庫は、0歳児保育実施園のみ設置

津波一時避難ビル（名和コミュニティ地区近辺のみ記載）

No.	名称	所在地	収容可能人員	避難場所
1	千鳥津波避難所	名和町一番割中59-2	300	3～5F
2	サワキビル	名和町一番割中12-2	140	4F
3	名和プラザホテル	名和町一丁目51	161	4～8F

一時避難場所

No.	名称	所在地	管理町内会等
1	南寺廻間ちびっこ広場	名和町南寺廻間74-1	上名和第2町内会
2	秋葉ちびっこ広場	名和町秋葉15-6	上名和第2町内会
3	上名和公会堂駐車場	名和町北本郷33	上名和第2町内会
4	新上野ヶ丘No.1ちびっこ広場	名和町前郷90-28	新上野ヶ丘住宅自治会
5	下名和公民館駐車場	名和町岡前38	北脇町内会
6	名和東児童館北広場	名和町戸石48-2	北脇町内会
7	名和団地グラウンド	名和町向廻間1	名和団地自治会
8	第2上野ヶ丘児童遊園	名和町平松5-17他	第2上野ヶ丘町内会
9	北之山ちびっこ広場	名和町北之山13-41	南脇町内会
10	ファミリーマート東海関東山店駐車場	名和町岡廻間17-1	南脇町内会
11	パチンコバッファロー駐車場	名和町東岨22	南脇町内会

※ 東海市地域防災計画より抜粋

防災備蓄倉庫収納資機材一覧

防災備蓄倉庫（全小中学校、千鳥津波避難所、加家公民館、富木島公民館、勤労センター、
養父児童館・養父健康交流の家、市内高等学校）

区分	品名	数量	用途	
居住関係	間仕切り（ワタッチ式 180cm）	6 張	避難所内スペース確保用	
	間仕切り（ワタッチ式 100cm）	5 張	〃	
	折りたたみ畳	5 畳	避難所内畳	
	毛布	300 枚以上	避難者用	
	マンホール直結型トイレ	2 個	一般者用、車椅子対応用	
	ごみ袋（可燃・不燃・資源）	各 300 枚	避難所生活で使用	
	避難所運営キット	1 式	避難所の運営に必要な様式や文具等	
	防災ラジオ	1 台	情報収集用	
食料関係	乾燥米	1,100 食	避難所の食料	
	クラッカー	980 食	〃	
	パンの缶詰	576 食	〃	
	炊飯器（10リットル炊き）	1 器	避難所食料の炊飯用	
	ハンソリ	1 式	煮炊きなど簡易調理用	
	カセットコンロ（ボンベ除く）	7 台以上	〃	
	コッヘル	10 個	〃	
	非常用飲料水袋（6リットル用）	600 袋以上	避難所の飲料水配布用 （小学校：800×12 中学校：600×6）	
	災害備蓄用飲料水（500ミリットル）	480 本以上	飲料水の確保	
新型コロナウイルス感染症を含む感染症対策関係	避難所開設・運営	非接触体温計	1 個	受付用
		使い捨て手袋（100枚入り）M	1 箱	〃
		フェイスシールド（10枚入り）	5 セット	受付・運営用
		使い捨てペンシル	3 か 4 個	受付用（健康チェックリスト等記入用）
		電子体温計	3 個	健康管理用
		マスク（50枚入り）	3 箱	運営用
		除菌用ウェットティッシュ（40枚入り）	30 袋	〃
		ラインテープ2巻入り（白、赤、青、黄色）	4 セット	境界線表示用
		メジャー（30m）	1 個	境界線計測用
	清掃	PPロープ	2 個	案内・動線用
		レジ袋45号（100枚入り）	18 セット	靴・汚物入れ
		次亜塩素酸ナトリウム（ハイター1500ml）	4 個	清掃用
		使い捨て手袋（100枚入り）S	1 箱	〃
		使い捨て手袋（100枚入り）M	1 箱	〃
		使い捨て手袋（100枚入り）L	1 箱	〃
		ぞうきん（10枚入り）	30 袋	〃
		レインコート	33 個	清掃・発熱者対応用
		ハンドソープ（250ml）	5 個	手洗い場・トイレに設置
ハンドソープ詰め替え用（450ml）	20 個	〃		
ペーパータオル（200組）	45 セット	〃		

※ 鍵は、小中学校、該当施設、コミュニティに配布されています。

主管課：防災危機管理課

防災資機材倉庫収納資機材一覧

防災資機材倉庫（全小中学校、千鳥津波避難所、富木島公民館、東海公園、横須賀No.2 ちびっこ広場、元浜No.3 ちびっこ広場）

区分	品名	数量	用途
破壊器具	のこぎり（片刃）	10 丁	木材などの切断用
	テコバール	10 本	木材・瓦礫等の持上げや破壊用
	スコップ(折畳み式、角・丸)	各 5 丁	土砂などの除去用
	〃（柄付）	10 丁	
	万能オノ	10 丁	木材・ボードなどの破壊用
	絶縁ボルトクリッパー	10 本	電線・ワイヤー・鉄筋の切断用
	大ハンマー	10 丁	壁などの破壊用
救助器具	四つ折れ担架	10 台	けが人の搬送用
	脚立（1.8m はしご）	5 脚	高い場所への移動用
	救命ロープ（200m）	5 巻	避難者の誘導、けが人の救助等に使用
	油圧ジャッキ（15 t）	10 台	木材・瓦礫等の持ち上げ用
	毛布	50 枚	けが人の保温、搬送用
	三角巾	50 枚	けが人の応急処置用
その他器具	サルベージシート（5.4m×5.4m）	18 枚	けが人の保護等に使用
	組立テント	1 張	けが人の保護などに使用
	折り畳みリヤカー	5 台	資機材やけが人の搬送用
	メガホン	5 個	けが人の探索及び避難者の誘導用
	ヘルメット	50 個	破壊・救助作業、避難用
	軍手	108 双	作業用
	強カライト（懐中電灯）	10 個	夜間にけが人等探索用
	工具セット	5 セット	各種の工具セット
	消火バケツ（10 リットル）	10 個	消火用バケツ用
	土のう袋	250 枚	水害対策として、水の被害防止用
	発電機（2,300W, 2.3kVA）	1 機	夜間照明用
	コードリール	2 個	〃
	投光器（三脚付）	4 個	〃
	ガソリン携行缶	1 個	発電機用
	非常用組立水槽（1,000 リットル用）	1 台	避難所の飲料水の貯水用
	大型テント（5×6=30 m ² H3m）	1 張	避難所の避難者収容用
	簡易トイレ	13 以上	簡易のトイレ用
トイレ用テント	3 以上	簡易のトイレ用	
トイレ用凝固剤（1 箱 200 セット）	13 以上	簡易のトイレ用	

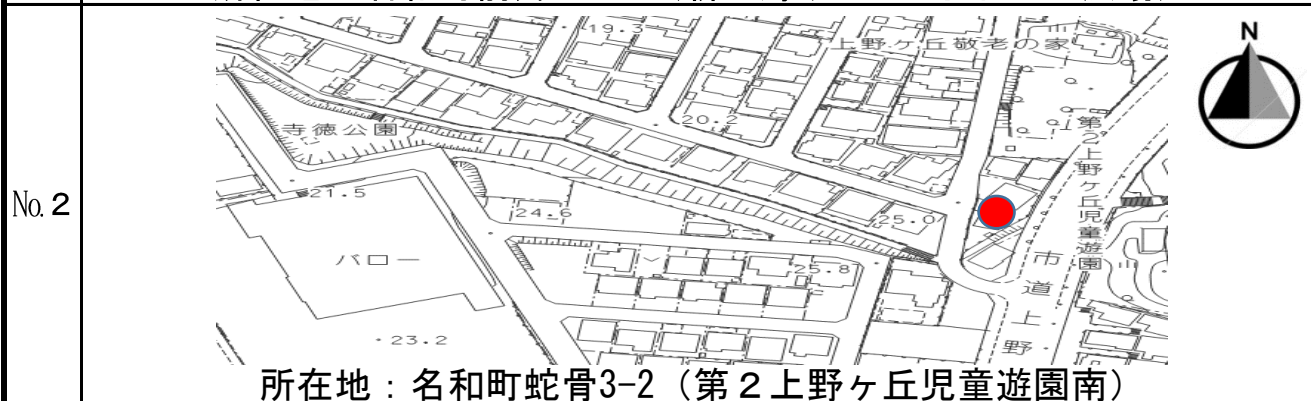
※ 簡易トイレ及びトイレ用テントについては、収容人数により異なる。

※ 千鳥津波避難所は、非常用組立水槽と大型テントはなし。

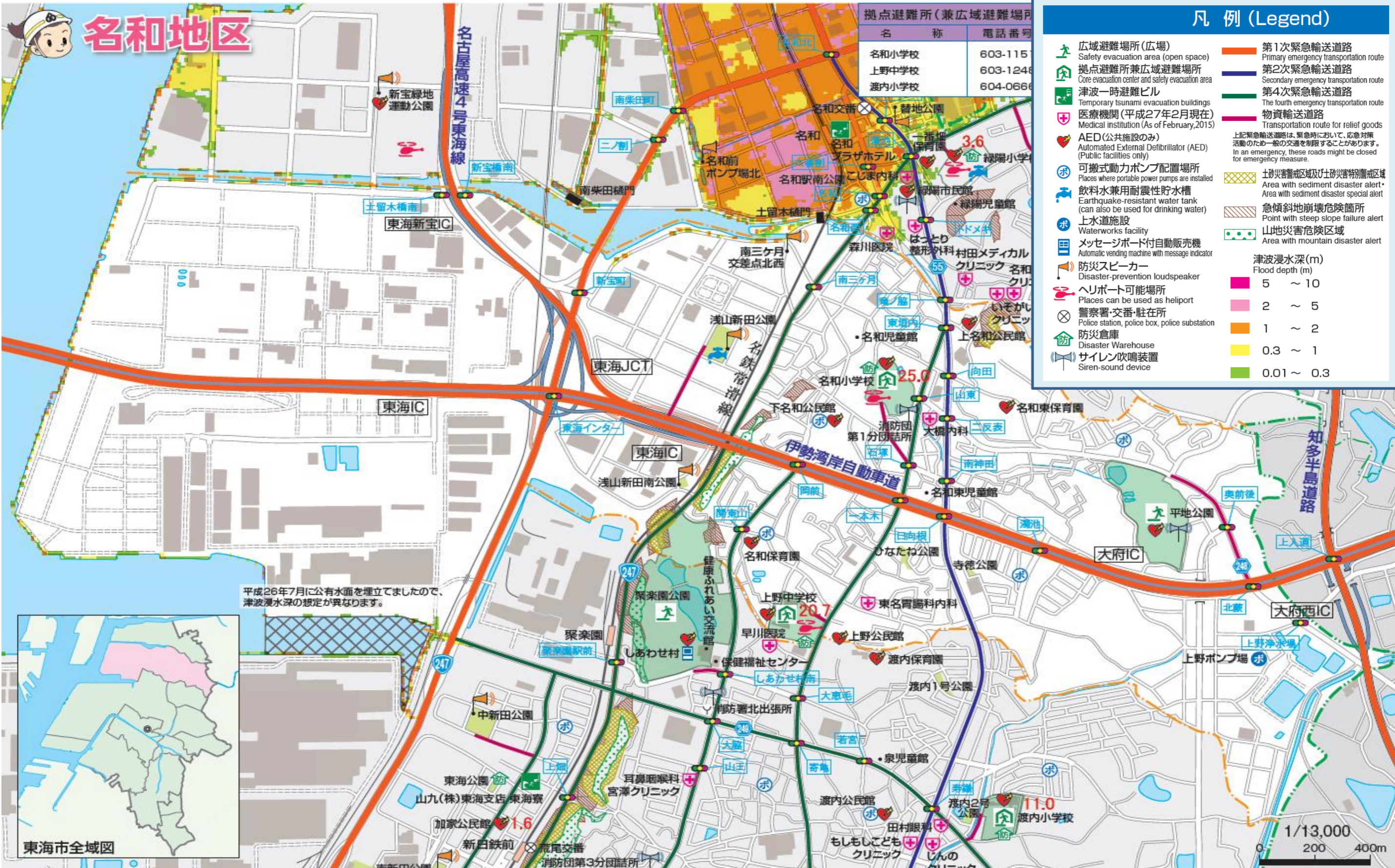
※ 鍵は、小中学校、該当施設、コミュニティに配布されています。

主管課：消防署警防課

名和コミュニティ地区可搬式動力ポンプ配置場所



※ ●は、可搬式動力ポンプ配置場所
 ※ 鍵は、一部の町内会やコミュニティ等に配布されています。
 主管課：消防本部庶務課



名和コミュニティ地区避難行動要支援者数

町内会等 区分	人数	性別		支援区分			
		男	女	身体障害	要介護	知的障害	精神障害
上名和第2	34	17	17	7	22	5	0
新上野ヶ丘	4	2	2	1	2	0	1
県営名和東	3	1	2	2	0	0	1
北脇	24	12	12	4	16	4	0
名和団地	5	1	4	0	4	1	0
第一上野ヶ丘	4	2	2	2	2	0	0
第二上野ヶ丘	9	4	5	2	6	1	0
県営名和住宅	5	3	2	1	2	2	0
南脇	22	14	8	5	11	6	0
合計	110	56	54	24	65	19	2

※ 避難行動要支援者とは、高齢者や障害者など災害時の避難行動や避難所などで、生活困難な方のこと。

※ 支援区分が重複している方は、片方のみとし、集計したもの。

(令和3年6月1日現在) 主管課：社会福祉課

名和コミュニティ地区潜在看護師数7名

※ 潜在看護師とは、災害時に協力を申し出た方で、市が委嘱した看護師の方のこと。

主管課：健康推進課

名和コミュニティ地区公共施設

1 公民館・市民館

施設名	施設の住所	電話番号
上名和公民館	名和町東田20-8	052-601-3610
下名和公民館	名和町岡前38	052-603-2459

2 児童館

施設名	施設の住所	電話番号
名和児童館	名和町塚森25	052-601-1888
名和東児童館	名和町戸石48-10	052-601-8501

3 保育園

施設名	施設の住所	電話番号
名和保育園	東海市名和町池西45-1	052-603-0707
名和東保育園	東海市名和町南三宅山45	052-604-0731

4 健康交流の家等

施設名	施設の住所	電話番号
名和東敬老の家	名和町南三宅山45-1	
下名和敬老の家	名和町岡前40-1	

名和コミュニティ地区医療機関

施設名	医療機関の住所	電話番号
大橋内科	名和町二反表50-2	052-829-1211

(件数)

各コミュニティ地区交通事故（人身事故）発生状況					
地区 \ 年	平成28年 (2016年)	平成29年 (2017年)	平成30年 (2018年)	令和元年 (2019年)	令和2年 (2020年)
緑陽	76	58	47	45	51
名和	63	87	67	57	45
渡内	22	25	26	18	14
平洲	78	66	79	57	54
明倫	26	29	21	26	18
富木島	17	7	14	8	14
船島	34	24	28	21	20
大田	36	50	39	37	32
横須賀	71	68	54	62	48
加木屋	54	46	41	45	35
三ツ池	6	6	4	7	1
加木屋南	31	22	22	20	19
合計	514	488	442	403	351

※ 各年4月1日現在（東海警察署暫定数値）

各コミュニティ地区犯罪発生状況

校区別犯罪及び人口千人当たりの発生状況(平成28年中)

(件数)

校区名	刑法犯	H28 重点 罪種 合計	侵入盗		自動 車盗	自転 車盗	部 品 ね らい	車 上 ね らい	性 犯 罪	振 り 込 め 詐 欺 ※1 ~ 11 月 末	H27 重点 罪種 合計	増 減 率 (%)	H28 重点 罪種 千人 当 た り	H27 重点 罪種 千人 当 た り	増 減 率 (%)
			住 宅 対 象 侵 入 盗	そ の 他 侵 入 盗											
緑 陽	93	55	3	7	3	21	5	16	0	0	47	17.0	6.2	5.3	17.0
名 和	80	34	5	6	2	5	8	4	0	4	43	-20.9	2.8	3.6	-22.2
渡 内	40	17	2	3	1	2	0	4	3	2	26	-34.6	2.4	3.7	-35.1
平 洲	182	68	13	11	1	22	8	10	0	3	75	-9.3	4.4	4.9	-10.2
明 倫	34	10	1	1	1	2	3	2	0	0	19	-47.4	1.9	3.6	-47.2
富木島	39	13	3	0	1	3	4	1	0	1	11	18.2	1.3	1.1	18.2
船 島	35	11	0	3	0	4	2	0	0	2	15	-26.7	2.1	2.8	-25.0
大 田	128	58	4	6	0	32	1	14	0	1	56	3.6	7.3	7.6	-3.9
横須賀	143	72	7	7	1	26	2	23	0	6	61	18.0	4.3	3.6	19.4
加木屋	48	30	8	5	2	5	5	2	0	3	25	20.0	3.6	3.0	20.0
三ツ池	13	7	1	1	0	2	1	1	0	1	19	-63.2	1.6	4.5	-64.4
加木屋南	43	14	3	1	0	5	1	2	0	2	22	-36.4	1.2	1.9	-36.8
計	878	389	50	51	12	129	40	79	3	25	419	-7.2	3.4	3.7	-8.1

※「犯罪(刑法犯・重点罪種)発生状況」と「校区別犯罪及び人口千人当たりの発生状況」の数値が異なる理由は、三ツ池及び加木屋南小学校区が大阪府の区域を一部含むため。

校区別犯罪及び人口千人当たりの発生状況(平成29年1月~12月)

(件数)

校区名	刑法犯	H29 重点 罪種 合計	侵入盗		自動 車盗	自転 車盗	部 品 ね らい	車 上 ね らい	特 殊 詐 欺	H28 重点 罪種 合計	増 減 率 (%)	H29 重点 罪種 千人 当 た り	H28 重点 罪種 千人 当 た り	増 減 率 (%)
			住 宅 対 象 侵 入 盗	そ の 他 侵 入 盗										
緑 陽	95	46	2	9	1	18	4	12	0	56	-17.9	5.2	6.3	-17.5
名 和	108	37	6	1	4	7	7	11	1	34	8.8	3.0	2.8	7.1
渡 内	34	13	0	0	0	4	4	3	2	14	-7.1	1.9	2.0	-5.0
平 洲	183	58	9	3	6	13	8	18	1	68	-14.7	3.7	4.4	-15.9
明 倫	28	11	0	1	0	3	2	4	1	10	10.0	2.1	1.9	10.5
富木島	33	11	2	0	1	1	2	4	1	13	-15.4	1.1	1.3	-15.4
船 島	30	11	0	1	0	3	1	4	2	11	0.0	2.1	2.1	0.0
大 田	112	37	4	4	0	22	0	7	0	58	-36.2	4.5	7.3	-38.4
横須賀	90	30	1	5	1	14	3	2	4	72	-58.3	1.8	4.3	-58.1
加木屋	51	16	3	3	0	7	2	0	1	30	-46.7	1.9	3.6	-47.2
三ツ池	12	6	0	0	0	4	1	1	0	7	-14.3	1.4	1.6	-12.5
加木屋南	33	10	3	2	0	0	2	2	1	14	-28.6	0.8	1.2	-33.3
計	809	286	30	29	13	96	36	68	14	387	-26.1	2.5	3.4	-26.5

各コミュニティ地区犯罪発生状況

校区別犯罪及び人口千人当たりの発生状況(平成30年1～12月)

(件数)

校区名	刑法犯	H30 重点 罪種 合計	侵入盗		自動 車盗	車上 ねらい	部品 ねらい	自転 車盗	特殊 詐欺	H29 重点 罪種 合計	増減率 (%)	H30 重点 罪種 千人 当たり	H29 重点 罪種 千人 当たり	増減率 (%)
			住宅 対象 侵入 盗	その他 侵入 盗										
緑陽	98	46	3	11	1	7	12	9	3	46	0.0	5.2	5.2	0.0
名和	93	31	6	2	2	6	2	13	0	36	-13.9	2.5	2.9	-13.8
渡内	33	12	3	0	0	4	0	5	0	13	-7.7	1.7	1.9	-10.5
平洲	131	43	4	7	1	2	7	19	3	61	-29.5	2.8	3.9	-28.2
明倫	37	10	0	3	1	3	1	2	0	10	0.0	1.9	1.9	0.0
富木島	29	4	0	0	0	1	1	1	1	11	-63.6	0.4	1.1	-63.6
船島	26	11	2	1	1	2	0	5	0	12	-8.3	2.1	2.3	-8.7
大田	88	24	0	0	0	4	0	20	0	38	-36.8	2.9	4.6	-37.0
横須賀	77	34	5	4	1	2	3	18	1	28	21.4	2.0	1.7	17.6
加木屋	39	15	3	4	0	2	3	3	0	15	0.0	1.7	1.8	-5.6
三ツ池	8	5	0	0	0	0	0	4	1	6	-16.7	1.1	1.4	-21.4
加木屋南	27	11	1	4	1	2	0	3	0	10	10.0	0.9	0.8	12.5
計	686	246	27	36	8	35	29	102	9	286	-14.0	2.2	2.5	-12.0

校区別犯罪及び人口千人当たりの発生状況(平成31年1月～令和元年12月)

(件数)

校区名	刑法犯	R1 (2019) 重点 罪種 合計	侵入盗		自動 車盗	車上 ねらい	部品 ねらい	自転 車盗	特殊 詐欺	H30 (2018) 重点 罪種 合計	校区別 重点罪種 の増減率 (%)	R1 (2019) 重点 罪種 千人 当たり	H30 (2018) 重点 罪種 千人 当たり	人口千人 当たりの 重点罪種 の増減率 (%)
			住宅 対象 侵入 盗	その他 侵入 盗										
緑陽	70	49	3	6	1	7	5	25	2	46	6.5	5.5	5.2	5.8
名和	53	17	1	0	0	7	0	8	1	31	-45.2	1.4	2.5	-44.0
渡内	35	14	0	3	1	6	0	2	2	12	16.7	2.0	1.7	17.6
平洲	166	72	5	12	2	10	3	39	1	43	67.4	4.6	2.8	64.3
明倫	36	17	0	3	1	2	1	9	1	10	70.0	3.3	1.9	73.7
富木島	37	16	1	1	1	9	0	3	1	4	300.0	1.6	0.4	300.0
船島	33	17	5	3	1	1	0	5	2	11	54.5	3.2	2.1	52.4
大田	123	36	5	4	0	0	1	25	1	25	44.0	4.2	3.0	40.0
横須賀	100	40	8	6	1	3	1	19	2	34	17.6	2.4	2.0	20.0
加木屋	33	19	5	3	0	2	2	7	0	15	26.7	2.2	1.7	29.4
三ツ池	13	8	1	0	0	2	0	5	0	4	100.0	1.8	0.9	100.0
加木屋南	20	8	0	3	0	1	2	1	1	11	-27.3	0.7	0.9	-22.2
計	719	313	34	44	8	50	15	148	14	246	27.2	2.7	2.2	22.7

各コミュニティ地区犯罪発生状況

校区別犯罪及び人口千人当たりの発生状況(令和2年1月～12月)

(件数)

校区名	刑法犯	R2 重点 罪種 合計	侵入盗		自動 車盗	自転 車盗	特殊 詐欺	R1 重点 罪種 合計	校区別 重点罪種 の増減率 (%)	R2 重点 罪種 千人 当たり	R1 重点 罪種 千人 当たり	人口千人 当たりの 重点罪種 の増減率 (%)
			住宅 対象 侵入 盗	その 他 侵入 盗								
緑 陽	62	25	1	3	4	16	1	37	-32.4	2.9	4.2	-31.0
名 和	55	16	3	3	1	7	2	10	60.0	1.3	0.8	62.5
渡 内	22	2	2	0	0	0	0	8	-75.0	0.3	1.2	-75.0
平 洲	124	38	1	5	2	30	0	59	-35.6	2.4	3.8	-36.8
明 倫	24	5	0	0	0	3	2	14	-64.3	1.0	2.7	-63.0
富木島	32	12	4	1	1	3	3	7	71.4	1.2	0.7	71.4
船 島	28	6	2	0	0	3	1	16	-62.5	1.1	3.0	-63.3
大 田	74	15	1	2	0	11	1	35	-57.1	1.8	4.1	-56.1
横須賀	86	28	8	3	3	14	0	36	-22.2	1.7	2.1	-19.0
加木屋	28	4	2	0	0	2	0	15	-73.3	0.5	1.7	-70.6
三ツ池	12	8	0	1	0	6	1	6	33.3	1.8	1.4	28.6
加木屋南	27	7	0	1	0	3	3	5	40.0	0.6	0.4	50.0
計	574	166	24	19	11	98	14	248	-33.1	1.4	2.2	-36.4

※ 各年の件数は、東海警察署から情報提供（暫定値）

平成29年度(2017年度)「高齢者実態調査報告書」(一部抜粋)

主管課：高齢者支援課

1 調査目的

高齢者の生活実態を把握し、地域別に分析することにより、地域における見守りや今後の福祉サービスの充実に役立てるもの。

2 調査方法

(1) 調査対象

平成29年(2017年)12月末現在で75歳以上となる市内在住の高齢者

(2) 調査機関

平成29年(2017年)6月8日から9月30日まで

(3) 対象者数

対象者数(12,346人)、有効回答者数(11,977人)、回答率(97.0%)

各コミュニティ地区「高齢者年齢別」割合

コミュニティ地区	年 齢		
	75～79歳 (%)	80～84歳 (%)	85歳以上 (%)
緑 陽	44.4	27.2	28.4
名 和	43.1	29.4	27.5
渡 内	45.4	32.3	22.3
平 洲	46.6	29.5	23.9
明 倫	45.6	32.0	22.4
富木島	38.7	27.8	33.5
船 島	41.0	35.9	23.0
大 田	43.9	28.9	27.3
横須賀	42.7	29.7	27.7
加木屋	39.0	30.4	30.6
三ツ池	39.0	30.0	31.0
加木屋南	48.7	31.7	19.6

(%)

各コミュニティ地区「世帯状況」割合

コミュニティ地区		世帯状況			
		一人暮らし	高齢者のみ	その他	無回答
性別	男性	8.7	41.4	45.1	4.9
	女性	18.5	21.5	50.3	9.7
年齢	75～79歳	12.8	37.5	45.5	4.2
	80～84歳	16.1	31.2	46.7	6.1
	85歳以上	14.8	16.0	54.0	15.2
緑陽		18.1	27.8	45.8	8.3
名和		16.6	27.9	47.2	8.3
渡内		13.0	35.3	45.9	5.8
平洲		14.6	31.1	48.5	5.8
明倫		21.5	32.6	38.9	6.9
富木島		13.3	28.7	45.3	12.8
船島		14.2	27.8	49.3	8.7
大田		10.6	24.3	59.0	6.1
横須賀		13.4	27.0	51.2	8.4
加木屋		12.3	24.4	55.0	8.3
三ツ池		14.4	30.7	46.6	8.4
加木屋南		12.1	38.3	43.9	5.8

各コミュニティ地区「通院・介護保険利用状況」割合

コミュニティ地区		病院・介護保険サービスの利用			
		入院中	通院中	介護施設入所中	在宅介護サービスを利用
性別	男性	2.3	63.9	4.3	7.9
	女性	2.1	62.2	9.9	11.7
年齢	75～79歳	1.1	66.1	2.2	4.4
	80～84歳	1.9	67.1	5.7	10.0
	85歳以上	4.1	52.7	18.4	19.6
緑陽		2.0	66.5	9.6	9.3
名和		2.8	62.9	7.2	9.6
渡内		1.7	74.6	5.0	10.3
平洲		2.1	68.6	5.4	11.4
明倫		3.0	61.1	6.0	12.8
富木島		1.5	53.3	13.8	9.8
船島		2.0	52.8	4.9	9.2
大田		3.5	65.9	7.2	7.4
横須賀		2.0	62.2	9.9	9.2
加木屋		1.5	66.5	8.5	12.4
三ツ池		1.2	60.1	8.0	10.2
加木屋南		2.2	56.9	4.7	9.7

(%)

各コミュニティ地区「社会参加状況」割合									
区 分		参加している活動							
		町内会等	シニア クラブ	文化的な 趣味	スポーツ 的な趣味	ボラン ティア 活動	その他	特になし	無回答
性別	男性	31.9	20.4	13.0	16.0	6.4	7.2	43.3	3.2
	女性	28.2	19.3	17.8	14.0	3.9	4.8	44.8	4.0
年齢	75～79歳	32.0	18.7	17.4	19.2	6.9	6.7	39.6	3.0
	80～84歳	30.3	21.5	15.8	14.4	4.8	5.8	43.6	3.7
	85歳以上	24.7	19.5	11.9	6.6	1.3	4.4	54.3	4.8
各コミュニティ地区	緑 陽	40.0	31.1	17.4	15.8	5.6	5.3	36.9	4.2
	名 和	26.5	22.5	11.3	12.7	3.8	4.9	44.4	2.7
	渡 内	53.1	31.6	25.6	23.8	6.9	4.1	35.2	2.8
	平 洲	15.1	18.4	14.2	13.1	3.0	5.0	55.0	4.0
	明 倫	19.5	12.4	12.5	17.8	6.1	6.3	52.0	6.3
	富木島	30.8	17.9	15.4	17.3	7.0	5.7	44.4	2.5
	船 島	18.8	15.5	14.0	15.7	5.8	5.4	51.8	2.4
	大 田	32.3	21.8	13.3	9.2	1.8	7.3	41.1	6.1
	横須賀	29.0	25.8	11.8	8.6	3.7	4.2	46.0	2.4
	加木屋	39.7	6.3	11.1	11.5	2.1	4.8	43.7	3.7
	三ツ池	6.3	0.7	25.8	20.7	5.7	17.3	41.9	5.0
	加木屋南	39.5	18.1	19.8	18.1	8.8	6.6	35.8	4.1
健康状態	健康である (%)	32.6	22.2	18.1	17.8	6.0	6.6	39.6	2.4
	健康ではない (%)	22.5	12.6	8.4	6.2	1.8	3.9	61.6	2.8

(%)

各コミュニティ地区「日常生活で手伝ってほしいこと」割合							
区 分		日常生活で手伝ってほしいこと					
		買い物	食事の準備	掃 除	ごみ出し	その他	無回答
性別	男性	2.0	1.4	1.5	1.4	31.1	66.0
	女性	3.5	1.6	2.2	1.8	29.5	66.4
年齢	75～79歳	1.4	0.8	1.0	1.0	30.6	67.1
	80～84歳	3.3	1.5	2.0	1.5	29.3	66.4
	85歳以上	5.3	2.8	3.5	3.2	30.5	64.1
各コミュニティ地区	緑 陽	1.0	0.6	0.6	0.5	20.2	78.2
	名 和	4.2	1.2	1.7	1.4	40.9	53.8
	渡 内	1.7	1.8	1.8	1.6	26.6	70.6
	平 洲	3.1	1.9	2.6	2.1	20.5	75.3
	明 倫	4.6	3.0	2.8	3.0	32.3	62.2
	富木島	5.0	3.2	4.2	3.8	55.1	38.8
	船 島	2.4	0.9	1.2	1.0	30.7	66.1
	大 田	3.1	1.6	1.9	1.9	26.8	69.7
	横須賀	1.6	0.9	1.4	1.1	46.2	51.7
	加木屋	3.0	1.6	2.0	1.6	22.6	74.3
	三ツ池	2.6	0.6	2.2	0.7	18.8	78.2
	加木屋南	2.5	1.0	0.8	1.4	13.0	84.0
健康状態	健康である	1.5	0.6	0.8	0.8	29.7	68.3
	健康ではない	7.4	4.4	5.7	4.6	33.2	57.9
世帯状況	一人暮らし	6.5	3.4	4.7	4.1	31.6	60.2
	高齢者のみ	1.9	0.9	1.2	1.1	30.8	66.5
	その他	2.3	1.2	1.5	1.2	29.8	67.5

名和コミュニティ地域づくり活動顕彰者等

年 度	氏名（団体名）	活動内容
平成23年度	豊田 章 様	清掃活動
	後藤 里江 様	舞踊の指導
	仙敷 久義 様	祭の保存に貢献
平成24年度	加藤 政夫 様	祭囃子指導を通じて文化の継承
	小島 道雄 様	少年野球の指導
	石川 玲子 様	児童の横断誘導
平成25年度	ユ一・ゆう・クラブ南之山	自然の維持、交通立番、認知症の介護
平成26年度	小島 吉一 様	児童の下校見守り、交通安全・防犯指導
	伊藤 和子 様	祭囃子・太鼓の技術指導・育成
	齋藤 勇雄 様	草取り・清掃
平成27年度	磯部 和三 様	笛・太鼓の指導・育成
	神野 敏和 様	笛・太鼓の指導・育成、塩撒の指導
平成29年度	そらいろのたね	絵本の読み聞かせ、朗読会開催
	小塩 章 様	地域の防犯パトロール、ゴミ拾い活動
平成30年度	須崎 和道 様	少年野球チームの指導
令和2年度	藪谷 明男 様	高齢者の見守り活動、学習会

主管課：市民協働課

※ この顕彰は、コミュニティ会長及び市長が、地域において過去2年以上にわたり自主的かつ無報酬で活動を行った方と団体に対して、その活動をねぎらい、奨励するものです。

市役所担当課

区 分	担当課等	主な業務
域 地	市民協働課 (市役所1階)	町内会・自治会及びコミュニティ活動の活性化、市民との協働の推進、市民活動センターの管理運営等
防 災 ・ 交 通 安 全 ・ 防 犯	防災危機管理課 (市役所2階)	地域防災計画、有事等における危機管理対策等
	消防署警防課 (消防署1階)	防火・防災訓練の指導、応急手当の普及啓発、火災及び救急等の出動、消防広報活動等
	消防本部庶務課 (消防署2階)	消防機械器具の取扱指導及び整備保全、自主防災組織の備品、消防団の組織運営等
	交通防犯課 (市役所3階)	交通安全対策、市内循環バス、防犯対策等
健 康 ・ 福 祉	健康推進課 (しあわせ村内)	救急医療対策、健康づくり及び生きがいがづくり、介護予防の事業、献血及び骨髄等の提供の推進、感染症の予防等
	社会福祉課 (市役所1階)	社会福祉事業、日本赤十字の関連事項、障害者の福祉、保護司・人権擁護委員・民生委員等
	高齢者支援課 (しあわせ村内)	介護保険、シニアクラブ、敬老の家等の設置及び管理運営等
	社会福祉協議会 (しあわせ村内)	社会福祉を目的とする事業の企画及び実施、共同募金事業の実施等
子 育 て ・ 教 育	女性・子ども課 (市役所6階)	児童の健全育成、子ども会、児童館等の管理運営、子育て支援、子育て支援センターの管理運営等
	社会教育課 (市役所6階)	青少年育成センターの運営、生涯学習の総合計画及び推進、地区公民館・市民館の管理運営等
	スポーツ課 (市役所6階)	スポーツ振興に関する事業、スポーツ推進委員、スポーツ施設の設置及び管理等
環 境	生活環境課 (市役所5階)	環境美化、公害の実態調査及び公害防止の指導等
	清掃センター	一般廃棄物の処理、収集委託業者の指導監督、ごみの減量化及び資源化、し尿のくみとり等
都 市 基 盤	花と緑の推進課 (市役所4階)	都市公園、緑化、花いっぱい運動、緑地及び樹木の保護等
	土木課 (市役所4階)	道路・河川・水路の管理等、道路・橋りょう・河川・水路の維持補修及びパトロール、道路・橋りょうの新設及び改良等

主な公共施設の電話番号

市役所		052-603-2211
		0562-33-1111
しあわせ村		052-689-1601
		052-689-1600
清掃センター		052-601-2053
消防本部・署	代表	0562-36-0119
	警防課	0562-36-0471
	庶務課	0562-32-1178
	予防課	0562-32-1179

発行／令和3年（2021年）12月
編集／東海市総務部市民協働課
電話／052-603-2211（代）・0562-33-1111（代）
FAX／052-603-4000 E-mail／chiiki@city.tokai.lg.jp

私の気づき記入シート

(皆さんの地区の強みや弱み、魅力、課題など、気付いたことを記入しましょう)

組織・運営	<hr/> <hr/> <hr/> <hr/> <hr/> <hr/> <hr/> <hr/> <hr/> <hr/>
拠点	<hr/> <hr/> <hr/> <hr/> <hr/> <hr/> <hr/> <hr/> <hr/> <hr/>
財源	<hr/> <hr/> <hr/> <hr/> <hr/> <hr/> <hr/> <hr/> <hr/> <hr/>
事業	<hr/> <hr/> <hr/> <hr/> <hr/> <hr/> <hr/> <hr/> <hr/> <hr/>
その他	<hr/> <hr/> <hr/> <hr/> <hr/> <hr/> <hr/> <hr/> <hr/> <hr/>