



## 大田コミュニティ地区カルテ



この地区カルテは、自分たちの地域がどのような状況なのか、強みや弱みを知るための情報をまとめたものです。地域の魅力や課題を見つめ直し、住みよい地域づくりに向けた取組みにお役立てください。

令和3年（2021年）12月  
東海市役所総務部市民協働課

**身近な地域づくりの主役は住民の皆さんです。**

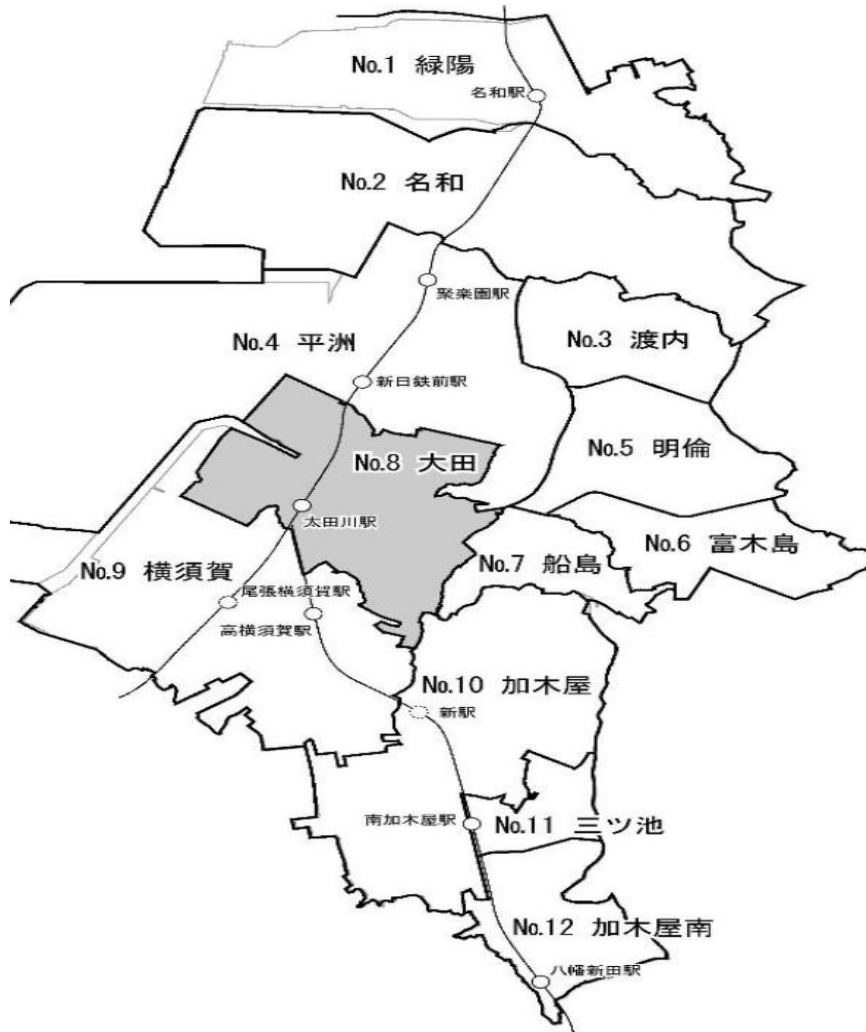
**まずは、実際に暮らしている皆さんで自分たちの地域の課題や将来像などを話し合い、まちづくりを実践していくための方法などを考えてみましょう。**



## 目 次

目次	1
地区の概要	2
地区の特徴など	3
地区の主な事業	4
コミュニティ組織図	5
人口・世帯（推移）	6
地区内小学校児童数	7
交通事故	8
犯 罪	9
防 災	10～13
防災マップ	14
要支援者等	15
（参考資料）	
公共施設・医療機関	16
各コミュニティ地区交通事故（人身事故）発生状況	17
各コミュニティ地区犯罪発生状況	18～20
平成29年度（2017年度）高齢者実態調査報告書	21～24
地域づくり活動顕彰者・市役所担当課	25

## 大田コミュニティ地区の概要



※ 地図は、都市計画マスタープランから抜粋（市ホームページで公開されています。）

### 〈概要〉

大田コミュニティは、平成2年（1990年）に設立された本市で9番目のコミュニティで、3町内会・6自治会を中心に各種関係団体により構成されている。

大田市民館を活動拠点とし、スポーツ大会をはじめとした各種活動を実施している。

この地域は、本市の中央に位置し、名古屋鉄道太田川駅周辺は、東海市の玄関口としてにぎわいがあり、魅力のある中心街となっている。また、西部の農地は、緩衝ゾーンとしての機能を担っている。太光寺池周辺に広がる山林は、良好な自然環境を有するだけでなく、都市景観上・防災上の重要な機能を果たしている。

人口の推移として、平成28年（2016年）から令和3年（2021年）までの5年間は、約8.2%増加している。

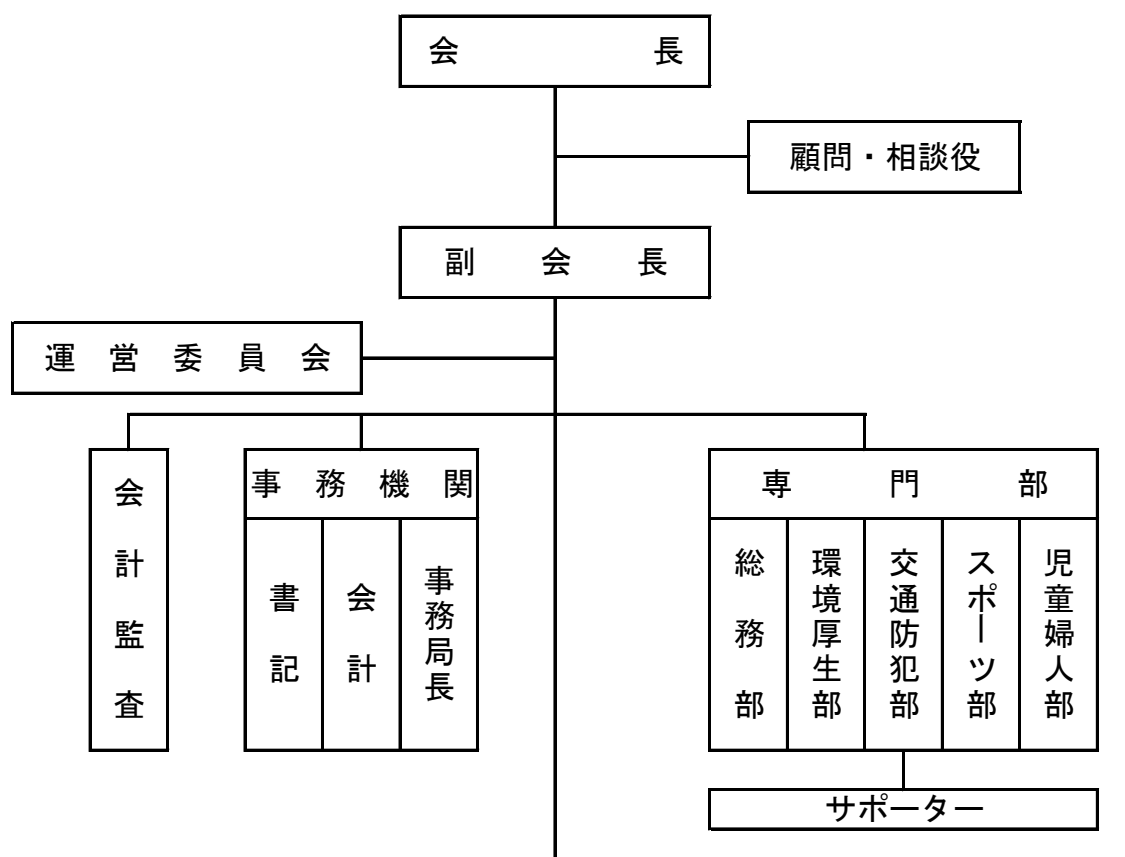
## 大田コミュニティ地区の特徴など

交 通	<p>鉄道は名古屋鉄道太田川駅があり、令和元年度（2019年度）の乗降客数は1日平均20,593人となっている。名古屋鉄道太田川駅は、中部国際空港を結ぶ常滑線と知多半島東部を南下する河和線との分枝駅である。</p> <p>道路は、土地区画整理事業により面的に整っており、幹線道路が東西南北方向に通っている。</p> <p>地区内には、路線バスが上野台線で、らんらんバス（東海市循環バス）が北ルート、中ルート及び南ルートでそれぞれ運行している。</p>
地域資源	<p>地区内には、松崎遺跡、浜新田遺跡、大宮神社、観福寺、常蓮寺、弥勒寺などがある。大田まつりは、4台の山車が回転する「どんでん」や「からくり人形」が有名である。観福寺の観福寺本堂内宮殿は国指定文化財であり、本堂及び十一面観音菩薩立像は県指定文化財である。大田まつりの山車をはじめ市指定文化財も多数ある。教育施設は、大田小学校、東海商業高校、日本福祉大学がある。主な商業施設はラスパ太田川、ソラト太田川がある。主な都市公園は、大池公園、大田公園、太田川駅前イベント広場、松崎史跡公園がある。</p>
災 害	<p>昭和34年（1959年）の伊勢湾台風では、天寶新田と川北新田の堤防の決壊により、広範囲にわたり、浸水による被害を受けた。平成12年（2000年）の東海豪雨では、一部地域で浸水による被害を受けた。県が公表した、東海地震・東南海地震・南海地震等被害予測調査結果によると、大田川から遡上してきた津波が堤防を越えて、浸水する可能性や液状化による被害の可能性が高いと予測されている。大田川埋積谷部分は、富木島町付近の渡内川の埋積谷から名古屋鉄道尾張横須賀駅付近にかけての地域で、軟弱な泥層がみられ、震動による被害が危惧されている。大田大池、太光寺池は、ため池等危険区域になっている。急傾斜地崩壊危険箇所は、大田町地内、土砂災害特別警戒区域は、大田町寺下地内をはじめ14箇所、土砂災害警戒区域は、大田町天神下・天神下ノ上地内にある。</p>

大田コミュニティの主な事業	
活動等	内 容
ふれあい、交流等	・ 総会（４月）
	・ 運営委員会（毎月１回）
	・ 機関紙「おにおん」発行（６月・１月）
	・ 夏まつり（８月）
	・ 敬老会（９月）
	・ 合同運動会（９月）
	・ 市民館・公民館まつり（１０月）
	・ スポーツ大会（１２月）
住民相互の助け合い	・ 防災訓練（１１月）
	・ 防災研修（１１月）
	・ 献血会（１２月）
住みよい快適な環境	・ 交通安全教室（５月）
	・ 交通立番
	・ 大田小学校花壇ボランティア（７月・１２月）
	・ 夏の地域安全パトロール（７月）
	・ 大田小学校草刈ボランティア（６月・８月）
	・ 定例防犯パトロール□
	・ クリーンサンデー（６月・１１月）
	・ 年末夜警（１２月）

※ 令和２年度（２０２０年度）総会事業報告から抜粋（中止事業も記載）

# 大田コミュニティ組織図



町内会・自治会	各種団体
<ul style="list-style-type: none"> <li>・ 大田町内会</li> <li>・ 木田町内会</li> <li>・ 中央町町内会</li> <li>・ LGHライオンズ大池自治会</li> <li>・ 宝マンション自治会</li> <li>・ バンベル太田川自治会</li> <li>・ ライオンズ太田川自治会</li> <li>・ ファミリアール大池公園自治会</li> <li>・ ローレルタワー太田川駅前自治会</li> </ul>	<ul style="list-style-type: none"> <li>・ その他協力団体</li> <li>・ 社会福祉協議会</li> <li>・ 民踊団体、他</li> <li>・ 大田わいわいクラブ</li> <li>・ 大田保育園</li> <li>・ 横須賀中学校</li> <li>・ 大田小学校</li> <li>・ 保護司</li> <li>・ 民生・児童委員</li> <li>・ 大田児童館母親クラブ</li> <li>・ 雨尾幼稚園母の会</li> <li>・ 大田保育園母の会</li> <li>・ スポーツ推進委員</li> <li>・ 消防団第5分団</li> <li>・ 大田くすのき連合会（老人クラブ）</li> <li>・ 各地区子供会（大田子ども会、他）</li> <li>・ 横須賀中学校PTA</li> <li>・ 大田小学校PTA</li> <li>・ ジヤンプアップおた協同組合</li> </ul>

会 員 （ 地 域 住 民 ）

## 市人口推移

人口等		年	平成28年(2016年)	令和3年(2021年)	令和16年 (2034年市推計値)
人口	計(人)		113,666	114,497	117,278
	男性(人)		59,512	59,802	61,106
	女性(人)		54,154	54,695	56,172
世帯数			48,770	51,834	—

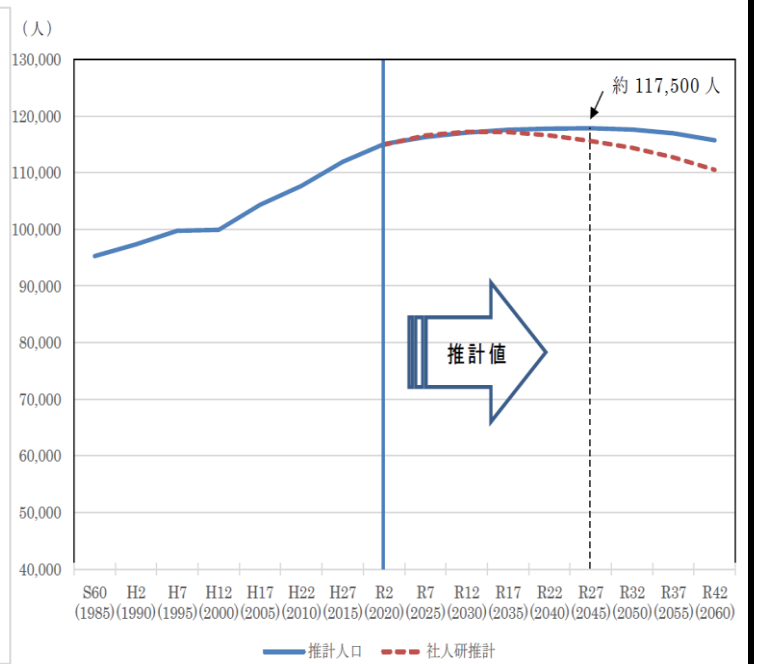
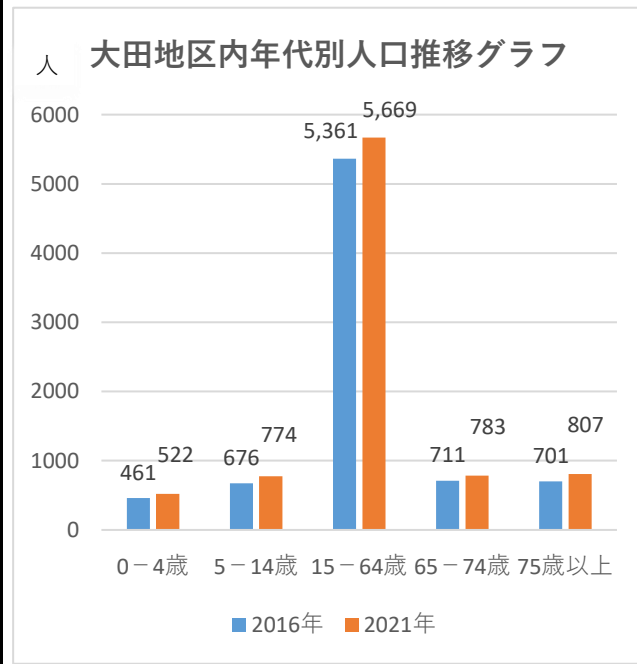
(各年4月1日現在数値で、確定値ではありません。)

## 大田コミュニティ地区人口推移

人口等		年	平成28年(2016年)	令和3年(2021年)	比較人数・世帯数 (2016年比較値)
人口	計(人)		7,910	8,555	645
	男性(人)		4,028	4,435	407
	女性(人)		3,882	4,120	238
大田地区内世帯数			3,415	3,893	478
0-4歳	(人)		461	522	61
	(%)		5.8	6.1	
5-14歳	(人)		676	774	98
	(%)		8.5	9.0	
15-64歳	(人)		5,361	5,669	308
	(%)		67.8	66.3	
65-74歳	(人)		711	783	72
	(%)		9.0	9.2	
75歳以上	(人)		701	807	106
	(%)		8.9	9.4	

(各年4月1日現在)

東海市の人口展望グラフ(市総合戦略より抜粋)



※ 東海市の人口展望では、市の施策効果により、現状人口水準の維持を目指す数値です。

※ 社人研(人口問題研究所)の人口展望では、令和12年から人口減少に転じています。



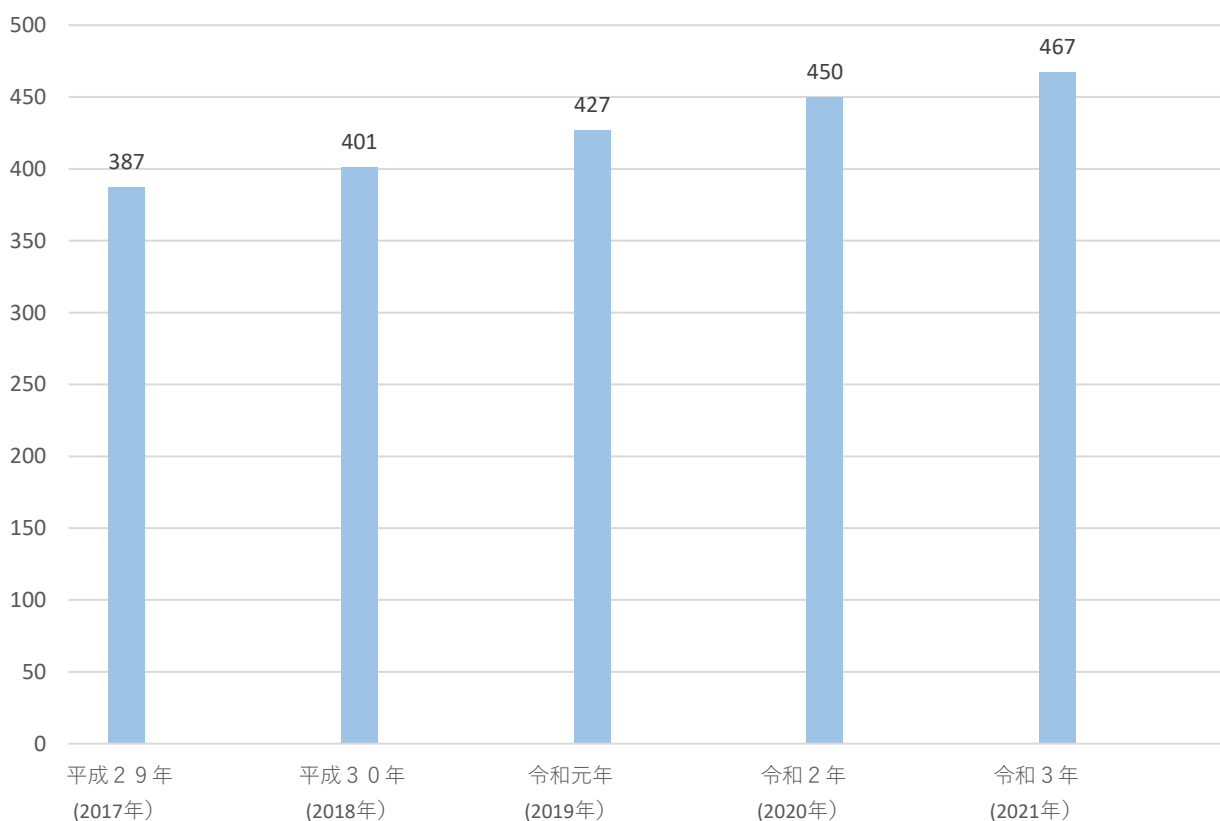
## 大田小学校児童数

区分		年	平成29年 (2017年)	平成30年 (2018年)	令和元年 (2019年)	令和2年 (2020年)	令和3年 (2021年)
		児童数(人)	387	401	427	450	467
学級数		15	15	16	16	18	
増減 平成29 年比較	(人)	—	14	40	63	80	
	(%)	—	3.6	10.3	16.3	20.7	

(各年5月1日現在) 主管課：学校教育課

児童数(人)

### 大田小学校児童推移グラフ



## 市内交通事故（人身事故）発生状況

傷病程度 \ 年	平成28年 (2016年)	平成29年 (2017年)	平成30年 (2018年)	令和元年 (2019年)	令和2年 (2020年)
死 亡 (人)	4	1	1	1	4
重 症 (人)	5	7	15	5	4
軽 傷 (人)	505	480	426	397	343
合 計 (人)	514	488	442	403	351

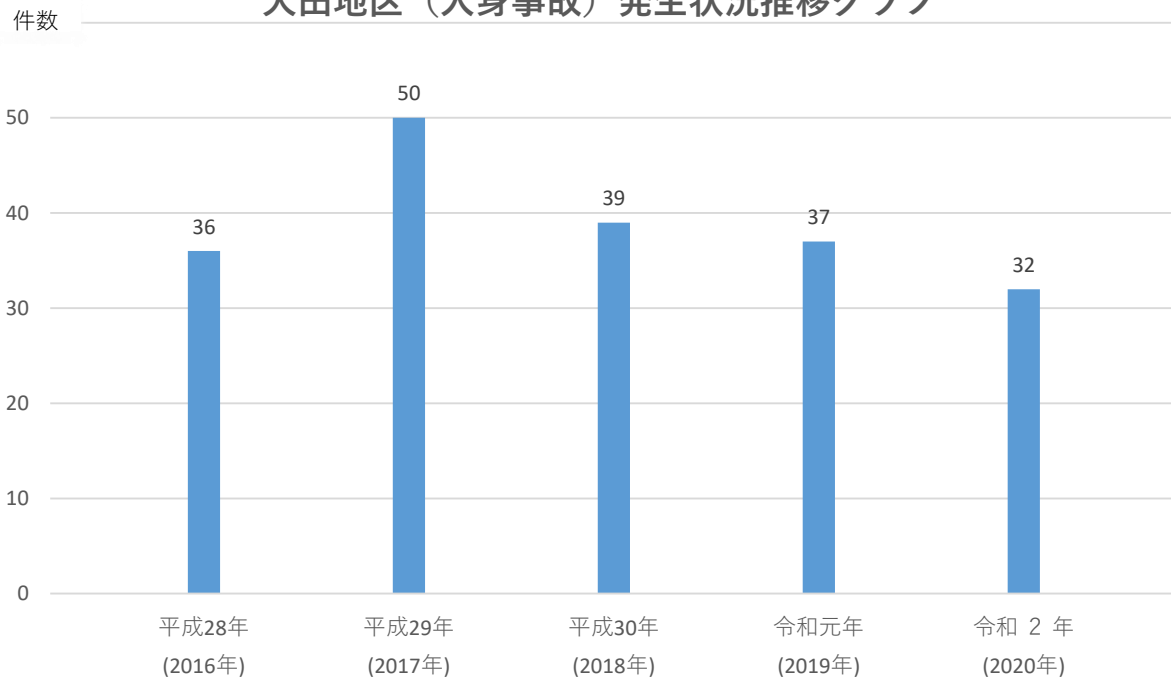
(各年1月から12月まで) 主管課：交通防犯課

## 大田コミュニティ地区（人身事故）発生状況

人身事故	年	平成28年 (2016年)	平成29年 (2017年)	平成30年 (2018年)	令和元年 (2019年)	令和2年 (2020年)
	件数	36	50	39	37	32
市内割合 (%)		7.0	10.2	8.8	9.2	9.1

(各年1月から12月まで)

### 大田地区（人身事故）発生状況推移グラフ



※ 各年4月1日現在（東海警察署暫定数値）

(件数)

## 大田コミュニティ地区内犯罪（刑法犯・重点罪種）発生件数

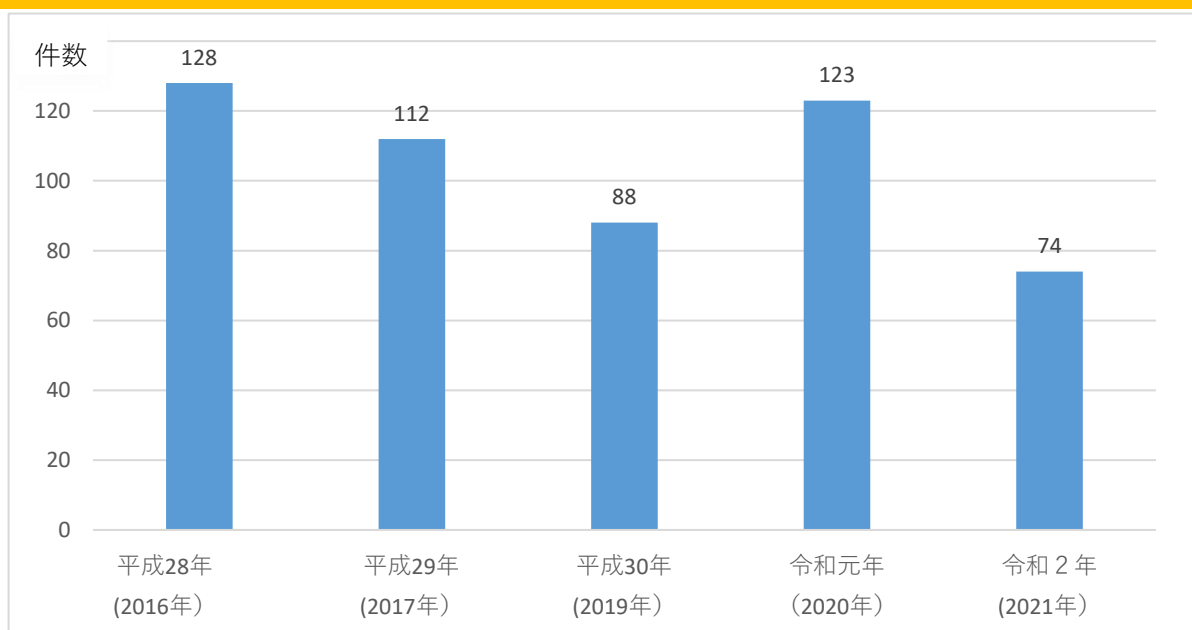
年	区分	刑法犯罪 合計	重点罪種								重点罪種 以外の刑 法犯罪 小計
			侵入盗		自動 車盗	自転 車盗	特殊 詐欺	部品 ねらい	車上 ねらい	性犯罪	
			住宅	その他							
令和2年 (2020年)		74	1	2	0	11	1	—	—	—	59
令和元年 (2019年)		123	5	4	0	25	1	1	0	—	87
平成30年 (2018年)		88	0	0	0	20	0	0	4	—	64
平成29年 (2017年)		112	4	4	0	22	0	0	7	—	75
平成28年 (2016年)		128	4	6	0	32	1	1	14	0	70
合計		525	14	16	0	110	3	2	25	0	355

(各年1月から12月まで) 主管課：交通防犯課

※ 重点罪種とは、警察が犯罪件数等の状況により指定するものです。

※ 各年の件数は、警察が集計した暫定値（—：調査対象外の年）

## 大田コミュニティ地区(刑法犯・重点罪種)発生件数推移グラフ



※ 出典は、東海警察署からの情報提供

### 大田コミュニティ地区近辺拠点避難所

拠点避難所（国の基準を満たしている施設を市が指定した避難所をいう。）

No.	拠点避難所	防災備蓄倉庫	防災資機材倉庫	収容可能人員		広域避難場所
				長期	短期	
1	横須賀中学校	有	有	340	1,020	有
2	横須賀高校体育館	有	有	358	1,074	有

※ 長期（2日以上寝泊りが可能）、短期（半日ないし1日で、寝泊りができないもの。）

### 大田コミュニティ地区予備避難所

予備避難所（市が災害状況等を見極めた上で、開設されたり、避難者数の調整等を目的とした避難所をいう。）

No.	予備避難所	防災備蓄倉庫	防災資機材倉庫	収容可能人員	
				長期	短期
1	大田小学校	有	有	308	925
2	東海商業高校体育館	有	—	358	1,074

### 大田コミュニティ地区避難可能箇所

避難可能箇所（市が災害状況等を見極めた上で、開設される避難可能な施設をいう。）

No.	名 称	防災備蓄倉庫	防災資機材倉庫	収容可能人員		備蓄品
				長期	短期	
1	東海市芸術劇場	—	—	250	750	—
2	大田市民館	—	—	96	298	—
3	大田保育園	—	—	36	111	防災倉庫
4	木田福社会館	—	—	20	64	—
5	市民交流プラザ	—	—	190	574	—
6	大田児童館	—	—	21	66	—

※ 防災倉庫は、0歳児保育実施園のみ設置

### 津波一時避難ビル（大田コミュニティ地区近辺のみ記載）

No.	名 称	所在地	収容可能人員	避難場所
1	日本福祉大学東海キャンパス	大田町川南新田229	672	5F
2	東海市芸術劇場	大田町下浜田137	300	4F

### 一時避難場所

No.	名 称	所在地	管理町内会等
1	池下公園	中央町一丁目168他	中央町町内会
2	東海市役所駐車場	中央町一丁目1	ライオンズ大池自治会

※ 東海市地域防災計画より抜粋

## 防災備蓄倉庫収納資機材一覧

防災備蓄倉庫（全小中学校、千鳥津波避難所、加家公民館、富木島公民館、勤労センター、  
養父児童館・養父健康交流の家、市内高等学校）

区分	品名	数量	用途
居住関係	間仕切り（ワタチ式 180cm）	6 張	避難所内スペース確保用
	間仕切り（ワタチ式 100cm）	5 張	〃
	折りたたみ畳	5 畳	避難所内畳
	毛布	300 枚以上	避難者用
	マンホール直結型トイレ	2 個	一般者用、車椅子対応用
	ゴミ袋（可燃・不燃・資源）	各 300 枚	避難所生活で使用
	避難所運営キット	1 式	避難所の運営に必要な様式や文具等
	防災ラジオ	1 台	情報収集用
食料関係	乾燥米	1,100 食	避難所の食料
	クラッカー	980 食	〃
	パンの缶詰	576 食	〃
	炊飯器（10 リットル炊き）	1 器	避難所食料の炊飯用
	ハンソリ	1 式	煮炊きなど簡易調理用
	カセットコンロ（ボンベ除く）	7 台以上	〃
	コッヘル	10 個	〃
	非常用飲料水袋（6 リットル用）	600 袋以上	避難所の飲料水配布用 （小学校：800×12 中学校：600×6）
	災害備蓄用飲料水（500 ミリットル）	480 本以上	飲料水の確保
新型コロナウイルス感染症を含む感染症対策関係	非接触体温計	1 個	受付用
	使い捨て手袋（100 枚入り）M	1 箱	〃
	フェイスシールド（10 枚入り）	5 セット	受付・運営用
	使い捨てペンシル	3 か 4 個	受付用（健康チェックリスト等記入用）
	電子体温計	3 個	健康管理用
	マスク（50 枚入り）	3 箱	運営用
	除菌用ウェットティッシュ（40 枚入り）	30 袋	〃
	ラインテープ 2 巻入り（白、赤、青、黄色）	4 セット	境界線表示用
	メジャー（30m）	1 個	境界線計測用
	PP ロープ	2 個	案内・動線用
	レジ袋 45 号（100 枚入り）	18 セット	靴・汚物入れ
	次亜塩素酸ナトリウム（ハイター1500mℓ）	4 個	清掃用
	使い捨て手袋（100 枚入り）S	1 箱	〃
	使い捨て手袋（100 枚入り）M	1 箱	〃
使い捨て手袋（100 枚入り）L	1 箱	〃	
ぞうきん（10 枚入り）	30 袋	〃	
レインコート	33 個	清掃・発熱者対応用	
ハンドソープ（250mℓ）	5 個	手洗い場・トイレに設置	
ハンドソープ詰め替え用（450mℓ）	20 個	〃	
ペーパータオル（200 組）	45 セット	〃	

※ 鍵は、小中学校、該当施設、コミュニティに配布されています。

主管課：防災危機管理課

## 防災資機材倉庫収納資機材一覧

防災資機材倉庫（全小中学校、千鳥津波避難所、富木島公民館、東海公園、横須賀No.2 ちびっこ広場、元浜No.3 ちびっこ広場）

区分	品名	数量	用途
破壊器具	のこぎり（片刃）	10 丁	木材などの切断用
	テコバール	10 本	木材・瓦礫等の持上げや破壊用
	スコップ(折畳み式、角・丸)	各 5 丁	土砂などの除去用
	〃（柄付）	10 丁	
	万能オノ	10 丁	木材・ボードなどの破壊用
	絶縁ボルトクリッパー	10 本	電線・ワイヤー・鉄筋の切断用
	大ハンマー	10 丁	壁などの破壊用
救助器具	四つ折れ担架	10 台	けが人の搬送用
	脚立（1.8m はしご）	5 脚	高い場所への移動用
	救命ロープ（200m）	5 巻	避難者の誘導、けが人の救助等に使用
	油圧ジャッキ（15 t）	10 台	木材・瓦礫等の持ち上げ用
	毛布	50 枚	けが人の保温、搬送用
その他器具	三角巾	50 枚	けが人の応急処置用
	サルベージシート（5.4m×5.4m）	18 枚	けが人の保護等に使用
	組立テント	1 張	けが人の保護などに使用
	折り畳みリヤカー	5 台	資機材やけが人の搬送用
	メガホン	5 個	けが人の探索及び避難者の誘導用
	ヘルメット	50 個	破壊・救助作業、避難用
	軍手	108 双	作業用
	強カライト（懐中電灯）	10 個	夜間にけが人等探索用
	工具セット	5 セット	各種の工具セット
	消火バケツ（10 リットル）	10 個	消火用バケツ用
	土のう袋	250 枚	水害対策として、水の被害防止用
	発電機（2,300W, 2.3kVA）	1 機	夜間照明用
	コードリール	2 個	〃
	投光器（三脚付）	4 個	〃
	ガソリン携行缶	1 個	発電機用
	非常用組立水槽（1,000 リットル用）	1 台	避難所の飲料水の貯水用
	大型テント（5×6=30 m <sup>2</sup> H3m）	1 張	避難所の避難者収容用
	簡易トイレ	13 以上	簡易のトイレ用
	トイレ用テント	3 以上	簡易のトイレ用
	トイレ用凝固剤（1 箱 200 セット）	13 以上	簡易のトイレ用

※ 簡易トイレ及びトイレ用テントについては、収容人数により異なる。

※ 千鳥津波避難所は、非常用組立水槽と大型テントはなし。

※ 鍵は、小中学校、該当施設、コミュニティに配布されています。

主管課：消防署警防課



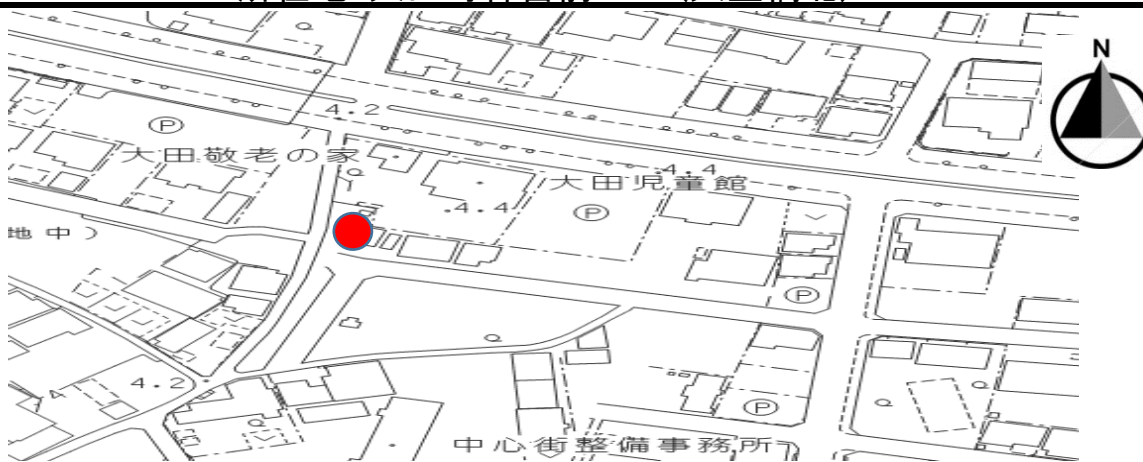
## 大田コミュニティ地区可搬式動力ポンプ配置場所

No. 1



所在地:大田町神宮前86-1(大里橋北)

No. 2



所在地:大田町東畑117-7(大田児童館)

No. 3



所在地:大田町樹木8-2(木田福祉会館)

※ ●は、可搬式動力ポンプ配置場所

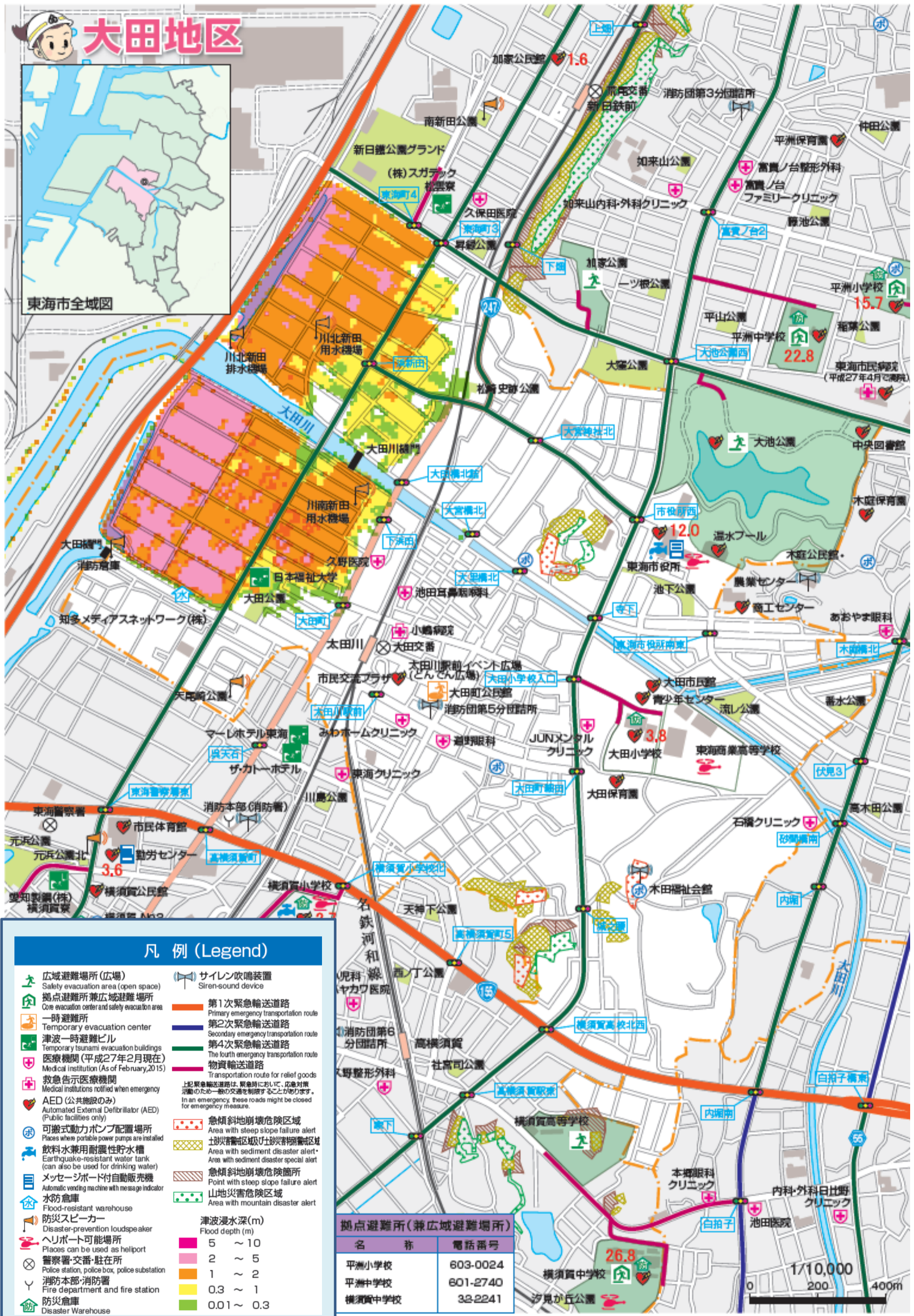
※ 鍵は、一部の町内会やコミュニティ等に配布されています。

主管課：消防本部庶務課





# 大田地区



## 凡例 (Legend)

- 広域避難場所 (広場) Safety evacuation area (open space)
- 拠点避難所兼広域避難場所 Core evacuation center and safety evacuation area
- 一時避難所 Temporary evacuation center
- 津波一時避難ビル Temporary tsunami evacuation buildings
- 医療機関 (平成27年2月現在) Medical institution (As of February, 2015)
- 救急告示医療機関 Medical institutions notified when emergency
- AED (公共施設のみ) Automated External Defibrillator (AED) (Public facilities only)
- 可搬式動力ポンプ配置場所 Places where portable power pumps are installed
- 飲料水兼用耐震性貯水槽 Earthquake-resistant water tank (can also be used for drinking water)
- メッセージボード付自動販売機 Automatic vending machine with message indicator
- 水防倉庫 Flood-resistant warehouse
- 防災スピーカー Disaster-prevention loudspeaker
- ヘリポート可能場所 Helicopters can be used as heliport
- 警察署・交番・駐在所 Police station, police box, police substation
- 消防本部・消防署 Fire department and fire station
- 防災倉庫 Disaster Warehouse
- サイレン吹鳴装置 Siren-sound device
- 第1次緊急輸送道路 Primary emergency transportation route
- 第2次緊急輸送道路 Secondary emergency transportation route
- 第4次緊急輸送道路 The fourth emergency transportation route
- 物資輸送道路 Transportation route for relief goods
- 急傾斜地崩壊危険区域 Area with steep slope failure alert
- 土砂災害警戒区域及び土砂災害特別警戒区域 Area with sediment disaster alert・Area with sediment disaster special alert
- 急傾斜地崩壊危険箇所 Point with steep slope failure alert
- 山地災害危険区域 Area with mountain disaster alert

津波浸水深 (m) Flood depth (m)

5 ~ 10
2 ~ 5
1 ~ 2
0.3 ~ 1
0.01 ~ 0.3

拠点避難所 (兼広域避難場所)

名称	電話番号
平洲小学校	603-0024
平洲中学校	601-2740
横須賀中学校	32-2241





### 大田コミュニティ地区内避難行動要支援者数

町内会等 区分	人数	性別		支援区分			
		男	女	身体障害	要介護	知的障害	精神障害
大田	36	20	16	10	22	4	0
中央町	12	7	5	3	6	3	0
木田	6	4	2	4	2	0	0
ライオンズ大池	1	1	0	0	1	0	0
宝マンション太田川	2	2	0	2	0	0	0
バンベール太田川	3	3	0	3	0	0	0
ライオンズ太田川	0	0	0	0	0	0	0
ファミリーレ 大池公園	0	0	0	0	0	0	0
ローレルタワー 太田川駅前	0	0	0	0	0	0	0
合計	60	37	23	22	31	7	0

※ 避難行動要支援者とは、高齢者や障害者など災害時の避難行動や避難所などでの生活が困難な方のこと。

※ 支援区分が重複している方は、片方のみとし集計したもの。

(令和3年6月1日現在) 主管課：社会福祉課

### 大田コミュニティ地区潜在看護師数4名

※ 潜在看護師とは、災害時に協力を申し出た方で、市が委嘱した看護師の方のこと。

主管課：健康推進課

## 大田コミュニティ地区公共施設

## 1 公民館・市民館

施設名	施設の住所	電話番号
大田市民館	大田町細田14	0562-32-6881

## 2 児童館

施設名	施設の住所	電話番号
大田児童館	大田町東畑117-7	0562-33-5420

## 3 保育園

施設名	施設の住所	電話番号
大田保育園	東海市大田町細田50-1	0562-33-0462

## 4 健康交流の家等

施設名	施設の住所	電話番号
大田敬老の家	大田町東畑117-7	/
木田敬老の家	大田町樹木8-1	

## 大田コミュニティ地区医療機関

施設名	医療機関の住所	電話番号
小嶋病院	大田町後田97	0562-32-2145
池田耳鼻咽喉科	大田町後田203-5	0562-33-2933
JUNメンタルクリニック	大田町細田123	0562-32-1155
太田川駅前皮フ科	大田町下浜田ユウナル東海 2階	0562-38-7680
道野眼科	大田町前田33-1	0562-33-0331
久野医院	大田町下浜田96	0562-33-3355
東海クリニック	大田町汐田10	0562-33-1331
みわホームクリニック	大田町蟹田126	0562-32-0030
石橋クリニック	大田町替地4-1	0562-36-1101

(件数)

## 各コミュニティ地区交通事故（人身事故）発生状況

地区 \ 年	平成28年 (2016年)	平成29年 (2017年)	平成30年 (2018年)	令和元年 (2019年)	令和2年 (2020年)
緑陽	76	58	47	45	51
名和	63	87	67	57	45
渡内	22	25	26	18	14
平洲	78	66	79	57	54
明倫	26	29	21	26	18
富木島	17	7	14	8	14
船島	34	24	28	21	20
大田	36	50	39	37	32
横須賀	71	68	54	62	48
加木屋	54	46	41	45	35
三ツ池	6	6	4	7	1
加木屋南	31	22	22	20	19
合計	514	488	442	403	351

※ 各年4月1日現在（東海警察署暫定数値）

## 各コミュニティ地区犯罪発生状況

校区別犯罪及び人口千人当たりの発生状況(平成28年中)

(件数)

校区名	刑法犯	H28 重点 罪種 合計	侵入盗		自動 車盗	自転 車盗	部 品 ね ら い	車 上 ね ら い	性 犯 罪	振 り 込 め 詐 欺 ※1 ~ 11 月 末	H27 重 点 罪 種 合 計	増 減 率 (%)	H28 重 点 罪 種 千 人 当 た り	H27 重 点 罪 種 千 人 当 た り	増 減 率 (%)
			住 宅 対 象 侵 入 盗	そ の 他 侵 入 盗											
緑 陽	93	55	3	7	3	21	5	16	0	0	47	17.0	6.2	5.3	17.0
名 和	80	34	5	6	2	5	8	4	0	4	43	-20.9	2.8	3.6	-22.2
渡 内	40	17	2	3	1	2	0	4	3	2	26	-34.6	2.4	3.7	-35.1
平 洲	182	68	13	11	1	22	8	10	0	3	75	-9.3	4.4	4.9	-10.2
明 倫	34	10	1	1	1	2	3	2	0	0	19	-47.4	1.9	3.6	-47.2
富木島	39	13	3	0	1	3	4	1	0	1	11	18.2	1.3	1.1	18.2
船 島	35	11	0	3	0	4	2	0	0	2	15	-26.7	2.1	2.8	-25.0
大 田	128	58	4	6	0	32	1	14	0	1	56	3.6	7.3	7.6	-3.9
横須賀	143	72	7	7	1	26	2	23	0	6	61	18.0	4.3	3.6	19.4
加木屋	48	30	8	5	2	5	5	2	0	3	25	20.0	3.6	3.0	20.0
三ツ池	13	7	1	1	0	2	1	1	0	1	19	-63.2	1.6	4.5	-64.4
加木屋南	43	14	3	1	0	5	1	2	0	2	22	-36.4	1.2	1.9	-36.8
計	878	389	50	51	12	129	40	79	3	25	419	-7.2	3.4	3.7	-8.1

※「犯罪(刑法犯・重点罪種)発生状況」と「校区別犯罪及び人口千人当たりの発生状況」の数値が異なる理由は、三ツ池及び加木屋南小学校区が大府市の区域を一部含むため。

校区別犯罪及び人口千人当たりの発生状況(平成29年1月~12月)

(件数)

校区名	刑法犯	H29 重 点 罪 種 合 計	侵入盗		自動 車盗	自転 車盗	部 品 ね ら い	車 上 ね ら い	特 殊 詐 欺	H28 重 点 罪 種 合 計	増 減 率 (%)	H29 重 点 罪 種 千 人 当 た り	H28 重 点 罪 種 千 人 当 た り	増 減 率 (%)
			住 宅 対 象 侵 入 盗	そ の 他 侵 入 盗										
緑 陽	95	46	2	9	1	18	4	12	0	56	-17.9	5.2	6.3	-17.5
名 和	108	37	6	1	4	7	7	11	1	34	8.8	3.0	2.8	7.1
渡 内	34	13	0	0	0	4	4	3	2	14	-7.1	1.9	2.0	-5.0
平 洲	183	58	9	3	6	13	8	18	1	68	-14.7	3.7	4.4	-15.9
明 倫	28	11	0	1	0	3	2	4	1	10	10.0	2.1	1.9	10.5
富木島	33	11	2	0	1	1	2	4	1	13	-15.4	1.1	1.3	-15.4
船 島	30	11	0	1	0	3	1	4	2	11	0.0	2.1	2.1	0.0
大 田	112	37	4	4	0	22	0	7	0	58	-36.2	4.5	7.3	-38.4
横須賀	90	30	1	5	1	14	3	2	4	72	-58.3	1.8	4.3	-58.1
加木屋	51	16	3	3	0	7	2	0	1	30	-46.7	1.9	3.6	-47.2
三ツ池	12	6	0	0	0	4	1	1	0	7	-14.3	1.4	1.6	-12.5
加木屋南	33	10	3	2	0	0	2	2	1	14	-28.6	0.8	1.2	-33.3
計	809	286	30	29	13	96	36	68	14	387	-26.1	2.5	3.4	-26.5

## 各コミュニティ地区犯罪発生状況

校区別犯罪及び人口千人当たりの発生状況(平成30年1～12月)

(件数)

校区名	刑法犯	H30 重点 罪種 合計	侵入盗		自動 車盗	車上 ねらい	部品 ねらい	自転 車盗	特殊 詐欺	H29 重点 罪種 合計	増減率 (%)	H30 重点 罪種 千人 当たり	H29 重点 罪種 千人 当たり	増減率 (%)
			住宅 対象 侵入 盗	その他 侵入 盗										
緑陽	98	46	3	11	1	7	12	9	3	46	0.0	5.2	5.2	0.0
名和	93	31	6	2	2	6	2	13	0	36	-13.9	2.5	2.9	-13.8
渡内	33	12	3	0	0	4	0	5	0	13	-7.7	1.7	1.9	-10.5
平洲	131	43	4	7	1	2	7	19	3	61	-29.5	2.8	3.9	-28.2
明倫	37	10	0	3	1	3	1	2	0	10	0.0	1.9	1.9	0.0
富木島	29	4	0	0	0	1	1	1	1	11	-63.6	0.4	1.1	-63.6
船島	26	11	2	1	1	2	0	5	0	12	-8.3	2.1	2.3	-8.7
大田	88	24	0	0	0	4	0	20	0	38	-36.8	2.9	4.6	-37.0
横須賀	77	34	5	4	1	2	3	18	1	28	21.4	2.0	1.7	17.6
加木屋	39	15	3	4	0	2	3	3	0	15	0.0	1.7	1.8	-5.6
三ツ池	8	5	0	0	0	0	0	4	1	6	-16.7	1.1	1.4	-21.4
加木屋南	27	11	1	4	1	2	0	3	0	10	10.0	0.9	0.8	12.5
計	686	246	27	36	8	35	29	102	9	286	-14.0	2.2	2.5	-12.0

校区別犯罪及び人口千人当たりの発生状況(平成31年1月～令和元年12月)

(件数)

校区名	刑法犯	R1 (2019) 重点 罪種 合計	侵入盗		自動 車盗	車上 ねらい	部品 ねらい	自転 車盗	特殊 詐欺	H30 (2018) 重点 罪種 合計	校区別 重点 罪種 の増減率 (%)	R1 (2019) 重点 罪種 千人 当たり	H30 (2018) 重点 罪種 千人 当たり	人口千人 当たりの 重点 罪種 の増減率 (%)
			住宅 対象 侵入 盗	その他 侵入 盗										
緑陽	70	49	3	6	1	7	5	25	2	46	6.5	5.5	5.2	5.8
名和	53	17	1	0	0	7	0	8	1	31	-45.2	1.4	2.5	-44.0
渡内	35	14	0	3	1	6	0	2	2	12	16.7	2.0	1.7	17.6
平洲	166	72	5	12	2	10	3	39	1	43	67.4	4.6	2.8	64.3
明倫	36	17	0	3	1	2	1	9	1	10	70.0	3.3	1.9	73.7
富木島	37	16	1	1	1	9	0	3	1	4	300.0	1.6	0.4	300.0
船島	33	17	5	3	1	1	0	5	2	11	54.5	3.2	2.1	52.4
大田	123	36	5	4	0	0	1	25	1	25	44.0	4.2	3.0	40.0
横須賀	100	40	8	6	1	3	1	19	2	34	17.6	2.4	2.0	20.0
加木屋	33	19	5	3	0	2	2	7	0	15	26.7	2.2	1.7	29.4
三ツ池	13	8	1	0	0	2	0	5	0	4	100.0	1.8	0.9	100.0
加木屋南	20	8	0	3	0	1	2	1	1	11	-27.3	0.7	0.9	-22.2
計	719	313	34	44	8	50	15	148	14	246	27.2	2.7	2.2	22.7

## 各コミュニティ地区犯罪発生状況

校区別犯罪及び人口千人当たりの発生状況(令和2年1月～12月)

(件数)

校区名	刑法犯	R2 重点 罪種 合計	侵入盗		自動 車盗	自転 車盗	特殊 詐欺	R1 重点 罪種 合計	校区別 重点罪種 の増減率 (%)	R2 重点 罪種 千人 当たり	R1 重点 罪種 千人 当たり	人口千人 当たりの 重点罪種 の増減率 (%)
			住宅 対象 侵入 盗	その 他侵 入盗								
緑 陽	62	25	1	3	4	16	1	37	-32.4	2.9	4.2	-31.0
名 和	55	16	3	3	1	7	2	10	60.0	1.3	0.8	62.5
渡 内	22	2	2	0	0	0	0	8	-75.0	0.3	1.2	-75.0
平 洲	124	38	1	5	2	30	0	59	-35.6	2.4	3.8	-36.8
明 倫	24	5	0	0	0	3	2	14	-64.3	1.0	2.7	-63.0
富木島	32	12	4	1	1	3	3	7	71.4	1.2	0.7	71.4
船 島	28	6	2	0	0	3	1	16	-62.5	1.1	3.0	-63.3
大 田	74	15	1	2	0	11	1	35	-57.1	1.8	4.1	-56.1
横須賀	86	28	8	3	3	14	0	36	-22.2	1.7	2.1	-19.0
加木屋	28	4	2	0	0	2	0	15	-73.3	0.5	1.7	-70.6
三ツ池	12	8	0	1	0	6	1	6	33.3	1.8	1.4	28.6
加木屋南	27	7	0	1	0	3	3	5	40.0	0.6	0.4	50.0
計	574	166	24	19	11	98	14	248	-33.1	1.4	2.2	-36.4

※ 各年の件数は、東海警察署から情報提供（暫定値）

# 平成29年度(2017年度)「高齢者実態調査報告書」(一部抜粋)

主管課：高齢者支援課

## 1 調査目的

高齢者の生活実態を把握し、地域別に分析することにより、地域における見守りや今後の福祉サービスの充実に役立てるもの。

## 2 調査方法

### (1) 調査対象

平成29年(2017年)12月末現在で75歳以上となる市内在住の高齢者

### (2) 調査機関

平成29年(2017年)6月8日から9月30日まで

### (3) 対象者数

対象者数(12,346人)、有効回答者数(11,977人)、回答率(97.0%)

## 各コミュニティ地区「高齢者年齢別」割合

コミュニティ地区	年 齢		
	75～79歳 (%)	80～84歳 (%)	85歳以上 (%)
緑 陽	44.4	27.2	28.4
名 和	43.1	29.4	27.5
渡 内	45.4	32.3	22.3
平 洲	46.6	29.5	23.9
明 倫	45.6	32.0	22.4
富木島	38.7	27.8	33.5
船 島	41.0	35.9	23.0
大 田	43.9	28.9	27.3
横須賀	42.7	29.7	27.7
加木屋	39.0	30.4	30.6
三ツ池	39.0	30.0	31.0
加木屋南	48.7	31.7	19.6

(%)

各コミュニティ地区「世帯状況」割合					
コミュニティ地区		世帯状況			
		一人暮らし	高齢者のみ	その他	無回答
性別	男性	8.7	41.4	45.1	4.9
	女性	18.5	21.5	50.3	9.7
年齢	75～79歳	12.8	37.5	45.5	4.2
	80～84歳	16.1	31.2	46.7	6.1
	85歳以上	14.8	16.0	54.0	15.2
緑陽		18.1	27.8	45.8	8.3
名和		16.6	27.9	47.2	8.3
渡内		13.0	35.3	45.9	5.8
平洲		14.6	31.1	48.5	5.8
明倫		21.5	32.6	38.9	6.9
富木島		13.3	28.7	45.3	12.8
船島		14.2	27.8	49.3	8.7
大田		10.6	24.3	59.0	6.1
横須賀		13.4	27.0	51.2	8.4
加木屋		12.3	24.4	55.0	8.3
三ツ池		14.4	30.7	46.6	8.4
加木屋南		12.1	38.3	43.9	5.8
各コミュニティ地区「通院・介護保険利用状況」割合					
コミュニティ地区		病院・介護保険サービスの利用			
		入院中	通院中	介護施設入所中	在宅介護サービスを利用
性別	男性	2.3	63.9	4.3	7.9
	女性	2.1	62.2	9.9	11.7
年齢	75～79歳	1.1	66.1	2.2	4.4
	80～84歳	1.9	67.1	5.7	10.0
	85歳以上	4.1	52.7	18.4	19.6
緑陽		2.0	66.5	9.6	9.3
名和		2.8	62.9	7.2	9.6
渡内		1.7	74.6	5.0	10.3
平洲		2.1	68.6	5.4	11.4
明倫		3.0	61.1	6.0	12.8
富木島		1.5	53.3	13.8	9.8
船島		2.0	52.8	4.9	9.2
大田		3.5	65.9	7.2	7.4
横須賀		2.0	62.2	9.9	9.2
加木屋		1.5	66.5	8.5	12.4
三ツ池		1.2	60.1	8.0	10.2
加木屋南		2.2	56.9	4.7	9.7



(%)

## 各コミュニティ地区「社会参加状況」割合

区 分		参加している活動							
		町内会等	シニア クラブ	文化的な 趣味	スポーツ 的な趣味	ボラン ティア 活動	その他	特になし	無回答
性別	男性	31.9	20.4	13.0	16.0	6.4	7.2	43.3	3.2
	女性	28.2	19.3	17.8	14.0	3.9	4.8	44.8	4.0
年齢	75～79歳	32.0	18.7	17.4	19.2	6.9	6.7	39.6	3.0
	80～84歳	30.3	21.5	15.8	14.4	4.8	5.8	43.6	3.7
	85歳以上	24.7	19.5	11.9	6.6	1.3	4.4	54.3	4.8
各コミュニティ地区	緑 陽	40.0	31.1	17.4	15.8	5.6	5.3	36.9	4.2
	名 和	26.5	22.5	11.3	12.7	3.8	4.9	44.4	2.7
	渡 内	53.1	31.6	25.6	23.8	6.9	4.1	35.2	2.8
	平 洲	15.1	18.4	14.2	13.1	3.0	5.0	55.0	4.0
	明 倫	19.5	12.4	12.5	17.8	6.1	6.3	52.0	6.3
	富木島	30.8	17.9	15.4	17.3	7.0	5.7	44.4	2.5
	船 島	18.8	15.5	14.0	15.7	5.8	5.4	51.8	2.4
	大 田	32.3	21.8	13.3	9.2	1.8	7.3	41.1	6.1
	横須賀	29.0	25.8	11.8	8.6	3.7	4.2	46.0	2.4
	加木屋	39.7	6.3	11.1	11.5	2.1	4.8	43.7	3.7
	三ツ池	6.3	0.7	25.8	20.7	5.7	17.3	41.9	5.0
	加木屋南	39.5	18.1	19.8	18.1	8.8	6.6	35.8	4.1
健康状態	健康である	32.6	22.2	18.1	17.8	6.0	6.6	39.6	2.4
	健康ではない	22.5	12.6	8.4	6.2	1.8	3.9	61.6	2.8

(%)

## 各コミュニティ地区「日常生活で手伝ってほしいこと」割合

区 分		日常生活で手伝ってほしいこと					
		買い物	食事の準備	掃 除	ごみ出し	その他	無回答
性別	男性	2.0	1.4	1.5	1.4	31.1	66.0
	女性	3.5	1.6	2.2	1.8	29.5	66.4
年齢	75～79歳	1.4	0.8	1.0	1.0	30.6	67.1
	80～84歳	3.3	1.5	2.0	1.5	29.3	66.4
	85歳以上	5.3	2.8	3.5	3.2	30.5	64.1
各コミュニティ地区	緑 陽	1.0	0.6	0.6	0.5	20.2	78.2
	名 和	4.2	1.2	1.7	1.4	40.9	53.8
	渡 内	1.7	1.8	1.8	1.6	26.6	70.6
	平 洲	3.1	1.9	2.6	2.1	20.5	75.3
	明 倫	4.6	3.0	2.8	3.0	32.3	62.2
	富木島	5.0	3.2	4.2	3.8	55.1	38.8
	船 島	2.4	0.9	1.2	1.0	30.7	66.1
	大 田	3.1	1.6	1.9	1.9	26.8	69.7
	横須賀	1.6	0.9	1.4	1.1	46.2	51.7
	加木屋	3.0	1.6	2.0	1.6	22.6	74.3
	三ツ池	2.6	0.6	2.2	0.7	18.8	78.2
	加木屋南	2.5	1.0	0.8	1.4	13.0	84.0
健康状態	健康である	1.5	0.6	0.8	0.8	29.7	68.3
	健康ではない	7.4	4.4	5.7	4.6	33.2	57.9
世帯状況	一人暮らし	6.5	3.4	4.7	4.1	31.6	60.2
	高齢者のみ	1.9	0.9	1.2	1.1	30.8	66.5
	その他	2.3	1.2	1.5	1.2	29.8	67.5

## 大田コミュニティ地域づくり活動顕彰者等

年 度	氏名（団体名）	活動内容
平成23年度	久野 弘 様	手作りのおもちゃの配布等
	佐藤 晴夫 様	共同花壇の手入れ
	深谷 旭 様	共同花壇の手入れ
平成25年度	三浦 幸江 様	児童への読み聞かせ活動
	久野 貴子 様	児童への読み聞かせ活動
	勝股 道代 様	児童への読み聞かせ活動
平成27年度	深谷 五月 様	大田小学校で本の読み聞かせ
	久野 礼子 様	大田小学校で本の読み聞かせ
平成28年度	久野 好春 様	大田小学校で児童の自然観察活動

主管課：市民協働課

※ この顕彰は、コミュニティ会長及び市長が、地域において過去2年以上にわたり自主的かつ無報酬で活動を行った方と団体に対して、その活動をねぎらい、奨励するものです。

## 市役所担当課

区分	担当課等	主な業務
地域	市民協働課 (市役所1階)	町内会・自治会及びコミュニティ活動の活性化、市民との協働の推進、市民活動センターの管理運営等
防災・交通安全・防犯	防災危機管理課 (市役所2階)	地域防災計画、有事等における危機管理対策等
	消防署警防課 (消防署1階)	防火・防災訓練の指導、応急手当の普及啓発、火災及び救急等の出動、消防広報活動等
	消防本部庶務課 (消防署2階)	消防機械器具の取扱指導及び整備保全、自主防災組織の備品、消防団の組織運営等
	交通防犯課 (市役所3階)	交通安全対策、市内循環バス、防犯対策等
健康・福祉	健康推進課 (しあわせ村内)	救急医療対策、健康づくり及び生きがいづくり、介護予防の事業、献血及び骨髄等の提供の推進、感染症の予防等
	社会福祉課 (市役所1階)	社会福祉事業、日本赤十字の関連事項、障害者の福祉、保護司・人権擁護委員・民生委員等
	高齢者支援課 (しあわせ村内)	介護保険、シニアクラブ、敬老の家等の設置及び管理運営等
	社会福祉協議会 (しあわせ村内)	社会福祉を目的とする事業の企画及び実施、共同募金事業の実施等
子育て・教育	女性・子ども課 (市役所6階)	児童の健全育成、子ども会、児童館等の管理運営、子育て支援、子育て支援センターの管理運営等
	社会教育課 (市役所6階)	青少年育成センターの運営、生涯学習の総合計画及び推進、地区公民館・市民館の管理運営等
	スポーツ課 (市役所6階)	スポーツ振興に関する事業、スポーツ推進委員、スポーツ施設の設置及び管理等
環境	生活環境課 (市役所5階)	環境美化、公害の実態調査及び公害防止の指導等
	清掃センター	一般廃棄物の処理、収集委託業者の指導監督、ごみの減量化及び資源化、し尿のくみとり等
都市基盤	花と緑の推進課 (市役所4階)	都市公園、緑化、花いっぱい運動、緑地及び樹木の保護等
	土木課 (市役所4階)	道路・河川・水路の管理等、道路・橋りょう・河川・水路の維持補修及びパトロール、道路・橋りょうの新設及び改良等

## 主な公共施設の電話番号

市役所		052-603-2211
		0562-33-1111
しあわせ村		052-689-1601
		052-689-1600
清掃センター		052-601-2053
消防本部・署	代表	0562-36-0119
	警防課	0562-36-0471
	庶務課	0562-32-1178
	予防課	0562-32-1179

発行／令和3年（2021年）12月  
編集／東海市総務部市民協働課  
電話／052-603-2211（代）・0562-33-1111（代）  
FAX／052-603-4000 E-mail／chiiki@city.tokai.lg.jp

