



# 聚乐园大佛 ~ 日本首座钢筋混凝土大佛 ~

聚乐园大佛及其境内 / 东海市指定文化财产 (名胜) 第59号 1983年 (昭和58年) 11月24日指定

聚乐园大佛及仁王像 / 东海市指定文化财产 (建筑物) 第76号 2021年 (令和3年) 2月18日指定

## 关于聚乐园大佛

聚乐园大佛建成于1927年 (昭和2年), 是日本首座钢筋混凝土大佛。建成时, 其规模是当时日本之最。发愿建造大佛之人, 是一位实业家, 名叫山田才吉, 于1916年 (大正5年) 开始通过募捐进行建造, 但募捐工作一直不顺利, 因此他自己投入资金, 作为“昭和天皇大婚纪念事业”, 于1924年 (大正13年) 开工, 历时三年才最终完成。

山田才吉去世后, 大佛曾为一家企业所有, 1983年 (昭和58年) 起为宗教法人大佛寺所有, 通过市民捐赠进行了大规模修缮。如今依然是当地的标志, 迎接着造访的人们。

聚乐园大佛及其境内位于面朝伊势湾的高地上, 其景观得到了承认, 于1983年 (昭和58年) 成为市指定文化财产 (名胜)。之后, 其作为建筑物的价值得以揭示, 因此, 聚乐园大佛与仁王像于2021年 (令和3年) 成为市指定文化财产 (建筑物)。

## 文化财产调查

(2018年度 (平成30年度) ~ 2020年度 (令和2年度))

聚乐园大佛建造时的记录基本没有保留下来, 之前并不知道构造如何、如何建造的。为此耗费三年时间进行了正确图纸绘制及结构调查, 揭示了其文化财产价值。

### ○发现的事情

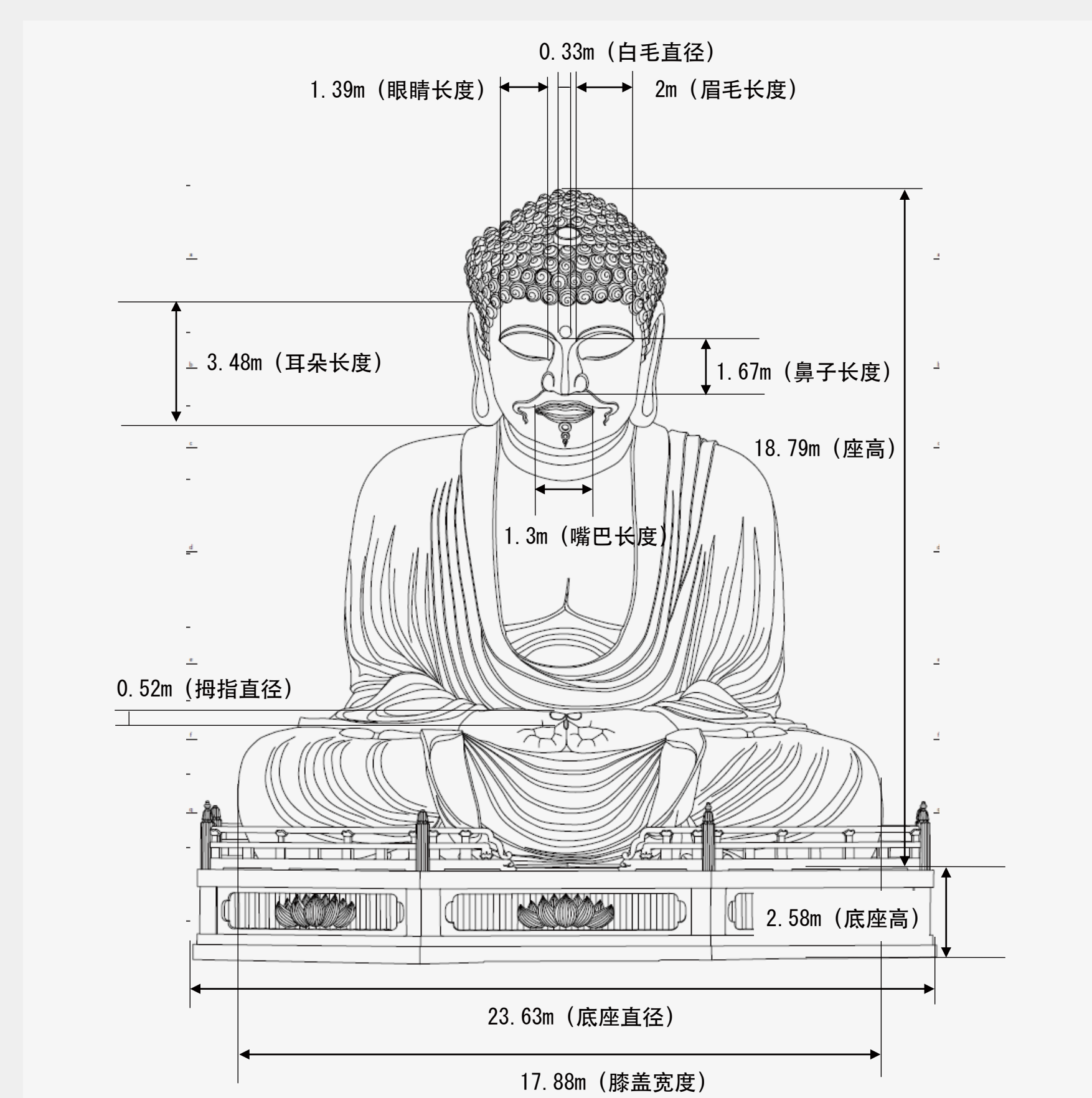
- ① 建造时是日本第一座而且最大的钢筋混凝土大佛。
- ② 用钢筋混凝土造出形状复杂的主体, 外侧为灰浆。
- ③ 采用的是高强度混凝土, 未见老化。
- ④ 既展现了钢筋铁筋造型上的优势, 也展示了让建造巨大佛像成为可能的新技术。
- ⑤ 作为任何人都能参观的公共财产, 从建造时开始便广为人知, 并在地区景观的形成中发挥了核心作用。

※ 混凝土 ..... 由水泥+水+细骨料 (砂) +粗骨料 (碎石) 等构成。主要用于结构体。

※ 灰浆 ..... 由水泥+水+细骨料 (砂) 等构成。主要用于建筑外装及装饰。



建成时的聚乐园大佛 (摘自聚乐园大佛明信片)



聚乐园大佛各部分的尺寸



文化财产调查的情景  
内部佛殿的天花板内侧为宽敞的空洞,  
将脚手架一直搭到头部来对结构等进行了调查。

## 大佛的结构和建造方法

大佛：钢筋混凝土 仁王像：钢筋灰浆

大佛的内部有类似脊柱的钢骨柱, 周围有4根柱子, 构成结构中心的混凝土厚度为10~60cm左右, 其外侧用灰浆装饰光滑。头部似乎在制作过程中重修过, 内部调查中发现了重修痕迹。

### ○大佛的建造方法

- ① 制作十分之一大小的原型, 然后切成圆片。
- ② 放大圆片的模具, 注入混凝土, 制作高60cm的模具。
- ③ 将混凝土注入模具, 一段一段地建造。
- ④ 在脊柱钢骨上安装电梯, 搬运混凝土。
- ⑤ 在凝固的混凝土上固定板条 (铁丝网), 涂灰浆进行表面装饰。这时通过混合颜色进行着色。
- ⑥ 进行内部装饰 (佛殿) 及底座装饰, 完工。

·仁王像是在钢骨芯上卷绕钢筋, 然后反复涂抹灰浆建造而成。

## 关于建造者·施工者

### ○建造者: 山田才吉

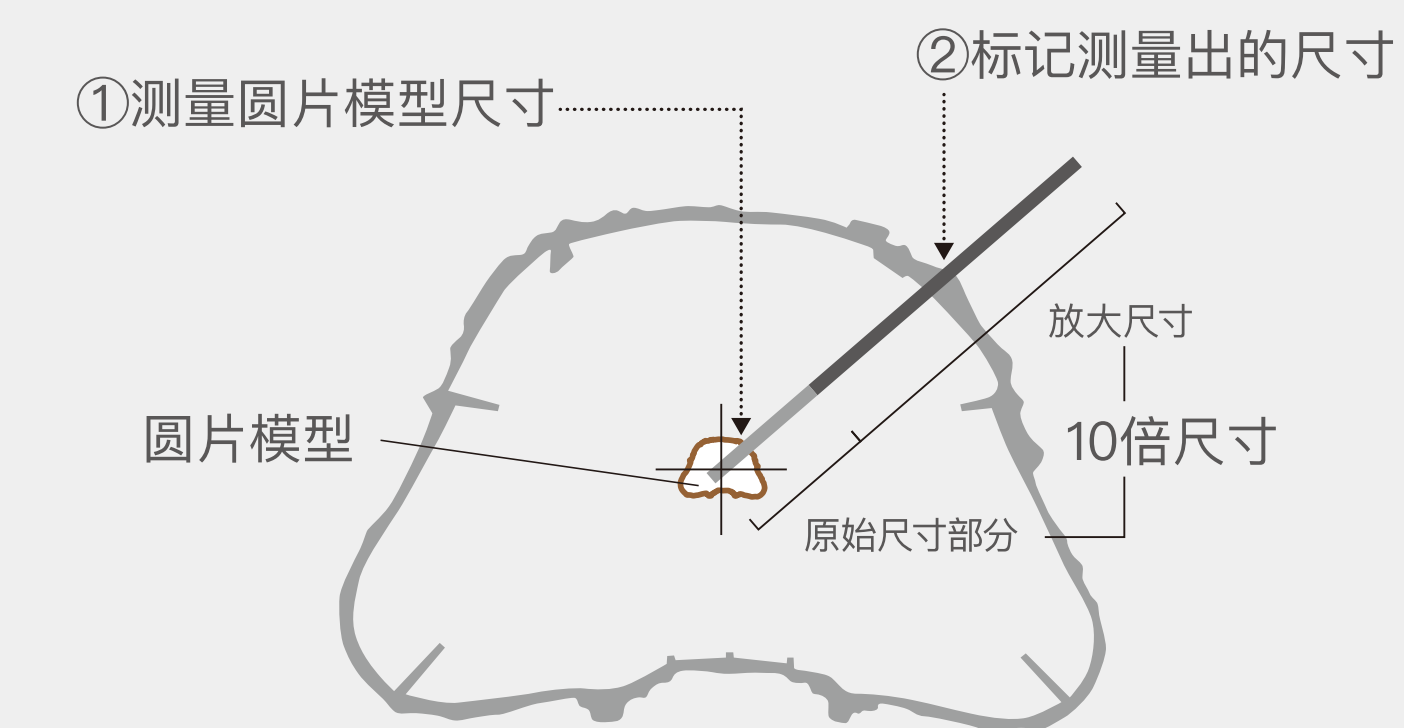
出生于岐阜的名古屋实业家, 活跃于明治~昭和初期。也因发明了守口渍 (腌菜) 而为人所知。才吉从事过各种事业, 作为料理旅馆而闻名的聚乐园旅馆便是其中之一。聚乐园大佛是才吉晚年在聚乐园旅馆的用地内投入私财建造而成。据说建造费用在当时为15万日元 (今天的2~3亿日元)。

### ○施工者: 山田光吉、后藤锹五郎

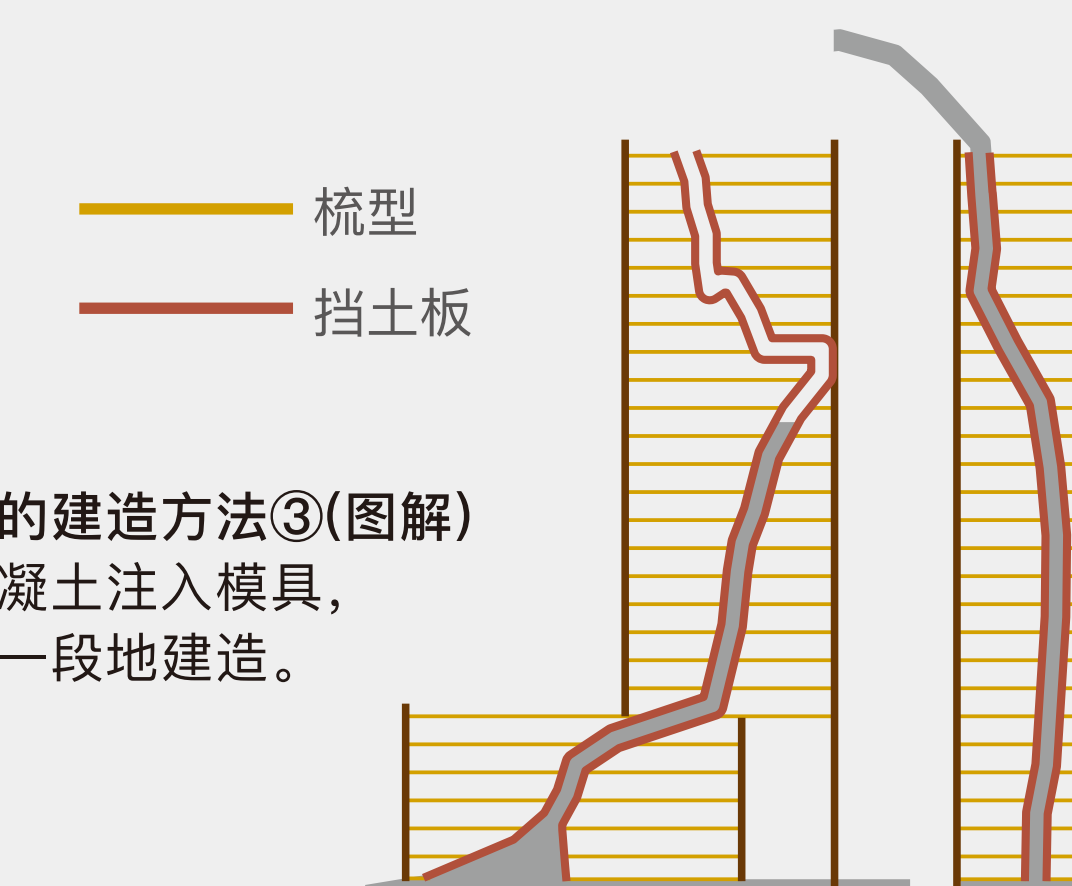
山田光吉是名古屋的油漆工匠, 与弟子后藤锹五郎一起, 以镰仓大佛为原型建造了前所未有的钢筋混凝土大佛。当地的泥瓦匠、木匠等工匠都参与了这项耗时三年的建造工程。之后山田光吉修建了汤田中温泉的护国观音 (长野县山之内町, 未保存), 后藤锹五郎修建了道德公园的鲸鱼 (名古屋市南区) 以及刈宿的大佛 (西尾市)。

## 关于大佛寺

大佛寺是以聚乐园大佛为本尊的曹洞宗寺院, 创建于1982年 (昭和57年)。



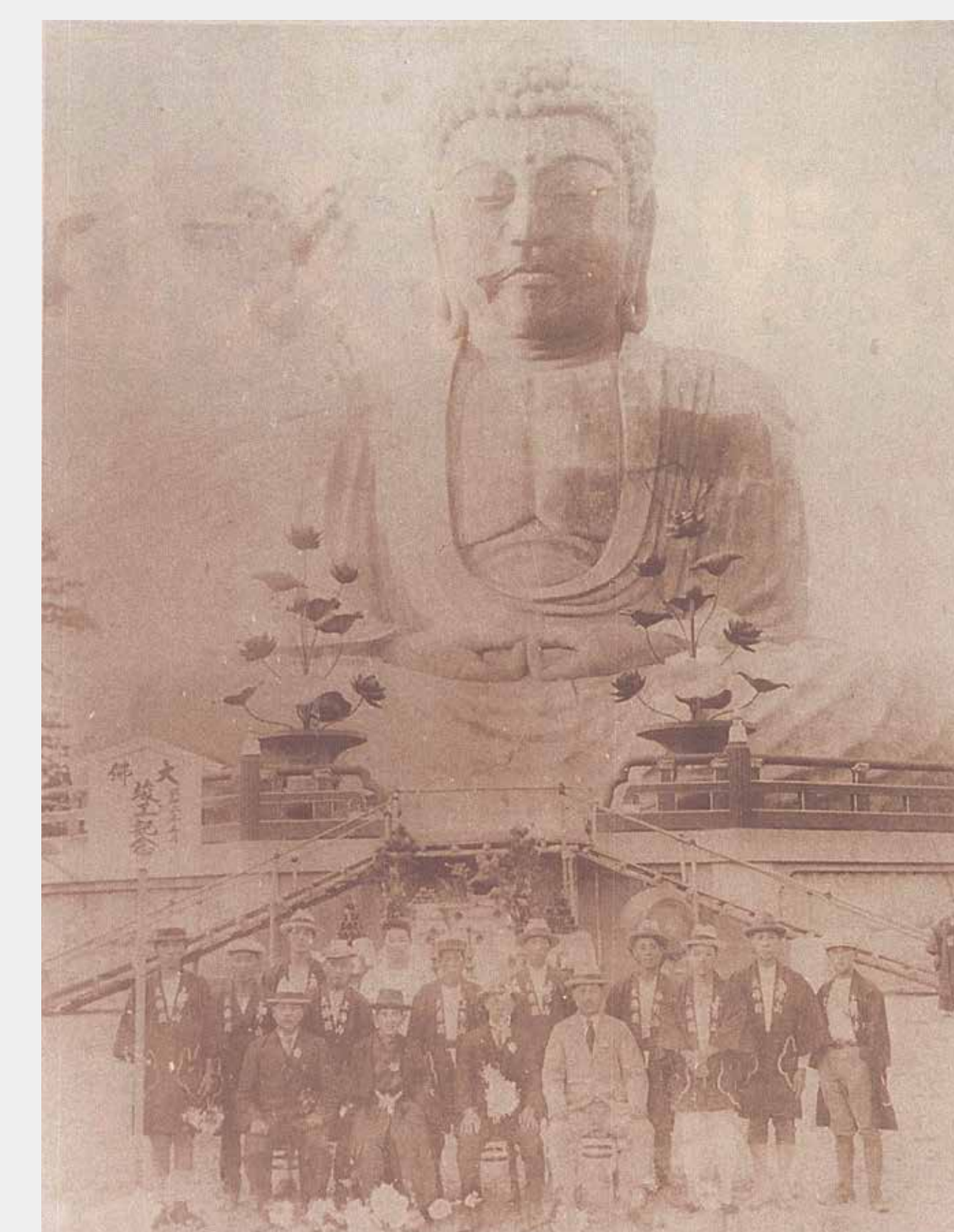
大佛的建造方法①② (图解)  
放大圆片原型, 描绘实际大小的线条。



大佛的建造方法③ (图解)  
将混凝土注入模具,  
一段一段地建造。



大佛内部残留的模具框架痕迹



建造相关人员的竣工纪念照

东海市教育委员会

东海市文化财产标示板第34号