

広報 とうかい、

令和3年
2021年
5 / **1-15**
No.1193



新型コロナワクチン接種を 計画的に進めています

関連記事：2～4ページ

主な内容

- 新型コロナウイルス感染症に関して・・・2～5
- 東海市長選挙の結果・・・・・・・・・・5
- 大人の風しん感染予防について・・・10
- 介護保険被保険者の皆さんへ・・・12～13
- まちかど掲示板・・・・・・・・・・20
- お知らせコーナー・・・・・・・・・・21～37

発行 ■ 東海市役所 (〒476-8601 愛知県東海市中央町一丁目1番地) 毎月1日・15日 編集 ■ 広報課

まちの話題



**丸尾知司さん
東京オリンピック代表内定**

4月11日の日本選手権50km競歩で、丸尾知司さん(29歳・東海市ふるさと大使「愛知製鋼陸上競技部」)が優勝し、東京オリンピック代表に内定しました。

19日に市役所で行われた優勝報告会で丸尾さんは、「これからは本番だと思いますので、東京オリンピックで金メダルをとれるように精一杯準備をしたいと思います」と意気込みを語りました。丸尾さんと、先に20km競歩の代表に内定している山西利和さんの東京オリンピックでの活躍を期待し、今後も応援していきましょう。



**丸尾知司さん
東京オリンピック代表内定**

4月11日の日本選手権50km競歩で、丸尾知司さん(29歳・東海市ふるさと大使「愛知製鋼陸上競技部」)が優勝し、東京オリンピック代表に内定しました。

19日に市役所で行われた優勝報告会で丸尾さんは、「これからは本番だと思いますので、東京オリンピックで金メダルをとれるように精一杯準備をしたいと思います」と意気込みを語りました。丸尾さんと、先に20km競歩の代表に内定している山西利和さんの東京オリンピックでの活躍を期待し、今後も応援していきましょう。



**東海テイクアウト
マーケット第2弾**

市役所駐車場で、テイクアウト事業に取り組む飲食店のお弁当やスイーツなどを出張販売するイベントが、東海商工会議所主催で5月30日までの土・日曜日に開催されています。




**ケアラーズカフェ日向家
大人も楽しい紙芝居**

認知症に関わる方を総合的に支援する認知症総合相談センター「ケアラーズカフェ日向家」で、紙芝居や南京玉すだれなどのイベントが行われました。毎月の定期イベントのほか、介護相談なども行なっています。

今回は、5月1日・15日合併号です。
次回は、6月1日号となります。

**新型コロナウイルス
感染症対策の紹介**

県では、一人ひとりに合わせた対策をサポートするためLINE公式アカウント「新型コロナ対策パートナー」による情報提供を行っています。



編集雑誌

今回の表紙は、新型コロナワクチン接種模擬訓練の様子です。円滑な接種ができるように流れなどを確認するため、医師や看護師、職員で訓練を行いました。

市では、ワクチンの接種を計画的に進めています。予約が大変取りづらい状況となっておりますが、ご不便をおかけしておりますが、市民の皆様のご理解とご協力をよろしくお願いいたします。

詳しくは、2～4ページをご覧ください。最新状況については、ホームページで随時更新していきます。

■個別接種の実施及び予約

●接種医療機関一覧（医療機関では、予約の受付はできません）

医療機関名	接種日（祝日を除く）					
	月曜日	火曜日	水曜日	木曜日	金曜日	土曜日
早川医院（荒尾町）	○	○	○	○	○	○
じんのクリニック（荒尾町）	○	○	—	○	○	○
なかむら耳鼻科クリニック（荒尾町）	○	○	○	—	○	○
如来山内科・外科クリニック（富貴ノ台）	—	○	○	○	○	○
小川糖尿病内科クリニック（富木島町）	○	○	○	○	○	○
池田耳鼻咽喉科（大田町）	—	—	—	—	○	○
みわホームクリニック（大田町）	○	○	○	○	○	—
石橋クリニック（大田町）	—	○	—	○	○	○
吉田医院（高横須賀町）	○	○	○	○	○	○
こいで内科医院（加木屋町）	○	○	○	○	○	○
かとう内科こどもクリニック（加木屋町）	○	○	○	—	○	—
あさくらクリニック（加木屋町）	—	○	—	○	○	—

※各医療機関により受付時間は異なりますので、市のワクチン特設サイト（2ページのQRコード）でご確認いただくか、コールセンターへお問い合わせください。

※小嶋病院（大田町）、のばたクリニック（養父町）、加南クリニック（加木屋町）、公立西知多総合病院（中ノ池）では現在、医療従事者の接種にご協力いただいておりますが、個別接種の予約を受け付けていませんが、今後、順次実施を予定しています。

●予約開始日時

コールセンターの集中を避けるため、電話での申し込みについては、年齢区分に応じて予約を開始します。それぞれの年齢区分に応じて予約枠を確保していますので、ご安心いただき、年齢区分による予約開始日時を守って申し込みください。

インターネットでの申し込みについては、年齢区分をせず5月3日（月）から対象者全員が予約できます。

予約開始日時	電話予約の対象者	インターネット予約の対象者	接種日（1回目）	接種日（2回目）
5月3日（月） 午前9時～	75歳以上の方(昭和22年4月1日以前に生まれた方)	65歳以上の方(昭和32年4月1日以前に生まれた方)	5月10日（月） ～29日（土）	接種日(1回目)の3週間後の同時刻
5月6日（木） 午前9時～	65歳以上の方(昭和32年4月1日以前に生まれた方)			
5月24日（月） 午前9時～	65歳以上の方(昭和32年4月1日以前に生まれた方)	〃	5月31日（月） ～6月5日（土）	〃

※以降の予約スケジュールなどは、市のワクチン特設サイト（2ページのQRコード）をご確認いただくか、コールセンターへお問い合わせください。

●予約方法

電話またはインターネットで申し込みができます。手順などは4ページをご覧ください。

なお、1回目を予約していただくと、2回目の予約は、後日、1回目の接種日の3週間後の同一医療機関、同時刻分を市で予約の処理をします。1回目、2回目の接種日のいずれも接種可能であることを確認の上、予約してください。

(例)：1回目の予約：5月10日(月)午前9時に指定した方
→2回目の予約：5月31日(月)午前9時(市で予約処理)

ワクチン接種について

- ・高齢者の方は7月末までに2回の接種を受けられるように計画しています
- ・集団接種に加え、個別接種の受付も開始します

4月19日の予約受付で電話が大変つながりにくい状態が続いたことを受けて、今回の予約では少しでも改善するため、電話による受付を年齢区分に応じて開始すると共に、フリーダイヤルを設定し、回線数を増設します。

今回の予約では約14,000人分を予定していますが、ワクチンの供給状況に応じて予約枠を拡大していきますので、安心してお待ちください。

また、接種券番号などの予約に必要な情報があれば、代理の方でもインターネットでの申し込みができます。できる限り、インターネットでの申し込みにご協力ください。

■対象者

高齢者（3年度中に65歳に達する、昭和32年4月1日以前に生まれた方）



市のワクチン特設サイト

■集団接種の実施及び予約

●接種会場一覧

会場	接種日（祝日を含む）						
	月曜日	火曜日	水曜日	木曜日	金曜日	土曜日	日曜日
しあわせ村健康ふれあい交流館	午前 午後	午前 午後	午後	午後	午後	—	午前 午後
市役所地下大会議室	午後	午後	午後	午後	午後	—	—
受付開始時間	午前8時45分～11時（15分刻み）、午後1時15分～3時30分（15分刻み）						

●予約開始日時

コールセンターの集中を避けるため、電話での申し込みについては、年齢区分に応じて予約を開始します。それぞれの年齢区分に応じて予約枠を確保していますので、ご安心いただき、年齢区分による予約開始日時を守って申し込みください。

インターネットでの申し込みについては、年齢区分をせず5月3日（月）から対象者全員が予約できます。

予約開始日時	電話予約の対象者	インターネット予約の対象者	接種日（1回目及び2回目）
5月3日（月） 午前9時～	75歳以上の方（昭和22年4月1日以前に生まれた方）	65歳以上の方（昭和32年4月1日以前に生まれた方）	5月10日（月） ～7月30日（金） 〔土曜日を除く・祝日を含む〕
5月6日（木） 午前9時～	65歳以上の方（昭和32年4月1日以前に生まれた方）		

※今後、ワクチンの供給の追加がある場合には、5月26日（水）以降の水曜日に予約枠の追加をしていきます。以降の予約スケジュールなどは、市のワクチン特設サイト（右上のQRコード）をご確認いただくかコールセンターへお問い合わせください。

●予約方法

電話またはインターネットで、2回分の接種をまとめて予約できます（1回目と2回目は3週間以上の間隔を空けて予約してください）。手順などは4ページをご覧ください。

接種会場には駐車場がありますが、数に限りがありますので、接種者及び施設利用者はお越しいただく際に公共交通機関を利用してください。

低所得の子育て世帯に対する 子育て世帯生活支援特別給付金（ひとり親世帯分）

低所得の子育て世帯に、子育て世帯生活支援特別給付金が対象者の方へ給付されることになりました。給付額、対象者などは次のとおりです。

なお、低所得の子育て世帯に対する子育て世帯生活支援特別給付金（ふたり親世帯分）については7月以降になる予定です。

●給付額

児童1人当たり一律5万円

●対象者

- ① 3年4月分の児童扶養手当が支給される方
- ② 公的年金を受けていることから3年4月分の児童扶養手当を受給できなかった方
- ③ 新型コロナウイルス感染症の影響を受けて家計が急変し、急変後1年間の収入見込額が児童扶養手当受給資格を満たしている方

なお、②③共に申請時点で児童扶養手当の公的

年金及び所得要件以外の受給資格を満たしている場合に限りです。

●申請期間

5月17日（月）～4年2月28日（月）の午前9時～午後5時（土・日曜日、祝日を除く）

●申請方法

◎給付対象者①の方…申請不要

◎それ以外の方…資格要件を確認の上、申請書（規定用紙）に必要事項を記入し、市役所福祉・介護保険関係窓口（1階）へ

詳しくは、市ホームページをご覧ください。厚生労働省「子育て世帯生活支援特別給付金（ひとり親世帯分）」コールセンター（電話0120—400—903・月～金曜日の午前9時～午後6時）または福祉・介護保険関係窓口へ。

総務省・経済産業省では、6月1日現在で「令和3年経済センサス・活動調査」を全国一斉に実施します。この調査は、国内で事業を行うすべての事業所・企業を対象に、従業員数、売上金額、費用な



に、従業員数、売上金額、費用などをお知らせください。詳しくは、市役所広報課（3階）へ。

を回答していただくことで、日本経済の「いま」を明らかにするための重要な調査です。調査票は、5月下旬に、愛知県知事が任命した統計調査員が持つて伺うか、国から直接郵送で届きますので、回答をお願いします。なお、回答はインターネットまたは紙の調査票を選択できます。統計法に基づき調査内容の秘密は厳守されますので、調査票への正確な記入をお願いします。

東海市長選挙の結果をお知らせします

4月25日に行われた東海市長選挙の結果、花田勝重氏が当選されました。

任期は3年5月17日～7年5月16日の4年間です。

なお、得票数などは以下のとおりです。（敬称略）

当選 花田勝重 24,899 票
川田義光 9,895 票

当日の有権者数

91,200 人

投票率

38.70%

詳しくは、市選挙管理委員会事務局（1階）へ。

■予約方法（共通）

接種券番号などの予約に必要な情報があれば、代理の方でもインターネットでの申し込みができます。できる限り、インターネットでの申し込みにご協力ください。

◎電話での申し込み〔フリーダイヤル（無料）を開設しました・5月1日（土）から使用開始〕

午前9時～午後5時（土・日曜日、祝日を含む）にコールセンター〔電話0120—123—912（フリーダイヤル）または052—601—6555〕へ「接種券番号（接種券に記載の10桁の数字）」「誕生日」「氏名」「希望の会場・日時」を伝えて予約をしてください。※電話番号のおかけ間違いにご注意ください。

◎インターネットでの申し込み

予約サイト（アドレス <https://v-yoyaku.jp/232220-tokai>・右下のQRコード）で、接種券番号（接種券に記載の10桁の数字）と誕生日でログインし、メールアドレスを登録した後、氏名、電話番号などを入力した上で、希望の会場・日時を選択して予約してください〔予約開始日の午前9時から24時間可能です（定期メンテナンスの水曜日午前零時～5時や緊急メンテナンスの場合を除く）〕。



▲予約サイト

◎予約締切日

ワクチンの溶解や配送のため、接種日の2日前に予約を締め切ります。予約締切後のキャンセル及び変更は、お手数ですが、コールセンターへお願いします。

◆注意事項

ワクチンの供給状況などによっては、予約どおりに接種できないため、日程変更をお願いする場合があります。あらかじめご了承ください。

問合せ先

詳しくは、市のワクチン特設サイト（2ページのQRコード）をご覧ください。コールセンター〔電話0120—123—912（フリーダイヤル）または052—601—6555・午前9時～午後5時（土・日曜日、祝日を含む）〕へ。

※市役所及びしあわせ村では、ワクチン接種の予約や問い合わせへの対応ができませんのでご了承ください。

～みんなで乗り越える・感染対策を徹底しましょう～

愛知県に「まん延防止等重点措置」適用（～5月11日まで）

感染力の強い変異株ウイルスが広がってきています。感染者を増やさず、大切な家族・大切な友人を守るためにも、市民の方々一人ひとりの感染対策が大切です。「新しい生活様式に基づいた行動の変容」「マスクの着用、手洗い、消毒、換気などの感染防止策」について今一度、気を付けていただくようお願いします。

◎一人ひとりができること

- 不要不急の外出自粛（日中を含む。特に午後9時以降）
- 県をまたぐ不要不急の移動自粛（大型連休中の旅行の自粛）
- 重症化しやすい高齢者、基礎疾患がある人、妊婦などへの感染拡大防止
- 会食は身近にいる4人までで、マスク会食

平洲祭 市民の誇り 細井平洲先生をしのんで

本市に生まれた江戸時代の学者・細井平洲先生の遺徳をしのび、例年開催されている平洲祭について、新型コロナウイルス感染拡大防止のため、関係者のみで開催します。

詳しくは、東海市平洲会（市役所社会教育課（6階内）へ）。

■平洲祭記念展

●とき 5月22日（土）～6月6日（日）午前9時～午後4時30分（月曜日を除く）

●ところ 平洲記念館

●内容 平洲先生が晩年に松島を描いた詩画集「奥海仙舟」の巻物をはじめ、平洲先生に関連のある作品を展示

●入場料 無料

詳しくは、社会教育課へ。

■東海市平洲会のご案内

平洲会は、郷土の偉人・細井平洲先生の遺徳顕彰を行うため、皆さんの会費によって事業

を行なっています。

会の趣旨・目的についてご理解・ご賛同をいただき、会員へのご加入をお願いします。

●個人正会員 年会費：千円以上

●個人準会員 年会費：500円以上千円未満

●法人・団体正会員 年会費：2千円以上

●納入方法 東海市平洲会または平洲記念館に持参するか、所定の口座へ振り込んでください

●振込先

●郵便振込

●口座番号 00860101

●口座番号 69332

●口座名義 東海市平洲会

●銀行振込

●三菱UFJ銀行東海支店

●口座番号 3732991

●口座名義 東海市平洲会 庶務会計 加藤朝夫

詳しくは、東海市平洲会へ。

造成工事を開始します



東海太田川駅西土地地区画整理組合では、5月から土地地区画整理区域内の造成工事を開始します。工事期間中は左の図のとおり、周辺道路の混雑が予想されますが、渋滞緩和に努めてまいります

ので、ご理解とご協力をお願いします。

詳しくは、東海太田川駅西土地地区画整理組合（電話0562-5716560）へ。



実施します 全国一斉情報伝達訓練

消防庁及び内閣官房において、緊急時における市民の皆さんへの情報伝達を迅速かつ確実にするため、全国瞬時警報システム（Jアラート）の訓練が実施されます。本市でも、コミュニティFM（防災ラジオの自動起動を含む）や防災スピーカーなどで放送試験を行います。

●とき 5月19日（水）午前11時
なお、気象状況などにより、試験を中止する場合があります。

●放送内容 ①上りチャイム ②これは、Jアラートのテストです（3回繰り返し） ③こちらは東海市です ④下りチャイム

詳しくは、市役所防災危機管理課（2階）へ。

大池公園 花しょうぶまつり

5月17日（月）～
6月6日（日）



自然の谷間の地形を生かして造られた花しょうぶ園には、128種類、約8千株の花しょうぶが植えられており、白や紫、紅紫など色とりどりの花を咲かせます。ぜひ、お出かけください。

土・日曜日は大池公園駐車場が混雑しますので、市役所駐車場をご利用ください。

詳しくは、東海市観光協会（ユウナルステーション内・電話0562-3215149）へ。

東海市 ハイフマラソン 2021 協賛企業・団体を 募集します

冬の一大イベントとして、12月12日（日）に東海市ハイフマラソン2021の開催を予定しています。市全体で大会を盛り上げていくため、協賛していただける企業・団体を広く募集します。

●協賛内容 ①特別協賛：20万円 ②一般協賛：3万円（大会プログラムへの広告掲載など、そのほか金額に応じた特典あり）
●申し込み 市役所スポーツ課（6階）へ
詳しくは、申込先へ。

名古屋高速道路 新料金に変わります

名古屋第二環状自動車道の新料金に変わります。5月1日（土）午前零時から、名古屋高速道路の料金が変わります。

●主な変更点

・現在の均一料金制から、走行距離に応じた対距離料金制へ変わります

・車種区分の変更により、2車種区分から5車種区分へ変わります

・現金などをご利用の方は、原則として入口から利用可能な最大距離の料金となります

詳しくは、名古屋高速ホームページ（左のQRコード）をご覧ください
古屋高速お客様センター（電話052-91913200）へ。



ご利用ください 国保税・ 後期高齢者医療保険料 口座振替

国民健康保険税・後期高齢者医療保険料を納付書で納付している方は、通帳から自動で引き落としができる口座振替の利用が便利です。利用できる口座は、市内に支店がある銀行・信用金庫・農協・郵便局です。

手続は、通帳・通帳印・キャッシュカードを持参して、引落先の金融機関または市役所国保課（1階）で申し込んでください。

なお、申し込みから口座振替開始までに1～2か月かかることがあります。詳しくは、国保課へ。

下水道を 利用できる 区域が 広がります

5月31日（月）から、名和町石田、姥ヶ懐、欠下、蓮池、トドメキ、南玄蕃、山神戸、八幡前、下大廻間の各一部で新たに公共下水道が使用できるようになります。関係図面を次のとおり縦覧します。

●縦覧期間 5月17日（月）～31日（月）
●縦覧場所 市役所下水道課（5階）
詳しくは、縦覧先へ。

おめでとございます

東海市優良児童生徒・児童福祉功労者顕彰式

4月17日に行われた、東海市優良児童生徒・児童福祉功労者顕彰式にて顕彰された方は次のとおりです。(敬称略・順不同)

詳しくは、市役所女性・子ども課(6階)へ。

■優良児童生徒(18人)

上村萌絵(緑陽小6年)、加藤未千明(名和小6年)、元田瑛水(渡内小6年)、塩野谷羽唯(平洲小6年)、坂野伶奈(明倫小6年)、佐々木健人(富木

島小6年)、多田和奏(船島小6年)、大野心遥(大田小6年)、山崎真帆(横須賀小6年)、内堀琴葉(加木屋小6年)、山地冨季(三ツ池小6年)、飯田琉暉(加木屋南小6年)、荒木一真(名和中小3年)、元田琉月(上野中3年)、加藤胡桃(平洲中3年)、青山陽太(富木島中3年)、安藤 希(横須賀中3年)、松浜理人(加木屋中3年)

■児童福祉功労者(19人)

小島尚美、小原紗織、田尻宏美、岡村奈穂、元田亜紀、古城英敏、水篠恵子、今村美佳、蘆田美絵、中野理加、本多晴子、新井浩美、仲尾久美子、坂野久美子、黒仁田万利子、磯貝加織、辻本直子、長尾夕貴、滝本真巳子

**郵送します
軽自動車税(種別割)
納税証明書(継続検査用)**

有効期限を4年6月30日(木)に延長した軽自動車税(種別割)納税証明書(継続検査用)を6月中旬に郵送します。対象者は、口座振替・クレジット納付・スマホ決済の方です。車検のため、納税証明書が届くまでの間に必要な方は、有効期限を延長した納税証明書を発行します。市役所収納課(1階)で申請してください。
詳しくは、収納課へ。

**5月31日(月)が
納期限です**

**・軽自動車税(種別割)
・自動車税(種別割)**

■軽自動車税(種別割)
4月1日現在で原動機付自転車、軽自動車、小型特殊自動車、二輪の小型自動車をお持ちの方には、5月上旬に軽自動車税(種別割)の納税通知書を郵送します。
金融機関、コンビニエンスストアまたは市役所で納付してください。納期限が過ぎたものは、コンビニエンスストアでの取扱いができませんのでご注意ください。
また、納期限内であればクレジット納付・スマホ決済が利用できます。口座振替の登録を行うこともできます。

◎軽自動車税(種別割)の減免
4月1日現在で身体障害者手帳などをお持ちの方、身体障害者で18歳未満の方や知的障害者・精神障害者の方と同じ生計の方が所有する軽自動車などは身体障害者の方などが利用するための構造になっている軽自動車など、一定の要件に当てはまれば、申請によ

表1 軽自動車税(種別割)の減免の対象となる範囲

手帳の種類	障害区分	減免の対象となる範囲	
		障害者自身が運転する場合	障害のある方や常時介護を受ける方などがある場合
身体障害者手帳	視覚障害	1級~4級	1級~4級
	聴覚障害	2級・3級	2級・3級
	平衡機能障害	3級	3級
	音声機能障害	3級(喉頭摘出による音声機能障害がある場合)	—
	上肢不自由	1級・2級	1級・2級
	下肢不自由	1級~6級※	1級~3級
	体幹不自由	1級~3級、5級	1級~3級
	乳幼児期以前の非進行性の脳病変による運動機能障害	◎上肢機能1級・2級 ◎移動機能1級~6級※	◎上肢機能1級・2級 ◎移動機能1級~3級
	心臓、腎臓、肝臓、呼吸器、小腸、ぼうこうまたは直腸機能障害	1級~4級	1級~3級
	免疫機能障害	1級~4級	1級~3級
療育手帳	—	A判定	A判定
精神障害者保健福祉手帳	—	1級	1級

◎原則として、障害者自身が所有者になっている車両(1人につき1台まで)。
◎2以上の障害がある場合は、身体障害者手帳にそれぞれの級別より上位の級別が記載されることがありますが、減免にあたってはそれぞれの級別で判断しますので、必ずしもその手帳の級別と同一ではありません。
※下肢不自由または乳幼児期以前の非進行性の脳病変による運動機能障害のうち移動機能障害の級別が7級に該当し、他の障害を有することにより身体障害者手帳の交付を受けている者については、これらの障害の級別を6級とします。

表2 提出・提示書類(◎は必ず提出または提示が必要/○はいずれか1つ以上の提示が必要)

区分	提出・提示書類	提出書類			提示書類		
		納税通知書	生計同一証明書	常時介護証明書	各種手帳	運転免許証	マイナンバーカード
障害者自身が運転する場合		◎	—	—	○	◎	◎
生計を一にする者が運転する場合	運転者と障害者が同一世帯にある場合	◎	—	—	○	◎	◎
	運転者と障害者が同一世帯にない場合	◎	◎	—	○	◎	◎
常時介護する者が運転する場合		◎	—	◎	○	◎	◎

※生計同一証明書及び常時介護証明書(3月以内に発行されたもの)について詳しくは、市役所社会福祉課(1階)へ。
※マイナンバーカードをお持ちでない方は通知カードでも可。
※郵送の場合は、提示書類の写しを提出してください。

り軽自動車税(種別割)の減免を受けることができます(自動車税(種別割)の減免を受けている方を除く)。減免の対象となる障害の範囲は、表1のとおりです。
●申請期限 5月24日(月)(郵送は24日・必着)
●必要書類 軽自動車税(種別割)納税通知書、マイナンバーカード、障害者手帳、運転免許証、減免申請書(規定用紙・郵送の場合)、84円切手を貼付した返信用封筒(郵送の場合)など

詳しくは、表2をご覧ください。
●申請手続 申請期限までに、必要書類を郵送(〒476-8601住所不要) 税務課軽自動車税担当へ。市役所税務課(1階)でも受け付けます。規定用紙は市ホームページからもダウンロードして使用できます。
●自動車税(種別割・県税) 4月1日現在で自動車をお持ちの方に、4月30日に県から納税通知書を郵送しました。転居などで納税

通知書が届かない方は、知多県税事務所へご連絡ください。
詳しくは、知多県税事務所(電話0569-89-8176)へ。

**6月1日から発行します
市民税・県民税(所得)証明書**

3年度課税分(令和2年所得分)の市民税・県民税(所得)証明書は6月1日から発行します(マイナンバーカードをお持ちであればコンビニエンスストアでも発行可能)。
なお、就学支援金などの関係で学校に提出される場合は、様式が異なりますので、市役所の総合証明窓口(1階)または市役所税務課(1階)にお越しください。
詳しくは、税務課へ。

**情報公開制度などの
2年度の実施状況**

- 情報公開制度
開示請求 128件(義務開示122件、任意開示6件)
決定の内容
◎義務開示…全部開示74件、一部開示44件、不開示4件
◎任意開示…全部開示5件、一部開示1件、不開示0件
- 個人情報保護制度
個人情報取扱事務届出件数 新規届出23件、変更届出5件、廃止届出2件、実施中の事務の届出総件数(2年度末日現在) 66件
- 請求件数
自己情報開示請求19件、自己情報訂正請求0件、自己情報利用停止請求0件
- 自己情報開示請求に対する決定の内容
全部開示6件、一部開示10件、不開示3件
- 審議会などの会議公開制度
◎会議の開催件数 77件(公開の会議数50件、一部公開の会議数4件、非公開の会議数14件、書面開催の会議数9件)
- 傍聴者数 9人
詳しくは、市役所総務法制課(1階)へ。

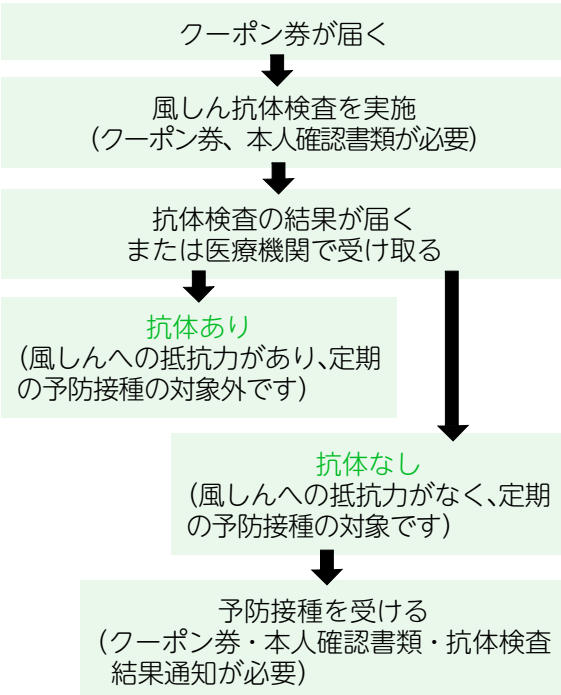
妊娠初期の女性が風しんにかかると、生まれた赤ちゃんが、心臓の病気がある・耳が聞こえにくい・目が見えにくいなどの「先天性風しん症候群」になる恐れがあります。

ぜひ、抗体検査を受けて社会全体でこれから生まれてくる赤ちゃんを先天性風しん症候群から守りましょう。

風しんの追加的対策

公的な接種を受ける機会がない

風しんの抗体検査・予防接種までの流れ



※抗体検査・予防接種を受けられる医療機関などは、厚生労働省ホームページをご覧ください。

流れについては、左上の図をご確認ください。

風しん予防接種費などの補助

■市風しん予防接種費補助

●対象者 風しん抗体検査の結果十分な抗体価がなく(基準は市ホームページをご覧ください)か、健康推進課へご確認ください)風しんにかかったことがない、次の①から③のいずれかに該当する市内在住の方

- ① 妊娠を希望する女性
- ② 妊婦の夫(接種日時点で配偶者の妊娠が確認できる方)
- ③ 妊娠を希望する女性の夫

なお、昭和37年4月2日～54年4月1日生まれの男性は対象外です。

また、以前に市から予防接種の助成を受けたことがある方は申請できません。

●補助額 ①・②接種費用上限：市1万800円 ③接種費用上限：5千円

●補助予防接種 風しん、麻疹風しん混合ワクチン

●申請に必要な書類など 風しん抗体検査の結果が分かる書類(接種日から2年以内のもの)の写し、領収書(原本)、申請書、振込先が分かるもの

なお、②は妻の妊娠を証明できるもの(母子健康手帳の表紙など)の写しが必要です。

●申し込み 4年3月31日(木)までに申請に必要な書類を持参して、健康推進課へ

●愛知県風しん抗体検査補助 ●対象者 妊娠を希望する女性(経産婦・妊婦を除く)及びその配偶者などの同居者(風しん・麻疹風しん混合ワクチンの予防接種歴がある方、風しんにかかったことのある方、風しんの抗体検査を受けたことがある方、昭和37年4月2日～54年4月1日生まれの男性を除く)

●補助額 検査費用全額

●申し込み 事前に知多保健所(電話0562-321621)へ。いづれも詳しくは、健康推進課へ。

支給します 児童のための各種手当

下の表の各種手当は、所得や年金、養育関係など一定の条件の下で、実際に児童を育てている方に支給されます。詳しくは、各担当課へ。

手当名	内容	対象者	担当課
児童手当	児童1人につき(月額) ◎0～3歳未満 15,000円 ◎3歳～小学校修了前 10,000円(第3子以降(養育している高校卒業までの児童のうち3番目以降)は15,000円) ◎中学生 10,000円 ◎所得超過者 5,000円	中学校修了前の児童を養育している方	市役所市民窓口課(1階)
児童扶養手当	◎児童1人のとき 月額43,160円 ◎児童2人のとき 月額53,350円 ◎3人目以降 児童1人につき月額6,110円を加算(所得により手当額の制限あり)	父か母がいないまたは父か母が重度の障害の状態にある18歳以下の児童(心身に障害がある場合は20歳未満)を養育している方	市役所福祉介護係関係窓口(1階) 市役所女性子ども課(6階)
児童手当	児童1人につき 月額4,350円(受給年数により手当額の制限あり)	父か母がいないまたは父か母が重度の障害の状態にある18歳以下の児童を養育している方	市役所市民窓口課(1階)
市援護扶助費	児童1人につき 月額3,500円	市内に住所があり、父か母がいないまたは父か母が重度の障害の状態にある18歳以下の児童を養育している方	市役所市民窓口課(1階)
特別児童扶養手当	児童1人につき(月額) ◎療育A判定、身体障害1級・2級程度 52,500円 ◎療育B判定、身体障害3級・4級(一部)程度 34,970円	心身に重度または中度の障害がある20歳未満の児童を養育している方	女性子ども課
障害児福祉手当	児童1人につき(月額) ◎A種 21,780円 ◎B種 16,030円 ◎C種 14,880円	20歳未満で、精神または身体に重度の障害があるため、日常生活において常時介護が必要な児童	女性子ども課

※18歳以下の児童とは、18歳になる年度の末日までの児童です。

助成券を発行します

長野県木曾町の宿泊施設に宿泊される方へ

本市と長野県木曾町は、愛知用水の水源と受益地という関係から、市民交流を促進しています。

- 助成期間 4年3月31日(木)まで
- 対象宿泊施設 木曾町が指定する施設(詳細は長野県木曾町観光協会のホームページに掲載されている木曾町友好都市宿泊助成施設一覧をご覧ください)
- 助成金額 1泊につき1人2千円
- 対象者 市内在住・在勤・在学者
なお、グループで申し込みをする場合は、グループ代表者が市内に在住・在勤・在学で、グループ全員が同じ施設に宿泊することが条件です。
- 定員 180件(先着順)
- 申し込み 事前に対象宿泊施設を予約し、申請者の住所、氏名、在勤または在学の確認がとれる書類を持参して、市役所商工労政課(5階)へ。申請後、助成券を発行します
詳しくは、商工労政課へ。

決まりました 公平委員会委員

- 次の方が、新しく決定しました。(4月8日付け・敬称略)
- 委員長 坂野友昭(富貴ノ台)
 - 委員長職務代理者 齋藤 誠(荒尾町)
 - 委員 大島 聡志(養父町)



ご利用ください

介護保険被保険者の皆さんへ

- ◎ 介護保険利用者負担の軽減制度
- ◎ 高額介護（介護予防）サービス費などの支給
- ◎ 福祉用具購入費・住宅改修費の給付制度

利用者負担の軽減制度

介護保険では、利用者負担を軽減するため次のような制度があります。これらの軽減制度の対象となるためには申請が必要です。対象と思われる方は、しあわせ村高齢者支援課または市役所福祉・介護保険関係窓口（1階）で手続をしてください。

また、これらの軽減制度の決定を受けている方も、更新手続が必要です。忘れずに更新手続をしてください。

■ 特定入所者介護（介護予防）サービス費による軽減制度

所得の低い方の施設利用が困難とならないように、所得に応じた利用者負担段階によって負担限度額が決められ、食費・居住（滞在）費が軽減されます。負担限度額を超えた分について

は特定入所者介護（介護予防）サービス費が支給されます。

- 適用要件（すべてに該当）
- ・ 本人および世帯全員が住民税非課税であること
- ・ 配偶者が別世帯の場合は、その配偶者も住民税非課税であること
- ・ 預貯金などの額が単身の場合1千万円（夫婦の場合は2千万円）以下であること

● 社会福祉法人などによる低所得者負担軽減制度

著しく生計が困難な人がサービスを利用する場合に、利用者負担を軽減するため、社会福祉法人が行う負担軽減制度があります。

● 災害などによる利用者負担減免制度

次の要件に該当する場合、介護サービスなど（介護予防・日常生活支援総合事業は一部対象外）を利用した際の利用者負担額が減免される場合があります。

● 災害などにより、住宅、家財に半壊以上の損害を受けたとき

・ 主たる生計維持者が死亡した場合で、生計が著しく困難になったとき

・ 疾病、障害などにより主たる生計維持者の年間所得見込額が前年の2分の1以下に減少する場合で、生計が著しく困難になったとき

● 知多北部広域連合の利用者負担減免制度

（知多北部広域連合の被保険者のみ）

介護保険料の所得段階が第1・第2・第3段階の方で、次の減免対象要件に該当する場合、介護サービスなど（介護予防・日常生活支援総合事業は一部対象外）を利用した際の利用者負担額が減免されます。

- 適用要件（すべてに該当）
- ・ 世帯の年間合計収入が98万円（世帯員が2人以上の場合は、1人当たり32万円加算した額）以下であること
- ・ 住民税課税者に扶養されていないこと
- ・ 預貯金が350万円（世帯員が2人以上の場合は、1人当たり100万円加算した額）以下であること
- ・ 介護保険料を滞納していないこと

● 減免割合

支給対象となる可能性がある方には、知多北部広域連合から高額介護（介護予防）サービス費などについてのお知らせを郵送しますので、同封の申請書を高齢者支援課または福祉・介護保険関係窓口へ提出してください。

同じ月に利用した介護保険サービスの利用者負担額が上限額を超えた場合には、高額介護（介護予防）サービス費または高額介護予防サービス費相当支給費として知多北部広域連合から支給されます。

対象となる利用者負担額は、介護サービス費用の自己負担分に限られます（福祉用具購入費・住宅改修費の自己負担分、食費・居住費、介護予防・日常生活支援総合事業の一部、日常生活費などの費用は対象外）。

利用者負担額のうち、介護保険料の所得段階が第1段階の方は4分の3、第2および第3段階の方は2分の1を減免（算出条件あり）

高額介護（介護予防）サービス費などの支給

同じ月に利用した介護保険サービスの利用者負担額が上限額を超えた場合には、高額介護（介護予防）サービス費または高額介護予防サービス費相当支給費として知多北部広域連合から支給されます。

対象となる利用者負担額は、介護サービス費用の自己負担分に限られます（福祉用具購入費・住宅改修費の自己負担分、食費・居住費、介護予防・日常生活支援総合事業の一部、日常生活費などの費用は対象外）。

また、介護サービス利用月の翌月の初日から2年で時効になり、申請できなくなりますので、ご注意ください。

● 申請手続にあたっての注意

- ・ 高額介護（介護予防）サービス費または高額介護予防サービス費相当支給額の申請は初回のみです（2回目以降の申請手続は不要です）
- ・ 同一世帯で複数の方が介護保険のサービスを利用している場合は、世帯内の利用者全員の申請が必要になりますので、利用者全員の申請書を提出してください
- ただし、既に世帯の一部の利用者の方が支給を受けている場合には、新たに対象となる方のみ申請書を提出してください（既に支給を受けている方の申請は不要です）。

福祉用具購入費・住宅改修費の給付制度

介護保険の被保険者で要支援・要介護認定を受けている方が、指定された事業者から特定の福祉用具を購入した場合や、住宅改修を行なった場合（事前協議が必要）に申請すると、その費用の一部が介護保険から給付される場合があります。

なお、この申請は代金を完済した日の翌日から、2年間経過すると請求できなくなりますので、ご注意ください。

また、必要書類などについては、高齢者支援課、福祉・介護保険関

係窓口または知多北部広域連合へお問い合わせください。

● 支給申請方法

償還払い（被保険者が購入費または工事費の全額をいったん業者に支払い、その後、広域連合に保険対象分の9割、8割または7割を申請する方法）と受領委任払い（被保険者は購入費または工事費の保険対象分の1割、2割または3割を業者に支払い、その後、申請により保険対象分の9割、8割または7割を広域連合から業者に支払う方法）の2種類あり、いずれかを選択できます

- ◆ 福祉用具購入費の支給申請手続
- 特定福祉用具購入後、支給申請書を高齢者支援課または福祉・介護保険関係窓口へ提出してください。
- ◆ 住宅改修費の支給申請手続
- ① 改修工事を行う前に事前協議書
- を高齢者支援課または福祉・介護保険関係窓口へ提出してください
- ② 事前協議書の結果通知を受けた後、改修工事を着工してください
- ③ 工事完了後、支給申請書を高齢者支援課または福祉・介護保険関係窓口へ提出してください

いづれも詳しくは、高齢者支援課、福祉・介護保険関係窓口または知多北部広域連合（電話052-1689-2263）へ。

ご相談ください 行政相談委員・相談窓口

総務省では、国などの行政の仕事について、国民の皆さんから直接、苦情や意見・要望をお聞きして、その解決を図ると共に、行政運営の改善に反映させる「行政相談」を行なっています。

■ 行政相談委員

市内では次の行政相談委員が相談を受け付けています。（敬称略）

- 深谷 恵久（荒尾町） 電話 052-603-0785
- 柴田 愛（中ノ池） 電話 0562-32-8423

◎ 行政苦情 110 番

- とき 月～金曜日の午前8時30分～午後5時30分
- 電話 0570-090110

◎ 総務省行政相談センターきくみみ愛知（中部管区行政評価局内）

- 電話 052-962-1100
- なお、相談は、インターネット（「中部管区行政」で検索）も利用できます。

ご利用ください 市民アドバイザーによる 市民活動相談

市民活動のはじめ方、団体の立ち上げ方、資金確保の方法、会報誌作成などの相談を受け付けています。

- とき 毎日〔12月29日～1月3日及び第4月曜日（祝日の場合は翌日）を除く〕午前9時～午後9時
- ところ 市民活動センター
- 相談時間 1団体につき1時間程度
- 相談料 無料
- 申し込み 随時、市民活動センターへ。事前に予約をされる場合は、希望日時、相談内容などをお知らせください
- 詳しくは、市民活動センターへ。

春の花壇コンクール

春の花壇コンクール(参加総数80花壇)の最終審査を4月8日・9日に行なった結果、次の皆さんが入賞されました。(敬称略・順不同)

最優秀賞を受賞された方の花壇を写真で紹介します。

詳しくは、市役所花と緑の推進課(4階)へ。



家庭花壇の部 最優秀賞
富田美子さんの花壇



コンテナガーデンの部 最優秀賞
大嶋美代子さんの花壇



道路から見た美しい花壇の部 最優秀賞
間瀬よし子さんの花壇

- ### 家庭花壇の部
- 最優秀賞 富田美子(高横須賀町)
 - 優秀賞 蟹江澄子(荒尾町)、片桐真砂子(加木屋町)
 - 優良賞 鈴木須磨子(富木島町)、渡邊幸枝(荒尾町)
 - 努力賞 小島まさ子(荒尾町)、矢野勝枝(加木屋町)、菊池美佳子(富木島町)
- ### コンテナガーデンの部
- 最優秀賞 大嶋美代子(高横須賀町)
 - 優秀賞 美容室TAEKO(富木島町)、山川久美子(加木屋町)
 - 優良賞 稲葉恵子(加木屋町)、及川時美(富木島町)
 - 努力賞 永田美佐子(加木屋町)

- ### 道路から見た美しい花壇の部
- 最優秀賞 間瀬よし子(加木屋町)
 - 優秀賞 米沢妙子(富木島町)、川崎七枝(加木屋町)
 - 優良賞 小谷憲子(富貴ノ台)、鷺見松枝(加木屋町)
 - 努力賞 竹之内元子(高横須賀町)、金原敦子(加木屋町)、佐藤英史(加木屋町)
- ### 共同花壇の部
- 最優秀賞 愛知製鋼工機課(荒尾町)
 - 優秀賞 花ボラの会(高横須賀町)、大田小学校PTA(大田町)

- ### 保育園・学校花壇の部
- 最優秀賞 明倫小学校
 - 優秀賞 三ツ池小学校、大田小学校
 - 優良賞 名和中学校、平洲中学校
 - 努力賞 横須賀小学校、加木屋保育園、富木島小学校
- ### 審査員
- 名古屋市みどりの協会緑の相談員・谷澤 隆さん・梶田 靖さん



共同花壇の部 最優秀賞
愛知製鋼工機課の花壇



保育園・学校花壇の部 最優秀賞
明倫小学校の花壇

募集します市営住宅入居者



- 入居可能日 7月上旬(予定)
- 対象者 入居者資格(市内在住・在勤者、収入基準、納税状況、暴力団員でないことなど)の詳細は、募集案内書で確認してください
- 募集案内書配布期間 5月6日(木)～20日(木)
- 配布場所 市役所建築住宅課(4階)、しあわせ村健康推進課、文化センター
- 申し込み 5月6日～20日(消印有効)に郵送または直接建築住宅課へ
- 抽選日時

募集区分	住宅名	階数	募集戸数	間取り	家賃(円)
福祉枠	勝山住宅(荒尾町)	4階	1戸	3DK	9,100～17,900
一般枠		4階5階	4戸	3K 3DK	9,100～23,900

6月3日(木)の◎福祉枠：午後1時30分～、◎一般枠：午後2時30分～(抽選の順番は受付順) 詳しくは、申込先へ。

◎鉄筋コンクリート造5階建て(エレベーターなし)。
◎洋式水洗便所で都市ガス。
◎駐車場、浴室に浴槽・風呂釜はなし。

6月3日(木)の◎福祉枠：午後1時30分～、◎一般枠：午後2時30分～(抽選の順番は受付順) 詳しくは、申込先へ。

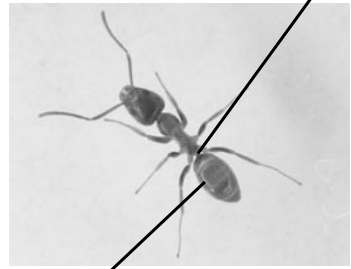
知北霊園墓地の(1次募集)使用者を募集

知北霊園墓地使用許可申請書(規定用紙)、申請者の属する世帯全員の住民票の写し(全記載で3か月以内のもの)、火葬許可証またはこれに準ずる書類(コピー不可)、戸籍謄(抄)本(申請者が死亡者の親族であることが分かるもの)

- 墓地の概要
 - 募集区画数
 - ◎4.0㎡墓地：10区画
 - ◎3.2㎡墓地：20区画
 - 永代使用料
 - ◎4.0㎡墓地：60万円
 - ◎3.2㎡墓地：48万円
 - 維持管理料
 - 共に年額3千300円(1年未満でも1年とみなします)
- 対象者
 - 3年1月1日以前から引き続き本市、大府市、東浦町のいずれかに住所を有し、現在、墓地、納骨堂などに納骨されていない親族の遺骨を自宅などで保管されている方(分骨・改葬は対象外)
 - 現在、知北霊園の墓地を使用されていない世帯
- 必要書類(各1通)
 - 申請書
 - 規定用紙に必要事項を記入し、5月12日(水)～21日(金)の午前9時～午後5時に、申請者本人または家族の方が、必要書類を知北平和公園組合へ。墓地募集案内書と規定用紙は、申込先または市役所生活環境課(5階)で配布します
 - 申し込みできるのは、1世帯につき1区画で、区画の指定はできません。
 - また、遺骨のない方は7月中旬に行う2次募集に応募してください。
 - 抽選日時・抽選場所
 - とき 5月28日(金)午前9時～
 - ところ 知北平和公園組合

●アルゼンチンアリの見分け方●

腹部分のくびれは目立たない



身体の色は茶色で濃淡がない
つや・赤みが弱い

- ① 大きさは2.5～3.0mm程度
- ② スマートな体型をしている(ずんぐりしていない)
- ③ 動くスピードが在来のアリより速い
- ④ 建物の中まで行列で入ることがある
- ⑤ 主に行列を成して移動し、数が多いときには帯状の行列を作る

「特定外来生物」に指定されているアルゼンチンアリが、市内の南柴田町・新宝町地内で確認されています。

「特定外来生物」とは、日本の生態系に重大な影響を及ぼす恐れがあるため法律により飼養・運搬などが禁止されている生物です。

■生態系・人の生活への影響

① 生態系への影響
在来種の減少や絶滅、地域の植生の変化など、生態系を壊してしまふ恐れがあります。

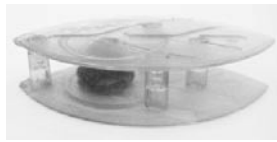
② 人の生活への被害
家の中へ侵入し、行列を作り食べ

発生しています
アルゼンチンアリ

「特定外来生物」に指定されているアルゼンチンアリが、市内の南柴田町・新宝町地内で確認されています。

■予防・防除策

- 物に群がる場合があります。
- ① アルゼンチンアリが巣を作りやすいコンクリートの構造物のひび割れなどの隙間、地面に置かれた植木鉢の下などの場所を減らす
 - ② 食べ物を長時間放置しない
- また、有効な駆除方法として、左の写真のようなベイト型薬剤を各所に設置しています。このような薬剤を見かけた場合は、移動させないようお願いいたします。



▲ベイト型薬剤
(木の葉状、緑色)

ご注意ください

雑草繁茂

これから夏場にかけて暖かくなるにつれて、草木が生い茂り、雑草が繁茂しやすくなります。

雑草が繁茂すると、衛生害虫の発生や視界が遮られることで、思わぬ事故が発生するなど、周辺住民の方に迷惑をかけてしまう場合もあります。そのようなトラブルを防ぐためにも、自身で所有地の草木を適正に管理しましょう。

また、草刈りなどは有料でシルバー人材センター（電話052-603-1707）でも行なっていますので、ご利用ください。

詳しくは、市役所生活環境課（5階）へ。

駆除してください

オオキンケイギク

オオキンケイギクは、5月～7月に黄色い花を咲かせる「特定外来生物」です。

繁殖力が強く強健なため、日本に昔からある植物を駆逐してしまいます。もし、オオキンケイギクが咲いている場合には、駆除にご協力をお願いします。



▲実物は黄色い花を咲かせます

●特徴

- ・花びらの先端は不規則に4～5つに分かれている
- ・草丈は50～70cm
- ・葉は細長い楕円形で両面に毛がある

●駆除・処分方法

根から引き抜いて、可燃用指定袋に入れ可燃ごみとして処分する

詳しくは、市役所生活環境課（5階）へ。

ご注意ください!
スズメバチ・アルゼンチンアリ
詳しくは、市役所生活環境課（5階）へ。

ご注意ください
スズメバチ類の巣

初夏から秋にかけて、攻撃性の高いスズメバチ類の活動が活発になります。市では、スズメバチ類の巣の除去を無料で行います。スズメバチ類の巣の出入口は1～2箇所です。大理石模様が多く、とっくりを逆さまにしたような形で、徐々に丸いボール状の形になります。

スズメバチ類の巣を見つけた場合は、生活環境課へご相談ください。

■無料除去となる

スズメバチ類の巣の条件

- ① 市内にあり、現在活動中の巣
 - ② 建築物の外で、高さが概ね4m以内にある巣
 - ③ 住宅などの建築物、道路または公園などの公共の用に供する施設から10m以内にある巣
 - ④ 除去する際に財産を破壊または棄損の恐れがない建築物などにある巣
- なお、市では巣の搜索は行なっておりません。また、アシナガバチなどのスズメバチ類以外のハチの巣は、市では対応できませんので、ご自身で駆除業者に連絡するなどの対応をしてください。

■刺されたときの対応

刺された場所が巣の近くなら、速やかに巣から離れる

1匹のハチに刺されると毒液（興奮物質）が空中にまき散らされるため、多数のハチの攻撃を受けることがあり危険です。

・傷口を流水（水道水など）でよく洗い流し、手で毒液を絞り出す

・患部に虫刺されの薬（抗ヒスタミン軟膏）を塗る

アンモニアは効果がありません。

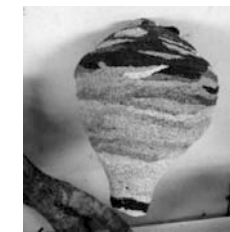
以上の処置を施した後、すぐに医師の診察を受けてください。



▲アシナガバチの巣
※市では対応できません



▲スズメバチの巣



▲スズメバチの巣（初期）

電子たばこ・加熱式たばこの捨て方

電子たばこや加熱式たばこを捨てる際の火災が全国的に増加しています。火災の原因は、製品に含まれるリチウムイオン電池の収集時、破砕処理時の衝撃による発火です。

これらを捨てる際は、清掃センター内資源分別収集常設場または清掃センター事務所へ持ち込み、職員へ直接手渡ししてください。

詳しくは、清掃センターへ。

受章おめでとうございます

高齢者叙勲

田中 良さん（加木屋町）が地方自治功勞として、旭日単光章を受章されました。

◆ 5月 芸術劇場でのイベントのご案内

【掲載内容：4月22日(木)時点】

と き	イベント名	開催場所	開演時間	入場料	主催者など
1日 土	新緑の煌めき「トリオコンサート」	多目的ホール	午後2時～	有	MAiCO—MUSIC JAPAN・西村さん (電話090—2949—5735)
4日 火	交流パフォーマンス ミーハー親父のがつき～(ポップス/ギター弾き語り)	交流広場	午後2時30分～	無	芸術劇場文化芸術課(3階)
8日 土	交流パフォーマンス bee la boo(ジャズ他/歌・サクソフーン・ギター・カホン)	交流広場	午後1時30分～	無	芸術劇場文化芸術課(3階)
	交流パフォーマンス 神野ヒデユキ・YOKO(ポップス/ギター弾き語り・ピアノ)	交流広場	午後5時30分～	無	芸術劇場文化芸術課(3階)
10日 月	交流パフォーマンス ウクレレしょうべい(歌謡曲・童謡/ウクレレ弾き語り)	交流広場	午後1時30分～	無	芸術劇場文化芸術課(3階)
12日 水	交流パフォーマンス 鹿島俊裕(狂言)	交流広場	午後零時30分～	無	芸術劇場文化芸術課(3階)
15日 土	交流パフォーマンス Petit Repos from Sophia(クラシック他/ライアー)	交流広場	午前11時～	無	芸術劇場文化芸術課(3階)
	交流パフォーマンス アンサンブル・ダ・ムールトリオ(クラシック/ヴァイオリン・チェロ・ピアノ)	交流広場	午後5時30分～	無	芸術劇場文化芸術課(3階)
16日 日	卒業ライブ	多目的ホール	午後6時40分～	有	早川さん (電話090—4237—1142)
17日 月	休館日				
20日 木	ちぎり絵白美 第23回グループ展(24日まで)	ギャラリー	午前9時30分～	無	ちぎり絵白美・白石さん (電話090—8861—6387)
	交流パフォーマンス チャッピー(ポップス/ギター弾き語り)	交流広場	午後零時30分～	無	芸術劇場文化芸術課(3階)
22日 土	交流パフォーマンス 二胡&ピアノ さくら組(唱歌・ポップス他/二胡・ピアノ)	交流広場	午後零時30分～	無	芸術劇場文化芸術課(3階)
	交流パフォーマンス ねねとよっち(ポップス/ギター弾き語り・カホン)	交流広場	午後1時30分～	無	芸術劇場文化芸術課(3階)
24日 月	交流パフォーマンス キャサリンとゆかいな仲間たち(ポップス/歌・ピアノ)	交流広場	午後零時30分～	無	芸術劇場文化芸術課(3階)
	交流パフォーマンス ウクレレしょうべい(歌謡曲・童謡/ウクレレ弾き語り)	交流広場	午後1時30分～	無	芸術劇場文化芸術課(3階)
30日 日	早乙女フーバー陽子 ヴァイオリン・リサイタル	多目的ホール	午後3時～	有	芸術劇場文化芸術課(3階)

タバコと
新型コロナウイルス
感染について

最近の研究データから、タバコを吸うことで新型コロナウイルスに、より感染しやすくなり、また重症化して死亡する割合も増えるといわれるようになりました。少し詳しく説明します。

キーワードは「PM2.5」と「ACE2」です。いわゆるPM2.5は大気中に浮遊する2.5μm以下の粒子、PMは単なる微粒子のことで、その粒子の物質は問わず、工場のばい煙や車の排気ガスから大気汚染となる揮発性有機化合物、一酸化炭素などで、タバコの煙に含まれるタール、発癌性の多環芳香族炭化水素などが挙げられます。PM2.5の量は大気汚染の度合いを測る指標の一つにもなっています。大気汚染が深刻な中国では、PM2.5を吸い込むことなどで毎年約17万人が死亡していると推計され、日本にも黄砂などに混じったPM2.5が偏西風に乗って飛んできます。

このPM2.5が肺の奥まで吸い込まれると、細胞の表面に存在するACE2という酵素受容体が増加するといわれています。

かたのコロナウイルスが細胞内に侵入する際の足がかりに利用されること知られています。つまり、PM2.5によりACE2が増加することで、新型コロナウイルスに、より感染しやすくなり、重症化して死亡率も高くなることにつながります。

最近増えてきているアイコスなどの加熱タバコは、通常の紙巻きタバコに多いPM2.5に比べ、さらに小さいPM1が92・1%と多く、肺のさらに奥まで到達すると考えられています。

受動喫煙に関しては、PM2.5でさえ、喫煙室にいくら換気施設を設置しても、ドアの隙間や喫煙者の呼吸や衣服についたタバコ由来のガス、微粒子が喫煙室の外に流出してしまいます。ましてPM1の極微粒子では、流出はもっと増えることとなります。

このように、加熱タバコを含め喫煙によるPM2.5以下の微小粒子により、喫煙者は元よりタバコを吸わない人も、受動喫煙から新型コロナウイルスの感染や重症化のリスクが高くなります。今日大きな社会問題となっている新型コロナウイルス感染を防止するためにも、ぜひ、禁煙を進めていきましょう。

(保健医療福祉専門監・保健福祉センター嘱託医)

開設します
特設人権相談所

6月1日の「人権擁護委員の日」にあわせて、人権擁護委員が、いじめ・虐待・差別などの人権にかかわる悩みごと・心配ごとなどの相談に応じる特設人権相談所を開設します。

相談内容についての秘密は固く守られますので、一人で悩まず、気軽にご相談ください。

- とき 5月28日(金) 午後1時～4時
- ところ 市役所403会議室(4階)
詳しくは、市役所社会福祉課(1階)へ。

総合治水推進週間
5月15日～21日

「総合治水対策」とは、河川の改修と流域内での対策、洪水や浸水が起こったときの警戒避難体制の確立などをあわせて実施することです。

皆さんにもできる「総合治水対策」は、浸透ます、浸透トレントリなど家庭などに設置することで、河川に一度に入ってくる雨水の量を減らすことができます。ご協力をお願いします。

■本市での取り組み
①雨水を貯留・浸透させるための施設を設置する方に、工事費の一部を補助する「雨水貯留浸透施設設置費補助制度」の実施(設置を義務付けられたものを除く)

②過去に浸水被害にあった区域において、基礎のかさ上げ工事などの費用の一部を補助する「住宅浸水対策改修等工事費補助制度」の実施

③100mm/h安心プランとして大田川流域における浸水対策を推進

④避難時の心得や避難場所などを知っていただくための防災マップを市ホームページに掲載

■ビジュアルボードフェア
総合治水を理解するため、図や写真を用いたパネル展示をします。

- とき 7月27日(火)～8月2日(月)
- ところ 市役所市民ホール(1階)
詳しくは、新川・境川流域総合治水対策協議会ホームページをご覧ください。市役所土木課(4階)へ。

5月12日は民生委員・児童委員の日 ～思いやり・支えあいのまちづくりをめざして～

民生委員・児童委員は、常に住民の立場に立って、安心して暮らしやすい地域社会をつくるために担当する地域の中で、生活上の心配ごとの相談や、福祉サービスを利用するためのお手伝いなど、さまざまな活動に取り組んでいます。

全国民生委員児童委員連合会では、5月12日を「民生委員・児童委員の日」、5月12日～18日の一週間を委員の活動を知っていただくための「活

動強化週間」とし、さまざまな取組を進めていくこととしています。

この機会に地域の民生委員・児童委員活動に関心を持っていただき、ご理解とご協力をお願いします。

なお、お住まいの地域の民生委員・児童委員については市ホームページをご覧ください。

詳しくは、地域の民生委員・児童委員にご相談いただくか市役所社会福祉課（1階）へ。

まちかど 掲示板

あかちゃんタッチケア& スキンケア教室

- とき ①5月18日(火)・②25日(火) 午前10時30分～
 - ところ しあわせ村保健福祉センター
 - 内容 親子のふれあいとスキンケアの話 ①保湿編 ②UVケア編
 - 定員 各10人(いずれも先着順)
 - 参加料 各千円
 - 申し込み 5月15日(土)までにオンライン登録(大宮さん) 電話080-3071-4428へ
- 詳しくは、申込先へ。

東海市の歴史を訪ねる 聚楽園ハイキング

- とき 5月19日(水) 午前9時30分～
 - 集合場所 しあわせ村正面玄関前
 - 内容 大仏・仁王像、嚶鳴庵などを巡る
- 詳しくは、東海市の歴史に親しむ会・田中さん(電話05562-

32-7942)へ

詳しくは、申込先へ。

〓全集中の呼吸〓

マインドフルネス 体験会⑤

- とき 5月22日(土) 午後2時～3時30分
 - ところ 芸術劇場和室
 - 内容 〓ここに集中〓し、ゆるくと軽やかに「マインドフルネス」を体験する(初級者)
 - 定員 10人(先着順)
 - 参加料 数百円程度(場所代など・人数により変動)
 - 申し込み 5月1日(土)～19日(水)までにメール(アドレスganchan30@gmail.com)に名前を記入し、岩瀬さんへ
- なお、リラックスできる服装でお越しください。
- 詳しくは、申込先へ。

詳しくは、申込先へ。

HANDMEID+α

フェアー

MADE IN わたし vol.19

- とき 5月29日(土)・30日(日) 午前10時30分～午後3時30分



- ところ 勤労センター
 - 内容 HANDMEID作家が2日間、東海市に集結する
 - 入場料 無料
- 詳しくは、MADE INわたし・相澤さん(電話090-4184-4402)へ。

広報に原稿を 掲載しませんか？

広報とうかいでは、毎月1日号に、市民の皆さんなどから原稿を募集しています。イベントや講座などをお知らせする「まちかど掲示板」などがあります。

申し込みは、掲載希望号の前月7日までに直接、市役所広報課(3階)へ。郵送〒476-8601 住所不要) またはメール(アドレスmako@city.tokai.lg.jp)でも受け付けます

詳しくは、申込先へ。



お知らせコーナー



保育園開放

保育園園庭で、親子一緒に遊びませんか。年間6回を予定しています。

- とき 5月11日(火) 午前10時～11時(雨天中止)
 - ところ 各市立保育園
 - 申し込み 不要
- 詳しくは、各市立保育園へ。

子育てサークル交流会 はじめましてのつどい

- とき 5月27日(木) 午前10時～11時30分
- ところ 市民活動センター
- 内容 子育てサークルの紹介、親子遊び、人形劇「とらいあんぐる」
- 定員 20組(先着順)
- 持ち物 靴を入れ

親子一日体験入園

る袋 ●申し込み 5月11日(火)～16日(日)の午前9時～午後5時に子育て総合支援センターへ。電話でも受け付けます
詳しくは、申込先へ。

- とき 6月15日(火) 午前10時～11時30分
 - ところ 各市立保育園
 - 対象者 1歳以上の子どもとその保護者1人
 - 定員 各市立保育園親子10組(申込者多数の場合は抽選・初めての方を優先)
 - 持ち物 上靴
 - 申し込み 5月24日(月)～25日(火)の午前10時～午後3時に直接参加する保育園へ。電話でも受け付けます
- 詳しくは、各市立保育園へ。

加木屋緑地 ふるさと再生 プロジェクト

トンボやホタル、アサギマダラなど、身近な生き物に親しみながら「ふるさと」の自然

を再生し、次世代に引き継いでいく活動に参加してみませんか。
四季を通じて、年4回(5月・6月・10月・3月)イベントを開催します。

皆さんの参加をぜひ、お待ちしております。

- とき 5月15日(土) 午前9時30分～正午(受付は9時～)
 - ところ 加木屋緑地(成長の森ゾーン)
 - 対象者 どなたでも(小学生以下は保護者同伴)
 - 内容 自然観察の先生と一緒に春の生き物を見つけて観察。ホタルの幼虫放流とフジバカマなどの草花の植え付けを行う
 - 定員 30人程度(先着順)
 - 参加料 無料
 - 持ち物 汚れてもよい靴・服装、手袋、水筒、生き物を捕まえたり観察したりするための道具
 - 申し込み 市役所花と緑の推進課(4階)へ。電話でも受け付けます
- なお、フジバカマの苗は持ち帰れます。
詳しくは、申込先へ。

東海市エコスクール 東海市自然探検隊① 横須賀新川で 生き物を調べよう

- とき 5月23日(日) 午前9時30分～11時30分(雨天中止)
 - 集合場所 養父保育園駐車場
 - 対象者 市内在住の4歳児～小学6年生のお子さんとその保護者(保護者同伴)
 - 内容 横須賀新川で生き物を捕まえ、自然に触れ合う喜び、いのちや自然を守ることに学ぶ
 - 定員 30人(先着順)
 - 参加料 無料
 - 持ち物 タモ、バケツ、汚れてもよい運動靴(脱げやすい靴・長靴・サンダルなどの足が露出したものは不可)、水筒、タオル、着替え
 - 申し込み 5月6日(木)～14日(金)に市役所生活環境課(5階)へ。電話でも受け付けます
- なお、大人の膝程度の水深へ入れる服装でお越しく下さい。
詳しくは、申込先へ。

ベビーサロン・あかちゃん相談・子育て広場・子育てサロン

ベビーサロンは、4か月頃になるまでの赤ちゃんとお母さんが集まれる場所です。みんなで話したり、手遊びの紹介をしています。富木島児童館のベビーサロンは、子育てサポーターによるサロンです。富木島児童館は駐車場がありませんので、車でのお越しはご遠慮ください。

あかちゃん相談では、赤ちゃんの計測や育児相談、栄養相談を受け付けます。
 ●持ち物 母子健康手帳、バスタオル、赤ちゃんに必要な物 ●申し込み 5月6日(木)からしあわせ村健康推進課へ

行事名	と き	と ころ
ベビーサロン	5月12日・19日・26日、6月2日の水曜日 午後1時30分～3時 [定員:各15組(先着順)]	しあわせ村保健福祉センター
	5月14日(金)・28日(金) 午前10時～11時 [定員:各10組(先着順)] 14日は助産師による相談あり	富木島児童館
	生後4か月頃までの子どもと母親	
あかちゃん相談	5月12日・26日、6月2日の水曜日(5月12日・6月2日は栄養士による相談あり) 午後1時10分～3時(受付は2時30分まで) [定員:各5組(先着順)]	しあわせ村保健福祉センター
	生後5か月頃～1歳頃までの子どもと保護者	

子育て広場では、参加者同士で交流したり、親子で身体を動かしたり、ふれあい遊びをしたりします。はじめましてサロンでは、子育て支援センターをはじめて利用する方にセンターの案内をしたり、ふれあい遊びをしたりします。ひよこサロンでは、体重測定や参加者同士で交流したりします。よちよち広場では、栄養士に相談もできます。広場やサロンでは、育児相談も受け付けます。

●持ち物 ◎ねんね・よちよち広場…バスタオル ◎にこにこ・さんさん広場…靴を入れる袋(市民活動センターのみ) ◎はじめましてサロン・ひよこサロン…赤ちゃんに必要な物 ●申し込み 5月1日(土)～15日(土)に各支援センターへ

子育て広場

行事名	と き	と ころ
ねんね広場	6月9日(水) 午前10時～11時 (定員:20組)	子育て総合支援センター
	生後3か月～7か月の子どもと親	
よちよち広場	6月2日(水) 午前10時～11時 (定員:20組)	子育て総合支援センター
	生後8か月～11か月の子どもと親	
にこにこ広場	6月①8日(火)・②14日(月)・③16日(水)。時間は①②午後1時15分～2時15分、③午前10時～11時(定員:①②各13組程度、③25組程度)	①北部子育て支援センター ②南部子育て支援センター ③市民活動センター
	1歳の子どもと親	
のびのび広場	6月①21日(月)・②22日(火)午後1時15分～2時15分(定員:各13組程度)	①南部子育て支援センター ②北部子育て支援センター
	2・3歳の子どもと親	
さんさん広場(申込不要)	6月3日(木) 午前10時～11時	市民活動センター
	多胎児と親(妊娠中のお母さんも可)	

※子育て広場実施時間はプレイルーム利用不可
 ※ねんね・よちよち・にこにこ広場は、前回参加された方も定員に空きがあれば参加可

子育てサロン

行事名	と き	と ころ
はじめましてサロン	6月8日(火) 午前10時～10時30分 (定員:8組)	子育て総合支援センター
	はじめまして子育て支援センターを利用する生後3か月～8か月の子どもと親	
ひよこサロン	6月9日(水) 午後1時15分～2時15分 (定員:8組)	北部子育て支援センター
	生後4か月～7か月の子どもと親	
	6月23日(水) 午後1時15分～2時15分 (定員:8組)	北部子育て支援センター
ひよこサロン	生後8か月～10か月の子どもと親	
	6月9日(水) 午後1時15分～2時15分 (定員:8組)	南部子育て支援センター
	生後4か月～7か月の子どもと親	
ひよこサロン	6月23日(水) 午後1時15分～2時15分 (定員:8組)	南部子育て支援センター
	生後8か月～10か月の子どもと親	

※ひよこサロン実施時間は、プレイルームの利用不可

太田川駅東歩道
ランの道づくり植栽会

花のまちづくり運動の一環として行います。
 参加者にはランの株をお分けます。

●とき 6月5日(土) 午前9時30分～11時30分(受付は9時)〔小雨決行・荒天中止〕
 ●集合場所 名鉄太田川駅前芝生広場 ●対象者 どなたでも(小学生以下は保護者同伴)
 ●内容 専門家からランの育て方を教わりながら、シランやガーデンシンビジウムを植栽 ●定員 50人程度(先着順) ●参加料 無料 ●持ち物 汚れてもよい服装・手袋 ●申し込み 市役所花と緑の推進課(4階)へ。電話でも受け付けます。詳しくは、申込先へ。

姉妹都市 トルコ
ブルサ市ニルフェル区
写真展

●とき 5月7日(金)～13

さつき花季と
山野草展示会

●とき 5月22日(土)・23日(日) 午前9時～午後4時
 ●ところ 上野公民館 ●内容 さつきと約100点の山野草の展示
 詳しくは、東海市文化協会(文化センター内)・電話0562-33-8530へ。

太田川駅前イベント

■パン&スイーツ
マルシェ太田川

●とき 5月22日(土) 午前10時～午後4時(雨天決行)

■キティ&マーシーズ
フリマルシェ

●とき 5月29日(土) 午前10時～午後2時(雨天決行)
 ◎共通
 ●ところ 名鉄太田川駅西側大屋根広場
 いずれも詳しくは、(株)まちづくり東海(電話0562-77-0789)へ。

第48回東海市吹奏楽団
定期演奏会

●とき 6月6日(日) 午後2時～(開場は1時15分)
 ●ところ 芸術劇場大ホール
 ●曲目 ハムレットへの音楽、エル・カミノ・レアル、吹奏楽コンクール課題曲など
 ●指揮 大澤健一さん ●入場料 無料(入場整理券が必要・未就学児は入場不可)
 詳しくは、東海市吹奏楽団ホームページをご覧ください
 か、東海市文化協会(文化センター内)・電話0562-33-8530へ。



しあわせ村の教室

■ハッピーパン教室

●とき 5月13日(木)・19日(水) 午前9時30分～正午 ●ところ しあわせ村保健福祉センター ●対象者 どなたでも ●内容 ふんわりチーズミニ食パン、ミルクロール、牛乳プリンを作る ●定員 各15人(先着順) ●参加料 1人千650円(材料費を含む) ●持ち物 筆記用具、エプロン、三角巾、ふきん2枚持ち帰り用容器、保冷剤 ●申し込み 5月6日(木) 午前9時～14日(金) 午後5時にしあわせ村指定管理者(電話052-689-1288)へ

■初めてのお点前体験

●とき 5月15日(土) 午前10時30分～11時30分、午後1時30分 ●ところ しあわせ村茶室「櫻鳴庵」 ●対象者 どなたでも ●内容 抹茶をたてる体験 ●定員 各10人(先着順) ●参加料 1人550円 ●申し込み 5月14日(金) 午後5時までにしあわせ村指定管理者(電話052-689-1288)へ
 いずれも詳しくは、申込先へ。

■子どもパン教室

●とき 5月16日(日) 午後6時～7時 ●ところ しあわせ村指定管理者(電話052-689-1288)へ

母親教室

回	とき	ところ	内容	定員
1	6月11日(金) 午後1時30分~3時	オンライン開催	保健師・薬剤師の講話	30人
2	6月18日(金) 午後1時30分~3時45分	しあわせ村保健福祉センター	歯科健診	30人
3	6月23日(水) 午前10時~11時30分	オンライン開催	管理栄養士・歯科衛生士の講話	30人
4	7月10日(土) 午後1時30分~3時45分(受付は1時15分~)	しあわせ村保健福祉センター	助産師の講話・沐浴体験・グループワーク	28人

●とき・ところ・内容・定員
 左の表のとおり ●対象者
 出産予定日が3年9月、10月の初妊婦(6月18日(金))

母親教室

いきいき元気メニューとは、エネルギー、バランス、野菜量、塩分に配慮した健康メニューです。健康でおいしい旬のメニューに挑戦してみませんか。
 ●とき 5月26日(水) 午前9時45分~午後1時(受付は9時30分) ●ところ
 しあわせ村保健福祉センター
 ●対象者 市内在住・在勤者
 ●内容 料理初心者向けの家庭でも作れる簡単いきいき元気メニューの調理実習で弁当を作る(ささみのごま焼き、スナックエンドウとレンコンのオイスターマヨ和え、ジャガイモきんぴらなど)、講

いきいき元気メニュー
 体験クッキング



話、健康応援メニューの判定
 ●定員 15人(先着順・応募者多数の場合は初めての方を優先)
 ●参加料 500円程度(調理実習材料費) ●持ち物 健康診断(血液・尿検査など)の結果、筆記用具、エプロン、三角巾、ふきん、マスク、手拭き ●申し込み 5月21日(金) までにしあわせ村健康推進課へ。電話でも受け付けます
 詳しくは、申込先へ。

後期離乳食講習会



●とき 5月28日(金) 午前10時~11時45分(受付は9時45分) ●ところ
 しあわせ村保健福祉センター ●対象者 生後10か月になるお子さんとその保護者(第2子以降の方も参加可) ●内容
 ①後期離乳食以降の進め

方・取り分け離乳食の試食
 ②アレルギーについて ●定員 20組(先着順) ●持ち物 母子健康手帳、筆記用具、手拭き(水で濡らしたタオルをビニール袋に入れたもの)、お子さんのエプロンと飲み物 ●申し込み 5月6日(木)~26日(水)にしあわせ村健康推進課へ
 詳しくは、申込先へ。

家庭園芸講座

■果樹コース

●とき 5月29日(土) 午前9時30分~11時30分 ●ところ
 農業センター ●対象者 市内在住・在勤・在学者 ●内容 みかんかきうめなどの初夏の管理・病害虫の予防 ●定員 30人 ●講師 果樹研究家・長縄光延さん ●参加料 300円 ●申し込み 5月28日(金)までに農業センターへ。電話でも受け付けます

■野菜コース

●とき 6月12日(土) 午前9時30分~11時30分 ●ところ

農業センター ●対象者 市内在住・在勤・在学者 ●内容 菜園における病害虫の予防 ●定員 30人 ●講師 野菜研究家 安井恒喜さん ●参加料 270円 ●申し込み 6月11日(金)までに農業センターへ。電話でも受け付けます
 いずれも詳しくは、申込先へ。

地域防災リーダー養成講座



防災に関する知識や防災活動の技術を学ぶ講座を、市ととうかい防災ボランティア・ネットが協働で開催します。地域のために、家族のために、防災について学んでみませんか。
 ●とき 6月~4年1月の土

は歯科健診のため妊産婦も参加可) ●持ち物 母子健康手帳・筆記用具 ●申し込み 5月7日(金)~21日(金)にしあわせ村健康推進課へ
 なお、オンライン開催はWebex Meetingsを使用します。参加方法は申込後に案内します。
 詳しくは、申込先へ。

ヘルスマイト養成講座



調理実習やイベントなどを開催し、食を通じて市民の健康づくりを応援するボランティア、通称「赤いエプロンの食改さん」の養成講座の受講生を募集します。食のボランティア活動を通じて、自分と家族のための健康づくりの知識が自然と

身に付くだけでなく、地域に貢献しながら新たな仲間づくりができます。
 誰かの役に立ちたい方、家族のメタボを何とかしたい方、料理が好きな方、子ども達の食育に興味のある方、こ

の講座を受講して活動してみませんか。男性も大歓迎です。
 ●とき・内容 左の表のとおり ●ところ しあわせ村保健福祉センター ●対象者 市内在住者 ●定員 20人(先着順) ●講師 医師、

ヘルスマイト養成講座

回	とき	内容
1	7月2日(金)	開講式・オリエンテーション(ヘルスマイトの役割)
2	8月6日(金)	実習「釜飯・卵とうふ・きんぴら・サラダ」
3	9月3日(金)	講義「栄養・調理の基礎知識」「歯とお口の健康づくり」
4	10月1日(金)	実習「麦飯・シウマイ・お浸し・スクランブルエッグ・すまし汁」 講義「食品衛生」
5	11月9日(火)	実習「マカロニグラタン・サラダ・スープ・ゼリー」 講義「健康づくりと生活習慣病予防」
6	12月3日(金)	実習「おせち料理5種・みぞれ椀」 講義「食育と食事バランスガイドの活用」
7	4年1月7日(金)	実習「魚のあんかけ・オニオングラタンスープ・くずもち」 講義「運動効果」
8	4年2月4日(金)	実習「かき飯・吸い物・伏見卵・ごま和え・抹茶かん」 講義「食生活改善推進員活動と食育の推進」・修了式

※全8回。時間は開講式・オリエンテーション・実習…午前10時~午後零時30分、講義…午後1時~2時、9月3日は午前10時~午後零時30分

平洲記念館・郷土資料館各種学習会



管理栄養士、歯科衛生士など ●参加料 1回500円程度(調理実習材料費) ●申し込み 6月11日(金) までにしあわせ村健康推進課へ
 詳しくは、申込先へ。

●とき ◎古文書の会：第2土曜日 ◎平洲先生の会：第3土曜日。時間はいずれも午前9時40分~11時 ◎嚶鳴塾：奇数月の第1日曜日の午後2時~4時 ●ところ 平洲記念館・郷土資料館など ●内容 参加者が資料を調べながら、読み進める学習会 ●定員 各30人(先着順) ●受講料 無料 ●申し込み 5月1日(土) から平洲記念館へ。電話でも受け付けます
 詳しくは、申込先へ。

曜日を中心に全8回 ●ところ 地域防災センターなど ●対象者 地域防災リーダーとして意欲的に防災活動をしていただける16歳以上の市内在住・在勤・在学者 ●内容 防災の基礎を学ぶ座学や、避難生活に役立つ炊き出し、家具の転倒防止対策を学ぶ実技講習など、防災に関する知識を基礎から身に付ける ●定員 20人(応募者多数の場合は抽選) ●参加料 無料 ●申し込み 5月31日(月) までに受講申込書(規定用紙)に必要事項を記入し、市役所防災危機管理課(2階)へ。規定用紙は申込先で配布するか、市ホームページからもダウンロードして使用できます
 なお、この講座を修了した方には、「東海市地域防災リーダー養成講座修了証(東海市防災リーダーの称号)」を交付します。
 また、地域の防災活動を支援するため、同意をいただいた方のみ、自主防災組織などに情報提供します。
 詳しくは、申込先へ。

東海婚活応援セミナー



婚活の出会いで必要なコミュニケーションなどを学ぶ無料セミナーを開催します。

- とき 6月27日(日)午後1時30分～4時(受付は1時15分～) ●ところ 市民活動センター ●対象者 市及び市近隣に在住・在勤の結婚を希望する25歳～49歳の独身者 ●内容 すぐ使えるモテる人の婚活の法則・実践コミュニケーションワーク ●定員 30人(応募者多数の場合は抽選・初めての方を優先) ●参加料 無料 ●申し込み 5月1日(土)～31日(月)に①氏名、②フリガナ、③性別、④年齢、⑤生年月日、

日本福祉大学 知多半島総合研究所 歴史講座 前編

東海道の宿と村々をテーマに開催します。

- とき ①6月11日(金)、②6月25日(金)、③7月9日(金)。時間はいずれも午前10時～11時30分(受付は9時30分～) ●ところ 文化センター ●内容 ①猿猴庵の描いた東海道「東街便覧図略」の世界 ②五街道としての東海道と尾張の街道システム ③近世東海道を通った人とモノ ●定員 ①250人 ②③各50人(②③は応募者多数の場合は抽選) ●講師 ①元名古屋博物館学芸員・山本祐子さん ②日本福祉大学知多半島総合研究所歴史・民俗部部長 曲田浩和さん ③日本福祉大学知多半島総合研究所教授・高部淑子さん ●参加料 無料 ●申し込み 5月12日(水)までに郵便番号・住所・氏名・年齢性別・電話番号・参加希望の日程を記入し、FAX(0569-20-0128)で日本福祉大

⑥電話番号(携帯可)、⑦住所、⑧メールアドレス(携帯可)を記入し、メール(アドレス:info@hananuko.com)で(特非)花婿学校内「東海婚活応援セミナー」へ(電話:FAX不可、受付完了後メールを送付)

なお、交流会の申し込みについては、広報とうかい6月1日号に掲載予定です。詳しくは、申込先(電話050-7770-4095)へ。

子どもの事故予防教室

- とき 5月～4年2月の第3土曜日。時間は午前10時～11時 ●ところ あいち小児保健医療総合センター事故予防ハウス(大府市) ●対象者 妊婦、乳幼児の保護者、子どもの事故予防に興味のある方 ●内容 事故予防体験と救急蘇生法の実習など ●申し込み 電話であいち小児保健医療総合センター保健室(電話0562-43-0500)へ

なお、左上の日時以外でも見学を受け付けます。詳しくは、申込先へ。

勤労者講座 韓国語入門講座(初級編)



旅行で困らない程度の会話を身に付けるために、ハングルの成り立ちから、読み方、聞き取りができるようになり学びます。

- とき 6月7日～28日の月曜日で全4回。時間はいずれも午後6時30分～8時30分 ●ところ 勤労センター ●対象者 市内在住の勤労者・市内在勤者 ●定員 10人(先着順) ●参加料 千320円(テキスト代) ●申し込み 5月1日(土)からの午前9時30分～午後5時に勤労センターへ。電話でも受け付けます。詳しくは、申込先へ。

図書館だより



★中央図書館

■バスの本展

地面の下にはもぐらの建設会社が掘ったトンネルがあり、もぐらバスが通っています。ある日、お客さんに乗せて走っていると...

★横須賀図書館

■横須賀のおはなし会

- とき 5月14日(金)午前11時～11時15分 ●対象者 未就学児 ●内容 絵本・紙芝居など ●定員 10組程度(先着順) ●申し込み 不要

紙は申込先で配布します。詳しくは、申込先へ。



トランポリン教室

- とき 5月31日～7月19日の月曜日で全6回(6月7日・7月5日を除く)。時間は①Aクラス:午後3時45分～4時45分 ②Bクラス:午後4時50分～5時50分 ③Cクラス:午後6時～7時 ●ところ 市民体育館 ●対象者 ①年長児 ②小学生 ③小学生(いずれも市内在住・在園・在学者) ●内容 トランポリンで空中動作やバランス感覚など動きのトレーニングを行い、身体姿勢を良くしバランス機能、集中力を高める ●定員 ①22人 ②③各24人(先着順) ●参加料 各6千600円 ●申し込み 5月3日(月)～24日(月)の午前9時30分～午後8時(6日(木)を除く)に参加料を持参して、市民体育館へ。詳しくは、申込先へ。

フリーマーケット in よこすか 元浜なぎさコンサート 第一日曜日元浜公園で開催

家庭での不用品などを楽しく売買するフリーマーケットとアマチュアバンドによる野外コンサートを開催します。

なお、会場へは公共交通機関をご利用ください。

- とき 5月23日(日)午前10時～午後3時(コンサートは午後零時30分まで実施・荒天中止) ●ところ 元浜公園 ●出店料 市内在住で家庭の不用品を販売する方は、1,500円(それ以外の出店料は、申込先へお問い合わせください) ●申し込み リサイクル運動推進の会(電話090-6474-1538)へ。詳しくは、申込先へ。

■出演グループ・実行委員を募集

元浜なぎさコンサートに出演するグループを募集しています。ロックやフォーク、三味線、和太鼓、ダンスなどどんなジャンルでも結構です。

また、コンサートの運営に興味のある方は、実行委員をやってみませんか。

- 今後の開催予定 11月までの第4日曜日 ●出演料 無料 ●申し込み 東海市施設管理協会(大池公園管理事務所内・電話052-603-4155)へ。詳しくは、元浜なぎさコンサートホームページをご覧ください。申込先へ。

体操教室

●とき ①木曜コース：6月3日～7月8日の木曜日で全6回 ②金曜コース：6月4日～7月9日の金曜日で全6回。時間は午後5時～6時

●ところ 市民体育館 ●対象者 市内在住・在学の小学生 ●内容 鉄棒・マット・とび箱などの学校で行う体操を中心に、ボール・なわとびなども活用した運動を行う

●定員 各45人（いずれも先着順） ●参加料 各6千600円 ●申し込み ①は5月5日（水）～27日（木）（6日（木）を除く）、②は5月7日（金）～28日（金）の午前9時30分～午後8時に参加料を持参して、市民体育館へ

詳しくは、申込先へ。

幼児短期水泳教室
(月曜～金曜各コース)

●とき ①月曜コース：6月14日～7月26日の全6回（5日を除く） ②火曜コース：6月15日～7月27日の全6回（5日を除く）

ビッグ・エス
プログラム

① POP MUSICで
エアロビクス



●とき 6月1日～29日の火曜日。時間は午後1時30分～2時15分 ●講師 平井美穂さん

② ZUMBA

●とき 6月1日～29日の火曜日。時間は午後2時30分～3時30分 ●講師 伊藤優綺さん

③ 心と体のためのヨガ



●とき 6月2日～30日の水曜日。時間は午前10時45分～11時45分 ●講師 水谷祐子

6月1日～7月27日の全8回（29日を除く） ③水曜コース：6月2日～7月28日の全8回（30日を除く） ④木曜コース：6月3日～7月29日の全8回 ⑤金曜コース：6月4日～7月30日の全8回（7月16日を除く）。時間はいずれも午後3時30分～4時30分

●ところ 市営温水プール ●対象者 年少・年中・年長児 ●定員 各30人（いずれも応募者多数の場合は抽選）

●参加料 ①5千610円 ②③④⑤各7千150円 ●申し込み 5月11日（火）～20日（木）の午前10時～午後8時に市営温水プールへ

詳しくは、申込先へ。

小学生短期水泳教室
(月曜・土曜コース)

●とき ①月曜コース：6月14日～7月26日の全6回（5日を除く）。時間は午後5時～6時 ②土曜各コース：6月5日～7月31日の全8回（17日を除く）。時間は午前10時30分～11時30分、午前11時

さん

④ やすらぎ朝ヨガ

●とき 6月3日～24日の木曜日。時間は午前9時30分～10時30分 ●講師 あやいさん

⑤ パワーヨガ

●とき 6月3日～24日の木曜日。時間は午前10時45分～11時45分 ●講師 風岡総子さん

⑥ ponni-ponni!
トランポリン

●とき 6月14日～28日の月曜日。時間は午後1時30分～2時30分 ●講師 山下真司さん・加藤光枝さん・徳和恭子さん

◎ 共通

●ところ 市民体育館 ●対象者 16歳以上の方 ●定員 ①②④⑤各30人 ③各40人 ⑥各20人（いずれも先着順） ●参加料 ①各500円 ②～⑥各700円 ●申し込み 当日、市民体育館へ

詳しくは、申込先へ。

30分～午後零時30分 ●ところ 市営温水プール ●対象者 小学生 ●定員 各30人（いずれも応募者多数の場合は抽選） ●参加料 ①5千610円 ②各7千150円 ●申し込み 5月11日（火）～20日（木）の午前10時～午後8時に市営温水プールへ

詳しくは、申込先へ。



小学生水泳教室

初心者でも大歓迎です。

●とき ①火木コース：6月15日～7月15日の火曜日と木曜日の全10回 ②水金コース 6月11日～7月14日の水曜日と金曜日の全10回。時間はいずれも午後4時45分～6時15分 ●ところ 市営温水プール ●対象者 市内在住・在学の小学生 ●定員 各50人（応募者多数の場合は抽選） ●参加料 各5千円 ●申し込み 5月1日（土）～10日（月）の午前10時～午後8時（6日（木）を除く）に市営温水プールへ

詳しくは、申込先へ。

リリィんぎっず
とらんぽりん

スポーツに親しむきっかけづくりとして、ステップやジャンプ、遊びの要素などを取り入れたトレーニングを行います。

●とき 6月23日～7月14日の水曜日で全4回。時間は①Aクラス：午後3時45分～4時30分、②Bクラス：午後4時45分～5時30分 ●ところ 市民体育館 ●対象者 ①年少・年中児 ②年中・年長児（いずれも市内在住・在園者） ●定員 各10人（いずれも先着順） ●参加料 各3千300円 ●申し込み 5月5日（水）～6月16日（水）の午

知多北地区
レクリエーション・
インディアアカ大会

●とき 6月27日（日）午前9時30分～（受付は9時15分～） ●ところ メディアス体育館おおぶ ●対象者 中学生以上の東海市・大府市・知多市・東浦町在住・在勤・在学者で構成されたチーム（1チーム4～7人） ●部門 ①一般女子の部 ②一般混合の部（コート内の男性2人以内） ●参加料 1チーム千円 ●申し込み 5月28日（金）までに市役所スポーツ課（6階）へ

詳しくは、申込先へ。



スポーツクラブ東海 大会のご案内

申し込み・問い合わせは、
(一社) スポーツクラブ東海事務局へ。

競技部門

大会名	とき	対象者 種目	参加料	申し込み
	ところ			問合先
市オープンソフトテニス大会	6月6日（日） 午前9時～ [予備日：12日（土）]	中学校卒業以上の知多5市5町に在住・在勤・在学・在クラブ者で構成されたチーム（1チーム2ペア・性別不問）	3,000円/チーム (高校生は1,000円/チーム)	5月25日（火）まで
	加木屋テニスコート	勝ち抜き戦	ソフトテニス連盟・百瀬 (電話 0562-32-3633)	
市民卓球大会 (シニアリーグ ダブルス戦の部)	6月12日（土） 午前9時15分～	男子60歳以上・女子55歳以上の市内在住・在勤者（年度内の年齢、スポーツクラブ東海卓球部及び東海市シニア卓球親睦会の登録が必要、登録は大会当日可）	300円/人（スポーツクラブ東海未登録者及び東海市シニア卓球親睦会未登録者は別途それぞれの登録料が必要）	5月28日（金）まで
	市民体育館	ダブルス戦 ①1部と2部のペア ②3部と4部のペア	卓球部・石金 (電話 052-603-5669)	
市ママさんバレーボール大会	6月20日（日） 午前9時15分～	市内在住・在勤の既婚または35歳以上の女性で構成されたチーム（ママさんバレーボール運営委員会の登録が必要）	無料	5月30日（日）まで
	市民体育館	ランク別リーグ戦・トーナメント戦	ママさんバレーボール運営委員会・鶴飼 (電話 0562-33-9527)	



（次ページに続く）

農業センターだより
■フレッシュ朝市
 ●とき 5月中の土曜
 日。時間は午前7時～
 8時
 なお、販売数に限り
 がありますので、お早
 めにお越しください。

勤労センター
スタジオプログラム
ZUMBA GOLD
 ラテン音楽中心に楽しく踊
 るエクササイズです。
 ノリの良い音楽で、心身共
 に元気になるプログラムと
 なっています。
 ●とき 月曜日の午後1時
 30分～2時30分(変更あ
 り)
 ●ところ 勤労セン
 ター ●対象者 16歳以上の
 方 ●定員 各25人(先着順)
 ●参加料 各500円 ●申し込
 み 不要(体育館券売機でチ
 ケットの購入が必要)
 詳しくは、勤労センターへ。

腰痛・膝痛改善
水中ウォーキング
 ●とき 6月2日～23日の水
 曜日全4回。時間は午後1
 時30分～2時30分 ●ところ
 市営温水プール ●対象者
 中学校卒業以上の方 ●内
 容 水の浮力で足腰の負担を
 抑えつつ、水の抵抗でしっか
 りとした運動をする ●定

水中健康増進教室

●とき 6月1日～22日の火
 曜日全4回。時間は午後8
 時～9時 ●ところ 市営温
 水プール ●対象者 中学校
 卒業以上の方 ●内容 動的
 ストレッチマシン「ホグレル」
 で身体をほぐした後、水中
 ウォーキングで効果的にシェ
 イプアップをする ●定員
 15人(先着順) ●参加料
 4千700円 ●申し込み 5月
 1日(土)～31日(月) 午前
 10時～午後8時(6日(木)
 を除く)に市営温水プールへ
 詳しくは、申込先へ。



メタボリック予防教室
 ●とき 6月3日～7月1日
 の木曜日全5回。時間は午
 後8時～9時30分 ●ところ
 市営温水プール ●対象者
 中学校卒業以上の市内在住・
 在勤・在学者 ●内容 プロ
 グラムの前半は別室にて軽運
 動(ストレッチ・筋トレ)を
 行い、後半にプールで水中運
 動(脂肪燃焼・体力向上)を
 行う ●定員 20人(先着順)
 ●参加料 4千円 ●申し込
 み 5月1日(土)～31日(月)
 の午前10時～午後8時(6日

大人のスイミング

●とき 6月4日～25日の金
 曜日全4回。時間は午後8
 時～9時 ●ところ 市営温
 水プール ●対象者 中学校
 卒業以上の方 ●内容 潜
 る・浮く・呼吸などの基本動
 作からはじめ、クロールで25
 mを楽に泳ぐことを目指す
 ●定員 15人(先着順) ●参
 加料 4千700円 ●申し込
 み 5月1日(土)～31日(月)
 の午前10時～午後8時(6日
 (木)を除く)に市営温水プー
 ルへ
 詳しくは、申込先へ。

大人のスイミング

(木)を除く)に参加料を持
 参して、市営温水プールへ
 詳しくは、申込先へ。

キャンドルナイトヨガ
癒しの時間
 ●とき 6月14日～7月12日
 の月曜日全4回(5日を除
 く)。時間は午後7時～8時
 ●ところ 市民体育館 ●対
 象者 16歳以上の市内在住・

大人でも

●とき 6月21日～7月26日
 の月曜日全5回(5日を除
 く)。時間は午後1時30分～
 3時 ●ところ 市営温
 水プール ●対象者 中学校卒
 業以上の市内在住・在勤・在
 学者 ●定員 15人(先着順)
 ●参加料 4千円 ●申し込
 み 5月1日(土)～31日(月)
 の午前10時～午後8時(6日
 (木)を除く)に参加料を持
 参して、市営温水プールへ
 詳しくは、申込先へ。

大人でも
きれいに泳ごう
水泳教室

●とき 6月21日～7月26日
 の月曜日全5回(5日を除
 く)。時間は午後1時30分～
 3時 ●ところ 市営温
 水プール ●対象者 中学校卒
 業以上の市内在住・在勤・在
 学者 ●定員 15人(先着順)
 ●参加料 4千円 ●申し込
 み 5月1日(土)～31日(月)
 の午前10時～午後8時(6日
 (木)を除く)に参加料を持
 参して、市営温水プールへ
 詳しくは、申込先へ。

●とき 6月21日～7月26日
 の月曜日全5回(5日を除
 く)。時間は午後1時30分～
 3時 ●ところ 市営温
 水プール ●対象者 中学校卒
 業以上の市内在住・在勤・在
 学者 ●定員 15人(先着順)
 ●参加料 4千円 ●申し込
 み 5月1日(土)～31日(月)
 の午前10時～午後8時(6日
 (木)を除く)に参加料を持
 参して、市営温水プールへ
 詳しくは、申込先へ。

スポーツクラブ東海 大会・教室のご案内

申し込み・問い合わせは、
 (一社)スポーツクラブ東海事務局へ。

競技部門

大会名	とき	対象者 種目	参加料	申し込み
	ところ			
市民卓球大会 (レディース・ ダブルス戦の部)	6月27日(日) 午前9時15分～	市内在住・在勤の30歳以 上の同一クラブチームの女 性で構成されたチーム (1チーム2人、スポーツク ラブ東海への登録が必要・ 登録は大会当日可)	700円/チーム (スポーツクラブ東 海未登録者は別途 登録料が必要)	5月21日 (金)まで
	市民体育館			

※各競技部指定の参加申込書に必要な事項を記入し、午前9時～午後5時にスポーツクラブ東海へ。FAXまたはメールでも受け付けます。大会によってはスポーツクラブ東海ホームページWEBエントリーからも申し込みます。

振興部門

教室名	とき	対象者 定員	内容	参加料	申し込み
	ところ				
親子ふれあい スクール ～はじめての おともだち づくり～	5月27日～6月24 日の木曜日で全5回 午前10時～11時	市内在住の未就 園児とその保護 者(兄弟姉妹同 伴可)	親子で、ボールや フープ、かけっこ などの自由遊びや 体操などをして、 友達づくりや体力 づくりをする	3,500円	5月7日(金) ～21日(金)
	市民体育館				
バランスボール スクール ～体幹 エクササイズで 歪みを解消!～	6月4日～7月2日 の金曜日で全5回 午前10時30分～11 時30分	市内在住・在勤・ 在学者(お子さ ん連れも可)	自律神経とイン ナーマッスルを 整えて、ダイエッ トを目指す	3,000円	5月7日(金) ～21日(金)
	市民体育館				
レディース のびのび ストレッチ ～代謝UPで キレイに変身!～	6月8日～7月20日 の火曜日で全7回 午後7時～8時	市内在住・在勤・ 在学者	身体のゆがみや コリ、疲労を取り 除く。負担の 軽い体操で、眠っ ていた細胞を目 覚めさせる	4,200円	5月8日(土) ～22日(土)
	しあわせ村保健福祉セ ンター				
レディース ソフトエアロ ～めざせ、 美ボディ! Let'sエアロ～	6月10日～7月22 日の木曜日で全7回 午後7時～8時	市内在住・在勤・ 在学者	音楽にあわせて 楽しく身体を動 かし、コリや緊 張をほぐして、 眠っている筋肉 を呼び起こす	4,200円	5月8日(土) ～22日(土)
	しあわせ村保健福祉セ ンター				
レディース リラクゼーション ヨガ ～ヨガで心も身体も リフレッシュ!～	●水曜日午前コース 6月16日～7月28 日の水曜日で全7回 午前10時～11時 ●木曜日夜間コース 6月17日～7月29 日の木曜日で全7回 午後7時～8時	市内在住・在勤・ 在学者	ゆったりとした ヨガの動きで身 体の内側から健 康にする。呼吸 法で内臓のマッ サージもする	各4,200円	5月7日(金) ～21日(金)
	勤労センター				

※参加申込時にスポーツクラブ東海への会員登録が必要です(市内在住・在勤・在学者、年額500円)。スポーツクラブ東海ホームページWEBエントリーから、教室名、氏名、年齢、住所、連絡先を入力して申し込んでください(電話不可)。スポーツクラブ東海事務局窓口またはFAXでも受け付けます。なお、参加者が少ないときは、教室を開催しない場合があります。応募者多数の場合は抽選。結果は、スポーツクラブ東海ホームページで発表するほか、落選者のみはがきで通知します。

ひめトレ& Beauty エクササイズ



専用ツールを使用して、美しい姿勢を作る基となる骨盤底筋群を鍛えます。姿勢美人とメリハリボディを目指しませんか。

- とき 6月22日～7月20日の火曜日で全5回。時間は午前10時～11時
- ところ 市民体育館 ●対象者 16歳以上の女性で市内在住・在勤・在学者 ●定員 30人(先着順)
- 講師 徳留紀子さん
- 参加料 4千400円 ●申し込み 5月11日(火)～6月15日(火)の午前9時30分～午後8時(7日(月)を除く)に参加料を持参して、市民体育館へ
- 詳しくは、申込先へ。



認知症介護者交流会

- とき 5月10日(月)午後1時30分～3時30分
- ところ しあわせ村保健福祉センター

- 参加料 200円
- 詳しくは、認知症の人と家族の会・愛知県支部(電話0562-33-7048)へ。

- 対象者 64歳以下の若年性認知症の人とその家族
- 参加料 500円
- 詳しくは、認知症の人と家族の会・愛知県支部(電話0562-33-7048)へ。

成年後見サポーター研修講座

- とき 6月11日～7月16日の金曜日で全6回。午後1時30分～4時
- ところ 美浜町生涯学習センター(第3回のみ美浜町役場)
- 内容
 - ◎第1回：成年後見概論
 - ◎第2回：高齢者・障害者の権利侵害の状況
 - ◎第3回：法定後見の申し立て手続き
 - ◎第4回：財産管理と身上監護
 - ◎第5回：財産管理と身上監護Ⅱ
 - ◎第6回：後見人の実務
- 定員 30人(先着順)
- 講師 弁護士、司法書士など
- 参加料 千円(資料代)
- 申し込み 5月10日(月)から電話で知多地域成年後見センター(電話0562-39-2663)へ
- 詳しくは、申込先へ。

ケアラーズカフェ 5月のイベント

- ケアラーズカフェ日回家
 - とき 火～土曜日の午前10時30分～午後3時
 - ところ まなぶん横須賀
- 認知症介護相談
 - とき 火～土曜日の午前10時30分～午後3時

- イベントの開催
 - ◎8日(土)…昔懐かしい歌を聴こう(無料)
 - ◎14日(金)…頭と体の運動(無料)
 - ◎18日(火)…看護師と話そう～健康相談(無料)
 - ◎27日(木)…楽しいマジックショー(無料)(時間はいずれも午後1時30分～2時30分)
- ジェントルマンの会
 - 認知症の方を介護している男性介護者の皆さんが情報交換する交流会です。

- とき 5月15日(土)午後1時～3時
- ところ まなぶん横須賀 ●参加料 200円
- ケアラーマネジメント勉強会
 - 医療福祉の専門職の方が、ケアラーの困難について理解を深め、支援方法を見つける勉強会です。(ZOOMで開催)
- とき 5月22日(土)午後1時～3時
- 参加料 無料 ●申し込み 恒川さん(電話080-4338-4886)へ

- とき 5月12日(水)午前10時～正午
- ところ アピタ東海荒尾店 ●参加料 100円
- 詳しくは、高齢者相談支援センター(電話052-689-1606)へ。



市教育委員会 第5回定例会

- とき 5月26日(水)午後1時30分
- ところ 市役所603会議室(6階)

依頼会員説明会 ファミリーサポートセンター(ファミサポ)



- 子育ての手助けをしてほしい人が会員登録をするための説明会を開催します(要予約)。
- とき 5月26日(水)午前

- 9時～11時 ●ところ 市民活動センター ●対象者 市内在住・在勤・在学で0歳～小学6年生のお子さんを養育している方
- 申し込み ファミサポ(電話・FAX共通0562-85-6556)へ
- なお、説明会以外の日時は相談に応じますので、ファミサポにお問い合わせください。
- また、子育ての手助けをしたい方の講習会は6月に予定しています。
- 詳しくは、申込先へ。

早期教育相談

- 子育てで気になることのある方、お子さんに障害を有する可能性があると思われる方、お子さんの就学について相談したい方などを対象にした相談会です。
- とき 7月26日(月)・27日(火)午前9時～午後5時
- ところ 半田市福祉文化会館 ●対象者 0歳～4年度に新1年生になるお子さんとその保護者 ●相談料 無料

特別支援学校体験入学

- 申し込み 6月15日(火)までに市役所学校教育課(6階)へ
- 詳しくは、申込先へ。

知的発達に遅れのあるお子さん

- とき 7月1日(木)
- ところ 大府もちのき特別支援学校(電話0562-46-3011)

手足の不自由なお子さん

- とき 7月1日(木)・9月22日(水)
- ところ ひ

病気で療養しているお子さん

- とき 7月14日(水)・10月26日(火)
- ところ 大府特別支援学校(電話0562-48-5311)
- いずれも詳しくは、体験入学先へ。

空き家(不動産)無料相談会



- とき 第2火曜日(8月10日(火)を除く)。時間は午後1時～4時
- ところ 芸術劇場ミーティング室

知多保健所嘱託医師 精神保健福祉相談

- 対象者 市内にある空き家をはじめとした不動産について相談をしたい方
- 定員 各6人(先着順)
- 参加料 無料 ●持ち物 相談する不動産の図面など
- 申し込み 当日、会場へ
- なお、予約により相談枠を確保したい方は、市役所建築住宅課(4階)へ申し込みしてください。
- 詳しくは、建築住宅課へ。

知多保健所 精神保健福祉相談

- とき 5月26日(水)、6月22日(火)、7月13日(火)、8月19日(木)、9月16日(木)、10月27日(水)、11月24日(水)、12月21日(火)、4年1月25日(火)、4年2月17日(木)、4年3月17日(木)
- ところ 知多保健所 ●内容 精神科医師による相談
- 定員 1日3人 ●参加料 無料
- 申し込み 事前に電話で知多保健所(電話0562-32-6211)へ
- 詳しくは、申込先へ。

各種相談のご案内

※すべて先着順です

相談	とき	ところ	申し込み 申込・問合先
弁護士による 法律相談	①5月21日(金) ②6月4日(金)	市役所市民相談室 (1階)	①5月11日(火)～ 定員:14人 ②5月25日(火)～ 定員:7人
	午後1時30分～4時30分		市役所市民窓口課(1階) [電話予約可]
よろず相談	5月14日(金)・28日(金)	市役所市民相談室 (1階)	当日、会場へ
	午後1時～4時(受付:3時30分まで)		市役所市民窓口課(1階)
年金相談	5月25日(火)	市役所201会議室 (2階)	5月6日(木)～24日(月)
	午前9時45分～正午、 午後1時～3時15分		市役所国保課(1階)
消費生活相談	月～木曜日	市役所消費生活セ ンター(1階)	当日、会場へ(予約優先・電話相談も可)
	午前10時～正午、午後1時～4時 (受付:3時30分まで)		消費生活センター
創業相談	5月27日(木)	商工センター	随時、申込先へ
	午前10時～正午、午後1時～4時		東海商工会議所 (電話0562-33-2811)
労働相談・職業相談	月～金曜日	市役所職業相談室 (1階)	当日、会場へ
	午前9時30分～正午、午後1時～5時 (求人探索機:午前9時30分～午後5時)		市役所商工労政課(5階)
内職相談	木曜日	市役所市民相談室 (1階)	当日、会場へ(電話相談も可) [内職をあっせんする場合は会場へ]
	午前10時～正午、午後1時～3時(受付: 2時30分まで)		市役所商工労政課(5階)
住宅リフォーム 相談会	5月15日(土)	商工センター	当日会場へ
	午前10時～正午		東海商工会議所 (電話0562-33-2811)
多重債務・ 相続登記相談	5月13日(木)	市役所市民相談室 (1階)	随時、申込先へ
	午後1時～3時		市役所商工労政課(5階)
若者就職相談	5月26日(水)	勤労センター	随時、申込先へ
	午前10時～正午		ちた地域若者サポートステーション (電話0569-89-7947)
フェミニスト カウンセラーによる 女性のための 悩みごと相談 (夫婦間や子育て・DVなど)	①5月11日(火) ②5月25日(火)	市役所市民相談室 (1階)	①4月30日(金)～ ②5月18日(火)～
	午前10時～午後4時10分		fコール(直通電話052-604-9191)
教育相談 (就学・いじめ・不登校など)	月～金曜日	市役所 学校教育課(6階)	学校教育課
	午前9時～午後4時		
家庭児童相談 (虐待・いじめ・DVなど)	月～金曜日	市役所 家庭児童相談室 (6階)	家庭児童相談室 (電話052-689-1080)
	午前9時～午後5時		
子育て電話相談	火～日曜日	子育て総合 支援センター	相談専用電話 (電話0562-85-6668)
	午前9時～午後5時		
介護サービス利用に 関する法律相談	6月3日(木)	大府市役所	5月10日(月)～21日(金) 午前 8時30分～午後5時(土・日曜日を 除く) 定員:6人
	午後1時30分～4時30分		知多北部広域連合
認知症電話相談	月～金曜日		認知症の人と家族の会 (相談専用電話0562-31-1911)
	午前10時～午後4時		
ケアラーズカフェ 日向家 (面談)	火～土曜日	ケアラーズカフェ 日向家 (まなぶん横須賀内)	予約優先
	午前10時30分～午後3時		認知症の人と家族の会 (電話0562-33-7048)

5月の児童館

■つどいの広場

地域の子育て仲間と一緒に遊んで楽しい一時を過ごしませんか。児童厚生員と一緒に親子で遊んだり、子育ての悩みなどの相談ができます。

●とき・ところ ◎7日(金)名和東児童館 ◎14日(金)緑陽、名和、姫島、加木屋児童館 ◎18日(火)養父、加木屋南児童館 ◎20日(木)平洲、公家児童館 ◎21日(金)泉、富木島児童館 ◎25日(火)三ツ池児童館 ◎28日(金)明倫、大田児童館。時間は午前10時～11時 ●申し込み 不要

なお、駐車場がありません。車でのお越しはご遠慮ください。詳しくは、各児童館または市役所女性・子ども課(6階)へ。

■行事のご案内

児童館では、母の日に関連した行事や遊びを計画しています。なお、下の表の内容の欄に、対象者や定員、申し込みの記載がない場合は、当日参加できます。定員はいずれも先着順です。

児童館名	とき	内容
緑陽	8日(土) 午後1時30分～、午後 2時30分～	母の日のプレゼント作り(お花のブローチ作り) 対象者:小学生 定員:各20人 申し込み:7日(金)まで
名和	7日(金) 午後3時30分～ 8日(土)・9日(日) 午前10時～、午後2時～	母の日のプレゼント作り(お花とプランターカバー作り) 対象者:小学生 定員:40人
名和東	1日(土)～9日(日) 午後3時30分～4時30分	母の日のプレゼント作り(カラフルアロマボトル作り) 定員:各5人 申し込み:9日(日)まで
泉	3日(月)～7日(金) 午前10時～11時30分、 午後1時～4時30分	サンクスフェスタ(ポケットティッシュカバー作り) 対象者:小学生 定員:30人
平洲	7日(金)・8日(土) 午後4時～、午後4時 30分～	母の日のプレゼント作り(キーホルダー作り) 対象者:小学生 定員:各5人
明倫	1日(土)～9日(日) 午後3時30分～5時	母の日のプレゼント作り(ハーバリウムとメッセージカード作り) 対象者:小学生 定員:40人
富木島	8日(土) 午前10時～、午前11 時～、午後2時～、午後 3時～	母の日のプレゼント作り(アレンジフラワーとメッセージカード作り) 対象者:小学生 定員:40人 申し込み:1日(土)～5日(水)
姫島	8日(土) 午後2時～3時、午後3 時～4時	ありがとうデーNo.1 母の日のプレゼント作り(花) 対象者:2歳～小学生 定員:各25人
大田	9日(日) 午前10時～11時30分	母の日のプレゼント作り(フェルトで小物作り) 対象者:小学生 定員:10人 申し込み:7日(金)まで
公家	8日(土)・9日(日) 午前10時～11時、午後3 時～4時	母の日のプレゼント作り(くすみボタンでアクセサリ作り) 対象者:4歳以上 定員:各10人
養父	8日(土) 午後2時～3時30分	母の日のプレゼント作り(フラワーアレンジメント) 対象者:小学3年生以上 定員:10人 申し込み:1日(土)～8日(土)
加木屋	8日(土)・9日(日) 午後2時30分～3時30分	母の日のプレゼント作り(くすみボタンでブローチ作り) 対象者:小学生 定員:各10人 申し込み:1日(土)～7日(金)
三ツ池	8日(土) 午前10時～、午前11時～	母の日のプレゼント作り(リース飾り作り) 対象者:小学生 定員:各10人 申し込み:8日(土)まで
加木屋南	8日(土) 午後2時30分～3時30分	母の日のプレゼント作り(タオルケーキとメッセージカード作り) 対象者:小学生 定員:30人 申し込み:7日(金)まで

縦覧します
都市計画の変更
及び決定



3月30日付で、都市計画の変更及び決定が告示されました。

■県決定

●都市計画の種類及び名称
①知多都市計画区域区分

●縦覧場所 県都市計画課及び市役所都市計画課(4階)

■市決定

●都市計画の種類及び名称
②知多都市計画用途地域 ③知多都市計画名和共和地区計画 ④知多都市計画公園(緑陽公園) ●縦覧場所 市役所都市計画課及び市役所花と緑の推進課(4階)
詳しくは、①③については市役所都市計画課、④については花と緑の推進課へ。

募集します

子育て世帯
生活支援特別給付金
短時間勤務
会計年度任用職員

●勤務予定場所 市役所
●任用期間 6月1日(火)～4年3月31日(木) ●採用予定人数 1人 ●勤務時間 月々金曜日の午前8時45分～午後5時15分(休憩1時間)

間(月10日程度勤務) ●仕事内容 受付事務、データ入力作業など ●報酬 990円(時給) ●試験方法 個人面接 ●面接日 5月17日(月) ●申し込み(応募相談) ●申し込み 5月14日(金)までに申込書(規定用紙)に必要事項を記入し、市役所女性・子ども課(6階)へ。規定用紙は申込先で配布するほか、市ホームページからもダウンロードして使用できます。詳しくは、申込先へ。

お礼

次の方から寄付をいただきました。厚くお礼申し上げます。
●大同特殊鋼(株)知多工場から元浜緑地へ樹木(ハナモモ75本、サツキ183本、ソメイヨシノ5本)、ベンチ2基、防犯灯2基
●日本製鉄名古屋労働組合からあすなろ学園へ保育用玩具など「フィンガーシンバル」はじめ計5点(5万円相当)

日	月	火	水	木	金	土
						5/1
2 「連休中の主な公共施設の業務案内」(広報とうかい4月15日号5ページ)をご覧ください。	3 憲法記念日	4 みどりの日	5 こどもの日	6 資源の分別収集 6:30～正午 替地公園、メルヘンの森、社宮司公園、三ツ池小プール	7	8
				①② ◆市民体育館休館日		
9	10	11	12	13 資源の分別収集 6:30～正午 平地公園、農業センター、加木屋南公園	14	15
				①②		
16 家庭の日	17	18	19	20 資源の分別収集 6:30～正午 しあわせ村北駐車場、富木島公民館、文化センター	21	22
				①②		
23	24	25	26	27 資源の分別収集 6:30～正午 脇ノ田公園、大田町公民館、加木屋市民館	28	29
				①②		
30	31					

スポーツ指導員がいる日	バドミントン	卓球	ソフトテニス	硬式テニス	弓道
	午前9時～正午	午後1時～4時	① 午前9時～正午 ② 午後6時～9時	① 午前9時～正午 ② 午後7時～10時	① 午前9時～正午 ② 午後6時～9時

※カレンダーにスポーツ指導員のいる日をマークで記載しています。マークの後の①、②の数字は指導員のいる時間帯です。
 ※市民体育館の個人利用については、体育館のホームページをご覧ください。



CATV 地上波デジタル 12ch ハロー! とうかい

東海市
 ■5月14日まで
お得に便利にマイナンバーカード(再放送)

【番組紹介】
 マイナンバーカードの概要、申請の流れ、取得のメリットなどについて紹介します。この機会に、マイナンバーカードを申請しませんか。

**5月31日まで
 大池公園を歩こう**

【番組紹介】
 多くの方に親しまれている大池公園の一部がリニューアルされました。東海市の名所である大池公園を紹介します。

東海市の番組のDVDは、市役所広報課(3階)でお貸しします。最新の2回分は中央図書館でもお貸ししています。詳しくは、広報課へ。

放送時間	8:30～8:45
	14:30～14:45
	20:30～20:45

<p>大府市 ■5月14日まで 朝ベジファーストをはじめよう!(再放送)</p> <p>■5月31日まで 消防職員! 全国大会を目指し、愛知県消防職員意見発表会に出場</p>	<p>知多市 ■5月14日まで オンライン版配信 中! 知って得する出前講座(再放送)</p> <p>■5月31日まで 梅子と学ぼう! 火災予防(仮)</p>	<p>東浦町 ■あったかいまち ひがしうら</p>			
放送時間	8:45～9:00 14:45～15:00 20:45～21:00	放送時間	9:00～9:15 15:00～15:15 21:00～21:15	放送時間	9:15～9:20 15:15～15:20 21:15～21:20

主な公共施設などの電話番号

市役所	052-603-2211	◆中央図書館	052-601-5335
市役所 FAX 番号	0562-33-1111	◆横須賀図書館	0562-39-1222
◆しあわせ村	052-689-1600	市民体育館	0562-32-2311
高齢者支援ネットワークセンター	052-602-0874	市営温水プール	052-601-1136
◆文化センター	0562-33-2266	◆上野公民館	052-603-0304
パスポートセンター	0562-51-3334	◆平洲記念館・郷土資料館	052-604-4141
知多北部広域連合	052-689-2262	勤労センター	0562-33-3377
高齢者相談支援センター(地域包括支援センター) 分室	052-689-1606 0562-31-3312	商工センター	0562-33-7772
◆子育て総合支援センター	0562-85-6177	◆農業センター	052-601-8731
◆結婚応援センター	0562-85-6181	清掃センター	052-601-2053
市民活動センター	0562-32-3400	消防本部(署)	0562-36-0119
北部子育て支援センター	052-603-2888	東海警察署	0562-33-0110
南部子育て支援センター	0562-35-1011	公立西知多総合病院	0562-33-5500
★芸術劇場	0562-38-7030	観光物産プラザ	0562-77-2233
青少年育成センター	0562-32-5400	急患の場合	
		救急医療情報センター(常時)	{ 052-263-1133
		在宅当番医テレホンサービス(休日・夜間だけ)	{ 0562-33-1133 050-5865-1571