

# 広報 とっかい、10/1 No.1201



## 祝！らんらんバスの利用者数 500万人突破！

関連記事：13ページ

### 主な内容

- 新型コロナウイルス感染症に関して・・・2～3
- 【特集】南海トラフ地震臨時情報・・・4～5
- ごみ指定袋などの引き換え・・・8
- 中3高3インフルエンザ予防接種補助・・・12
- まちかど掲示板・・・・・・・・・・16
- お知らせコーナー・・・・・・・・・・17～29

発行 ■東海市役所（〒476-8601 愛知県東海市中央町一丁目1番地） 毎月1日・15日 編集 ■広報課

## 新指定文化財② 東海市の山車まつり



～尾張横須賀まつりの山車行事・大田まつりの山車行事～

東海市に伝わる2つの山車まつりが、5月26日に市無形民俗文化財にそれぞれ指定されました。壮麗な山車と活気ある祭り人達による山車まつりは、見る人を飽きさせません。1輛の山車を運行するためには、山車を曳く人、お囃子を奏でる人、からくり人形を操作する人、山車全体をまとめる人など実に多くの人々が関わっています。今回は、尾張横須賀まつりと大田まつり、それぞれのまつりを紹介します。

### 山車まつりってどんなまつり？

五穀豊穡や災厄防除などを願って山車を巡行するおまつりです。山車は伝統工芸の粋をこらした彫刻などで飾り付けられ、さまざまなからくり人形が載せられています。市内には尾張横須賀まつりと大田まつりの二つが伝えられていますが、ほかの地区でも山車まつりが行われていた記録が残っています。

▶尾張横須賀まつりの様子



### いつ頃はじまった？

尾張横須賀まつり、大田まつりともに江戸時代後期には山車が運行されるようになったといわれています。同時期に周辺地域で山車が地域のまつりに取り入れられており、こうした時代背景があったようです。

▶大田まつりの様子



### ここが見どころ！

尾張横須賀まつり：本祭の日（9月第4日曜）の午後、愛宕神社の南の交差点に集結した各山車がそれぞれ行う「大どんてん」で、まつりは最高潮を迎えます。観衆も多く集まる最大の見せ場です。  
大田まつり：本祭の日（10月第1日曜）の午前中、大宮神社境内でからくり人形の奉納と山車を回転させる「どんでん」が行われます。各山車が競うようにどんでんを行う様子は大田まつりならではです。  
※今年度はいずれも山車の運行は中止となりました。

メディアスエフエム



行政防災情報放送



新型コロナウイルス感染症対策の紹介  
県では、一人ひとりにあわせた対策をサポートするため、LINE公式アカウント「新型コロナウイルス対策パートナーサポート」による情報提供を行っています。

今回の表紙は、利用者数が50万人を突破したらんらんバス（市循環バス）です。  
らんらんバスは「北ルート」「中ルート」「南ルート」があり、それぞれ車体の色が青・赤・緑となっています。遠くから見ても目立つ色です。また、描かれているイラストはへいしゅうくん・さつきちゃん・くすのきくんです。  
乗車する際は、色とイラストを目印にするのがお勧めです。

編集雑誌

## 傷病手当金の 支給適用期間の延長

新型コロナウイルス感染症に感染した（発熱などの症状があり感染が疑われる場合を含む）ことによる療養などにより、給与などの全部もしくは一部を受けられなくなった方または事業所得を得ることができなくなった方に、傷病手当金を支給します。

なお、適用期間が次のとおり9月30日から延長されます。

### ●適用期間

◎東海市国民健康保険の方

2年4月1日～3年12月31日（金）

◎後期高齢者医療の方

2年1月1日～3年12月31日（金）

申請方法など詳しくは、市役所国保課（1階）へ。

## 市内飲食店支援金の交付

ニューあいちスタンダード（以降、通称あいスタ）の認証を受けた店舗を対象に、市独自の支援金を交付します。

### ●対象店舗

4年1月31日（月）までにあいスタの認証を受けた市内飲食店

### ●交付金額

① 認証ステッカーまたは1つ星ステッカーを取得…5万円

② 2つ星ステッカーを取得…7万円

③ 3つ星ステッカーを取得…10万円

### ●申請方法

10月1日（金）～4年2月28日（月）に交付申請書（規定用紙）に必要事項を記入し、添付書類を同封し、郵送（〒476-8601 住所不要）で市役所商工労政課（5階）へ。規定用紙は市ホームページからダウンロードして使用できます。必要な添付書類は、市ホームページで確認してください

また、支援金を交付できるのは1店舗につき1回のみですので、再度認証を受ける予定のある店舗は、再認証後に申請をしてください。

詳しくは、商工労政課へ。

### ■あいスタについて

感染症対策を徹底している飲食店を、愛知県が認証する制度です。申請から認証まで時間がかかりますので、早めに県へ申請してください。

### ●対象施設

県内の飲食店（デリバリーやテイクアウト専門店など、その場で飲食することを主たる目的とした設備を有さない飲食店は対象外）

### ●認証基準

◎基本項目…認証に必須となる42項目

◎プラス項目…感染防止対策の強化をアピールできる8項目

### ●申請方法

専用ウェブサイト（<https://newaista-ninsho.jp>）で受け付けています。ウェブサイトからの申請が難しい場合は、あいスタ認証コールセンター【電話052-977-3655、午前10時～午後5時（土・日曜日、祝日を含む）】にご連絡ください

詳しくは、専用ウェブサイトまたはコールセンターへ。

## 補助します 農産物の出荷用資材購入費

### ●対象者

市内に住所を有する農業者または農業法人

### ●内容

3年4月1日～4年3月1日（火）の間に購入した農産物の出荷用資材（段ボール・花き用鉢など）の購入費の2分の1以内（上限10万円）を予算で定める額の範囲内において補助金を交付します

### ●申し込み

10月1日（金）～4年3月10日（木）に申請書〔規定用紙・市役所農務課（5階）で配布〕に必要書類を添えて提出先へ。規定用紙は、市ホームページからもダウンロードして使用できます

### ●提出先

◎主にあいち知多農業協同組合（JA）で出荷用資材を購入されている方

JA東海宮農センター（電話0562-33-5603）

◎主にJA以外から購入されている方

市役所農務課（5階）

詳しくは、農務課へ。

## ワクチン接種について

### ■予約開始日

10月14日（木）午前9時～

### ■集団接種会場

しあわせ村健康ふれあい交流館

### ■個別接種会場一覧（医療機関での予約はできません。医療機関の都合で接種を行わない期間もあります）



市のワクチン特設サイト

医療機関名	年度末年齢		医療機関名	年度末年齢	
	16歳以上	12～15歳		16歳以上	12～15歳
公立西知多総合病院（中ノ池）※	○	○	石橋クリニック（大田町）	○	○
こじま内科（名和町）	○	○	小嶋病院（大田町）	○	—
じんのクリニック（荒尾町）	○	—	まつしまクリニック（横須賀町）	○	○
なかむら耳鼻科クリニック（荒尾町）	○	○	吉田医院（高横須賀町）	○	—
もしもしこどもクリニック（荒尾町）	—	○	小児科ハヤカワ医院（高横須賀町）	—	○
如来山内科・外科クリニック（富貴ノ台）	○	○	のばたクリニック（養父町）	○	○
富貴ノ台ファミリークリニック（富貴ノ台）	○	○	クリスタルファミリークリニック（加木屋町）	○	○
中央クリニック（東海町）	○	—	かとう内科こどもクリニック（加木屋町）	○	○
KaKo MEDICAL life CLINIC（富木島町）	○	○	こいで内科医院（加木屋町）	○	○
富木島診療所（富木島町）	○	○	あさくらクリニック（加木屋町）	○	—
池田耳鼻咽喉科（大田町）	○	—	ふくおか耳鼻咽喉科（加木屋町）	○	○
みわホームクリニック（大田町）	○	○	加南クリニック（加木屋町）	○	○

※公立西知多総合病院では、年度末年齢が16歳以下の方は電話での予約のみ受け付けます。

### ■予約方法（12～17歳の方の予約方法・注意点などは、市ホームページまたは広報とうかい9月1日号へ）

電話での予約は大変混み合いますので、できる限りインターネットでの申し込みにご協力ください。

◎インターネットでの予約（予約方法の動画は、市ホームページのワクチン特設サイトへ）

① 予約サイト（アドレス <https://v-yoyaku.jp/232220-tokai>・右のQRコード）へ

② 接種券番号（接種券に記載の10桁の数字）とパスワード（誕生日）でログインし、メールアドレスを登録する

③ 氏名、電話番号などを入力した上で、希望の会場・日時を選択し予約をする

※集団接種会場を予約する場合…1回目と2回目のどちらも集団接種会場を予約してください

※個別接種会場を予約する場合…1回目のみ予約してください。2回目は自動的に予約されます

◎電話での予約（電話が大変つながりにくくなることがあります。あらかじめご了承ください。）

コールセンター 0120-123-912（フリーダイヤル）

052-601-6555 ※電話番号のおかけ間違いにご注意ください

受付時間：午前9時～午後5時（土・日曜日、祝日を含む）

### ■その他

現在、予約状況に余裕があります。

また、ワクチン接種が進むにあたり、今後接種規模を徐々に縮小してまいりますので、ご希望の方は早めに予約してください。

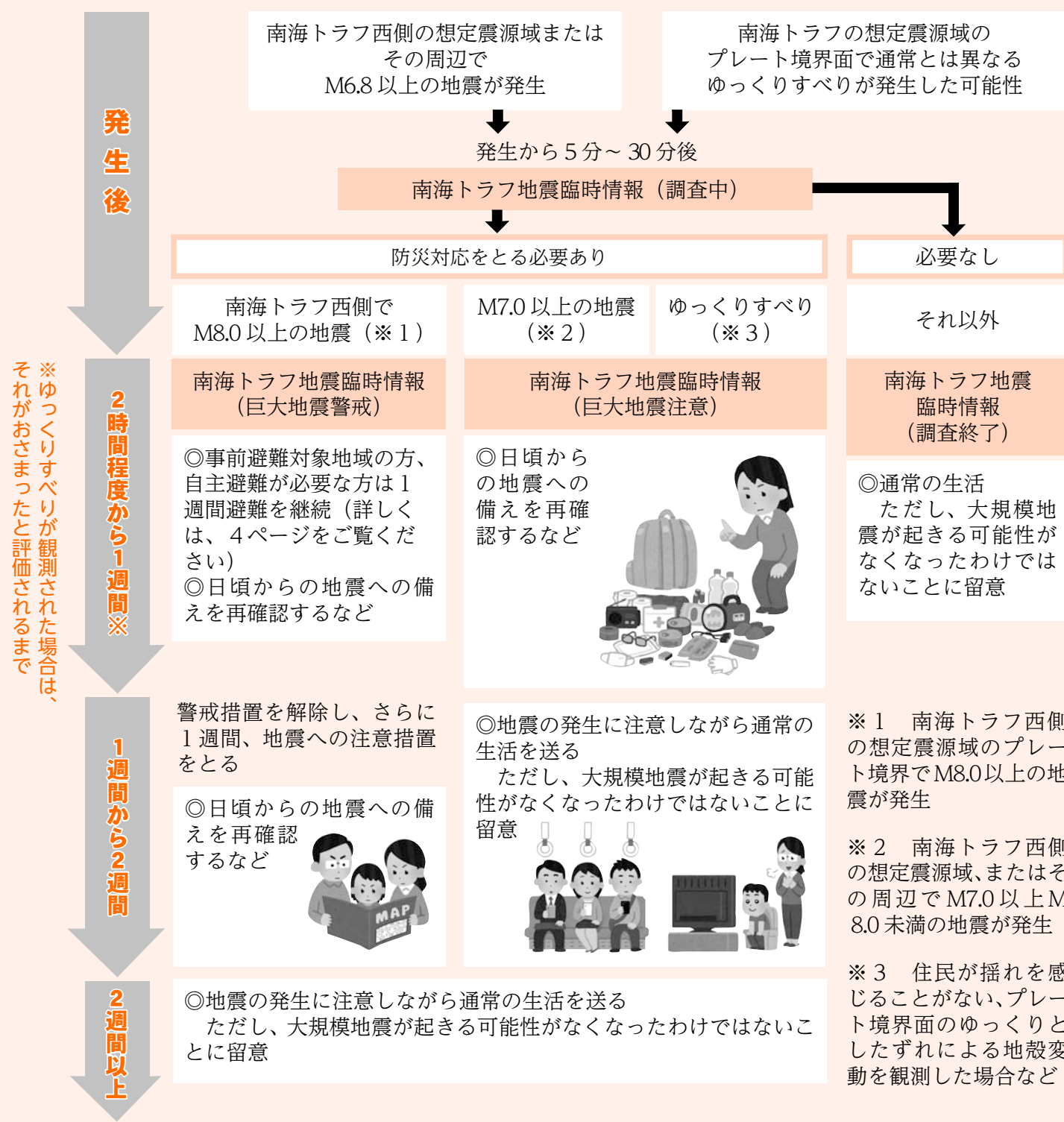
いずれも詳しくは、市ホームページのワクチン特設サイトをご覧ください。



▲予約サイト

# 【特集】南海トラフ地震臨時情報について 知っていますか？

## 地震発生後の防災対応の流れ



日頃からの地震への備えとは、家具の固定、住まいの耐震化 (6・7ページをご覧ください)、避難所や避難経路の確認、家族との安否確認手段の確認、非常持出品 (水、食料、日用品、コロナ対策物品) の準備などです。市の補助制度を利用できる場合もあります。詳しくは、市ホームページをご覧ください。市役所防災危機管理課 (2階) へ。



## 南海トラフ地震とは

南海トラフ地震は、駿河湾から日向灘沖にかけてのプレート境界を震源域とする地震で、過去に何度も大きな被害をもたらしてきました。今後30年以内に発生する確率は70～80%といわれており、市内の最大震度は震度7と想定されています。

## 南海トラフ地震臨時情報とは

南海トラフの西側と東側では、時間差で連動して地震が発生する可能性があることから、南海トラフのどこかで地震が発生した場合、次の地震が発生する可能性が高まったとして、気象庁が「南海トラフ地震臨時情報」を発表します。仮に、南海トラフの西側で大規模地震 (M8クラス) が発生した場合、南海トラフ地震臨時情報 (巨大地震警戒) が発表され、東側で連動して起こるかもしれない後発地震に備えることになります。



## 南海トラフ地震臨時情報 (巨大地震警戒) が発表されたら

発表後	事前避難対象地域の方	自主避難が必要な方	その他の市民の方
～1週間	全住民が避難！！	自主避難！	地震への備えを再確認し日常生活を送る
～2週間			
2週間以降	引き続き地震の発生に警戒し、日常生活を送る		

◎事前避難対象地域…南柴田町イノ割

◎自主避難が必要な方…土砂災害警戒区域等及び耐震性が低い住宅にお住まいの方

## Q&A

・事前避難対象地域ってなに？  
後発地震に備え、事前に避難することで市民の安全を確保する地域で、市では南柴田町イノ割を指定しました。

・学校はどうなるの？  
校区内に事前避難対象地域を含む、緑陽小学校、名和中学校は原則休校となります。また、避難者が発生した場合、避難所となる学校は原則休校となります。

・会社はどうなるの？  
後発地震に最大限警戒しつつ、必要な事業を継続します。

・どこへ避難すればいいの？  
安全な場所にある知人宅・親戚宅などへの避難を基本とします。それが難しい場合、事前避難対象地域の方は、名和中学校、名和小学校、千鳥津波避難所 (要配慮者) に避難してください。自主避難が必要な方は、拠点避難所 (下のとおり) に避難してください。避難する期間は、1週間を原則とします。

・避難する際の注意点は？  
避難所の運営は、避難者自らが行います。また、避難生活に必要な食料、日用品、マスクなどは避難者自身で用意します。

◎拠点避難所…名和中学校、名和小学校、上野中学校、渡内小学校、平洲小学校、明倫小学校、平洲中学校、富木島小学校、富木島中学校、船島小学校、富木島公民館、横須賀中学校、加木屋小学校、三ツ池小学校、加木屋南小学校、加木屋中学校

No.	制度名称	概要	補助額	申し込み
5	防災ベッドの無料貸出	市が実施した耐震診断で判定値が1.0未満と診断された住宅に住む方で次の①から③のいずれかに該当する方に対して防災ベッドを無料貸出します ①世帯の構成員がすべて65歳以上の方 ②身体障害者手帳の交付を受けた方 ③要介護認定を受けた方	—	建築住宅課へ。市が所有する防災ベッドの台数の範囲内で先着順に受け付けます
6	非木造住宅耐震診断費補助	昭和56年5月31日以前に建てられた非木造住宅(特殊な構造を除く)の耐震診断を行う所有者の方に対して補助金を交付します	耐震診断に要する費用に対して戸建住宅は最大8万9,000円、戸建住宅以外は最大400万円	12月28日(火)までに建築住宅課へ
7	非木造住宅耐震改修工事費補助	耐震診断で判定値のIs値(構造耐震指数)が0.6未満またはq値(保有水平耐力)が1.0未満と診断された住宅をIs値が0.6以上かつq値が1.0以上に耐震改修される方に対して補助金を交付します	耐震改修に係る工事、設計・工事監理に要する費用に対して戸建住宅は最大100万円、戸建て住宅以外は最大100万円×戸数	12月15日(水)までに建築住宅課へ
8	ブロック塀等撤去費補助・生垣等緑化補助	小中学校が定める通学路から1mの範囲内に位置し、かつ、当該通学路に1m以上面しており、高さが1m以上であるブロック塀等を撤去される方に対して補助金を交付します	補助対象ブロック塀等の撤去等に要する費用に対して延長1mにつき7,500円(1,000円未満の端数は切り捨て)、最大15万円 ※ブロック塀等から生垣等緑化に代える場合は延長1mにつき1万4,000円、最大28万円	4年1月14日(金)までに、ブロック塀等撤去費補助は建築住宅課、生垣等緑化補助は市役所花と緑の推進課(4階)へ
9	住宅浸水対策改修工事補助	過去に浸水被害があった住宅を改修される方に対して補助金を交付します	住宅の基礎を30cm以上かさ上げする工事(ひきやあげ)または30cm以上の盛土工事(盛土部分の擁壁工事を含む)に要する費用(5万円以上が対象)に対して最大300万円 なお、改修・改築工事が対象で新築工事は対象外です	建築住宅課へ

市では、皆さんの健康障害を予防し、生活環境を保全するために、吹付けアスベスト等に対する補助制度を設けています。

●**対象者** 市税の滞納がなく、市内に吹付けアスベスト等の施工のおそれのある建築物の所有者及び居住者(法人を含む)

●**補助対象** 分析調査に係る費用及び除去等工事に係る費用

●**補助額** ◎分析調査：補助対象費用に対して最大25万円 ◎除去等工事：補助対象費用に対して最大180万円

●**申し込み** 4年1月14日(金)までに市役所建築住宅課(4階)へ。予算額の範囲内で先着順に受け付けます

■**ご利用できません「代理受領」**  
「代理受領」とは、事業者が直接補助金を受領することです。申請者は工事費用のうち補助金額を差し引いた額を用意すればよく、当初に準備する費用が少なくできます。詳しくは、申込先へ。

### 民間既存建築物 吹付けアスベスト等 対策事業補助制度

## ご利用ください 各種耐震化促進制度

南海トラフ地震は甚大な被害が予想され、その対策が急がれています。皆さんの生命・財産を守るために、まずは市の無料耐震診断を利用して住宅の耐震性を把握しましょう。また、耐震診断の結果、耐震性に不足があった場合には、状況にあった補助制度を用意していますので、ご利用ください。

また、補助制度の内容については表のとおりで、すべて事前に申請が必要です。予算の範囲内で先着順に受け付けます。

詳しくは、市役所建築住宅課(4階)へ。



No.	制度名称	概要	補助額	申し込み
1	木造住宅の無料耐震診断	昭和56年5月31日以前に建てられた木造住宅の所有者の方に対して無料で耐震診断を実施します	—	4年1月14日(金)までに建築住宅課へ。郵送(〒476-8601住所不要)でも受け付けます
2	木造住宅耐震改修工事費補助	市が実施した耐震診断で判定値が1.0未満と診断された木造住宅を、判定値1.0以上かつ判定値に0.3を加算した数値以上に耐震改修される方に対して補助金を交付します	耐震改修に係る工事などに要する費用に対して最大100万円	4年1月14日(金)までに建築住宅課へ
2	木造住宅段階的耐震改修工事費補助	市が実施した耐震診断で判定値が0.4以下と診断された木造住宅を、一段目と二段目の2段階に分けて耐震改修される方に対して補助金を交付します	一段目は判定値0.7以上1.0未満となる耐震改修に係る工事及び設計に要する費用に対して最大50万円 二段目は一段目補助を受けた住宅で判定値1.0以上となる耐震改修に係る工事及び工事監理に要する費用に対して最大50万円	
3	木造住宅除却工事費補助	市が実施した耐震診断で判定値が1.0未満と診断された、延べ面積が30㎡以上ある木造住宅を除却される方に対して補助金を交付します	除却工事に要する費用で、緊急輸送道路に面する住宅に対して最大25万円、それ以外の住宅に対して最大20万円	
4	耐震シェルター等整備費補助	市が実施した耐震診断で判定値が1.0未満と診断された木造住宅で耐震シェルターまたは防災ベッドを整備される方に対して補助金を交付します	耐震シェルター等設置に要する費用に対して最大40万円 ①世帯の構成員がすべて65歳以上の方、身体障害者手帳の交付を受けた方または要介護認定を受けた者が属する世帯の場合は、補助率10/10 ②一般世帯の場合は、補助率5/10	

※ No. 2・3・4・5の補助金などを受ける場合には、市が実施する木造住宅の無料耐震診断を受ける必要がありますので、ご注意ください。  
※ No. 2・4・7・9の補助金では「代理受領」を利用することができます。「代理受領」とは、事業者が直接補助金を受領することができ、申請者は工事費用のうち補助金額を差し引いた額を用意すればよく、当初に準備する費用が少なくできます。

## 名古屋高速道路3号大高線北行 リフレッシュ工事のお知らせ

名古屋高速道路公社では、終日通行止めによるリフレッシュ工事を実施します。

### ●期間

10月23日(土)午前零時～11月1日(月)午前6時



### ●区間

3号大高線北行(名古屋南JCT～高辻出口)  
知多半島道路から大高線へは利用できません。

4号東海線への迂回をご検討ください。

工事期間中は、名古屋南JCT付近の国道23号、国道302号、上入道交差点などで混雑が予想されます。ルート変更の検討や車の利用を控えていただくなど、ご理解とご協力をお願いします。

詳しくは、名古屋高速お客様センター(電話052-919-3200・午前9時～午後7時)へ。



リフレッシュ工事  
専用サイト



## 実施します 全国一斉情報伝達訓練

消防庁及び内閣官房において、緊急時における市民の皆さんへの情報伝達を迅速かつ確実にするため、全国瞬時警報システム(Jアラート)の全国一斉情報伝達訓練が実施されます。

本市でも、コミュニティFM(防災ラジオの自動起動)や防災スピーカーなどで放送試験を行います。

### ●とき

10月6日(水)午前11時

なお、気象状況などにより、試験を中止する場合があります。

### ●放送内容

- ① 上りチャイム
- ② これは、Jアラートのテストです(3回繰り返す)
- ③ こちらは東海市です
- ④ 下りチャイム

詳しくは、市役所防災危機管理課(2階)へ。

## マイナンバーカードが健康保険証として利用できるようになります

10月からマイナンバーカードが健康保険証として利用できるようになります。利用できる医療機関・薬局は順次増えていきます。

ただし、マイナンバーカードを健康保険証として利用するためには、事前登録が必要となります。

登録は、スマートフォンやパソコンからでもできます。スマートフォンやパソコンでの登録方法は、マイナポータルウェブサイト(右下のQRコード)をご覧ください。

スマートフォンやパソコンをお持ちでない方は市役所国保課(1階)にあるマイナポータルで登録することができます。

詳しくは、国保課へ。



## お忘れなく!ごみ指定袋などの引き換え

### ◆1年間分のごみ指定袋などを一斉配布します

引換券を10月5日(火)から順次郵送します。指定の引換所に引換券を持参して、受け取ってください。なお、2年度からレジ袋での配布は行なっておりませんので、マイバッグなどをお持ちください。

### ●とき

10月16日(土)・17日(日)

### ●ところ

市内25会場

### ◎可燃用袋(白色)は同容量交換できます

配布会場で配布する可燃用袋(40ℓ・30ℓ・20ℓ)は、未開封の10枚入り1袋単位で、相互間の同容量交換ができます。

### ◎資源用袋(黄色)は追加でお渡しできます

資源用袋は販売していません。足りない方には、配布会場や清掃センターでお渡しします。

### ◎不要なごみ指定袋は返却できます

家庭でごみ指定袋が余っている方は、配布会場や清掃センターなどでの返却や、ごみ指定袋を受け取らないことができます。

### ■新型コロナウイルス感染防止対策

手洗い・マスク着用の上、ご来場ください。会場では周りの方と距離を保ち、体調の悪い方は来場をご遠慮いただくようお願いします。

指定引換日に来場できない方は、清掃センターなどで次回配布日(4年10月)の前日まで受け取れます。

詳しくは、清掃センターへ。

### ◇ごみ指定袋配布会計年度任用職員を追加募集◇

10月16日・17日に実施するごみ指定袋一斉配布に従事する会計年度任用職員を追加募集します。

### ●採用予定人数

若干名

### ●申し込み

10月4日(月)までにメールまたは封書で清掃センターへ。電話では受け付けません。なお、募集人員を超えたときは、欠員が出たときに代替していただく会計年度任用職員として登録します。詳しくは、広報とうかい9月1日号28ページをご覧ください。か、申込先へ。

## 東海市議会議員 一般選挙

4年3月31日任期満了に伴う市議会議員一般選挙を、次のとおり行います。

### ■選挙期日

3月27日(日)

### ■選挙期日の告示日

3月20日(日)

### ■立候補届出受付

3月20日(日)

### ●とき

3月20日(日)

午前8時30分～午後5時

### ●ところ

市役所地下大会議室

### ■立候補予定者説明会

立候補予定者及び関係者は、説明会に出席してください。

(1陣営につき2人まで)。

当日、立候補届出用紙など

関係書類をお渡しします。

### ●とき

1月24日(月)午後2時～

### ●ところ

市役所地下大会議室

詳しくは、市選挙管理委員会事務局(市役所総務法制課

(1階)内)へ。

## 事前申し込みが必要 市有地を売却します

次の市有地を入札にて売却します。入札に参加される方は、事前に申し込みを行なってください。

- 入札日時  
10月20日(水)午後2時～
- 入札場所  
市役所403会議室(4階)
- 入札資格  
次の①～④のいずれにも該当しない個人または法人
  - ① 破産手続開始の決定を受けて復権を得ない方
  - ② 未成年者の方
  - ③ 東海市税の滞納がある方
  - ④ 「東海市が行う事務及び事業からの暴力団排除に関する合意書」に基づく排除措置を受けている方
- 売却方法  
入札による売却とし、最低売却価格を最も上回った方を落札者に決定
- 申し込み  
10月1日(金)～12日(火)に必要書類を持参し、市役所検査管財課(2階)へ  
詳しくは、市ホームページをご覧ください。申込先へ。



番号	所在地	地目	地積	用途地域	建ぺい率 (%)	容積率 (%)	最低売却価格 (円)	
							m <sup>2</sup> 単価 (坪単価)	金額
①	東海太田川駅周辺 土地区画整理事業仮換地 4街区6画地	宅地	135.77m <sup>2</sup> (41.07坪)	第一種 住居	60	200	138,000 (456,198)	18,736,260
②	〃 108街区3画地、4-1画地		291.52m <sup>2</sup> (88.18坪)				124,000 (409,917)	36,148,480
③	〃 119街区10画地		581.34m <sup>2</sup> (175.85坪)	第一種 中高層 住居専用			125,000 (413,223)	72,667,500
④	〃 122街区5-1画地		426.84m <sup>2</sup> (129.11坪)				116,000 (383,471)	49,513,440
⑤	〃 125街区10-1画地、 10-2画地、11画地		268.33m <sup>2</sup> (81.16坪)	第一種 住居			130,000 (429,752)	34,882,900

## 写真を募集します 公募展「寿齢讃歌」

日本を代表する音楽写真家の故・木之下晃さんが主導していた、市民の皆さんから公募する80歳以上の高齢者を被写体とした公募展「寿齢讃歌」を開催します。

なお、公募展に応募されたすべての写真は、館内に展示します。

■写真を募集します

●応募資格  
知多半島5市5町在住・在勤・在学者(プロ・アマ・年齢不問)

●テーマ  
人生を積み重ねた高齢者の奥深い表情や、生活を営む姿(被写体は80歳以上の方)

●応募規定  
① 応募枚数は1人1点  
② カラー、モノクロとも可。プリントはサービサイズから四つ切サイズまで(額装をしていないもの、製本をしていないもの)  
③ デジタルカメラ、スマートフォンでの撮影は、40万画素以上とし、CD-Rにて提出

- ④ 応募作品は、応募者本人が撮影したもの、加工修正していないもの及び被写体の表情が写っているものに限る
- ⑤ 本写真展の監修「木之下晃アーカイヴス」の指示の下、トリミング・明暗調整を行う場合あり(希望しない方は申込用紙に記載)
- ⑥ 応募作品は天地がわかるように提出
- ⑦ 公序良俗に反しないもの、被写体の肖像権、管理、所有権に問題が生じないもの。なお、作品の主たる被写体となっている人物からの苦情などの責任は、著作者(撮影者)が負う
- ⑧ 各応募作品の著作権は撮影者に帰属し、展示作品などの応募作品の使用権は主催者に帰属
- 参加料  
千円
- 展示期間  
4年2月25日(金)～3月13日(日)
- 申し込み  
11月30日(火)までに申込用紙(規定用紙)に必要事項を記入し、作品と参加料を添えて、芸術劇場文化芸術課(3階)へ。



▲「今からモーニングにGo To!」(c)伊藤廣二



募集要項と規定用紙は、芸術劇場ホームページからダウンロードして使用できます

●協賛・監修  
協賛・日本福祉大学、監修・木之下晃アーカイヴス、監修協力・英 伸三(写真家)

なお、参加者の方には、展示された大判プリント写真を差し上げます。

詳しくは、文化芸術課へ。

▲「元氣なおやじさん」  
(c)鈴木壽一

## 現地調査します 土砂災害のおそれのある区域

県では、「土砂災害警戒区域等における土砂災害防止対策の推進に関する法律」に基づき、大雨などで崩壊のおそれのある急な斜面について現地にて確認作業を行います。

●とき  
10月～4年3月末(予定)

●ところ  
市内全域

●内容  
市内の急な斜面について、公道などから現地確認を行う。なお、家屋などによって斜面が確認できない場合は、やむを得ず民地に入る場合がありますので、地権者の方に了解をいただき、調査を行います。

●発注者  
愛知県知多建設事務所河川港湾整備課  
詳しくは、(株)パスコ名古屋支店(電話052-239-5140)へ。

## 補助します

### 中学3年生・高校3年生などの インフルエンザ予防接種費用

中学3年生及び高校3年生などを対象にインフルエンザ予防接種にかかった費用を補助します。受験などの人生の大切な節目に備え、ぜひ、接種してください。

●対象者  
① 中学3年生  
② 高校3年生などの生徒

いずれも接種日から交付申請の日までにおいて、市に住民登録がある方

●補助額  
接種に要した額（上限5千200円・1回接種分のみ）

●接種期間  
10月1日（金）～4年1月31日（月）

●申請に必要な書類  
領収書（原本）、振込先、学

生証の写しなど学年がわかるもの（②のみ）「申請者・振込先は原則保護者」

●申し込み  
10月1日～4年2月25日（金）に申請に必要な書類を持参して、しあわせ村健康推進課へ

なお、原則として、インフルエンザワクチンと新型コロナウイルスは、同時に接種できません。

インフルエンザワクチンと新型コロナウイルスは、互いに、片方のワクチンを受けてから2週間後に接種できます（例）10月1日に新型コロナウイルスを接種した場合、インフルエンザワクチン（ほかのワクチンを含む）を接種できるのは、10月15日（2週間後の同じ曜日の日）以降。

詳しくは、申込先へ。

## 切れていませんか

### 自賠責保険・ 共済の有効期限

自賠責保険・共済は、交通事故被害者を救済するため、基本的な対人賠償の確保を目的に、

原動機付自転車を含むすべての自動車1台ごとに加入が義務付けられています。

特に車検制度のない250cc以下のバイク（原動機付自転車・軽

二輪）は、有効期限切れや掛け忘れに注意しましょう。

加入手続きは、損害保険会社、自動車共済協同組合または自動車もしくはバイクの販売店へお問い合わせください。

また、250cc以下のバイクは、郵便局、一部のコンビニエンスストアまたはインターネットでも加入できます。

詳しくは、中部運輸局愛知運輸支局（電話052-351-5312）へ。

## 人権擁護委員に委嘱されました

人権擁護委員の溝口英心さん（大田町）、早川陽一さん（加木屋町）が9月30日をもって退任となり、後任に小野偉稔さん（大田町）、石原和幸さん（加木屋町）が法務大臣から人権擁護委員に委嘱されました。

また、柳田礼子さん（名和町）、妹尾利恵さん（加木屋町）、森本良夫さん（荒尾町）が引き続き、法務大臣から人権擁護委員に委嘱されました。任期は、10月1日から3年間です。

人権擁護委員は、全国の市町村に配置され、人権思想を広め、基本的人権が侵害されることのないよう監視し、人権が侵害された場合は、救済のため速やかに適切な処置をとります。

詳しくは、市役所社会福祉課（1階）へ。

## ご協力ください

### 全国都市交通特性調査

全国の都市交通の特性や経年変化を把握するため、国土交通省では本市をはじめとする全国70市と協力して、人の動きに関する交通実態調査を実施します。

●調査内容  
平日・休日のある1日に、「どんな目的でどこに移動したか」など

●調査対象日  
10月～11月の平日・休日の各1日

●調査主体  
国土交通省中部地方整備局 企画部広域計画課

●調査対象  
市内から無作為に抽出した

家庭に調査票を郵送しますので、ご協力をお願いします。

詳しくは、調査実施本部（電話0120-920-469（フリーダイヤル））へ。

## 一斉避難訓練を実施 防災学習の日

11月5日（金）午前10時頃に、地震が発生し、津波のおそれがあることを想定して、市内小中学校、保育園・幼稚園、カトレア、あすなろ学園などで一斉避難訓練を実施します。

この訓練は、各学校・園における地震発生時の防災対策計画を検証し、訓練をとおして生じる問題点などを把握することで改善を図るものです。

また、市外で地震・津波が発生した場合においても、地震津波に対しいつも迅速かつ適切な対応につなげるものです。

詳しくは、市役所学校教育課（6階）へ。

## 500万人を突破！らんらんバスの利用者数

市民の皆さんの生活交通の確保を目的に、平成16年4月から本格運行している、らんらんバス（循環バス）の累計利用者数が、9月12日に500万人を突破しました。

### ●記念事業

10月31日（日）までバスの前方にバスマスクを設置

### ●らんらんバスとは

市内全域を6台の車両で毎日運行し、乗車区間に関わらず、1乗車100円（75歳以上の方は無料）で乗車できる市循環バスです。

新型コロナウイルス感染予防対策として、車内への手指消毒液の設置や常時窓を開けて換気を行うとともに、運行終了後は手すりやつり革など車内の消毒作業を毎日実施しています。

バスの運行状況がスマートフォンなどからわかる「バスロケーションシステム」や「QRコード決済」を導入し、利便性の向上に努めていますので、ご利用ください。

詳しくは、市役所交通防犯課（3階）へ。

## 市民税・県民税を 減額・免除します

第3期から初めて納税通知書が届いた方のうち、期限内に申請すれば、個人の市民税・県民税の減免が受けられる方がいます。

詳しくは、納税通知書に同封のお知らせをご覧ください。詳しくは、市役所税務課（1階）へ。

◆ 10月 芸術劇場でのイベントのご案内

【掲載内容：9月21日(火)時点】

と き	イベント名	開催場所	開演時間	入場料	主催者など
1日 金	交流パフォーマンス アッチ (ピアノ弾き語り)	交流広場	午後6時15分～	無	芸術劇場文化芸術課 (3階)
2日 土	邦楽グループII - ON ライブ 2021	多目的 ホール	午後1時30分～	有	岩田さん (電話 090 - 3389 - 7024)
	交流パフォーマンス 神野ヒデユキ・YOKO (ギター弾 き語り・ピアノ)	交流広場	午後5時30分～	無	芸術劇場文化芸術課 (3階)
3日 日	第7回演奏会	大ホール	午後2時～	無	名古屋ゲームミュージックス トリングス・渡辺さん (電話 090 - 7691 - 6746)
6日 水	交流パフォーマンス キャサリンとゆかいな仲間たち(歌・ ピアノ)	交流広場	午後零時30分～	無	芸術劇場文化芸術課 (3階)
8日 金	交流パフォーマンス 鈴木健之 (ギター弾き語り)	交流広場	午後零時30分～	無	芸術劇場文化芸術課 (3階)
9日 土	交流パフォーマンス Strawberry Land (歌)	交流広場	正午～	無	芸術劇場文化芸術課 (3階)
10日 日	アンサンブル・エネルギー 弦楽合奏 特別演奏会 2021	大ホール	午後3時～	無	アンサンブル・エネルギー (電話 090 - 3955 - 2355)
	ちょっとサティなコンサート	多目的 ホール	午後2時～	有	モリ・オフィス (電話 03 - 3493 - 6420)
11日 月	交流パフォーマンス mahina'olu'olu (フラダンス)	交流広場	午前11時～	無	芸術劇場文化芸術課 (3階)
	交流パフォーマンス ウクレレしょうべい (歌謡曲・童謡) [25日も開催]	交流広場	午後1時30分～	無	芸術劇場文化芸術課 (3階)
13日 水	交流パフォーマンス 鹿島俊裕 (狂言)	交流広場	午後零時30分～	無	芸術劇場文化芸術課 (3階)
14日 木	交流パフォーマンス チャッピー (ギター弾き語り)	交流広場	午後零時30分～	無	芸術劇場文化芸術課 (3階)
18日 月	休館日				
22日 金	交流パフォーマンス 山村孝 (ギター弾き語り)	交流広場	午後零時30分～	無	芸術劇場文化芸術課 (3階)
23日 土	交流パフォーマンス 二胡&ピアノ さくら組 (唱歌・ポップス他)	交流広場	午後2時～	無	芸術劇場文化芸術課 (3階)
24日 日	無料査定会 合同開催 (25日まで)	ギャラリー	午前10時～	無	鶴岡写真機店/鶴岡時計店 (電話 0120 - 973 - 519)
	交流パフォーマンス Petit Repos (クラシック他)	交流広場	午後2時～	無	芸術劇場文化芸術課 (3階)
27日 水	交流パフォーマンス Y☆M☆M (フルート・サクソフ ピアノ)	交流広場	午後零時30分～	無	芸術劇場文化芸術課 (3階)
28日 木	交流パフォーマンス 歌劇団ロジエ (ダンスレビュー)	交流広場	正午～	無	芸術劇場文化芸術課 (3階)
30日 土	ピアノストーリーズ Vol.2 ベートーヴェンの遺書～それは、 音楽への愛の独白へと変わった～	多目的 ホール	午後2時～	有	芸術劇場文化芸術課 (3階)
31日 日	中部祝祭管弦楽団第4回演奏会	大ホール	午後2時～	有	中部祝祭管弦楽団・ 堀之口さん (電話 080 - 3637 - 7128)



10月の週間・月間



◆ 10月11日～20日は  
秋の安全なまちづくり県民運動

■ 特殊詐欺被害の防止

東海警察署管内では、犯人が高齢者の自宅に警察官や銀行職員などを装い電話をかけ、その後、別の犯人が自宅を訪問してキャッシュカードを騙し取る手口の特殊詐欺被害が増加傾向です。

「暗証番号教えて」「キャッシュカードを預かる」の言葉が出たら絶対に詐欺です。自宅の固定電話は常時留守番電話にしておき、不審な電話があったら一度電話を切り110番通報してください。

詳しくは、市役所交通防犯課(3階)または東海警察署生活安全課(電話0562-33-0110)へ。

◆ 10月18日～24日は  
行政相談週間

総務省では、国や特殊法人などの仕事について、国民の皆さんから苦情や意見・要望をお受けする行政相談を行なっています。この行政相談制度を、皆さんに知っていただき、利用していただくため、10月18日(月)～24日(日)は行政相談週間としています。

■ 行政相談所

● とき

10月22日(金) 午後1時～4時(受付は3時30分まで)

● ところ

市役所市民相談室(1階)

● 内容

年金、医療保険、税金、登記、環境衛生、消費者保護、交通安全、道路、窓口サービスなどについての苦情や意見・要望

● 行政相談委員(順不同・敬称略)

- ・深谷恵久(荒尾町・電話052-603-0785)
- ・柴田愛(中ノ池・電話0562-32-8423)

なお、相談は無料で、秘密は守られます。また、行政相談委員は、この日以外でも相談に応じます。

■ 一日合同行政相談所(名古屋会場)

● とき

10月20日(水) 午前10時～午後3時

● ところ

ナディアパーク(名古屋市中区)

● 予約・問合せ先

総務省中部管区行政評価局(電話052-972-7415)

なお、予約が必要な相談もあります。詳しくは、市役所市民窓口課(1階)へ。

◆ 10月は  
グリーン排水推進月間  
浄化槽強調月間

県では、家庭での生活排水対策や浄化槽の適正管理などを呼びかけています。

生活排水対策は、一人ひとりの取組が鍵になります。水環境に優しい取組を続けていきましょう。

● 身近な生活排水対策

- ・食べ残し、飲み残しを減らす
- ・三角コーナーや水切りネットで汚れを取り除く
- ・使用済み油は新聞紙などに吸わせて可燃ごみとして捨てる
- ・食器や鍋は目立つ汚れを新聞紙などで拭き取ってから洗う
- ・洗剤は適量を使う

● 浄化槽の適正な管理

浄化槽を管理する方は、法令により保守点検・清掃を実施し、法定検査の受ける必要があります。浄化槽の適正な管理にご協力をお願いします。

詳しくは、生活排水対策については市役所生活環境課(5階)、浄化槽については清掃センターへ。



活用ください

## 中小企業退職金

### 共済制度

中小企業退職金共済制度は、中小企業のための国の退職金制度です。新規加入や掛金月額を増額する場合、掛金の一部を国が助成します。人材の確保や企業価値を高めるためにも、ぜひ、この制度を活用してください。

詳しくは、(独)勤労者退職金共済機構中小企業退職金共済事業本部(電話03-6907-1234)へ。

## 県最低賃金が

### 改定されます

県最低賃金は10月1日から時間額95円に改定され、県内事業所で働く常用・臨時・パートなどすべての労働者に適用されます。日給制・月給制の労働者の場合は、時間当たりの金額に換算して最低賃金の時間額95円と比較します。

詳しくは、半田労働基準監督署(電話0569-21-1030)へ。

## 西知多医療厚生組合 議会臨時会

- とき 10月5日(火)午前9時30分～
- ところ 西知多医療厚生組合衛生センター(知多市)
- 傍聴 10人(先着順)  
なお、傍聴される方は、当日事務所で傍聴券の交付を受けてください。定員を超えた場合は、最大20人まで、控室で音声のみを聴くことができます。  
詳しくは、西知多医療厚生組合総務課(電話0562-32-1597)へ。

## まちかど 掲示板

### 第28回ちぎり絵同好会

- とき 10月1日(金)～14日(木)午前8時30分～午後5時15分(14日は4時まで)
- ところ 市役所ギャラリー(2階)
- 内容 ちぎり絵の展示

詳しくは、山中さん(電話052-604-4746)へ。

### みんなでちよこつと

#### 講談体験

- とき 10月7日(木)・11月4日(木)午後1時30分～3時(1回のみ参加可)
- ところ みんなの家とまとのおうち(富木島町)
- 内容 基礎となる「修羅場読み」で気持ちよく声を出し、ストレス発散をする
- 定員 各12人
- 参加料 各500円

詳しくは、横山さん(電話090-6610-4979)へ。

### 第21回PC蘭写真展

- とき 10月15日(金)～17日(日)午前9時～午後5時(15日は11時～、17日は4時まで)
- ところ 文化センター

●内容 市内在住者中心の会員9人による作品約45点の展示

詳しくは、村上さん(電話090-3850-2938)へ。

### 広報に原稿を 掲載しませんか?

毎月1日号に、市民の皆さんなどから原稿を募集しています。イベントや講座などをお知らせする「まちかど掲示板」などがあります。

申し込みは、掲載希望号の前月7日までに直接、市役所広報課(3階)へ。郵送(〒476-8601 住所不要)またはメール(アドレス: koho@city.tokai.lg.jp)でも受け付けます。  
詳しくは、申込先へ。



# お知らせコーナー



## 加木屋緑地 ふるさと再生 プロジェクト

トンボやホタル、アサギマダラなど、身近な生き物に親しみながら「ふるさと」の自然を再生し、次世代に引き継いでいく活動に参加してみませんか。

- とき 10月16日(土) 午前9時30分～正午(受付は9時～)〔小雨決行・荒天中止〕
- ところ 加木屋緑地(成長の森ゾーン)
- 対象者 どなたでも(小学生以下は保護者同伴)
- 内容 フジバカマの花畑に飛来するアサギマダラの観察と菜の花などの植え付けを行う
- 定員 30人程度(先着順)
- 参加料 無料
- 持ち物 汚れてもよい靴・服装、手袋、水筒、生き物を観察するための道具

い靴・服装、手袋、水筒、生き物を観察するための道具

●申し込み 市役所花と緑の推進課(4階)へ。電話でも受け付けます

詳しくは、申込先へ。

## 保育園開放



保育園園庭で、親子一緒に遊びませんか。

- とき 10月19日(火) 午前10時～11時(雨天中止)
  - ところ 各市立保育園
  - 申し込み 不要
- 詳しくは、各市立保育園へ。

## 親子で気軽に 楽しめる広場 「遊べる太田川」

ハロウィンに彩られた名鉄太田川駅西側大屋根広場に、レゴやハンモックで気軽に楽



しめる遊び場が出現します。

また、こっそり昼市やワークショップ(学べる太田川)「二部有料」なども開催します。

- とき 10月20日(水)～22日(金)午後1時～6時(22日は5時まで)
- ところ 太田川駅西側大屋根広場、駅西歩道
- 参加料 無料

## レゴで想像力を 広げよう

自由にレゴ遊びができません。探求心や創造性を存分に発揮して、色々なものを作ってみませんか。

## ハロウィン ワークショップ

駄菓子すくいや、フェイスペインティングなどハロウィンがもっと楽しくなるワークショップを開催します。

## まちなかキャンプ

芝の上にテントを設置して、ピクニック気分を楽しめます。ハンモック体験や、キャンプにまつわるワークショップもあります。

## 自転車デビュー＆ BMX体験

オリピックで注目を集めたスポーツを体験してみませんか。インストラクターが教えますので、動きやすい服装でお越しください。また、ヘルメットやプロテクターをお持ちの方は持参してください(高校生・大学生・大人も参加可)。

## シャボン玉あそび

小さいお子さんも気軽に楽しめます。小ささまざまなシャボン玉を作ってみませんか。

詳しくは、(株)まちづくり東海(電話0562-77-0789)またはまちづくり東海ホームページをご覧ください。

親子一日体験入園

●とき 11月11日(木) 午前10時~11時30分 ●ところ 各市立保育園 ●対象者 1歳以上の子どもとその保護者1人 ●定員 各市立保育園親子10組(応募者多数の場合は抽選・初めての方を優先) ●持ち物 上靴 ●申し込み 10月14日(木)~15日(金)の午前10時~午後3時に直接参加する保育園へ。電話でも受け付けます。詳しくは、各市立保育園へ。

パン&スイーツ  
マルシェ太田川

市内外の話題のパン屋や人気スイーツ店の出店販売やワークショップなどでのテイクアウトが楽しめるイベントです。パティシエプロデューサー・石川博代さんが選んだパンやスイーツ店なども出店します。石川さんも来場します。 ●とき 10月16日(土) 午前10時~午後4時 ●ところ どんでん広場 詳しくは、(株)まちづくり

中央図書館だより

■おやすみなさいの本展

日が西の空に沈むと森のみんなは眠り始めます。けれども、くまのじいば、ちことも眠くな



いと出かけていき、森のみんなと遊ぼうとしますが…。今月は「ほくはちつともねむくない」をはじめ、おやすみなさいに関する絵本や児童書を展示します。 ●とき 10月5日(火)~31日(日) 詳しくは、市ホームページをご覧ください。中央図書館へ。

ベビーサロン・あかちゃん相談・子育て広場・子育てサロン

ベビーサロンは、4か月頃になるまでの赤ちゃんとお母さんが集まれる場所です。みんなで話したり、手遊びの紹介をしています。富木島児童館のベビーサロンは、子育てサポーターによるサロンです。富木島児童館は駐車場がありませんので、車でお越しはご遠慮ください。

あかちゃん相談では、赤ちゃんの計測や育児相談、栄養相談などを受け付けます。 ●持ち物 母子健康手帳、バスタオル、赤ちゃんに必要な物 ●申し込み 10月1日(金)からしあわせ村健康推進課へ

行事名	と き	と ころ
ベビーサロン	10月13日・20日・27日の水曜日 午後1時30分~3時 [定員:各15組(先着順)]	しあわせ村保健福祉センター
	10月8日・22日の金曜日 午前10時~11時 [定員:各10組(先着順)] 8日は助産師による相談あり	富木島児童館
	生後4か月頃までの子どもと母親	

行事名	と き	と ころ
あかちゃん相談	10月20日の水曜日 午後1時10分~3時(受付は2時30分まで) [定員:5組(先着順)]	しあわせ村保健福祉センター
	生後5か月頃~1歳頃までの子どもと保護者	



子育て広場では、参加者同士での交流や、親子で身体を動かし、ふれあい遊びなどをします。はじめましてサロンでは、子育て支援センターをはじめ利用する方にセンターの案内や、ふれあい遊びなどをします。ひよこサロンでは、体重測定や参加者同士の交流をします。また、広場やサロンでは、育児相談も受け付けます。 ●持ち物 ◎ねんね広場…バスタオル ◎にこにこ・のびのび・さんさん広場…靴を入れる袋(市民活動センターのみ) ◎はじめましてサロン・ひよこサロン…赤ちゃんに必要な物 ●申し込み 10月1日(金)~15日(金)に各支援センターへ

行事名	と き	と ころ
ねんね広場	11月17日(水) 午前10時~11時 (定員:20組)	子育て総合支援センター
	生後3か月~7か月の子どもと親	
にこにこ広場	11月①9日(火)・②15日(月)・③16日(火)。時間は①②午後1時15分~2時15分、③午前10時~11時(定員:①②各13組程度、③25組程度)	①北部子育て支援センター ②南部子育て支援センター ③市民活動センター
	1歳の子どもの親	
のびのび広場	11月①②25日(木)・③29日(月)。時間は①午前10時~11時、②③午後1時15分~2時15分(定員:①25組程度、②③各13組程度)	①市民活動センター ②北部子育て支援センター ③南部子育て支援センター
	2・3歳の子どもの親	
さんさん広場(申込不要)	11月2日(火) 午前10時~11時	市民活動センター
		多胎児と親(妊娠中のお母さんも可)

※ねんね広場、にこにこ・のびのび広場(北部・南部子育て支援センター)実施時間は、プレイルームの利用不可



行事名	と き	と ころ
はじめましてサロン	11月11日(木) 午前10時~10時30分 (定員:8組)	子育て総合支援センター
	はじめて子育て支援センターを利用する生後3か月~8か月の子どもと親	
ひよこサロン	11月17日(水) 午後1時15分~2時15分 (定員:8組)	北部子育て支援センター
	生後4か月~7か月の子どもと親	
	11月30日(火) 午後1時15分~2時15分 (定員:8組)	北部子育て支援センター
	生後8か月~10か月の子どもと親	
ひよこサロン	11月8日(月) 午後1時15分~2時15分 (定員:8組)	南部子育て支援センター
	生後4か月~7か月の子どもと親	
	11月22日(月) 午後1時15分~2時15分 (定員:8組)	南部子育て支援センター
		生後8か月~10か月の子どもと親

※ひよこサロン実施時間は、プレイルームの利用不可



秋のさつき盆栽と  
山野草展示会

●とき 10月16日(土)・17日(日) 午前9時~午後4時 ●ところ 文化センター 詳しくは、東海市文化協会(文化センター内・電話0562-33-8530)へ。

農業センターだより



●生産物の販売 ●販売品目・期間(予定) ミカン:土・日曜日(中旬から販売予定)。時間は午前9時~午後5時 ●フレッシュ朝市 ●とき 10月中の土曜日。時間は午前7時~8時 いずれも販売数に限りがありますので、お早めにお越しください。

太田川駅前  
ハロウィンタウン

東海(電話0562-77-0789)へ。 期間中は名鉄太田川駅周辺にハロウィンの装飾がされるほか、さまざまな店舗でハロウィン特別メニュー・商品が販売されます。対象店舗については、まちづくり東海ホームページなどでお知らせします。 ●とき 10月1日(金)~31日(日) ●ところ 太田川駅周辺

■抽選会

対象店舗での飲食または買い物500円ごとに配布される抽選補助券5枚で1回抽選会に参加できます(抽選券がなくなり次第配布終了)。 ●抽選期間 10月28日(木)~31日(日) 午前10時~午後5時30分(30日(土)午後4時~4時30分を除く) ●抽選場所 観光物産プラザ なお、30日(土) 午前10時~午後4時のみ太田川駅前西

大池公園の  
四季を歩こう

側大屋根広場で実施します(景品がなくなり次第終了)。 ●とき 年末年始を除く毎日。時間は午前8時30分~午後5時 ●ところ 大池公園管理事務所 ●内容 公園管理事務所受付で解答用紙をもらい、公園内の約15箇所のポイントで、花や実、葉を観察し、樹木名などを当てる ●参加料 無料 なお、全問解答者には記念品を差しあげます(数に限りあり)。 詳しくは、東海市施設管理協会(大池公園管理事務所内・電話052-603-4155)へ。



しあわせ村の教室

■ハッピーパン教室

パン作りで、楽しい時間を過ごしてみませんか。
●とき 10月の①13日(水)、②14日(木)。時間は午前9時45分～正午
●ところ しあわせ村保健福祉センター
●対象者 どなたでも
●内容 チョコアーモンドロール、水ようかんを作る
●定員 各15人(先着順)
●参加料 1人千60円(材料費を含む)
●持ち物 筆記用具、エプロン、三角巾、ふきん2枚、保冷袋、保冷剤、持ち帰り用の袋
●申し込み ①は11日(月)、②は12日(火)の午後5時までにしあわせ村指定管理者(電話052-689-1288)へ

■子どもパン教室

●とき 10月17日(日) 午後2時～4時
●ところ しあわせ村保健福祉センター
●対象者 小中学生
●内容 チョコアーモンドロール、オレンジゼリーを作る
●定員 12人(先着順)
●参加料 1人千60円(材料費を含む)
●持ち物 筆記用具、エプロン、三角巾、ふきん2枚、保冷袋、保冷剤、持ち帰り用の袋
●申し込み 10月4日(月)～15日(金)の午前9時～午後5時にしあわせ村指定管理者(電話052-689-1288)へ

■未就学児親子パン教室

●とき 10月20日(水) 午前10時～正午
●ところ しあわせ村保健福祉センター
●対象者 未就学児とその親
●内容 ウインナーロール、牛乳プリンを作る
●定員 10組(先着順)
●参加料 1組千650円(材料費を含む)
●持ち物 筆記用具、



ハロウィンアイシングクッキー作り

●とき 10月23日(土) 時間は午前10時～午前11時、午後1時～午後2時、午後3時～(所要時間45分程度)
●ところ 観光物産プラザ
●対象者 どなたでも(小学生以下は保護者同伴)
●内容 ハロウィンをモチーフにしたアイシングクッキーを作る
●定員 各6人(先着順)
●講

エプロン、三角巾、ふきん2枚、保冷袋、保冷剤、持ち帰り用の袋
●申し込み 10月4日(月)～18日(月)の午前9時～午後5時にしあわせ村指定管理者(電話052-689-1288)へ
いずれも詳しくは、申込先へ。

師 こすがえりさん
●参加料 各800円(材料費を含む)
●申し込み 10月1日(金)から観光物産プラザへ
なお、駐車場は市営駐車場をご利用ください。
詳しくは、東海市観光物産プラザ(電話0562-771-2233)へ。

後期離乳食講習会

来所型の講習会に加えてオンライン講習会を行います。どちらか希望する方を選択してください(オンライン講習会はWebex Meetingsを使用。申込者には、テキスト、接続方法についての説明書を郵送)。

ねんね・よちよち育児講座

●とき 11月4日(木) 午前10時～11時
●ところ 市民活動センター
●対象者 3～11か月の子どもとその保護者
●内容 赤ちゃんを抱っこしながらリズムにあわせて踊る
●定員 15～20組(先着順)
●講師 ベビータンズインストラクター・新海久美子さん
●持ち物 抱っこひも、バスタオル、靴を入れる袋
●申し込み 10月5日(火)～10日(日)の午前9時～午後5時に子育て総合支援センターへ。電話でも受け付けます
詳しくは、申込先へ。

●とき 10月22日(金) 午前10時～11時30分(受付は9時45分～)
●オンライン講習会は、午後2時～3時30分に開催
●ところ しあわせ村保健福祉センター
●対象者 生後10か月になるお子さんとその保護者(第2子以降の方も参加可)
●内容 ①後期離乳食以降の進め方 ②アレルギーについて
●定員 20組(先着順)
●オンライン開催は定員なし
●持ち物 母子健康手帳、筆記用具、手拭き(水で濡らしたタオルをビニール袋に入れたもの)、お子さんのエプロンと飲み物
●申し込み 10月1日(金)～13日(水)
詳しくは、申込先へ。

読み聞かせボランティア講座

読み聞かせでの紙芝居の選び方や読み方を学びます。
●とき 10月31日(日)、11月7日(日)の全2回。時間は午前10時～正午
●ところ 横須賀図書館
●対象者 市内在住・在勤・在学の中学生以上の方で、図書館や小学校などでの読み聞かせボランティアに興味のある方
●定員 20人(先着順)
●講師 名古屋柳城女子大学講師・山本聡子さん
●参加料 無料
●申し込み 10月7日(木)の午前9時から中央図書館へ。電話でも受け付けます
詳しくは、申込先へ。

第3回みんなの広場「子どもの自立を育むおかたづけ」

11月6日(土)午前10時
「意外に身近なダブルケア」子育てと介護 今から準備できること」をテーマに開催します。
共働きの夫婦が増える中、子育てと介護が同時期に重なるダブルケアをしている方は

11時30分
●ところ 市民活動センター
●対象者 市内在住・在勤・在学者
●内容 子育て中の方が、子どもや孫の片づけを通じてどのようにサポートできるかを楽しく学ぶ
●定員 20人(先着順)
●講師 リクリエイトシステム代表 成田宮子さん
●参加料 無料
●託児 5人(先着順)
●申し込み 10月4日(月)～11月2日(火)にFAX(0562-321-8180)またはメール(アドレス:shirin-c@fuga.or.jp)で市民活動センターへ。電話でも受け付けます
詳しくは、申込先へ。

まちづくり協働推進事業 男女共同参画啓発講座

大きな負担やジレンマを抱えています。近い将来、社会問題となるといわれているダブルケアについて考えてみませんか。
なお、Zoomによるオンライン開催も行います。
●とき 11月27日(土) 午前10時～正午
●ところ 芸術劇場ワークショップ室(場合によっては、オンライン開催のみになる可能性あり)
●対象者 ダブルケアに興味のある方
●定員 50人程度(先着順)
●講師 (二社)ダブルケアパートナー代表理事・澤田景子さん
●参加料 無料
●託児 15人程度(先着順)
●生後3か月～未就学児)
●申し込み 10月5日(火)からの午前9時～午後5時に(特非)スマイリッドルーム・櫻井さん(電話090-6090-5250)へ。左のQRコードからも申し込みできます
詳しくは、申込先へ。



幼児期家庭教育講座 ぼちぼち育自その2

Table with 4 columns: 回 (No.), とき (Date), 内容 (Content), 講師 (Instructor). Rows include dates like 10月26日(火) and 11月2日(火) with topics on social insurance and self-care.

※時間は午前10時～11時(第5回のみ午前10時～11時30分)

幼児期家庭教育講座 ぼちぼち育自その2

専門家の話を聞き、「育兒」だけでなく「育自」を楽しもうという5回連続の講座です。
●とき・内容・講師 左の表のとおり
●ところ 上野公民館
●対象者 幼児の保護者
詳しくは、申込先へ。

者または家庭教育に興味のある方
●定員 15人(応募者多数の場合は抽選)
●参加料 無料
●託児 あり(満1歳以上・おやつは各自持参)
●申し込み 10月12日(火)までの午前9時～午後8時(休館日を除く)に上野公民館へ。電話でも受け付けます
詳しくは、申込先へ。

スポーツクラブ東海 教室のご案内

申し込み・問い合わせは、  
(一社) スポーツクラブ東海事務局へ。

スポーツ振興

教室名	とき ところ	対象者 定員	内容	参加料	申し込み
レディース リラクゼーション ヨガ ～ヨガで 心もからだも リフレッシュ～	◎水曜日午前コース 10月20日～12月8日 の水曜日で全7回 (11月3日を除く) 午前10時～11時 ◎木曜夜間コース 10月28日～12月16日 の木曜日で全7回 (11月4日を除く) 午後7時～8時 勤労センター	市内在住・在勤・ 在学者 各15人	ゆったりとしたヨガの動きで身体の内側から健康にする	4,200円	10月2日(土)～16日(土)
社交ダンス スクール ～輝く自分を みつけよう!～	10月23日(土) 午後1時30分～4時 商工センター	市内在住・在勤・ 在学者 50人	ワルツ、ルンバ、 タンゴを踊る(中 高年齢者・初心者可)	700円	10月3日(日)～17日(日)
レディース のびのび ストレッチ ～代謝UPで キレイに変身～	10月26日～12月14日 の火曜日で全7回 (23日を除く) 午後7時～8時 しあわせ村保健福祉センター	市内在住・在勤・ 在学者 15人	身体のゆがみやコ リ、疲労を取り除 き、負担の軽い体 操で眠っていた細 胞を目覚めさせる	4,200円	10月3日(日)～17日(日)
レディース ソフトエアロ ～めざせ、 美ボディ! Let's エアロ～	10月28日～12月9日 の木曜日で全7回 午後7時～8時 しあわせ村保健福祉センター	市内在住・在勤・ 在学者 18人	音楽にあわせて楽 しく身体を動か し、コリや緊張を ほぐして、眠っ ている筋肉を呼び起 こす	4,200円	10月3日(日)～17日(日)
バドミントン スクール ～初歩からの バドミントン～	10月30日～4年1月 22日の土曜日で全7回 (11月13日・27日、 12月4日・18日・25 日、1月1日を除く) 午後6時30分～8時 市民体育館	小学4年生以上 の市内在住・在 勤・在学者 30人	基礎からストロ ークやショットの打 ち方など、幅広く 学ぶ	4,200円	10月2日(土)～16日(土)

※参加申込時にスポーツクラブ東海への会員登録が必要です(市内在住・在勤・在学者、年額500円)。スポーツクラブ東海ホームページWEBエントリーから、教室名、氏名、年齢、住所、連絡先を入力して申し込んでください(電話不可)。スポーツクラブ東海事務局窓口またはFAXでも受け付けます。なお、参加者が少ないときは、教室を開催しない場合があります。応募者多数の場合は抽選。結果は、スポーツクラブ東海ホームページで発表するほか、落選者のみはがきで通知します。

観覧しませんか

日本ハンドボールリーグ 東海市大会

●とき ①10月16日(土)午後1時～(開場は正午) ②10月20日(水)午後6時30分～(開場は5時30分) ●ところ 市民体育館 ●内容 ①大同特殊鋼と湧永製薬の対戦 ②大同特殊鋼と豊田合成の対戦 ●入場料(全席自由) ◎大人・大学生…1,000円 ◎高校生…700円 ◎中学生…500円 ◎小学生以下…無料 ●申し込み 当日、会場へ  
詳しくは、ハンドボール協会・各務さん(電話090-9172-7195)へ。

キャッシュレス決済  
活用セミナー  
～ポイント還元で  
集客力アップを!!～

市が今年度実施予定のキャッシュレス決済におけるポイント還元事業について、事業所が導入し、活用するためのセミナーを開催します。  
●とき 10月21日(木)午後1時30分～3時 ●ところ 商工センター ●対象者 市内で店舗を営む方 ●定員 20人(先着順) ●講師 P a y P a y (株)・小野木匠嵩さん ●参加料 ◎東海商工会議所会員:無料 ◎非会員:千円 ●申し込み 10月14日(木)までに東海商工会議所(商工センター内・電話0562-33-2811)へ  
詳しくは、申込先へ。

勤労者講座  
「韓国語入門講座  
(初級編)」

旅行で困らない程度の会話

幼児短期水泳教室  
(月曜～金曜各コース)

●とき ①月曜コース:11月8日～12月20日の全6回(6



力をも身につけるために、ハンドルの成り立ちから、読み方・聞き取りができるように一から学びます。  
●とき 11月1日～22日の月曜日で全4回。時間は午後6時30分～8時30分 ●ところ 勤労センター ●対象者 市内在住の勤労者・市内在勤者 ●定員 10人(先着順) ●参加料 千320円(テキスト代を含む) ●申し込み 10月1日(金)からの午前9時30分～午後5時に勤労センターへ。電話でも受け付けます  
詳しくは、申込先へ。

小学生短期水泳教室  
(月曜・土曜コース)

●とき ①月曜コース:11月8日～12月20日の全6回(6日を除く)。時間は午後5時～6時  
②土曜各コース:11月6日、12月18日の全7回。時間は午前10時30分～11時30分、午前11時30分～午後零時30分 ●ところ

日を除く) ②火曜コース:11月2日～12月21日の全7回(30日を除く) ③水曜コース:11月3日～12月15日の全7回 ④木曜コース:11月4日～12月16日の全7回 ⑤金曜コース:11月5日～12月17日の全7回。時間はいずれも午後3時30分～4時30分 ●ところ 市営温水プール ●対象者 年少・年中・年長児 ●定員 各50人(いずれも応募者多数の場合は抽選) ●参加料 ①5千600円 ②～⑤各6千300円 ●申し込み 10月1日(金)～10日(日)の午前10時～午後8時(4日(月)を除く)に市営温水プールへ  
詳しくは、申込先へ。

りてるぎっず  
とらんぼりん

ろ 市営温水プール ●対象者 小学生 ●定員 各50人(いずれも応募者多数の場合は抽選) ●参加料 ①5千600円 ②各6千300円 ●申し込み 10月1日(金)～10日(日)の午前10時～午後8時(4日(月)を除く)に市営温水プールへ  
詳しくは、申込先へ。  
●とき 11月24日～12月15日の水曜日で全4回。時間は①Aクラス:午後3時45分～4時30分、②Bクラス:午後4時45分～5時30分 ●ところ 市民体育館 ●対象者 ①年少・年中児 ②年中・年長児(いずれも市内在住・在園者) ●内容 スポーツに親しむきっかけづくりとして、ステップやジャンプ、遊びの要素などを取り入れたトレーニングを行う ●定員 各12人(先着順) ●参加料 3千300円 ●申し込み 10月6日(水)～11月17日(水)の午前9時30分～午後8時(1日



(月)を除く)に参加料を持参して、市民体育館へ  
詳しくは、申込先へ。  
体験しようよ!  
楽しいこと再発見!  
体力テスト&  
ニユースポーツ体験会

●とき 10月17日(日)午前10時～午後1時(受付は零時30分まで) ●ところ 市民体育館(入館人数の制限あり) ●対象者 市内在住・在勤在学者 ●内容 ◎体力テスト:握力、長座体前屈、反復横とび、20mシャトルラン、立ち幅とび、50m走 ◎ニユースポーツなど:ポッチャ、モルック(予定) ●参加料 無料 ●持ち物 運動ができる服装・体育館シューズ ●申し込み 当日、会場へ  
詳しくは、市役所スポーツ課(6階)へ。

水中健康増進教室

●とき 11月2日、23日の火曜日で全4回。時間は午後8時～9時 ●ところ 市営温水プール ●対象者 中学校卒業以上の方 ●内容 動的ストレッチマシン「ホグレル」で身体をほぐした後、水中ウォーキングで効果的にシェイプアップをする ●定員 15人(先着順) ●参加料 4千70円 ●申し込み 10月1日(金)～31日(日)の午前10時～午後8時(4日(月)を除く)に市営温水プールへ 詳しくは、申込先へ。

●参加料 20人(先着順) ●参加料 4千70円 ●申し込み 10月1日(金)～31日(日)の午前10時～午後8時(4日(月)を除く)に市営温水プールへ 詳しくは、申込先へ。

メタボリック予防教室

●とき 11月4日～12月2日の木曜日で全5回。時間は午後8時～9時30分 ●ところ 市営温水プール ●対象者 中学校卒業以上の市内在住・在勤・在学者 ●内容 プログラムの前半は別室にて軽運動(ストレッチ・筋トレ)を行い、後半にプールで水中運動(脂肪燃焼・体力向上)を行う ●定員 20人(先着順) ●参加料 4千円 ●申し込み 10月1日(金)～31日(日)の午前10時～午後8時(4日(月)を除く)に参加料を持参して、市営温水プールへ 詳しくは、申込先へ。

大人のスイミング

●とき 11月5日～26日の金



●とき 11月20日(土) 午前9時～10時45分 ●対象者 事業所などで検診受診機会のない40歳以上の市内在住者

11月のがん集団検診

胃がん

●とき 11月20日(土) 午前9時～10時45分 ●対象者 事業所などで検診受診機会のない40歳以上の市内在住者

●手数料 900円

子宮頸がん

●とき 11月28日(日) 午後1時15分～2時15分 ●対象者 事業所などで検診受診機会のない20歳以上の市内在住の女性 ●手数料 700円

共通

●ところ 加木屋市民館 ●定員 各50人(先着順) ●申し込み ◎はがき・FAX・メールでの申し込み: ①受診検診名、②受診月日・会場、③氏名、④住所、⑤生年月日、⑥電話番号を記入し、郵送、FAX(052160210390) またはメール(アドレス gankenshin@city.tokai.jp) であわせ村健康推進課へ ◎窓口での申し込み: 健康推進課または市役所市民窓口課(1階)へ

若年性認知症交流会

若年性認知症の人と家族の皆さんが情報交換する交流会です。本人同士、家族同士がそれぞれに交流します。 ●とき 10月9日(土) 午後1時30分～4時 ●ところ しあわせ村保健福祉センター ●対象者 64歳以下の若年性認知症の人とその家族 ●参加料 500円

認知症介護者交流会

●とき 10月11日(月) 午後1時30分～3時30分 ●ところ しあわせ村保健福祉センター ●参加料 200円

看護師カムバック研修

●とき 11月13日(土) 午前9時30分～午後3時30分 ●ところ 公立西知多総合病院 ●対象者 現在、未就業の助産師・看護師・准看護師の方で、医療現場に復帰したいと考えている方 ●内容 結婚・出産育児などの理由で医療現場を離れている看護職の方が、安心して職場に復帰できるように講義・実習形式で研修を行う ●定員 6人(最少催行人数2人) ●参加料 無料 ●申し込み 10月1日(金)～29日(金)に公

立西知多総合病院看護局へ 詳しくは、病院ホームページをご覧ください。 ●申し込み 10月1日(金)～29日(金)に公



市教育委員会 第10回定例会

●とき 10月21日(木) 午後

納期限は 11月1日(月)

1時30分 ●ところ 市役所603会議室(6階) ●国民健康保険税(第4期分・普通徴収) ●後期高齢者医療保険料(第4期分・普通徴収) ●市民税・県民税(第3期分) 第1期分からの納付が必要な方には、6月上旬に第1～4期の1年分の納付書をまとめて郵送していますので、該当部分を切り取って、金融機関などの窓口にお持ちください。

い。

第3期分からはじめて市民税・県民税の納付が必要となった方には、10月上旬に納付書を郵送します。 ●支払方法 口座振替、現金、クレジットカード、スマホ決済 ●納付場所 市役所、市内金融機関、コンビニエンスストアなど

なお、納期限が過ぎた納付書や後期高齢者医療保険料の納付書は、コンビニエンスストアでの取り扱いとクレジット納付、スマホ決済ができませんので、ご注意ください。 また、できるだけ外出を避

マイナンバーカードの住民票等証明書 コンビニ交付サービス 一時停止

システムメンテナンスのため、左の日程でサービスをご利用いただけません。ご迷惑をおかけしますが、ご理解を願います。 ●サービスの停止日時 10月6日(水) 終日

ケアラーズカフェ 10月のイベント

ケアラーズカフェ日回家

●とき 火～土曜日の午前10時30分～午後3時 ●ところ まなぶん横須賀

認知症介護相談

●とき 火～土曜日の午前10時30分～午後3時

イベントの開催

◎5日(火) …和楽器「篠笛」の音色を楽しもう(無料) ◎15日(金) …あなたのいろはカルタ(無料) ◎19日(火) …看護師と話そう～健康相談(無料) ◎28日(木) …頭と体の運動の(無料)(時間はいずれも午後1時30分～2時30分)

ジェントルマンの会

認知症の方を介護している男性介護者の皆さんが情報交換する交流会です。どなたでも参加できます。

●とき 10月16日(土) 午後1時～3時 ●ところ まなぶん横須賀 ●参加料 200円

なお、公共交通機関を利用し、お越しください。

いずれも詳しくは、ケアラーズカフェ日回家(電話090-4117-9033)へ。

オレンジカフェ日回家

●とき 10月13日(水) 午前10時～正午 ●ところ アピタ東海荒尾店 ●参加料 100円

詳しくは、高齢者相談支援センターへ。

詳しくは、市役所市民窓口課(1階)へ。



日	月	火	水	木	金	土
					10/1	2
3	4	5	6	7	8	9
10	11	12	13	14		

スポーツ指導員がいる日	バドミントン	卓球	ソフトテニス	硬式テニス	弓道
	午前9時～正午	午後1時～4時	①午前9時～正午 ②午後6時～9時	①午前9時～正午 ②午後7時～10時	①午前9時～正午 ②午後6時～9時

※カレンダーにスポーツ指導員がいる日をマークで記載しています。マークの後の①、②の数字は指導員がいる時間帯です。  
※市民体育館の個人利用については、体育館のホームページをご覧ください。

### 主な公共施設などの電話番号

◆の施設は、月曜日休み（しあわせ村は健康ふれあい交流館だけ）  
★の施設は、第3月曜日のみ休み

市役所	052-603-2211	中央図書館	052-601-5335
市役所FAX番号	0562-33-1111	横須賀図書館	0562-39-1222
◆しあわせ村	052-689-1600	市民体育館	0562-32-2311
高齢者支援ネットワークセンター	052-602-0874	市営温水プール	052-601-1136
◆文化センター	0562-33-2266	◆上野公民館	052-603-0304
パスポートセンター	0562-51-3334	◆平洲記念館・郷土資料館	052-604-4141
知多北部広域連合	052-689-2262	◆労働センター	0562-33-3377
高齢者相談支援センター (地域包括支援センター)	052-689-1606 分室 0562-31-3312	◆農業センター	052-601-8731
◆子育て総合支援センター	0562-85-6177	清掃センター	052-601-2053
◆結婚応援センター	0562-85-6181	消防本部(署)	0562-36-0119
市民活動センター	0562-32-3400	東海警察署	0562-33-0110
北部子育て支援センター	052-603-2888	公立西知多総合病院	0562-33-5500
南部子育て支援センター	0562-35-1011	観光物産プラザ	0562-77-2233
★芸術劇場	0562-38-7030	急患の場合 救急医療情報センター(常時)	052-263-1133
青少年育成センター	0562-32-5400	在宅当番医テレホンサービス (休日・夜間だけ)	0562-33-1133 050-5865-1571

●聴覚障害のある方のため、市役所では月～金曜日の午前9時～午後5時(正午～1時を除く)に手話通訳者を配置しています。市役所での手続やお問い合わせなどのときにご利用ください。

### 各種相談のご案内

※すべて先着順です。掲載内容は9月21日(火)時点です。

相談	とき	ところ	申し込み 申込・問合先
弁護士による法律相談	①10月15日(金) ②11月5日(金) 午後1時30分～4時30分	市役所市民相談室(1階)	①10月5日(火)～ 定員:14人 ②10月26日(火)～ 定員:7人 市役所市民窓口課(1階) [電話予約可]
よろず相談	10月8日(金)・22日(金) 午後1時～4時(受付:3時30分まで)	市役所市民相談室(1階)	当日、会場へ 市役所市民窓口課(1階)
行政書士による無料相談	10月13日(水) 午後1時～4時	市役所市民相談室(1階)	当日、会場へ 市役所総務法制課(1階)
年金相談	10月26日(火) 午前9時45分～正午、 午後1時～3時15分	市役所302会議室(3階)	10月5日(火)～25日(月) 市役所国保課(1階)
消費生活相談	月～木曜日 午前10時～正午、午後1時～4時 (受付:3時30分まで)	市役所消費生活センター(1階)	当日、会場へ(予約優先・電話相談も可) 消費生活センター
創業相談	10月28日(木) 午前10時～正午、午後1時～4時	商工センター	随時、申込先へ 東海商工会議所 (電話0562-33-2811)
労働相談・職業相談	月～金曜日 午前9時30分～正午、午後1時～5時 (求人探索機:午前9時30分～午後5時)	市役所職業相談室(1階)	当日、会場へ 市役所商工労政課(5階)
内職相談	木曜日 午前10時～正午、午後1時～3時 (受付:2時30分まで)	市役所市民相談室(1階)	当日、会場へ(電話相談も可) [内職をあっせんする場合は会場へ] 市役所商工労政課(5階)
住宅リフォーム相談会	10月16日(土) 午前10時～正午	商工センター	当日、会場へ 東海商工会議所 (電話0562-33-2811)
若者就職相談	10月27日(水) 午前10時～正午	勤労センター	随時、申込先へ ちた地域若者サポートステーション (電話0569-89-7947)
フェミニスト カウンセラーによる 女性のための 悩みごと相談 (夫婦間や子育て・DVなど)	①10月12日(火) ②10月26日(火) 午前10時～午後4時10分	市役所市民相談室(1階)	①10月5日(火)～ ②10月19日(火)～ fコール(電話052-604-9191)
教育相談 (就学・いじめ・不登校など)	月～金曜日 午前9時～午後4時	市役所 学校教育課(6階)	学校教育課
家庭児童相談 (虐待・いじめ・DVなど)	月～金曜日 午前9時～午後5時	市役所 家庭児童相談室(6階)	家庭児童相談室 (直通電話052-689-1080)
子育て電話相談	火～日曜日 午前9時～午後5時	子育て総合 支援センター	相談専用電話 (電話0562-85-6668)
保健なんでも相談	①10月25日(月) ②11月8日(月) 午後1時～4時 (受付:3時まで)	しあわせ村 保健福祉センター	①10月22日(金)まで 定員:15人 ②11月5日(金)まで 定員:15人 しあわせ村健康推進課
アレルギー予防相談 (内科)	10月27日(水) 午後2時～3時30分 (受付:1時30分～3時)	しあわせ村 保健福祉センター	10月26日(火)まで 定員:10人 しあわせ村健康推進課
認知症電話相談	月～金曜日 午前10時～午後4時		認知症のひとと家族の会 (相談専用電話0562-31-1911)
ケアラズカフェ 日向家 (面談)	火～土曜日 午前10時30分～午後3時	ケアラズカフェ 日向家 (まなぶ横須賀内)	予約優先 認知症のひとと家族の会 (電話0562-33-7048)