

広報とうかい

令和2年
2020年
4/1
No.1170

元浜サッカー場を リニューアルしました！



発行 ■ 東海市役所（〒476-8601 愛知県東海市中央町一丁目1番地） 毎月1日・15日 編集 ■ 情報課

主な内容

- 新型コロナウイルス感染症について・2～3
- 市長施政方針・4～9
- マイナンバーカード申請常設窓口の開設・10
- 高齢者安全運転支援装置設置費補助金・12
- まちかど掲示板・21
- お知らせコーナー・22～37

感染症対策へのご協力をお願いします

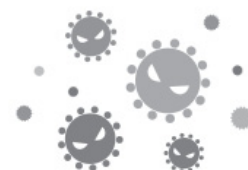
咳エチケット

新型コロナウイルスを含む感染症対策の基本は、「手洗い」や「マスクの着用を含む咳エチケット」です。

■ ほかの人にうつさないために

くしゃみや咳が出るときは、飛沫にウイルスを含んでいるかもしれません。次のような咳エチケットを心がけましょう。

- ・**マスク**を着用します。
- ・ティッシュなどで**鼻と口を覆います**。
- ・とっさの時は**袖や上着の内側で覆います**。
- ・周囲の人から**なるべく離れます**。



3つの咳エチケット

電車や職場、学校など人が集まるところでやる



マスクを着用する（口・鼻を覆う）
ティッシュ・ハンカチで口・鼻を覆う
袖で口・鼻を覆う



何もせずに咳やくしゃみをする
咳やくしゃみを手でおさえる

正しいマスクの着用



1 鼻と口の両方を確実に覆う
2 ゴムひもを耳にかける
3 隙間がないよう鼻まで覆う

首相官邸
Prime Minister's Office of Japan

厚生労働省
Ministry of Health, Labour and Welfare

厚労省 検索



新型コロナウイルス感染症対策の紹介

県では、1人ひとりにあわせて対策をサポートするためLINE公式アカウント「新型コロナウイルス対策パートナーサポート」による情報提供を行っています。

3月の終わり、4月1日（水）にリニューアルオープンする元浜サッカー場を撮影に行きました。人工芝への張替工事や夜間照明の設置工事が行われて生まれ変わったサッカー場を歩く、柔らかく青々とした芝生にワクワクして、駆け出したい気持ちになりました。

今回のリニューアルにより、芝生の養生が不要で、1年中利用することができるようになり、また、夜間照明の設置により、午後9時まで使用が可能になりました。

サッカー場内には、ジュニア用の小さいコートとして2面利用することもできるので、大人も子どもも快適に利用していただけます。

利用の際には、手洗いがいっしょに、安全に、皆で楽しくプレーしてください。

編集雑誌

新型コロナウイルス感染症についてのお知らせ

詳しくは、しあわせ村健康推進課へ。

換気の悪い密閉空間で、多くの人々が密集して、近距離での会話などが行われる事業などを中止しています。最新の開催状況などについては、市ホームページ「緊急情報」の「新型コロナウイルス感染症について」をご覧ください。各主管課へ。

●4月1日(水)～15日(水)に閉館する公共施設など〔3月23日(月)時点〕

広報とうかい3月15日号2ページでお知らせした閉館する公共施設などは、4月1日以降は原則開館します。ただし、4月1日以降も引き続き閉館または一部閉鎖する施設は下の表のとおりです。

施設名	主管課	連絡先	閉館または一部閉鎖状況
敬老の家(20館)	高齢者支援課	052-689-1600	閉館
健康交流の家(4館)	高齢者支援課	052-689-1600	閉館
地域防災センター	庶務課	0562-32-1178	閉館
市民体育館	スポーツ課(市民体育館)	0562-32-2311	閉館
しあわせ村健康ふれあい交流館	健康推進課	052-689-1600	一部閉鎖(多目的ホール・トレーニング室・温浴室・展望ラウンジ・ヘルストロン)
芸術劇場	管理課	0562-38-7030	一部閉鎖(大ホール・多目的ホール)
文化センター	社会教育課(文化センター)	0562-33-2266	一部閉鎖(ホール)
商工センター	商工労政課(商工センター)	0562-33-7772	一部閉鎖(多目的ホール)
勤労センター	商工労政課(勤労センター)	0562-33-3377	一部閉鎖(多目的ホール)
認知症総合相談センターケアラズカフェ日向家	高齢者支援課	052-689-1600	一部閉鎖(学習スペース)
上名和、下名和、渡内、平島、加家、富田、高横須賀、横須賀公民館	社会教育課	052-603-2211	一部閉鎖(ホール)
富木島公民館	社会教育課	052-603-2211	一部閉鎖(多目的室)
緑陽、船島、大田、加木屋、三ツ池、加木屋南市民館	社会教育課	052-603-2211	一部閉鎖(体育室)
都市公園	花と緑の推進課	052-603-2211	利用制限(花見などにおける飲食を伴う宴会は自粛をお願いします)

緊急時生活支援チーム「COVID19」の活動について

関係機関と連携して、濃厚接触者及びその家族などの生活を継続するために必要な支援(生活支援ホットラインの開設、生活に必要な食糧及び日用品の調達支援など)を行なっています。

集団(クラスター)発生を防ぐために～3つの密を避けましょう～

◆換気の悪い密閉空間を避ける

窓のある環境では、可能であれば2方向の窓を同時に開ける。

◆人の密度(密集)を避ける

人が多く集まる場合には、会場の広さを確保し、お互いの距離を1～2m程度あけるなどして、人の密度を減らす。

◆近距離での会話や発声をする密接場面を避ける

周囲の人が近距離で発声するような場を避け、やむを得ず近距離での会話が必要な場合には、自分から飛沫を飛ばさないよう、咳エチケットの要領でマスクを装着する。

感染しやすい環境に行くことを避け、手洗い、咳エチケットを徹底しましょう。

病院にかかる前にご相談ください

次の症状がある方は、病院にかかる前にまず、帰国者・接触者相談センター(電話0562-32-1699)にご相談ください。

- ・風邪の症状や37.5℃以上の発熱が4日以上続いている
 - ・強いだるさ、息苦しさがある ※高齢者や基礎疾患のある方は、これらの状態が2日以上続く場合
- 帰国者・接触者相談センターで相談した結果、新型コロナウイルス感染の疑いがある場合は、専門の帰国者・接触者外来を紹介しています。帰国者・接触者外来を受診する際は、マスクを着用し、公共交通機関の利用を避けてください。

生活・運動について

新型コロナウイルスの影響で、普段の生活に変化がある方も多いのではないのでしょうか。

趣味活動の集まりがなくなる、運動する機会が減る、自宅で不安を抱えながら過ごしていると、健康度が下がってしまうことが考えられます。

1人ひとりが次のことを意識して生活し、元気な状態を保ちましょう。

◆規則正しい生活をしましょう

睡眠時間はしっかり確保しましょう。日光を浴びることも大切です。自宅にいる時は、定期的に換気をして、外の空気を吸いましょう。

◆身体を動かしましょう

新型コロナウイルスなどのウイルスを寄せ付けないためには、免疫力を高める必要があります。

免疫とは、ウイルスなど身体にとっての異物から身体を守ってくれる働きのことです。そのため免疫力が低くなるとさまざまな病気にかかりやすくなります。病気にかからないようにするためには、普段の食生活で免疫力を高めることを意識しましょう。

◆腸内環境を整えよう

腸は口から食べた物を消化・吸収する場所ですが、食品などと共にウイルスなどが侵入してくるリスクの高い場所でもあります。腸には免疫を司る免疫細胞が集中しており、免疫細胞の約7割が腸に集まっています。そのため、腸内環境を整える必要があります。

腸内環境を整えるためには、ヨーグルトやみそ・納豆、乳酸菌飲料など発酵食品を食べることが大切です。これらに含まれている菌は腸内に住む善玉菌を増やす働きがあり、腸内環境を整えます。しかし、発酵食品から取り入れた菌は、腸に定着

テレビを見ながら、家事をしながら、かかとあげ、つま先あげなど、筋力トレーニングをするだけでも筋力の低下を防げます。

1人でできるラジオ体操や、動画などを見ながらエクササイズをするのもおすすめです。

◆気分転換をしましょう

大勢の人が集まる場所や、換気の悪い所を避け、近所の公園を散歩するなど気分転換にも、運動にもなります。

また、友人との交流も、大人数は避ける、症状がある時は会わない、咳エチケットを徹底するなど気をつけて過ごしましょう。

食事について

することは無いといわれているので、毎日続けて摂取し、腸に補充することが大切です。

◆バランスに配慮した食事を心がけましょう

ウイルスに感染しても、発症させない、また発症しても重症化させないためには、バランスに配慮した食事を心がけ、身体の栄養状態を整えておくことが大切です。

身体の機能が正常に働くためには、タンパク質、脂肪、炭水化物、ビタミン、ミネラルなど約50種類近くの栄養素が必要だといわれています。そのためには、1日3回食事をし、ご飯(主食)を中心にメインのおかず(主菜)になる肉・魚・豆腐・卵を1品、副菜になる野菜のおかずを2皿揃えることでバランスが整いやすくなります。

旬の食材を上手に取り入れながら、何をどう食べるか賢いチョイスで免疫力を高めましょう。

自分の食べているものにまずは意識をもち、ぜひ、実践できることから始めてみてください。

市長施政方針



3月2日に開催された第1回東海市議会定例会で市長が演説した「令和2年度施政方針」の概要をご紹介します。
全文は市ホームページで掲載していますので、ご覧ください。

■市政運営の基本姿勢

昨年、令和という新しい時代の幕開けの年に、本市は、市制50周年という記念すべき節目を迎え、5月の記念式典やオープンングイベントを皮切りに、さまざまな記念事業を実施しました。これらの事業には、行政だけではなく、多くの市民や企業の方々も担い手として参画してもらい、この記念すべき年を盛大に、共に祝いできたことにつきまして、ご支援・ご協力いただいたすべての皆さんに対して、心より感謝いたします。

平成29年、2017年に5期目の市政運営を市民の皆さんから託してもらい、2020年開催の東京オリンピック・パラリンピック、2026年開催のアジア競技大会、2027年開通のリニア中央

新幹線など、将来のまちづくりに大きな影響をもたらす新しい動きに対応できるように、誠心誠意取り組んできました。

ハード面では、西知多道路の事業化と東海ジャンクション周辺工事の着工、市内9駅目になる公立西知多総合病院前の新駅周辺整備の着手、太田川駅西地区や加木屋中部地区などの土地区画整理の事業化を推し進め、ソフト面では、ホテル誘致条例の設置による2つのホテル誘致、太田川駅前を中心にした文化芸術の発信やイベント開催によるにぎわいの創出など、新たな課題にも、勇気をもって挑戦する気持ちで全力を尽くしてきました。

現在、我が国は、中国を始めとしたアジア諸国の経済成長による

相対的な地位の低下に加え、少子高齢化を伴う急激な人口減少など、今まで私たちが経験してこなかった大きな課題に直面しようとしています。

つい先日には、本市の主要企業の1つ日本製鉄(株)で、将来の経営環境を見据え、名古屋製鉄所を含めた大規模な合理化案が発表されるなど、大きく変化し続けている現在の社会情勢に対応していくためには、将来を見据えた戦略や対応策が求められています。

そして、人工知能「AI」やビッグデータなどを活用した技術革新による産業構造の劇的な変化や、SDGsによる価値観の転換により、独自性や多様性、新しいものを生み出す創造力が強く求められるなど、ここ数年で、これまでの発想を超えた時代へと急激なスピードで移行していると感じているところ です。

今後大きく変わっていく、少子高齢化による人口構造、経済や産業の構造、人々の暮らしや価値観などの社会環境の中で、これから向かうべき方向性を見定め、そして、この大きな変化へ柔軟かつ迅速に対応できるように、将来を見据えたまちづくりの基礎をしっかりと固め、次の世代につないでいく

ことが重要であると考えています。

2年度の予算編成においては、次の50年に向けて、更に飛躍するためのスタートの年と位置づけ、本地域にもたらされるリニアインパクトを最大限に享受できるように、将来を見据えたまちづくりの基礎をしっかりとつくり、子どもたちが夢と希望を育み、若い世代が安心して子育てができ、高齢者の皆さんが健康で生きがいを持って過ごせるまちづくりを進めていくため、必要な取り組みを充実させたものです。

2年度の主な施策

■2年度の予算規模について

一般会計は、40億千300万円で、前年度の予算に比べて1.9パーセントの増、全会計の総額は、682億7千45万円、7.9パーセントの増になります。

なお、国の補正予算に伴い、約8億円の額を補正予算へ前倒しているため、それを含めると、一般会計で47億円、全会計で60億円ほどになります。

①リニアインパクトを活かしたまちづくり

本地域は、首都圏、関西圏と共に、1つの巨大経済圏として創造するスーパー・メガリニアを形成することで、日本をリードし、世界の都市に対抗できるエリアとして注目されています。

スーパー・メガリニア構想の核になるリニア中央幹線は、2027年の開業に向けて工事が進められていて、高速道路網は、名古屋第二環状自動車道が2020年に、東海環状自動車道が2024年に相次いで全線開通するなど、本構想を形成する高速交通ネットワークが着々と進展しています。

●高速道路網の結節点に位置する西知多道路は、一昨年の東海ジャンクションに続き、昨年12月に常滑ジャンクションから北へ約4kmの区間の起工式が行われ、2027年の開通に向けて、一段と整備のスピードが加速しました。本市も、その立地特性・ポテンシャルが一層高まることが期待されますので、西知多道路の加家インター

以南の未事業化部分や中部国際空港の2本目の滑走路などの早期の事業化に向けて、県や関係市町、産業界と一体になって強力に取り組んでいきます。

●西知多道路に新設予定の大田インターに隣接する太田川駅西地区は、今年の組合の設立認可を目指すと共に、路線測量や予備設計など、官民が一体になって推進していくことで、広域的な交通ポテンシャルを生かした新たな産業拠点や居住環境を形成し、多様な都市機能が立地するまちづくりの推進を図っていきます。

●名和駅西地区は、工業専用地域として将来を見据えた土地利用ができるよう、引き続き、発起人会和協議しながら、土地区画整理事業の事業認可に向けた準備を進めると共に、新たな一団の住宅地の確保を目的にした富木島石根地区では、2021年の整備完了に向けて、引き続き支援してまいります。

●本市の東西を結ぶ主要幹線道路の1つ、養父森岡線と名鉄河和線との立体交差事業及び新駅整備については、先の臨時会で承認された鉄道事業者との協定に基づき、鉄道の仮線工事に着手すると共に、公立西知多総合病院へのアクセス通路や橋りょうの整備工事に



着手してまいります。

●加木屋中部地区は、本市が土地区画整理事業の施行者として、新たに特別会計を設置し、今年度の事業計画決定を目指すと共に、民間業者の豊富な経験とノウハウを活用した包括業務委託を導入し、施行期間の短縮や事業費の削減に努めるなど、早期の土地利用の実現を目指してまいります。

●加木屋社山地区は、民間事業者による大規模な宅地開発が昨年から着手されるなど、官民の力を総動員して面的整備を進めることで、本地区周辺における既存の医療・福祉機能を生かし、新駅を核として、住宅に加え、住民の暮らしを支える生活サービス施設などで形成された、歩いて暮らせるコンパクトなまちの実現を目指してまいります。

②産業振興とにぎわいづくりの推進

7月に、東京オリンピック・パラリンピック競技大会が開幕します。昨年11月には、日本を代表する建築家である隈 研吾さんが、デザインを担当した新国立競技場が完成し、日本中を巡る聖火ランナーが発表されるなど、マスメディアで取り上げられる機会も、日を追うごとに増え、大会への機運が高まっていることを実感しているところ です。

このオリンピックや2026年のアジア競技大会といった、世界から多くの人が集まる一大イベントの開催はもちろんのこと、2027年のリニア中央幹線線の開通などの社会・経済環境の大きな変化により、本地域においても、より多くの外国人観光客の来訪が見込まれ、大きな経済効果が期待されています。

●本市においても、この大きな変化がもたらす経済効果を最大限に享受できるように、観光交流を戦略的に推進するための指針になる「観光ビジョン」を策定しました。

(次ページへ続く)

本ビジョンで示した、交流人口の拡大と、観光都市として目指す将来像を実現していくため、新たに観光ビジョン推進委員会を設置し、さまざまな視点から観光施策を進め、交流人口の拡大に積極的に取り組むことで、本市の観光産業が地域経済の新たな柱として発展していくよう努めていきます。

●本市の代表的な観光資源である、大池公園の「春の桜」や「夏の花火大会」、聚楽園公園の「秋の紅葉」については、ふるさと大使の芦木浩隆さんの監修による光や音の要素を加えることで、格段に魅力が向上し、市内外から多くの方々が訪れ、楽しんでもらうことができたと感じていますので、引き続き、芦木さんと連携して、更にブラッシュ・アップすることで、昨年以上に魅力ある観光資源へと進化させていきます。

特に、大池公園の桜は、桜の長寿命化を図りつつ、更新計画を策定すると共に、桜の保全について



に整備すると共に、教員研修センターにICT支援員を設置し、教員のICT活用指導力の向上を図り、子どもたちにとって、創造性を育む学びの中で、学習の深い理解につながるよう、効果的な指導方策を研究していきます。

●近年、不登校の背景になる子どもへの課題は複雑化・多様化してきていて、子どもの心のケアだけではなく、子どもを取り巻く家庭環境にも目を向けていかなければならない状況になっています。このような複雑化した課題を解決していくため、スクールソーシャルワーカーを設置し、子どもを取り巻く環境に注目して問題解決に取り組むと共に、家庭や学校外の専門機関と連携した仕組みを構築していきます。

●ひとづくりパートナーシップ協定を結んでいる吉本興業(株)と連携して、埼玉県越谷市で実践されている教育漫才をモデル的に実施し、コミュニケーション力と人間関係の円滑化を図るための取り組みを通じて、温かい笑いでクラスを、そして学校全体を包み込むことで、いじめや不登校の減少に努めていきます。

●現在、基礎学力の定着の場として実施している学習支援教室につ

学ぶワークショップを開催し、多くの市民の皆さんが、本市の財産である桜を見守ってもらおう仕組みを作り上げることで、50年先の将来にわたって、本市の春を彩り、多くの方々に楽しんでもらえるよう努めていきます。

●本市のにぎわいの中核になっていく太田川駅周辺は、東海市の顔としてにぎわいあふれる街になるよう、駅前広場を活用したイベントや、駅周辺の飲食店と連携したイベントを開催し、駅周辺の商業活動を更に活性化するため、今後のニーズ調査などを実施していきます。

●昨年12月、多くの市民や企業の皆さんの応援・協力のもと、約5千600人のランナーを迎え、盛大に開催することができた東海市ハーフマラソンについては、皆さんからの意見と今回の経験をともに、さまざまな見直しを図ることで、より魅力ある大会にブラッシュ・アップしていきます。

特に、より多くの県外の方々にも参加してもらえよう、市内ホテル事業者と連携した情報発信を展開することで、本市に宿泊してもらい、魅力ある東海市を楽しんでもらえるよう取り組んでいきます。

●新たな観光資源化に向けて実施

いては、南地区のまなぶん横須賀に加えて、新たにしあわせ村に教室を開設し、北地区の中学生の皆さんがより利用しやすい環境を整えていきます。

●試験的に実施していた民間プールを活用した水泳授業は、新たに富木島小学校を加えて、本格的に実施していきます。

●将来、児童の増加が見込まれている大田小学校は、校舎の増築に向けた検討を進めていきます。

●子どもたちが植物や生き物への関心を深められるよう、ふるさとの自然の再生に取り組んでいる加木屋緑地では、ホタルの観察会やワークショップなどを開催し、自然環境を大切にすることを育む場を提供していきます。

●昨年、姉妹都市の釜石市において、初のアジア開催になるラグビーワールドカップが開催され、日本だけではなく、世界の多くの人々の心を熱くし、大きな感動と



している観光クルーズ船の社会実験は、工場夜景や工場見学を始めとしたさまざまなツアープランを企画するなど、民間事業者の参入に向けた市場ニーズの把握に努めていきます。

●愛知県独自のかんきつの新品種「夕焼け姫」を、本市の新たな特産品にするため、試験栽培のほ場を更に増やすと共に、夕焼け姫の苗木を購入する生産者を支援することで、付加価値の高い農産物の生産を通じて、農業経営の安定化を図っていきます。

●本市の特産品の1つである、らんの魅力を市内外へ発信するため、らんの花大使の春風弥里さんと協力して、東海フラワーショウウ内で、子どもたちにも、花の魅力を楽しむ機会を提供すると共に、毎年東京ドームで開催され、14万人の方が来場される世界のらん展に出展し、ブランド力をより一層高めていきます。

●現在、施設の在り方を検討している農業センターは、農作物の栽培研究機能に、健康づくりや観光交流などの新たな機能を加えて、本館施設のリニューアルを検討すると共に、炭酸ガスや養液栽培技術を導入したトマトの栽培温室を整備していきます。

希望をもたらしました。この素晴らしい大会がもたらしたレガシーを共有できるよう、大会の会場になったほかの自治体の子どもたちと共に、本市の子どもたちが訪問し、釜石市の子どもたちとラグビーを通じた交流を行なっていきます。

●新宝緑地運動公園の返還を見据え、この度、人工芝にリニューアルした元浜サッカー場に加え、大会の開催や、子どもたちの硬式野球の練習にも対応した加木屋球場、ソフトボールに対応した上野台公園のリニューアルをそれぞれ実施していきます。

●横須賀のまちづくりは、江戸初期の横須賀御殿の造営に始まり、伝統的な文化を育み、山車まつりなど現代に引き継がれています。現在、江戸時代から残る町割や昔の風情を生かしていくため、無電柱化など街並みに配慮した景観整備を進めているところです。

近年、地球温暖化防止として、木を使った建築デザインが世界中でトレンドになっていて、木を多用し、温かみを感じる日本建築が見直されていると共に、最近の都市再開発においても、歴史の継承や建築・景観資産への配慮や尊重が格段に高まってきていると感じ

③ 子どもたちが夢と希望を育む環境づくり

今の世の中は、瞬く間に高度な情報通信ネットワーク社会になり、スマートフォンやインターネットがない生活は考えられない時代になりました。

そして、近い将来には、AIやIoT、ビッグデータなどの革新技术をあらゆる産業や社会に取り入れることにより実現する新たな社会、「Society 5.0」の時代が到来し、社会構造や雇用環境などが大きく変化するといわれています。

●新学習指導要領では、「Society 5.0」時代を見据え、子どもたちが、情報化などによる社会変化に対応し、さまざまな社会課題に向き合い、解決しようとする力を育むことが重要であるとしていて、4月から、論理的に考えていく力を養うためのプログラミング教育が小学校で必修化されます。こうした新しい学びを支える基礎となるICT環境を充実させるため、大容量のデータ通信に対応した校内ネットワークを全小中学校

ています。今もなお、歴史や伝統的な文化を継承している横須賀の、未来へのまちづくりに向けて、本地区のシンボリックな建築物になりうる文化センターにおいて、日本の自然素材や伝統工法を巧みに用い、環境に溶け込む建築が特徴的で和の大家と呼ばれている、隈研吾さんを招いた講演会を開催します。

④ 子育てしやすい環境の充実

子どもは、社会の希望であり、未来を創る力であります。安心して子どもを産み、育てる喜びを実感できる社会の実現、次の世代の子どもたちが幸せに健やかに育つ社会の実現が重要であると考えています。

●変化し続けている子どもや保護者を取り巻く環境に対応していくため、子育て施策の指針になる、「子ども・子育て支援事業計画」を新たに策定しました。地域や社会が保護者に寄り添い、子育てに対する負担や不安、孤立感を和らげることにより、親としての成長を促し、子育てや子どもの成長に喜びや生きがいを感じることで、育つ社会を目指していきます。

(次ページへ続く)

●次世代を担う子どもたちの健やかな成長と、安心して妊娠・出産、子育てできる環境を整えるため、母子健康手帳交付時の専門員などによる面談や、出産後の全戸家庭訪問、有償ボランティアによる育児・家事援助などに加え、産前産後サポートの児童館での追加実施、翻訳機導入による外国人への対応など、引き続き、産前産後の支援に重点的に取り組み、さまざまな機会をとらえて、きめ細やかにケアをすることで、妊産婦が安心して出産・子育てができるよう努めていきます。

●本市では、2007年から中学生の入院費無料化など、先進的の子どもの医療費の無償化に取り組んできましたが、更なる保護者の経済的負担の軽減を図るため、大学生まで拡充して入院費用を助成し、学生の皆さんが学業に支障なく、将来の夢に向かっていけるよう支援します。

●現在、京都大学と連携して、小中学校の健康診断の結果をデータ化し、保護者に対してアプリケーショで情報提供する実証実験を行なっています。作成したデータを、乳幼児の健診情報と一元化し、経年で蓄積することで、生涯にわたる健康の保持増進に効果的に役

は、栄養士が家庭訪問し、低栄養による虚弱状態を予防し、保健師が早期の保健指導や治療につなげることで、糖尿病などの発症・重症化を予防し、健康寿命の延伸と医療費など社会保障費の低減を図っていきます。

●高齢者の健康づくりの契機になるよう、市営スポーツ施設とあわせて、荒尾町に誘致した民間の健康増進施設の利用料金の一部を助成していきます。

●若年層の皆さんに対して、健康診査や歯周病検診の機会を提供し、若い頃から健康への意識を高め、生活習慣病など疾病の早期発見を促すことで、生涯にわたって元気でいきいきとした毎日を送ってもらい、健康寿命の延伸を図っていきます。

●昨年、障害のある人たちの就労につなげるため、県内では4番目になる民間事業者による農園が加木屋町に開設されました。本市は、市内在住の障害者の優先雇用などを内容にした協定を締結し、市内の多くの障害者の方々が就労されたので、将来にわたって、定着して就労を続けてもらえるよう相談支援を実施し、障害者の皆さんが、自立し、いきがいを持って働き続けていくことができるよう支援し



立てるよう研究していきます。

●近年の女性の活躍を背景とした保育ニーズの多様化などに対応するため、保育士の確保や民間事業者の保育施設整備に対する補助などの取り組みにより、年々増加する入所希望者の受け皿を確保し、待機児童の解消や保育の質の向上に取り組んできました。2016年に民間事業者による小規模保育所が開所してから今日まで、民間保育施設の整備への支援を強力に進めたことで、11園の民間施設が新たに開所し、37人の児童の受け皿が確保され、待機児童も年々減少し大きな効果を上げています。また、企業主導型の保育施設も8箇所開設され、更に230人を超える受け皿が市内に増えたことで、女性の活躍を背景にした多様化する保育ニーズへの対応が着実に進んできています。引き続き、小規

ていきます。

⑥ 安心・安全なまちづくり

近年、地震や台風などの自然災害が相次ぎ、全国で甚大な被害が発生しています。その都度に、多くの尊い生命が危機にさらされ、莫大な経済的・社会的な損失を繰り返してきて、大規模災害の危機を直視し、平時から災害に対する意識や備えを行うことが重要であると考えています。

●市民の生命や財産を守るためのリスク・マネジメントの指針として、本市の脆弱性の評価や基本的な強靱化への方向性を示した「地域強靱化計画」について、今後、関係団体と更に協議・検討を行い、アクションプランなどを加え、より実効性のある計画へブラッシュ・アップしていきます。

●浸水対策として、大田川流域である加木屋町木之下地区の雨水貯留施設の実設計を行うと共に、加木屋コミュニティや船島コミュニティと協働して、地区の避難行動計画やハザードマップを作成していきます。

●東日本大震災の経験から、広域にわたる大規模災害時には、行政

模保育所などの施設整備を支援し、民間事業者の参入を促すことによって、増加する入所希望者の受け皿を確保していきます。

そして、待機児童の解消だけでなく、多様化する保育ニーズに柔軟性とスピード感を持って対応していくためには、公共だけではなく、民間事業者の力を積極的に活用していく必要があるため、専門の組織を設置し、民間事業者の参入促進及び連携体制を強化していきます。

木田北部土地改良区内に移転予定の大田保育園については、用地取得や実設計を行い、保育環境の充実に向けた準備を進めていきます。

⑤ 高齢者の健康づくり・いきがいづくり

我が国は、世界の国々が経験したことのない超高齢社会に突入しています。これまでは、60歳で定年になり、その後は余生を過ごすというライフプランが一般的でしたが、長寿化が進み70歳を超えても働き続ける人生100年時代が訪れようとしています。この長寿社会



が直ちに駆けつけて救助や支援を行うには限界があり、地域のコミュニティやNPOなどによる共助が大きくなることを認識されました。そのため、大規模災害発生直後から市外の救助者が到着するまでの間、1人でも多くの命を救うための共助機能を強化するため、日本福祉大学と連携して、市内在住の就業していない看護師や保健師など、潜在看護職を対象にした災害支援研修を実施しました。地域に埋もれている力を災害時に発揮してもらえよう、潜在看護職だけではなく、就業していない歯科衛生士や栄養士など、対象を拡大して災害支援研修を実施し、災害発生時の共助システムの構築に結びつく基盤形成に努めていきます。

●東日本大震災の津波から小中学校の子どもたちのほぼ全員の命が

が到来しようとする中、100年という長い人生をより充実したものにするために、心身が健康で、生涯にわたる学習や、スポーツや文化芸術活動、地域のコミュニティ活動に積極的に関わるなど、すべての人が元気で活躍し続けられることで、人生や社会を豊かにしていくのではないかと考えています。

●これまで、市民大学「平成囀鳴館」やシルバー人材センター、シニアクラブなどの団体と連携しながら、学びや活躍の場を提供すると共に、先進的で多様な視点から、運動・食生活応援プログラムやトマト健康プロジェクトを始めとしたいいきいき元気推進事業を展開することで、元気でいきいきとした生活を送ってもらえるよう取り組んできました。今後も、「いきがいがあり健康なまち東海市」の実現に向け、高齢者が住み慣れた地域で自立した生活を送り続けることができるよう、身体機能や認知機能の維持向上を目的にした事業を地域で展開すると共に、特定健康診査の貧血や心電図の検査項目を、すべての方に押し実施することで、疾病や心身の機能低下の更なる早期発見に努めていきます。特に、後期高齢者の方に対して

守られた釜石の奇跡といわれた防災教育や実際の被災体験を学び、交流を深めるため、小学6年生の児童代表を釜石市へ派遣します。●災害時の避難所になる体育館の環境改善を目的に、2つの中学校をモデルとして、避難時のエアコン設置における空調の効率性や導入手法などを検討していきます。

●昨年、横須賀小学校区と緑陽小学校区に設置した防犯カメラは、犯罪件数の減少など一定の効果が認められたので、残りの10小学校区のすべてに防犯カメラを設置し、市域全体を網羅することで犯罪の抑制に努めていきます。

■結び

本市の更なる飛躍に向けた、新たなステージへの第一歩を市民の皆さんと共に歩んでいき、将来の発展につながるよう将来を見据え、まちづくりの基礎をしっかりと固めることに加えて、次の世代へバトン・たすきをつないでいくための取り組みを進めていきます。

これからの50年先を見据え、本市が更なる発展をすることで元気で活力あるまちであり続けていくことができますよう、市民の皆さんのご理解とご協力をお願い申し上げます。私の施政方針とさせていただきます。

国民健康保険税・後期高齢者医療保険料特別徴収（仮徴収）のお知らせ

4月は国民健康保険税・後期高齢者医療保険料の特別徴収（年金天引き）による仮徴収があります。仮徴収とは4・6・8月の年金支給月に、2月の特別徴収額と同じ保険料額が特別徴収されるものです。

仮徴収された方は、7月中旬頃に郵送される国民健康保険税・後期高齢者医療保険料の決定通知で、仮徴収分が調整されます。

なお、特別徴収の対象になる年金は、老齢・退職年金（基礎年金部分のみ）、障害年金及び遺族年金です。

◆国民健康保険税

●特別徴収対象者

国民健康保険に加入している世帯の全員が65歳以上75歳未満の方で、国保世帯主が年額18万円以上の特別徴収対象年金を受給し、かつ国保世帯主の介護保険料と国民健康保険税の合計金額が、対象年金支給額の2分の1を超えない方。

また、31年度は特別徴収となっていない方で、新たに4月から特別徴収対象者となる方は、1月末時点の国民健康保険加入者数・所得

申告状況（平成30年中）により算定した年税額の6分の1に相当する額が仮徴収額になります。

◆後期高齢者医療保険料

●特別徴収対象者

年額18万円以上の特別徴収対象年金を受給し、介護保険料と後期高齢者医療保険料の合計金額が、対象年金支給額の2分の1を超えない方

◎共通

特別徴収（年金天引き）されている方で、口座振替に変更を希望される方は、納付方法変更申出書及び口座振替の申請を市役所国保課（1階）をお願いします。

●申請に必要なもの

預金通帳・銀行印またはキャッシュカード
ただし、手続きが完了するまで申請から約2か月間かかりますので、特別徴収を停止できない月もあります。希望される方はお早めに手続きをお願いします。

詳しくは、国保課へ。

学生の皆さんへ 国民年金学生納付特例制度

20歳になったら、学生も国民年金に加入することが義務づけられています。

学生で保険料を納めることが困難なときは、在学期間中の保険料を社会人になってから納めることができる「学生納付特例制度」があります（学生本人の所得が一定以下である方が対象）。

申請ができる期間は、毎年4月から翌年3月までです。

過去の期間でも、申請日より2年1か月前までさかのぼって申請できます（年度ごとに申請書の提出が必要）。

●申請方法

年金手帳またはマイナンバーがわかるものと、在学証明書または学生証などの在学していることがわかるものを持参して、市役所国保課（1階）へ

なお、代理の方が手続きをする場合は、印鑑、委任状及び代理の方の本人確認書類が必要です。また、特例制度が対象外になる学校などが一部あります。

詳しくは、国保課へ。

無料顔写真撮影

マイナンバーカード申請常設窓口を開設します

マイナンバーカード申請常設窓口を開設します。申請に必要な顔写真も無料で撮影しますので、ご利用ください。

マイナンバーカードがあると住民票の写しなどの証明書がコンビニエンスストアで取得できるようになります。

また、今後最大5,000円分のポイントが還元される事業や3年3月開始予定の健康保険証利用など、更に便利になりますので、ぜひ、この機会にご利用ください。

●とき 4月1日（水）からの正午～午後8時〔12月29日～1月3日・第4月曜日（祝日の場合は翌日）を除く〕

●ところ 市民活動センター

内会議室（電話 0562—32—0178）

●対象者 本市に住民票がある方

●必要書類 身分証明書（運転免許証などの顔写真付きは1点、健康保険証などの顔写真なしは2点必要）、通知カード・個人番号カード交付申請書（通知カード・個人番号カード申請書は持っていない場合も申請可）

なお、申請は本人が直接お越しください。

また、申請から受け取りができるまでの期間は約1か月です。

詳しくは、市役所市民窓口課（1階）へ。

実施します 道路照明灯・防犯灯の 全灯調査及びLED化工事

本市では、道路照明灯約千800灯、防犯灯約7千400灯を設置しています。LED化工事を活用して、ESC O事業を実施します。

4月以降、ESC O事業者が

支柱の老朽化などの目視点検及び

（3階）へ。

詳しくは、市役所交通防犯課

へ。

び器具の設置状況の現地調査を実施します。

お忘れなく 犬の登録と 狂犬病予防注射



犬の飼い主は、生涯1回犬の登録と年1回の狂犬病予防注射を行い、交付された鑑札、注射済票を犬に付けることが義務付けられています。左下の表のとおり、集合注射を行いますので、最寄りの会場を受けてください。

●対象 生後91日以上の犬

●料金 ◎登録料：3千円（登録済の犬は不要） ◎注射料：3千500円

●集合注射の受け方 必要事項を記入した狂犬病予防注射実施・登録確認通知書（市から届いたはがき）、愛犬手帳、注射料を持参して受けてください

集合注射を受けられない場合、通知書を持参して動物病院で接種してください。市の委託を受けていない動物病院で注射を受けた場合は、受診後に発行される注射済証を持参して、市役所生活環境課（5階）で注射済票の交付（料金550円）を受けてください。

なお、咬み癖のある犬には口輪をつけてください。フンの後始末ができるように、ビニール

犬の登録と狂犬病予防注射日程

と き	と ころ
4月14日(火)	13:30～14:00 加木屋南市民館
	14:20～15:00 加木屋市民館
4月16日(木)	13:30～14:00 文化センター
	14:20～15:00 市役所公用車駐車場
4月23日(木)	13:30～14:00 渡内公民館
	14:20～15:00 上名和公民館
4月26日(日)	9:00～11:00 市役所公用車駐車場
	13:30～14:00 市役所公用車駐車場
5月14日(木)	13:30～14:00 市役所公用車駐車場
	14:20～15:00 富木島公民館
5月17日(日)	9:00～11:00 市役所公用車駐車場

※どの会場でも受けられます（雨天実施）

袋などをお持ちください。
◎新しく犬を飼われた方
生後91日以上の犬は、集合注射会場または生活環境課、市の委託を受けた動物病院で登録を行なってください。一覧は市ホームページに掲載しています。生活環境課で登録を行う際は、狂犬病予防注射が済んでから登録をしてください。
◎犬の死亡、飼い主の住所や犬の所在地が変わった場合
生活環境課へ届けください
ただし、知北平和公園組合で火葬の際、死亡の届けを出された場合は、市役所への届け出しは必要ありません。
詳しくは、生活環境課へ。

住宅用地球温暖化対策設備等導入促進費補助金

再生可能エネルギーの利用促進と温室効果ガスの排出抑制による地球温暖化防止に寄与するため、住宅用太陽光発電施設などの設置費用を補助します。

●対象者

自らが居住する市内の①住宅に太陽光発電施設などを設置する方、②太陽光発電施設などが設置された住宅を購入する方

●補助対象

市が定めた要件に適合した住宅用太陽光発電施設などの設置費用

●補助金額

下の表のとおり

補助金額

	補助対象	補助金額
単独補助	家庭用エネルギー管理システム (HEMS)	1基につき10,000円。ただし、他補助対象設備と同時に申請する場合は、一体的導入による補助を優先する。
	家庭用燃料電池システム	1基につき50,000円
	定置用リチウムイオン蓄電システム	1基につき80,000円。ただし、他補助対象設備と同時に申請する場合は、一体的導入による補助を優先する。
	電気自動車等充電設備	1基につき50,000円。ただし、他補助対象設備と同時に申請する場合は、一体的導入による補助を優先する。
一体的導入	住宅用太陽光発電施設 家庭用エネルギー管理システム (HEMS) 定置用リチウムイオン蓄電システム	設備を構成する太陽電池モジュールの最大出力値 (4 kW 上限) に10,000円を乗じて得た額 (1,000円未満の端数があるときは、端数金額を切り捨てた額) に90,000円を加算した額とし、130,000円を限度とする。
	住宅用太陽光発電施設 家庭用エネルギー管理システム (HEMS) 電気自動車等充電設備	設備を構成する太陽電池モジュールの最大出力値 (4 kW 上限) に10,000円を乗じて得た額 (1,000円未満の端数があるときは、端数金額を切り捨てた額) に60,000円を加算した額とし、100,000円を限度とする。
	住宅用太陽光発電施設 家庭用エネルギー管理システム (HEMS) 高性能外皮等	設備を構成する太陽電池モジュールの最大出力値 (4 kW 上限) に10,000円を乗じて得た額 (1,000円未満の端数があるときは、端数金額を切り捨てた額) に110,000円を加算した額とし、150,000円を限度とする。

※住宅用太陽光発電施設の単独補助は平成30年度で終了しました

●申し込み

設置工事開始日 (システムが設置された住宅を購入する方は登記予定日) の2週間以上前 [受付は4月1日 (水) ~] に市役所生活環境課 (5階) へ

また、最近、販売や取り付けなどに関するトラブルが多く発生しています。

複数の業者から見積りをとるなど慎重に検討しましょう。

申請手続きを設置業者などに依頼したことによるトラブルには責任を負いかねますのでご注意ください。

詳しくは、申込先へ。

開始します 東海市高齢者安全運転支援装置設置費補助金

近年、全国的に高齢運転者が関係した重大な交通事故が多発しており、本市においても2年に入り高齢運転者による交通死亡事故が発生しました。

市では、高齢運転者の運転免許証自主返納を促していますが、日常生活において自動車に頼らざるを得ない方もいるため、後付けの急発進等抑制装置の購入及び設置費に対して補助事業を開始します。

●対象者

市内に住所を有し、3年4月1日現在で65歳以上になる方

●対象装置

4月1日 (水) 以降に購入及び設置した、国土交通省の性能認定を受けた後付けの急発進等抑制装置 (ペダル踏み間違い急発進等抑制装置) [対象装置については、(一社)次世代自動車振興センターのホームページをご覧ください]

●限度額

◎障害物検知機能付…32,000円

◎障害物検知機能なし…16,000円

いずれも購入費用 × 4/5 (千円未満切り捨て)

で計算

●申込期間

4月1日～3年3月5日 (金)

●申し込み

次の①～③を持参して、市役所交通防犯課 (3階) へ

① 補助金交付申請書兼実績報告書 (規定用紙)

② 補助金交付請求書 (規定用紙)

③ 安全運転支援装置取扱事業者が発行する「安全運転支援装置販売・設置証明書」

規定用紙は申込先で配布するほか、市ホームページからもダウンロードして使用できます。

詳しくは、申込先へ。

4月1日 (水) から市役所の組織・機構が変わります

■幼児保育課に保育計画・民間事業支援室を設置

元年度から始まった幼児教育・保育の無償化制度への対応強化を図り、適切な幼児教育・保育環境の整備に向けて、幼児保育課内に保育計画・民間事業支援室を設置します。

■社会教育課に青少年育成グループを設置

青少年センター (元年度末で廃止) で実施していた補導センターなどの青少年健全育成事業を、学校現場と連携を図りながら実施するため、教員研修センター内に、社会教育課青少年育成グループを設置します。

65歳以上75歳未満の方へ 運転免許証自主返納をされた方への支援内容が変わります

市では、交通事故防止を目的とした高齢者運転免許証自主返納推進事業を行なっています。

4月1日 (水) から支援内容が一部変更になりますので、お知らせします。

運転に不安をもつ65歳以上の方は、この機会に運転免許証の返納を考えてみませんか。

●対象者・支援内容
◎65歳以上75歳未満の方：東海市らんらんバス特別乗車証 (らんらんバスに乗車の際、乗務員に提示すると無料で乗車できます)
◎75歳以上の方：タクシー料金助成券

●手続方法
① 東海警察署などで運転免許証の返納手続きを済ませ、運転免許証の取消通知書を受け取ってください
② 取り消し済みの運転免許証と取消通知書を持参して、市役所交通防犯課 (3階) で申請してください
詳しくは、交通防犯課へ。

後期高齢者医療制度協定保養所利用助成事業

後期高齢者医療の被保険者の方は、協定保養所に宿泊する際、1泊当たり通常料金から助成額を差し引いた額で利用できます。
ぜひ、ご利用ください。

- 対象者 県後期高齢者医療制度の被保険者
 - 利用助成額 1人1泊につき1,000円（年度内4泊まで）
 - 協定保養所
 - ◎サンヒルズ三河湾（蒲郡市）
電話 0533-68-4696
 - ◎すいとぴあ江南（江南市）
電話 0587-53-5555（予約専用）
 - ◎豊田市百年草（豊田市）
電話 0565-62-0100
 - ◎温泉ホーム松ヶ島（三重県桑名市）
- 電話 0594-42-3330
◎あいち健康の森プラザホテル（東浦町）
電話 0562-82-0211
◎シーサイド伊良湖（田原市）
電話 0531-35-1151
- 申し込み 協定保養所へ直接、宿泊予約をしてください
なお、案内パンフレットは市役所国保課（1階）で配布しています。
詳しくは、国保課または県後期高齢者医療広域連合（電話 052-955-1205）へ。



補助します 緑化に対する費用

- 緑のまちづくりを推進するため建築物などの屋上、壁面、空地、駐車場の緑化工事及び生垣設置の工事費用が対象になります。
- 県の都市緑化推進事業
 - 対象事業 屋上緑化、壁面緑化、空地緑化、駐車場緑化、生垣設置
 - 交付額 対象経費の2分の1を基本（上限：50万円、下限：10万円）
 - 対象規模 面積の合計が50㎡以上、生垣設置は延長15m以上及び1m当たり2本以上の植栽が必要
 - 市の都市緑化推進事業
 - 対象事業 屋上緑化、壁面緑化、駐車場緑化
 - 交付額 対象経費の2分の1を基本（限度額：屋上緑化・壁面緑化3万円/㎡、駐車場緑化2万円/㎡）（上限：50万円、下限：1万円）
 - 市の生垣等緑化補助事業
 - 新たに生垣を設置する場合 対象経費の2分の1（限度額3千円/㎡、全体限度額：6万円）
 - 既存のブロック塀などを取り壊しその部分に生垣などを設置する場合 交付額 通学路で1m以上のブロック塀など（限度額：1万4千円/㎡、全体限度額28万円）
 - 分譲用の住宅地などに設置する場合 交付額 千500円/㎡（限度額：1宅地につき4万5千円）
 - 集合住宅用の住宅地に設置する場合 交付額 千500円/㎡（限度額：最も個数の多い階の戸数に3万円を乗じた額）
- なお、申請は必ず工事着手前に行なってください。
補助内容及び補助用件についてなど詳しくは、市役所花と緑の推進課（4階）へ。

猫避妊等手術費補助金

- 市では、地域ねこの避妊または去勢手術費の一部を補助します。
- 対象・補助額 地域ねこ活動団体（市内の野良猫を地域住民の合意と協力のもと共同飼養する活動団体）として市へ登録した団体が飼養管理する飼い主のいない猫
 - 避妊手術：1万円/1匹
 - 去勢手術：6千円/1匹
- ◆地域ねこ活動とは
飼い主のいない猫に避妊去勢手術を施しこれ以上増えないようにし、寿命を全うするまで地域で適切なエサやりとトイレの管理をしていく活動です。
- ◆猫を飼っている方へ
飼い猫と分かるように必ず首輪を付け、交通事故やフン害などを防ぐため室内飼育に努めましょう。
詳しくは、市役所生活環境課（5階）へ。

策定しました

- 第2期東海市総合戦略
- 東海市公共建築物再編計画
- 第2次東海市環境基本計画後期計画

第2期東海市総合戦略

- 概要 中長期的な将来を見据え、少子高齢化、人口減少、地域経済の縮小といった日本全体が抱えている課題に的確に対応していくために、第6次総合計画で進めている施策を基本に、新たな視点を取り入れ、戦略的なまちづくりをめざし策定
- 計画期間 2年度～6年度
- 担当部署 市役所企画政策課（3階）

念や取組方針などを示すため策定

- 計画期間 2年度～21年度
- 担当部署 公共施設マネジメント室（3階・企画政策課内）

第2次東海市環境基本計画後期計画

- 概要 「未来につなぐ美しいふるさと東海」を目指し、市民、事業者、地域・団体、行政が協働し、さまざまな環境への取り組みを推進していくために策定
- 計画期間 2年度～6年度
- 担当部署 市役所生活環境課（5階）

- 概要 将来にわたって健全な財政運営を行いつつ、市民の皆さんが必要とする公共サービスを継続的に提供するため、公共建築物の最適な配置を進める理

東海市公共建築物再編計画

- 概要 市役所生活環境課（5階）
 - 計画期間 2年度～6年度
 - 担当部署 市役所生活環境課（5階）
- なお、各戦略・計画は市ホームページでもご覧いただけます。
詳しくは、各担当部署へ。

企画提案を募集します 令和3年度実施まちづくり協働推進事業

まちづくりの主役は、地域の良さや課題を1番よく知っている市民の皆さんです。まちづくり協働推進事業の実施団体になって、積極的をめざすまちの姿を実現してみませんか。

まちづくり協働推進事業は、市民活動団体などのNPOと市が協働（お互いの長所を生かしながら、パートナーシップを組むこと）で行う事業です。

募集概要等

●事業の流れ

- ① 企画提案書の提出
- ② 審査（1次・2次）により団体を選考
- ③ 団体と市の事業担当課が企画内容などの協議
- ④ 予算が確定した場合は、3年度に事業実施

●応募資格

次の条件を満たす市内で活動する市民活動団体

- ① NPOと行政の協働指針「とうかい協働ルールブック 2006」に署名した団体であること
- ② 5人以上で構成され、定款または規約を有し、責任者が明確であり、団体として独立した経理を行なっていること
- ③ 提案した事業について実施する意志があること

●申し込み

5月11日（月）～18日（月）に市役所市民協働課（1階）へ

●募集要項・募集事業概要の配布

市民活動センター、市民協働課で配布するほか、市ホームページからもダウンロードして使用できます

詳しくは、申込先へ。

まちづくり協働推進事業 募集一覧

※詳しくは、募集事業概要をご覧ください

事業名	概要	事業担当課
地域ねこ活動推進事業	野良猫によるトラブルを減らす取り組みである地域ねこ活動について、より一層普及活動を図るために、広報活動、説明会を開催	市役所生活環境課（5階）
男女共同参画啓発事業	市民への男女共同参画に関する意識啓発・情報発信を行うため、講座の開催、情報誌の発行及び啓発原稿の作成を行う	市役所女性・子ども課（6階）
女性の活躍支援講座等開催事業	女性が職業生活において十分に能力を発揮し活躍できるよう、働く女性同士の交流の場を提供するために、講座などを開催	市役所女性・子ども課（6階）

戦没者ご遺族の皆さんへ

第十一回特別弔慰金を支給

戦没者などの死亡当時のご遺族で、2年4月1日において、恩給法による公務扶助料や遺族年金などを受けられない方がいない場合に、額面25万円・5年償還の記名国債が支給されます。

●対象者

次の順番による先順位のご遺族お1人

1 弔慰金の受給権者

2 戦没者などの子

3 戦没者などの①父母・②孫・③祖父母・④兄弟姉妹（戦没者などの死亡当時、生計関係を有していることなどの要件を満たしているかどうかにより、順番が入れ替わります）

4 1～3以外の戦没者などの3親等内の親族（戦没者などの死亡時まで引き続き1年以上の生計関係を有していた方に限ります）

●請求手続き

請求書（規定用紙）に必要な書類を添えて、市役所社会福祉課（1階）へ。規定用紙は社会福祉課で配布します

なお、必要書類は戦没者などの続柄などにより異なりますので、窓口で確認させていただきます。

●請求期間

5年3月31日まで

詳しくは、社会福祉課へ。

ご利用ください 大池公園花だより

大池公園では、早春の梅、春の桜、初夏の花しょうぶのほかにも、四季折々でさまざまな草木の花、実、新緑、紅葉などが楽しめます。

今、園内のどこでどんな花が咲いているのか一目でわかる花だより情報板を、公園管理事務所内談話室に設置していますので、ご利用ください。

詳しくは、東海市施設管理協会（大池公園管理事務所内・電話 052-603-4155）へ。

聴覚障害のある方へ

手話通訳者が
対応します



市役所に手話通訳者を設置しています。市役所での手続きやお問合せなどの時にご利用ください。

●設置日時

月～金曜日の◎午前9時～正午、◎午後1時～5時

●利用方法

市役所社会福祉課（1階）のカウンターにあるチャームを押してください。利用料金は無料です。詳しくは、社会福祉課へ。

令和2年度予算を 公表します

- ・西知多医療厚生組合
- ・知多北部広域連合
- ・知北平和公園組合

西知多医療厚生組合

西知多医療厚生組合は、東海市と知多市で組織し、し尿処理事業、ごみ処理施設建設事業、健康増進施設建設事業、看護専門学校事業及び病院事業を運営しています。

- ◎一般会計
歳入歳出いずれも 28 億 6,380 万 2,000 円
- ◎し尿処理事業特別会計
歳入歳出いずれも 2 億 5,648 万 9,000 円
- ◎ごみ処理事業特別会計
歳入歳出いずれも 2 億 5,332 万 4,000 円
- ◎健康増進施設事業特別会計
歳入歳出いずれも 1,864 万 2,000 円
- ◎看護専門学校事業特別会計
歳入歳出いずれも 1 億 5,757 万 2,000 円
- ◎病院事業会計
 - ・収益的収入…141 億 16 万円
 - ・収益的支出…141 億 5,507 万円
 - ・資本的収入… 5 億 2,892 万円
 - ・資本的支出… 9 億 3,449 万円

- ◎本市の2年度負担金
17 億 3,845 万 8,579 円
詳しくは、西知多医療厚生組合総務課（電話 0562—32—1597）へ。



知多北部広域連合

知多北部広域連合は、東海市、大府市、知多市及び東浦町で組織し、介護保険事業を運営しています。

- ◎一般会計
歳入歳出いずれも 36 億 8,186 万円
- ◎特別会計
歳入歳出いずれも 230 億 534 万円
- ◎本市の2年度負担金
11 億 96 万 6,000 円
詳しくは、知多北部広域連合（電話 052—689—1651）へ。

知北平和公園組合

知北平和公園組合は、東海市、大府市、東浦町で組織し、知北斎場・知北霊園を管理しています。

- ◎一般会計
歳入歳出いずれも 2 億 2,254 万 4,000 円
- ◎霊園事業特別会計
歳入歳出いずれも 1 億 2,775 万 4,000 円
- ◎本市の2年度負担金
1 億 581 万 7,000 円
詳しくは、知北平和公園組合（電話 0562—48—5511）へ。

春の安全なまちづくり県民運動・全国交通安全運動

安全なまちづくり県民運動 (4月1日～10日)

◎銀行員になりすまし、カードをだまし取る手口が急増しています
「今のカードでは手続きできないので、新しいカードに変更します」「担当者に行かせますので、カードを預けてください」などと電話をかけ、言葉巧みにキャッシュカードをだまし取り、口座から現金を引き出します。
銀行員・役所職員・警察官がキャッシュカードの暗証番号を聞いたり、自宅までキャッシュカードを取りに来たりすることは絶対にありません。
まずは、相手先の氏名や電話番号を確認して電話を切り、1人で判断せず、家族や警察に相談しましょう。

全国交通安全運動（4月6日～15日）

◎思いやり運転を心がけましょう
4月は、ピカピカのランドセルを背負った新1年生を見掛ける時季であり、慣れない道での通学が始まります。
また、ドライバーの方も転勤や転居などで利用する道が変わる時季でもあるため、通勤・通学の時間帯の交通事故が心配されます。
ドライバーの皆さんは、通学路標識のある道路を通行する際は、いつもより速度を落として通行し、横断歩道を渡ろうとしている歩行者を見掛けたら、必ず止まって渡らせてあげるなど、思いやり運転をお願いします。
詳しくは、市役所交通防犯課（3階）または東海警察署生活安全課・交通課（電話 0562—33—0110）へ。



市議会だより

令和2年第2回東海市議会臨時会は、4月9日（木）午前9時30分から議会議場で開かれる予定です。
傍聴される方は、当日受付で、住所・氏名を記入し、傍聴券の交付を受けてください。定員は、一般傍聴席 60 人、車椅子用傍聴席 2 人です。
なお、車椅子で傍聴される場合は、事前に議会事務局までご連絡ください。

- 公募物件
商工センターの清涼飲料水の自動販売機1台
応募資格



公募します 商工センターの 自動販売機 設置業者

- 募集要項に定める必要な資格を有する法人
- 選定方法
申し込みによるもの。申し込みが複数になる場合は、くじ引きによる抽選
- 申し込み
4月10日（金）までに申込書（規定用紙）に必要事項を記入し、市役所商工労政課（5階）へ
- なお、募集要項・規定用紙は申込先で配布するほか、市ホームページからもダウンロードして使用できます。
詳しくは、申込先へ。

◆ 4月 芸術劇場でのイベントのご案内 ◆

4月に芸術劇場の各施設で、一般公開で開催される主なイベントは下の表のとおりです。

イベント内容や入場料などについて詳しくは、芸術劇場ホームページをご覧ください。表中の主催者などへお問い合わせください。

なお、イベントにより、掲載内容に変更がある場合があります。

【掲載内容：3月23日(月)時点】

と き	イベント名	開催場所	開演時間	入場料	主催者など
8日 水	交流パフォーマンス 鹿島俊裕(狂言)	交流広場	午後零時30分～	無	芸術劇場文化芸術課(3階)
9日 木	交流パフォーマンス アッチ(ポップス/ピアノ弾き語り)	交流広場	午後零時30分～	無	芸術劇場文化芸術課(3階)
16日 木	知多巡礼(19日まで)	ギャラリー	午前10時～ (16日は 午後1時～)	無	太田さん (電話0562-33-0438)
	交流パフォーマンス チャルピー(ポップス/ギター弾き語り)	交流広場	午後零時30分～	無	芸術劇場文化芸術課(3階)
18日 土	交流パフォーマンス JPMゴスペルクワイア(ゴスペル)	交流広場	午前11時～	無	芸術劇場文化芸術課(3階)
20日 月	休館日				
26日 日	第36回JMU中部マンドリンフェスティバル	大ホール	午後1時～	無	(一社)日本マンドリン連盟中部支部支部長・原さん (電話052-221-1050)
29日 水	交流パフォーマンス ウクレレしょうべい(童謡・歌謡曲/ウクレレ弾き語り)	交流広場	午前10時～	無	芸術劇場文化芸術課(3階)

芸術劇場で日頃の芸術活動の成果を発表してみませんか？

芸術劇場では「交流ギャラリー」として、平面作品を展示できる場所を貸し出します。

- 期間 搬入搬出を含む2週間以内(芸術劇場と調整の上決定します)
 - ところ 芸術劇場交流ギャラリー(1階・2階)
 - 応募資格 どなたでも(個人・団体不問)
 - 制限事項 展示できる平面作品(1点あたりの大きさ 150cm×100cm以内・重量 30kg以内)、その他事項については、芸術劇場ホームページをご覧ください
 - 利用料 無料
 - 申し込み 随時、応募用紙(規定用紙)に必要事項を記載して、直接芸術劇場文化芸術課(3階)へ。郵送、メール及びFAXでは受け付けません。規定用紙は、申込先で配布するほか、芸術劇場ホームページからもダウンロードして使用できます
- 応募条件など詳しくは、芸術劇場ホームページをご覧ください。文化芸術課へ。

車両を売却します

公立西知多総合病院では、不要になった車両を売却します。

●物件

乗合自動車〔トヨタハイエースコンピューター（20年式）・燃料はガソリン〕

●資格

地方自治法施行令第167条の4第1項に規定する自ら意思決定できない方、破産手続開始の決定を受けて復権を得ない方などに該当しない方

●条件

落札者は、入札金額に、消費税と地方消費税とリサイクル預託金を加算した金額で契約。車両は現状渡しで、引き渡し後の補償は一切行わない。買い取り後、直ちに廃車手続き（車検切れのため必須。車検切れによる病院の継続検査なし）、名義変更を行い、車体の文字などを消すこと

●申し込み

4月13日（月）～24日（金）の午前8時30分～午後5時15分（24日は3時まで）に住所、氏名、電話番号と「入札書在中」と記入した封筒に、入札書（入札書提出日付、物件名、入札金額、住所、氏名、電話番号を記入し押印）を入れて封をし、2箇所のとじ目に押印したものに、本人確認のための運転免許証などを添えて、公立西知多総合病院管理課へ

なお、郵送の場合の期限は4月23日（木・必着）で、事前に申込先へ連絡が必要です。

詳しくは、病院ホームページをご覧ください。申込先へ。

まちかど 掲示板

シャドーボックス作品展

- とき 4月10日（金）～21日（火）午前10時～午後4時（15日（水）・16日（木）を除く）
 - ところ 茶房じゅん（大田町）
 - 内容 シャドーボックスはなみずき・永井泰子さんの作品展
- 詳しくは、永井さん（電話052-6001-3938）へ。

Animal Carnival

- とき 4月12日（日）午前10時30分～午後3時30分
 - ところ どんでん広場
 - 内容 しつけ教室や動物とのふれあいなどを体験するエリアや動物に関するハンドメイド作品などがずらりと並ぶエリアで1日楽しめるイベント。飲食エリアもあり（リードなど着用でペット同伴可）
- 詳しくは、永田さん（電話090-5877-5443）へ。

第17回 STW合同水彩画作品展

- とき 4月16日（木）～19日（日）午前9時～午後5時（16日は午後1時～19日は4時まで）
 - ところ 文化センター
 - 内容 文化センターで学ぶ仲間たちの作品展
 - 入場料 無料
- 詳しくは、真子さん（電話0562-36-0052）へ。

ボフシングサークル パンチドロフィット 体験会

- とき 4・5・6月の原則金曜日の午後7時～9時
 - ところ 勤労センター
 - 内容 ボフシングのミット打ちを中心に、ダイエット・ストレッチ解消・運動不足解消になるトレーニングを行う
 - 定員 15人
 - 参加料 数百円程度（人数により変動・場所代として）
 - 申し込み 随時、小西さん（電話090-9903-2600）へ
- 詳しくは、申込先へ。

新緑の中de
ランチ&お散歩

独身の男女で彩りの良いサ
ンドイッチ作りを楽しみ、散
歩をしながら会話を深め、素
敵な一時を過ごしませんか。
●とき 5月10日(日) 午前
10時～午後2時30分(受付は
9時40分～) ●ところ
あわせ村保健福祉センター
●対象者 市及び市近隣に在
住・在勤の結婚を希望する25
～49歳の独身男女 ●内容
サンドイッチ作り・散歩しな
がらの交流 ●定員 男女各
12人(応募者多数の場合は抽
選・初めての方を優先) ●講
師 ジャパンホームベーク
ングスクール師範・中村清子
さん ●参加料 千800円(食
材費など) ●持ち物 エプ
ロン、マスク、ふきん、手拭
き、身分証明書 ●申し込み
4月1日(水)～11日(土)
に結婚応援センターへ。電話
でも受け付けます
詳しくは、申込先へ。

子育て広場・子育てサロン

子育て広場では、参加者同士で交流したり、親子で身体を動かしたり、ふれあい遊びをしたりします。ひよこサロンでは、体重測定や参加者同士で交流したりします。よちよち広場(南部)では、栄養士に相談もできます。広場やサロンでは、育児相談も受け付けます。

●持ち物 ◎ねんね・よちよち広場…バスタオル ◎ひよこサロン…赤ちゃんに必要な物 ●申し込み 不要

子育て広場(子育て総合支援センター主催)		
行事名	とき	ところ
	対象者	
ねんね広場	4月23日(木) 午前10時～11時	子育て総合支援センター
	生後3か月～7か月の子どもと親	
よちよち広場	4月16日(木) 午前10時～11時	子育て総合支援センター
	生後8か月～11か月の子どもと親	

子育て広場(南部子育て支援センター主催)		
行事名	とき	ところ
	対象者	
よちよち広場	4月22日(水) 午前10時～11時	南部子育て支援センター
	生後8か月～11か月の子どもと親	
のびのび広場	4月20日(月) 午前10時～11時	南部子育て支援センター
	2・3歳の子どもと親	

子育て広場(北部子育て支援センター主催)		
行事名	とき	ところ
	対象者	
ねんね広場	4月22日(水) 午前10時～11時	北部子育て支援センター
	生後3か月～7か月の子どもと親	
のびのび広場	4月27日(月) 午前10時～11時	北部子育て支援センター
	2・3歳の子どもと親	

子育てサロン(北部・南部支援センター主催)		
行事名	とき	ところ
	対象者	
ひよこサロン	4月24日(金) 午前10時～11時	北部子育て支援センター
	4月27日(月) 午後1時30分～2時30分	南部子育て支援センター
	生後4か月～10か月の子どもと親	



広報掲載イベントなどの開催状況について

4月15日(水)までに開催予定の市主催のイベントなどについては、中止または延期が決定しているものもありますが、16日(木)以降の開催状況は未定です。

16日以降に開催するものについては、広報とうかいに掲載されているものでも中止または延期になる場合があります。詳しくは、各担当課へお問い合わせください。

TOKAI お知らせコーナー

東海市エコスクール
大池公園の四季を
歩こう



大池公園でグリーンウォー
キングを楽しみませんか。
●とき 年末年始を除く毎
日。時間は午前8時30分～午
後5時 ●ところ 大池公園
管理事務所 ●内容 公園管
理事務所受付で解着用紙をも
らい、公園内の約15箇所のポ
イントで、花や実・葉を観察



東海市
少年少女
発明クラブ



東海市少年少女発明クラ
ブは、公開教室を開催すると
共に、2年度のクラブ員を募
集します。
教室では、複数の指導員の
もと、道具の使い方から学

し、樹木名などを当てる

●参加料 無料

なお、全問解答者には記念
品を差しあげます(数に限り
あり)。
詳しくは、東海市施設管理
協会(大池公園管理事務所内・
電話052-603-415
5)へ。

ねんね・
よちよち・パパ広場

お父さんとお子さんでふれ
あい遊びをしませんか。ぜひ、
ご参加ください。
●とき 6月13日(土) 午前
10時～11時30分 ●ところ

■公開教室

●とき 4月19日(日) ①基
礎工作教室：午前10時～正
午 ②応用発明教室：午後
1時30分～3時30分 ●と
ころ 文化センター ●内
容 ゴム動力車の作製
●参加料 無料
●2年度クラブ員募集
●とき 5月～3年2月①
●共通
●対象者 ①市内在住・在学
の小学2・3年生 ②市内在
住・在学の小学4年生～中学
3年生 ●定員 各24人(先
着順) ●申し込み 4月6
日(月)から市役所社会教育
課(6階)へ。電話でも受け付
けます
●参加料 各3千
800円(年額)

興味のある方は、発明クラ
ブの教室を1日体験できる
公開教室にご参加ください。

市民活動センター ●対象者
生後3～11か月の子どもとそ
の保護者 ●内容 親子ふれ
あい遊び ●講師 小仲賀世
子さん ●持ち物 バスタオ
ル・靴を入れる袋 ●申し込
み 不要
詳しくは、子育て総合支援
センターへ。

芸術劇場開館5周年を記念し、開催します。
鷹山公の師・平洲先生の物語。演劇界の至宝、わかぎふさん作・演出で必見です。
●とき ①6月27日(土)午後6時(開場は5時30分) ②6月28日(日)午後2時(開場は1時30分) ●ところ 芸術劇場多目的ホール ●出演者 野田晋市さん(リリパットアーミーII)、原川浩明さん(花組芝居)、鈴木健介さん、うえだひろしさん(リリパットアーミーII)、小椋あずきさん、美斉津恵友さん(花組芝居)など ●入場料(全)



細井平洲先生
没後20年記念
名もなき花を愛でる人
〜細井平洲物語〜

席指定) ●一般:2千500円
◎小中高生:千円(未就学児入場不可) ●託児 各10人
①は6月20日(土)、②は6月21日(日)までに要申込
●先行販売 4月11日(土)午前9時(ユウナルフレンドメンバーズプラチナ会員対象) ●一般販売 4月18日(土)午前9時
なお、チケットは芸術劇場及びインターネットで販売します。先行販売で売り切れた場合は、一般販売を行います。
また、車椅子席をご希望の方は、窓口のみの取り扱いになります。
詳しくは、芸術劇場ホームページをご覧ください。文化芸術課(3階)へ。
ワークショップ
春色女子の
プチかわ華バッグ
●とき 4月18日(土) ◎午前の部:午前10時~正午 ◎午後の部:午後1時~3時 ●ところ 観光物産プラザ

図書館だより

中央図書館

ぼうげんの本展

とんがりぼうしの小人、オシップが赤い糸を見つけました。「どこまでつづくんだらう?」赤い糸をたぐっていくとそこには...
いろいろな生きものや小物



●対象者 小学生以上 ●内容 針と糸を使わずに本体を作り、レースやデコパーツなどでかわいらしく華やかに飾って、大人女子もときめく「おでかけプチバッグ」を作製

春の山野草展示会

●定員 各6人 ●講師 アトリエiroorio ●参加料 1人1作品2千円(材料費を含む) ●申し込み 観光物産プラザへ
なお、公共駐車場をご利用の場合は2時間まで無料です。観光物産プラザで手続きをしてください。
詳しくは、申込先へ。
●とき 4月18日(土)・19日(日)。時間はいずれも午前9時~午後4時 ●ところ 上



野公民館 ●内容 作品約100点、さつき盆栽は早咲き種の花と樹形の展示 ●入場料 無料
詳しくは、東海市文化協会(文化センター内・電話0562-33-8530)へ。

本のリサイクル日

●とき 4月12日(日)午前9時

横須賀図書館

●とき 4月10日(金)午前11時~11時15分 ●ところ 横須賀図書館 ●対象者 未就学児 ●内容 絵本・紙芝居など



東海市エコスクールに参加してみませんか

エコスクールでは、環境について楽しく学べる講座を下の表のとおり開催する予定です。詳しくは、各問合先へ。

とき	講座名	問合先
4月25日(土)	公園のタケノコを採って各種料理を学ぼう	東海市施設管理協会(電話052-603-4155)
5月中	春の親子農業体験教室	農業センター
5月16日(土)	ヒメボタルに会いに行こう	東海市施設管理協会
5月23日(土)	公園の梅の実を採って各種料理を学ぼう	東海市施設管理協会
5月24日(日)	東海市自然探検隊① ~横須賀新川の生き物を調べよう~	市役所生活環境課(5階)
夏	藤前干潟と海の生き物 ~生物多様性の保全について学ぶ~	
夏	名古屋港の水質を実感しよう!	
7月11日(土)	夏の昆虫とオオケマイマイをみつけよう	東海市施設管理協会
8月22日(土)	エコって工作2020 手づくり紙細工教室	まち・ネット・みんなの広場(電話0562-77-0046) 東海市施設管理協会
8月23日(日)	東海市自然探検隊② ~上野新川の生き物を調べよう~	生活環境課
9月・10月中	アロマキャンドルづくり	東海市施設管理協会
9月19日(土)	秋の虫をみつけよう	東海市施設管理協会
10月中	秋の親子農業体験教室	農業センター
10月11日(日)	アサギマダラを見つけにいこう	東海市施設管理協会
10月18日(日)	公園のキノコを観察しよう	東海市施設管理協会
秋冬	たのしくエコクッキング つくってあそぼう!エコたっこ	生活環境課
11月中	家庭園芸講座 果樹コース (家庭用果樹の植付けと施肥)	農業センター
11月7日(土) 8日(日)	自然工作~ in 東海秋まつり~	生活環境課
12月中旬	星の観察会	東海市施設管理協会
3年1月23日(土)	公園の野鳥を観察しよう	東海市施設管理協会
2月13日(土)	朽木にすむ虫を観察しよう	東海市施設管理協会
3月7日(日)	みんなでウォーキング	東海市施設管理協会



幼児期家庭教育講座 ぼちぼち育自その1

回	とき	テーマ	講師
1	5月19日(火)	「健やかな子どもを育てる～幼児の遊びと絵の発達段階～」 第1回…よく遊ぶ子は、よく育つ(らくがきのすすめ) 第2回…幼児画の発達プロセス(絵を描く子・描けない子) 第3回…子は親の背中をみて育つ(支援いろいろ)	市民大学教員・ 廣田始明さん
2	6月2日(火)		
3	6月16日(火)		
4	6月25日(木)	ママのための楽しいリラックスヨガ	市民大学教員・ 宮澤佳子さん
5	7月3日(金)	簡単クラフトバンドで可愛いかご作り	市民大学教員・ 野村由美さん

※時間は午前10時～11時30分

幼児期家庭教育講座 ぼちぼち育自その1

各分野の専門家による話を聞き、「育自」だけでなく「育自」を楽しむ5回連続講座です。

●とき・テーマ・講師 左の表のとおり ●ところ 上野公民館 ●対象者 幼児の保護者または家庭教育に興味のある方 ●定員 20人(応募者多数の場合は抽選) ●参加料 無料(第5回は材料費500円が別途必要) ●託児あり(満1歳以上・おやつは各自持参) ●申し込み 4月14日(火)までの午前9時～午後8時(月曜日を除く)に上野公民館へ。電話でも受け付けます

詳しくは、申込先へ。

高齢者大学講座

教室の皆さんと交流を深め、一緒に学んでみませんか。初めての方も大歓迎です。

●とき・ところ・テーマ・講師 下の表のとおり ●対象者 60歳以上の市内在住・在勤者 ●定員 各教室100人程度 ●参加料 各教室300円(5月の開講式で徴収・屋外研修は実費負担) ●申し込み 4月1日(水)～15日(水)に受講申込書(規定用紙)に必要事項を記入し、文化センター、各会場、市役所社会教育課(6階)へ。規定用紙は各教室の会場で配布します

なお、文化センターは郵送(〒477-0036 横須賀町狐塚11、FAX(0562)3219318)でも受け付けますが、電話では受け付けません。詳しくは、文化センターへ。

高齢者大学講座

実施月など	会場	名和教室	北部教室	渡内教室	中部教室	南部教室	加木屋教室
		(上名和公民館)	(上野公民館)	(渡内公民館)	(富木島公民館)	(文化センター)	(三ツ池市民館)
第1回 5月	開講日	1日(金)	12日(火)	14日(木)	19日(火)	15日(金)	21日(木)
	テーマ	「認知症にならずに健康で長生きする秘けつ」 講師：星城大学リハビリテーション学部教授・竹田徳則さん、藤田高史さん					
第2回 6月	開講日	5日(金)	2日(火)	4日(木)	16日(火)	19日(金)	18日(木)
	テーマ	「明るく楽しく元気よく！ウクレレしょうべいと歌いましょう♪」 講師：ウクレレしょうべい・戸崎しょう子さん					
第3回 7月	開講日	3日(金)	7日(火)	2日(木)	21日(火)	17日(金)	16日(木)
	テーマ	各教室ごとに実施					
第4回 9月	開講日	4日(金)	1日(火)	3日(木)	15日(火)	18日(金)	17日(木)
	テーマ	「いつまでも元気に楽しく歩こう」 講師：(公社)日本3B体操協会指導士・坂本千春さん					
第5回 10月	開講日	9日(金)	6日(火)	1日(木)	20日(火)	16日(金)	15日(木)
	テーマ	長久手市(トヨタ博物館)、豊明市(愛知豊明花き地方卸売市場)、東海市(日本製鉄名古屋製鉄所) ※屋外研修(定員:45人)					
第6回 11月	開講日	6日(金)	10日(火)	5日(木)	17日(火)	20日(金)	19日(木)
	テーマ	「“おはなはん”の時代～思い出す古き佳き時代～」 講師：海運史研究者・大賀清史さん					

※時間は午後1時30分～3時30分(受付は1時15分～・11月の終了時間は4時)

※中部教室の第3回、第4回は富田公民館で開催



しあわせ村の教室

① フラワーママの
ハッピーパン教室

●とき 4月15日(水) 午前9時30分～正午 ●内容 エッグ&チーズ焼きカレーパン・もっちり黒ごまロール・黒ごまプッシュアップを作る

●定員 15人(先着順) ●参加料 1組千600円(材料費を含む) ●持ち物 筆記用具、エプロン、三角巾、ふきん2枚、持ち帰り用容器、保冷剤、保冷バッグ

② 子ども料理教室

ぜひ、気軽にご参加ください。

●とき 4月19日(日) 午前9時30分～11時30分 ●対象者



者 小中学生 ●内容 クリームパスタ・白パン・ブドウゼリーを作り食べる ●定員 12人(先着順) ●参加料 1組千600円(材料費を含む) ●持ち物 筆記用具、エプロン、三角巾、ふきん2枚

③ バランスボールエクササイズ 無料体験



●とき 4月24日(金) ◎午前10時～11時 ◎午前11時～正午 ●対象者 どなたでも(お子さん連れ可) ●内容 バランスボールを使い運動する ●定員 各15人(先着順) ●参加料 無料 ●持ち物 タオル、飲み物、バランスボール(お持ちの場合)



④ 子どもパン教室

●とき 4月25日(土) 午前9時30分～11時30分 ●対象者 小中学生 ●内容 うずまきチョコロール・白ごまパン・カルピスゼリーを作る

●定員 12人(先着順) ●参加料 1組千600円(材料費を含む) ●持ち物 筆記用具、エプロン、三角巾、ふきん2枚、持ち帰り用容器、保冷剤、保冷バッグ



⑤ 男性料理教室

●とき 4月27日(月) 午前9時30分～正午 ●対象者 男性ならどなたでも ●内容

手打ちうどん・炊き込みご飯を作り食べる ●定員 15人(先着順) ●参加料 1組千600円(材料費を含む) ●持ち物 筆記用具、エプロン、三角巾、ふきん2枚

◎共通

●ところ ①②④⑤しあわせ村保健福祉センター ③しあわせ村健康ふれあい交流館

●申し込み ①②④⑤は、4月2日(木) 午前9時から、③は、4月3日(金) 午前9時からしあわせ村指定管理者(電話052-689-1128)へ

詳しくは、申込先へ。

平洲記念館・郷土資料館 各種学習会

●とき ◎古文書の会：第2土曜日 ◎平洲先生の会：第3土曜日。時間はいずれも午前10時15分～11時45分 ◎おひらき：奇数月の第1日曜日の午後2時～4時 ●ところ 平洲記念館・郷土資料館

家庭園芸講座 野菜コース



●とき 4月11日(土) 午前9時30分～11時30分 ●ところ 農業センター ●対象者 市内在住・在勤・在学者

●内容 春夏野菜の特性と栽培のポイント ●定員 30人 ●講師 野菜研究家・安井恒喜さん ●参加料 1人270円 ●申し込み 4月10日(金)までに農業センターへ。電話でも受け付けます

詳しくは、申込先へ。

令和2年度 東海市スポーツ少年団 団員募集

●入団資格 原則として満3歳以上（2年4月1日現在・男女不問） ●入団費用 ◎登録料…1,000円（年額、県登録料・国登録料を含む） ◎団費…1,000円～2,500円程度（月額） ●申し込み 随時、各申込先へ。定員になり次第締め切ります
詳しくは、申込先へ。

種目	スポーツ少年団名	募集対象	募集定員	主な活動場所	活動日時	申込先	
軟式野球	加木屋JBC	1年生以上 (条件付きで 年長も可)	制限なし	加木屋小など	土・日曜日、祝日 午前8時30分～午後5時(第1・3土は原則半 日、試合などで変更あり、季節で変更あり)	久野耕佐 (090-3459-8170)	
	東海オーシャン	1年生以上		富木島小	土・日曜日、祝日 午前9時～午後5時	黒沢正行 (090-4166-8677)	
	横須賀ブラザーズ			横須賀小	土・日曜日、祝日 午前9時～午後5時(冬季は4時まで)	菊永幸光 (090-3578-0298)	
	名和クラブ			名和小	土・日曜日、祝日 午前9時～午後1時または午後1時～5時 もしくは午前9時～午後5時	須崎和道 (090-2778-9398)	
	上野台SSS	2～5年生		20人	明倫小・船島小	土・日曜日、祝日 土・祝…午前9時～午後5時 日…午後零時30分～5時(季節で変更あり)	日置慎二 (090-3155-0402)
	荒尾イーグルス			制限なし	渡内小	土・日曜日、祝日 午前8時～午後5時	蟹江啓一 (052-601-2001)
	東海清水少年野球団			平洲小	土・日曜日 午前8時～午後5時	杉本豊明 (090-3569-0050)	
	大船クラブ	2～5年生		15人	大田小	土・日曜日、祝日 午前8時～正午または午後1時～5時	山下浩輝 (080-1617-7071)
	東海ベアーズ	1年生以上		制限なし	加木屋南小	土・日曜日、祝日 土…午前9時～正午 日・祝…午前9時～午後5時	鈴木 茂 (0562-34-7205)
	上名和ライオンズ				緑陽小など	土・日曜日、祝日 午前8時～午後4時30分	阿部恭久 (052-601-4464)
剣道	名和剣道教室	年長以上	制限なし	名和小・名和中	火・土曜日(名和小)・水曜日(名和中) 午後7時～8時30分	小島利和 (090-1862-8441)	
	横須賀剣道教室	1年生以上	10人	市民体育館	月・木曜日 午後6時45分～8時	関屋猛久 (090-1745-0850)	
	上野剣友会	年長以上	制限なし	上野中・愛知製鋼 体育館(アスカム)	火・水・土曜日 火・水(上野中)…午後7時～8時30分 土(アスカム)…午後6時30分～8時30分	中村進一 (090-4233-1540)	
	修徳館	園児以上		修徳館 日比野道場	火・木・土曜日 火・木…午後6時～7時30分 土…午後4時～6時	日比野博華 (090-8670-8430)	
	新剣会	1年生以上		日本製鉄体育館・ 富木島小	月曜日(日本製鉄体育館)、木曜日(富木島小) 午後6時30分～8時30分	安部秀利 (090-1834-0032)	
柔道	東海少年柔道教室	園児以上	制限なし	市民体育館	水・金・土曜日(通常練習)、火曜日(強化練習) 火・水・金…午後7時～9時 土…午後6時～8時	鈴木由貴 (080-1605-7007)	
空手	連体空手 東海哲心会	園児以上	30人	富木島小・緑陽小	火曜日(富木島小)、木曜日(緑陽小) 午後7時～8時50分	中林清次 (090-3953-5517)	
	東海市組討道 (空手道)	3歳以上	制限なし	しあわせ村 保健福祉センター	水曜日 午後7時～8時	近藤修匠 (090-1789-9019)	
	日本空手道 七州会	年少以上	20人	富木島公民館	水・金曜日 午後6時30分～7時30分	深谷 肇 (090-4083-5797)	
少林寺拳法	少林寺拳法 東海荒尾	2年度は募集なし		渡内公民館	月・金曜日 午後7時～8時	松下徳松 (090-1823-1133)	
バドミントン	東海市JBC	1年生以上	10人	横須賀中	日曜日 午後7時～9時	浦野真貴 (090-2614-2035)	
サッカー	名和サッカー少年団	1～5年生	◎1～3年生…10人 ◎4・5年生…若干名	名和小・渡内小	第2・4土曜日、日曜日 第4土、第1・3・5日…午前9時～午後零時 30分 第2土、第2・4日…午後1時～4時30分	富田美和 (090-9339-9778)	
	FC加木屋2000	園児以上	20人	加木屋小など	月・木・土・日曜日 月・木…午後6時30分～8時30分 土・日…午後2時～5時(冬)、午後3時～6時 (夏)	田畑公宏 (0562-32-8056)	
	東海市 サッカースクール	1年生以上	各学年 10人	船島小	月・土・日曜日 月…午後6時～8時、土・日…午後1時～4時	関 康弘 (090-8327-3207)	
	加木屋南 サッカークラブ	年中以上	各学年 20人	加木屋南小・ 三ツ池小	土・日曜日 午前9時～正午または午後1時～4時(グランド 状況や月で変更あり)	三宅基継 (0562-34-6272)	
ドッジボール	イナズマキッズ	1年生以上	10～20人	富木島小・三ツ池 小・吉田小(大府市)	水・金・土曜日 午後6時～9時	我如古光徳 (090-6091-1129)	



激励します
全国大会などの
出場者

スポーツの分野において、予選大会などを通過し、全

元浜なぎさコンサート —第4日曜日元浜公園で開催—

元浜公園で、アマチュアバンドによる野外コンサートを開催します。

■出演グループ・実行委員を募集

ロックやフォーク、三味線、和太鼓、ダンスなどどんなジャンルでも結構です。また、コンサートの運営に興味のある方は、実行委員をやってみませんか。

●とき 5月～11月の第4日曜日。時間は午前10時～午後零時30分(雨天中止) ●ところ 元浜公園 ●申し込み 東海市施設管理協会(大池公園管理事務所内・電話052-603-4155)へ

詳しくは、元浜なぎさコンサートホームページをご覧くださいか申込先へ。

国大会規模以上の大会に出場される方を激励しています。該当される方は、全国大会など出場決定後速やかに連絡してください。
●対象者 市内在住・在勤・在学者 ●条件 予選大会や選考会などを通過していること ●提出書類 全国大会などの開催要項や関係書類、予選大会または選考会などの開催要項とその結果を証明するもの
詳しくは、市役所スポーツ課(6階)へ。

市民体育館 プログラム ■トランポリンを たのしもう



トランポリンをやってみませんか。

●とき 4月27日(月)。時間は①午後3時45分～4時45分、②午後4時50分～5時50分、③午後6時～7時 ●対象者 市内在住・在園・在学の年長児、中学3年生 ●定員 各30人 ●参加料 各500円 ●申し込み 4月20日(月)の午前9時30分～午後8時(6日(月)を除く)までに印鑑と参加料を持参して、市民体育館へ
●トランポリン教室
●とき 5月11日～7月13日の月曜日で全8回(6月1日・7月6日を除く)。時間は①A



クラス：午後3時45分～4時45分、②Bクラス：午後4時50分～5時50分、③Cクラス：午後6時～7時 ●対象者 ①年長児 ②小学生 ③小学生(いずれも市内在住・在園・在学者) ●定員 ①22人 ②③各24人(いずれも先着順)

●参加料 各8千500円 ●申し込み 4月1日(水)～5月4日(月)の午前9時30分～午後8時(6日(月)を除く)に印鑑と参加料を持参して、市民体育館へ
●共通
●ところ 市民体育館 ●内容 トランポリンで空中動作やバランス感覚など動きのトレーニング、身体姿勢を良くしバランス機能、集中力を高める
いずれも詳しくは、申込先へ。



kids 忍者&かけっこ教室

●とき 5月12日～6月9日の火曜日で全5回。時間は午後6時30分～7時30分 ●ところ 市民体育館 ●対象者 市内在住・在園・在学の子供、小学2年生 ●内容 運動神経が一番発達する年代に、ドイツの運動プログラム・フィジカルコーディネーションやさまざまな種目でお子さんの脳と運動能力の発達に効果的な運動を行う ●定員 30人(先着順) ●講師 中国オリンピックトレーニングセンター認定指導員・安井顕治さん ●参加料 5千円 ●申し込み 4月1日(水)～5月5日(火)の午前9時30分～午後8時(6日(月)を除く)に印鑑と参加料を持参して、市民体育館へ
詳しくは、申込先へ。

スポーツクラブ東海 大会・教室のご案内

申し込み・問い合わせは、
(一社) スポーツクラブ東海事務局へ。

競技部門				
大会名	とき ところ	対象者 種目	参加料 問合先	申し込み
市民バドミントン大会	5月9日(土) 午前9時～	中学生以上の市内在住・在勤・在学者	3,000円/組(バドミントン部登録料を含む)	4月25日(土)まで
	市民体育館	ダブルス戦 ①男子(1～3部) ②女子(1～3部)	バドミントン部・上枝 (電話090-2938-2868)	
硬式テニス市民大会 (男子ダブルス・女子ダブルス)	5月10日(日) 午前8時～ [予備日:17日(日)]	スポーツクラブ東海テニス部登録者(当日の登録可)	2,000円/チーム(テニス部登録料:市内在住・在勤・在学者…1,000円/人、その他…2,000円/人、高校生以下…無料)	4月24日(金)まで
	加木屋テニスコート	ダブルス戦 ①男子(A級、B級、55歳以上) ②女子(A級、B級、50歳以上) ※B級は初心者	テニス部・辻本 (電話080-4846-2010)	
レディースビーチボールバレー牧野杯	5月10日(日) 午前9時～	中学校卒業以上の市内在住・在勤・在学者で構成されたスポーツクラブ東海ビーチボールバレー運営委員会に登録しているチーム(1チーム4人以上)	ビーチボールバレー運営委員会登録団体…無料	4月19日(日)まで
	市民体育館	①一般女子勝つぞの部 ②一般女子お楽しみの部	ビーチボールバレー運営委員会・黒木 (電話090-7048-8259)	

振興部門					
教室名	とき ところ	対象者 定員	内容	参加料	申し込み (先着順)
社交ダンススクール ～輝く自分を みつけよう!～	4月25日(土) 午後1時30分～4時 商工センター	市内在住・在勤・在学者 50人	「ワルツ」を踊る (初心者大歓迎)	700円	4月7日(火) ～21日(火)
エンジョイ! ノルディック ウォーク 春季3回プラン	①4月24日(金) ②5月22日(金) ③6月12日(金) 時間はいずれも午前9時30分～11時 ①平地公園 ②しあわせ村 ③大池公園	市内在住・在勤者 30人	ノルディックウォーキングで、腰や膝に負担をかけない美しい歩き方を楽しく体感する ①四季を通じて花木を楽しむ散歩道 ②大仏を眺めながらヤカン池をぐるりと回る ③草花を見ながら自然を感じる	500円	4月3日(金) ～18日(土)

※スポーツクラブ東海への会員登録が必要です(市内在住・在勤・在学者、年額500円)。申し込みは火～日曜日の午前9時～午後5時にスポーツクラブ東海へ(電話不可)。参加者が少ないときは、教室を開催しない場合があります。



小学生水泳教室

●とき ①火木コース:5月12日～6月11日の火曜日と木曜日で全10回 ②水金コース:5月8日～6月10日の水曜日と金曜日で全10回。時間はいずれも午後4時45分～6時15分 ●ところ 市営温泉水プール ●対象者 市内在住の小学生 ●定員 各50人(いずれも応募者多数の場合は抽選) ●参加料 各5千円 ●申し込み 4月1日(水)～10日(金)の午前10時～午後8時(6日(月)を除く)に市営温泉水プールへ。詳しくは、申込先へ。

AFC国際指導員の
コーディネーション
トレーニング

●とき 5月12日～6月9日の火曜日で全5回。時間は午後7時45分～8時45分 ●ところ 市民体育館 ●対象者 市内在住・在学の小3～5年生 ●内容 欧州でサッ

カー選手としてのプレー経験のある講師が指導し、運動能力が1番身に付きやすい年代に、サッカーやフットサルなどに効果的な運動を行う

●定員 30人(先着順) ●講師 AFC(アジアサッカー連盟) エリートコーチングプログラム指導員・安井顕治さん ●参加料 5千円 ●申し込み 4月1日(水)～5月5日(火)の午前9時30分～午後8時(6日(月)を除く)に印鑑と参加料を持参して、市民体育館へ。詳しくは、申込先へ。

大人でも
きれいに泳ごう
水泳教室

●とき 5月11日～6月15日の月曜日で全5回(1日を除く)。時間は午後1時30分～3時 ●ところ 市営温泉水プール ●対象者 市内在住・在勤者 ●定員 15人(先着順) ●参加料 4千円 ●申し込み 4月1日(水)～30日(木)の午前10時～午後8時(6日



(月)を除く)に参加料を持参して、市営温泉水プールへ。詳しくは、申込先へ。

キャンドルナイトヨガ
～癒しの時間～



幻想的なキャンドルの灯りに囲まれて、気持ちよく身体を伸ばしながら心を緩め、非日常の空間で癒されませんか。ヨガ未経験者でも大歓迎です。 ●とき 5月11日～6月15日

の月曜日で全4回(5月18日、6月1日を除く)。時間は午後7時～8時 ●ところ 市民体育館 ●対象者 16歳以上の市内在住・在勤・在学者 ●定員 35人(先着順) ●講師 KAORIさん ●参加料 3千円 ●申し込み 4月1日(水)～5月4日(月)の午前9時30分～午後8時(6日(月)を除く)に印鑑と参加料を持参して、市民体育館へ。詳しくは、申込先へ。

水中健康増進教室

●とき 5月12日～26日の火曜日で全3回。時間は午後8時～9時 ●ところ 市営温泉水プール ●対象者 中学校卒業以上の市内在住・在勤・在学者 ●内容 動的ストレッチマシン「ホグレル」で身体をほぐした後、水中ウォーキングで効果的にシェイプアップ ●定員 20人(先着順) ●参加料 3千300円 ●申し込み 4月1日(水)～30日(木)の午前10時～午後8時(6日(月)を除く)に市営温泉水プールへ。詳しくは、申込先へ。

く)に参加料を持参して、市営温泉水プールへ。詳しくは、申込先へ。

腰痛・膝痛改善
水中ウォーキング



●とき 5月13日～27日の水曜日で全3回。時間は午後1時30分～2時30分 ●ところ 市営温泉水プール ●対象者 中学校卒業以上の市内在住・在勤・在学者 ●内容 水の浮力で足腰の負担を抑えつつ、水の抵抗でしっかりとした運動をする ●定員 20人(先着順) ●参加料 3千300円 ●申し込み 4月1日(水)～30日(木)の午前10時～午後8時(6日(月)を除く)に参加料を持参して、市営温泉水プールへ。詳しくは、申込先へ。

●とき・ところ ◎説明会：
5月23日(土) 午後2時30分
～(約1時間)・しあわせ村保
健福祉センター ◎水泳教室
：6月6日～8月1日の土曜
日で全8回(7月18日を除
く)。時間は午後2時～4時・
市営温水プール ●対象者
気管支ぜん息などにかかって
いる市内在住の小中学生

●内容 お子さん自身が、自
分で体調管理ができるように
なることを目指し、運動習慣
づくりのきっかけとして水泳
訓練を行う ●定員 30人
(応募者多数の場合は初めて
の方を優先) ●スタッフ
医師(説明会のみ)、看護師、水
泳指導員、保健師 ●参加料



ぜん息教室

●とき・内容 下の表のとおり
●ところ 公立西知多総
合病院 ●対象者 糖尿病に
関心のある方 ●参加料 無
料 ●申し込み 公立西知多
総合病院内科外来Dブロック
受付へ。当日参加も受け付け
ます
詳しくは、申込先へ。



糖尿病教室

無料 ●申し込み 4月20日
(月)までにぜん息教室参加希
望と明記し、住所、氏名、生
年月日、電話番号、保護者氏
名を電話またはFAX(05
2-602-0390)でし
あわせ村健康推進課へ
なお、説明会には必ずご参
加ください。申込後、正式な
参加決定に際し、主治医の意
見書(規定用紙・無料)の提
出をお願いしています。
詳しくは、申込先へ。

糖尿病教室

と き	内 容	今月の運動	今月のレシピ
5月12日(火)	糖尿病とは?、糖尿病の食事・基本編	肩の運動	サラダ
6月2日(火)	初めての糖尿病～糖尿病と診断するための検査～、糖尿病の食事・応用編	膝の運動	卵料理
7月7日(火)	暑い季節にご用心～夏の療養注意ポイント～	—	野菜料理
8月4日(火)	体験談①～患者さんから学ぼう～、糖尿病と医療費	応用歩行①	麺料理
9月1日(火)	糖尿病で注意したい病気～糖尿病性腎臓病・腎症の食事療法～	お腹の運動	ご飯物
10月6日(火)	スポーツの秋!あなたの体力は?	—	デザート
11月14日(土)	第6回糖尿病市民公開講座	—	—
12月1日(火)	年末年始は危険がいっぱい～冬の療養注意ポイント～	—	肉料理
3年1月5日(火)	グループセッション～糖尿病について語ろう～	—	魚料理
3年2月2日(火)	体験談②～患者さんから学ぼう～、 血糖自己測定～偽高値を体験してみよう～	足首の運動	豆腐料理
3年3月2日(火)	フットケアってなあに、歯周病にご用心	応用歩行②	サラダ

※時間は午後2時～3時30分

まちづくり
協働推進事業
地域ね活動説明会

●とき 4月17日(金)午前10
時～ ●ところ 渡内公民館
詳しくは、市役所生活環境
課(5階)へ。



認知症介護者交流会

認知症の方を介護されてい
る家族の皆さんが情報交換す
る交流会です。
●とき 4月6日(月)午後
1時30分～3時30分 ●とこ
ろ しあわせ村保健福祉セン
ター ●参加料 200円
詳しくは、認知症の人と家
族の会・愛知県支部(電話0
562-33-7048)へ。

美ユティ
Body Wave
教室

●とき 5月14日～6月11日
の木曜日で全5回。時間は午
前10時～11時 ●ところ 市
民体育館 ●対象者 16歳以
上の市内在住・在勤・在学者
●内容 曲線動作で体幹部イ
ンナーマッスルに刺激を与え
強化し、肩甲骨周りをほぐし、
ウエストをしぼりながら「く
びれ」をつくる ●定員 35
人(先着順) ●講師 早見寿
子さん ●参加料 4千500円
●申し込み 4月2日(木)
～5月6日(水)の午前9時
30分～午後8時(4月6日
(月)を除く)に印鑑と参加料
を持参して、市民体育館へ
詳しくは、申込先へ。

ワイルドアタック&
トレーニング

リズムにあわせてパンチャ
キックを組み合わせての格闘
技エクササイズです。楽しく
シエイプアップとボディメイ
クをしませんか。
●とき 5月14日～6月11日
の木曜日で全5回。時間は午
後1時15分～2時15分 ●と
ころ 市民体育館 ●対象者
16歳以上の市内在住・在勤・
在学者 ●定員 50人(先着
順) ●講師 早見寿子さん
●参加料 4千500円 ●申し
込み 4月2日(木)～5月
6日(水)の午前9時30分～
午後8時(6日(月)を除く)
に印鑑と参加料を持参して、
市民体育館へ
詳しくは、申込先へ。

大人のスイミング

●とき 5月15日～29日の金
曜日で全3回。時間は午後8
時～9時 ●ところ 市営温
水プール ●対象者 中学校
卒業以上の市内在住・在勤・
在学者 ●内容 潜る・浮く・
呼吸などの基本動作から始
め、クロールで25mを楽に泳
ぐことを目指す ●定員 20
人(先着順) ●参加料 3千
300円 ●申し込み 4月1日

ケアラズカフェ
4月のイベント

ひなたけ
■ケアラズカフェ日回家
●とき 火～土曜日の午前10時30分～午後3時 ●ところ まな
ぶん横須賀
■イベントの開催
◎22日(水)…みんなで歌う日(無料) ◎23日(木)…栄養士と話そう
栄養相談できます(無料) [時間はいずれも午後1時30分～2時30分]
■ジェントルマンの会
認知症の方を介護している男性介護者の皆さんが情報交換する
交流会です。家族を介護している男性ならどなたでも気軽に参加で
きます。
●とき 4月18日(土) 午後1時～3時 ●ところ まなぶん横須
賀 ●参加料 200円
■ケアラー専門職交流会
医療、福祉の専門職であり、働きながら家族の介護を担っている方の
交流会です。家族を介護している専門職の方ならどなたでも気軽に参
加できます。
●とき 4月25日(土) 午後1時～3時 ●ところ まなぶん横須
賀 ●参加料 200円
いずれも詳しくは、ケアラズカフェ日回家(電話090-4117-
9033)へ。

高齢者の
健康体操&ヨガ

●とき 5月27日～7月29日
の水曜日で全10回。時間は午後
8時～9時(6日(月)を除
く)に参加料を持参して、市
営温水プールへ
詳しくは、申込先へ。



1時～3時 ●ところ 市民
体育館 ●対象者 市内在
住・在勤・在学の高齢者 ●内
容 椅子やタオルを使って身
体をほぐすと共に肩こり・腰痛

を和らげ、ヨガで身体の姿勢・
ゆがみを改善する ●定員
40人(応募者多数の場合は抽
選・抽選日は5月14日(木))
●講師 高木さちさん ●参
加料 5千円 ●申し込み
4月8日(水)～5月13日(水)
の午前9時30分～午後8時(7
日(木)を除く)に印鑑を持参し
て、市民体育館へ
詳しくは、申込先へ。

農業センターだより

生産物販売

販売品目・期間(予定)

タマネギ・洋ラン(デンドロビウム)…4月中の土・日曜日。時間は午前9時～午後5時

フレッシュ朝市

とき 4月中の土曜日。時間は午前7時～8時

いずれも販売数に限りがありますので、お早めにお越しください。

4月の児童館

行事のご案内

児童館は皆さんの遊び場です。新1年生を迎えるための楽しい行事を計画しました。ぜひ、遊びにきてください。

なお、下の表の内容の欄に、対象者や定員、申し込みの記載がない場合は、当日にご参加いただけます。

Table with 3 columns: 児童館名, とき, 内容. Lists various events across different children's centers like 緑陽, 名和, 名和東, 泉, 平洲, 明倫, 富木島, 姫島, 大田, 公家, 養父, 加木屋, 三ツ池, 加木屋南.

依頼会員登録説明会



子育ての手助けをしてほしい人が会員登録するための説明会を開催します(要予約)。

県立大府もちのき 特別支援学校 よつば相談



保育園・幼稚園や学校の生活になじめない、学習に集中できない、理解力はあるのに文字を読むことが苦手など、

募集します

国勢調査の調査員

国内に住むすべての人と世帯を対象にした、5年に1度の国勢調査が実施されます。

調査業務に理解と誠意を持って携わっていただける方を広く募集しています。

東海市少年少女 発明クラブ指導員



採用予定人数 若干名 仕事内容 子どもたちへの工作指導 勤務時間 5月16日(土)からの第1・3土曜日

東海市俳句大会作品

で全15回。時間は午前10時～正午 勤務場所 大田小学校 報酬 2千円(教室1回当たり)



時30分(開場は1時) ところ 文化センター 応募規定 当季雑詠(春または夏) 1人3句(未発表のもの)

お礼

協会俳句大会係(文化センター)内・〒477-0036 横須賀町狐塚11へ



ら農協の飲めるごはん60食分(16万5千円相当)、ハイブリットシート(保温・断熱シート)370枚(10万円相当)

CATV 地上波デジタル 12ch ハロー!とうかい

東海市 4月14日まで

新たな飛躍のスタート ~令和2年度予算~

【番組紹介】 本市の令和2年度の全会計の当初予算額は、682億7,485万円。このうち一般会計は、440億1,300万円です。

今回の番組では、6つの基本方針のもと、さまざまな事業を紹介します。

東海市の番組のDVDは、市役所情報課(3階)でお貸しします。最新の2回分は中央図書館でもお貸ししています。



Table with 2 columns: 放送時間, 8:30~8:45, 14:30~14:45, 20:30~20:45

大府市

4月14日まで 大府市職員実態調査 ~これが私の おおぶスタイル~

Table with 2 columns: 放送時間, 8:45~9:00, 14:45~15:00, 20:45~21:00

知多市

4月14日まで あいあいバス 路線変更でさらに便利に(再放送)

Table with 2 columns: 放送時間, 9:00~9:15, 15:00~15:15, 21:00~21:15

東浦町

あつたかいまち ひがしうら

Table with 2 columns: 放送時間, 9:15~9:20, 15:15~15:20, 21:15~21:20

市の事故・犯罪状況

交通事故(1月) 発生... 37件
死者... 1人
負傷者... 44人
犯罪(1月) 1月の犯罪件数については、東海警察署生活安全課へ。

Calendar grid for April 1-14 with event icons and descriptions. Includes '資源の分別収集' and '第2回市議会臨時会'.

Sports guide table listing activities like Badminton, Table Tennis, Soft Tennis, Hard Tennis, and Archery with time slots.

※カレンダーにスポーツ指導員のいる日をマークで記載しています。マークの後の①、②の数字は指導員のいる時間帯です。※市民体育館の個人利用については、体育館のホームページをご覧ください。

Main public facilities phone numbers table listing various city services and their contact numbers.

●聴覚障害のある方のため、市役所では月～金曜日の午前9時～午後5時(正午～1時を除く)に手話通訳者を配置しています。市役所での手続きやお問い合わせなどのときにご利用ください。

各種相談のご案内

※すべて先着順です

Large consultation services table with columns for consultation type, time, location, and application details.