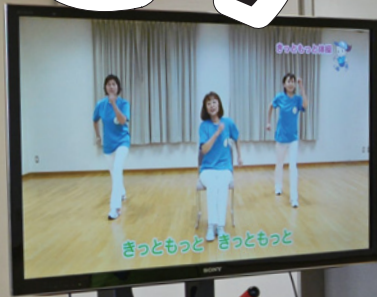


# 広報 とうかい

5 / 1.15  
No.1172



きつともっと体操



## 家で身体を動かしませんか

いきいき百歳体操



### 主な内容

- 新型コロナウイルス感染症に関して・2~3
- 第2回市議会臨時会・・・・・・・・・・4~5
- 大人の風しん感染予防・・・・・・・・・・10~11

- 介護保険被保険者の皆さんへ・・・・12~13
- まちかど掲示板・・・・・・・・・・21
- お知らせコーナー・・・・・・・・・・22~33

# 新型コロナウイルス感染症に関するお知らせ

記載されている内容は、4月22日（水）時点の内容です。最新の状況などについては、市ホームページをご覧ください。各担当課などへ。

## 公共施設などの閉館等状況と市主催事業などの開催状況について

市内公共施設などは、5月6日（水）まで〔芸術劇場は10日（日）まで〕閉館または一部閉鎖しています。市主催事業などは、「換気が悪く密閉空間である」「多くの人々が密集している」「近距離で会話や発声が行われる」の3つの条件が同時に重なる事業などを中止しています。

公共施設などの閉館等状況や市主催事業などの開催状況については、新型コロナウイルス感染症の状況によって広報とうかいなどの内容から変更になる場合があります。

最新状況などについては、各担当課などへ。

## 納税猶予制度について

新型コロナウイルス感染症の影響に伴い、納税が困難な状況になっている事業者などの方は、その状況に応じて、申請により納税の猶予が認められる場合があります。

猶予が認められると、市税の納付が原則1年間猶予されます。

### ●対象になる事例

飲食店などを営む納税者が、予約のキャンセルが相次いだため、「やむを得ず休業をした場合」や「事業に著しい損失を受けた場合」など

そのほか個別の事情により猶予が認められる場合があるため、詳しくは、市役所収納課（1階）へお問い合わせください。

なお、国税にも猶予の制度がありますので、詳しくは、国税庁ホームページをご覧ください。半田税務署（電話0569-21-3141）にご相談ください。

## 東海商工会議所プレミアム付食事券（押し店応援食事券）の発行について

新型コロナウイルス感染症の影響で落ち込んでいる地域経済を活性化させるため、市内飲食店で利用できるプレミアム付食事券を発行します。今後の新型コロナウイルス感染症の状況によっては内容が変更になる場合もあります。皆さんでプレミアム付食事券を購入して、市内飲食店を応援しましょう。

### ●内容

対象店舗の中から購入したい店舗を指定した上で、1セット15,000円分の食事券（3,000円×5枚）を10,000円で購入できます（先着2,000セット）

### ●販売場所

東海商工会議所（商工センター内）

### ●販売期間

5月22日（金）～

### ●食事券の使用期間

7月1日（水）～12月31日（木）

### ●対象店舗

現在店舗を募集中のため、5月7日（木）に東海商工会議所ホームページにて公表予定

なお、今回販売する食事券は、購入者が指定する店舗のみで利用できる店舗指定型のプレミアム付食事券になります。事前に購入したい店舗を検討した上で、購入してください。

また、1店舗当たりの発行枚数には限りがあります。

詳しくは、東海商工会議所（電話0562-33-2811）へ。

## 病院にかかる前に必ずご相談ください

次の症状がある方は、病院にかかる前にまず、帰国者・接触者相談センター（電話0562-32-1699）にご相談ください。

・風邪の症状や37.5℃以上の発熱が4日以上続いている

・強いだるさ、息苦しさがある

※高齢者や基礎疾患のある方は、これらの状態が2日以上続く場合妊婦の方も念のため早めにご相談ください。

帰国者・接触者相談センターで相談した結果、新型コロナウイルス感染の疑いがある場合は、専門の帰国者・接触者外来を紹介しています。帰国者・接触者外来を受診する際は、マスクを着用し、公共交通機関の利用を避けてください。

## 一人ひとりができる新型コロナウイルス感染症の対策

家族が新型コロナウイルスに感染している可能性がある場合（感染者と濃厚接触をした場合など）は、家庭内で次のことを注意して過ごしましょう。

### ① 感染している可能性のある人は、極力部屋（個室）から出ないようにする

家族と同じ部屋で過ごすことは避け、食事や就寝も別にしてください。個室が確保できない場合には、仕切りやカーテンを設置しましょう。

また、バスルームは最後に利用するなどし、トイレなどの共有スペースの利用は最小限にしましょう。

### ② 看病する人は、限られた人にする

家族が代わるがわるの様子をみにいくなどは避け、看病をする人を決め、看病をする人も、できるだけ直接的な接触を最小限にしましょう。

また、看病する人は、心臓、肺、腎臓に持病のある方、糖尿病の方、免疫の低下した方、妊婦の方は避けてください。

### ③ マスクをつける

マスクの外側は触れないようにし、使用後は速やかに捨てましょう。マスクがない場合は、咳エチケットを徹底することや、手ぬぐいやキッチンペーパーなどでマスクの作成もできます。

### ④ こまめに手を洗う

1作業ごとに手を洗ってもよいくらいです。アルコールがあれば、アルコール消毒をしましょう。

### ⑤ 換気をする

窓を開ける時間を決めるなどし、定期的に換気をしてください。

### ⑥ 共有部分を消毒する

ドアノブや、水道の蛇口、冷蔵庫の扉など、よく触る部分は、薄めた市販の家庭用塩素系漂白剤（主成分が次亜塩素酸ナトリウムのもの・目安の濃度は0.05%）で拭いた後、水拭きしましょう。トイレや洗面所は、通常の家用品洗剤で洗浄し、家庭用消毒剤でこまめに消毒しましょう。タオルは共有することを避けましょう。

### ⑦ 汚れたりネン、衣服を洗濯する

鼻水や唾液がついた衣服やリネンを取り扱う場合は、手袋とマスクをつけ、家庭用洗剤で洗濯し、完全に乾かしてください。

### ⑧ ゴミは密閉して捨てる

鼻をかんだティッシュは、そのまま放置せず、ビニール袋にいれ、室外に出すときは密閉して捨ててください。鼻をかんだ後は、必ず手を洗いましょう。

### ⑨ 健康状態の確認をする

感染の可能性のある方に限らず、家族や同居している方も、毎日熱を測り、体調を確認しましょう。

また、不要不急の外出は避けて過ごしましょう。

詳しくは、しあわせ村健康推進課へ。

# 第2回市議会臨時会 正副議長・各委員会委員を選出

4月9日に開かれた第2回市議会臨時会で、投票の結果、議長に田中雅章議員、副議長に川崎一議員が選出されました。



## 市議会だより

第2回市議会臨時会では、正副議長の選挙、議会運営委員会委員の指名、常任委員会委員の指名が行われました。

また、「東海市税条例等の一部を改正する条例の専決処分」の承認を求めることについて」を始め2件の承認議案が上程され、「承認と決定し、監査委員の選任に対する同意、西知多医療厚生組合など一部事務組合議会議員の選挙2件と知多北部広域連合議会議員の選挙が行われました。

正副議長の選挙は、投票の結果、議長に田中雅章議員、副議長に川崎一議員が選出されました。

なお、臨時会で指名・選出された方は、次の皆さんです（敬称略・順不同）。

### ◎議会運営委員会

- 委員長 神野久美子
- 副委員長 蔵満秀規
- 委員 蟹江孝信、北川明夫、富田博巳、早川康司、井上正人、佐藤友昭、坂 ゆかり、村瀬進治

### ◎常任委員会

- 総務消防委員会
  - 委員長 早川康司
  - 副委員長 井上純一
  - 委員 井上正人、田中雅章、蔵満秀規、工藤政明、近藤美保子、村瀬晃代
- 文教厚生委員会
  - 委員長 富田博巳
  - 副委員長 今瀬和弘
  - 委員 蟹江孝信、早川直久、神野久美子、坂 ゆかり、間瀬友浩
- 建設環境経済委員会
  - 委員長 佐藤友昭
  - 副委員長 加藤菊信
  - 委員 北川明夫、栗野文子、川崎一、石丸喜久雄、村瀬進治
- ◆監査委員
  - 早川直久
- ◆西知多医療厚生組合議会議員
  - 田中雅章、川崎一、佐藤友昭、加藤菊信、富田博巳、今瀬和弘、石丸喜久雄
- ◆知北平和公園組合議会議員
  - 田中雅章、蟹江孝信、村瀬進治
- ◆知多北部広域連合議会議員
  - 田中雅章、川崎一、早川康司、近藤美保子

## 正副議長就任あいさつ

### 東海市議会議長

### 田中雅章



このたび、4月9日の東海市議会臨時会におきまして、市議会議長の重責を担うこととなり、大変光栄に存じますと共に、その責任の重大さを痛感いたしている次第であります。

本市におきましては、市の節目を彩る市制50周年も盛大に行われ、本市の発展の実感を市民の皆様と共有すると共に、更なる発展に向け、新たな50年を歩みだしたところであります。

市議会といたしましては、昨年度までの議会基本条例検証特別委員会の成果を糧として、更なる議会改革の実現を通じ、二元代表制の一翼としての役割を十分に果たせるよう努めてまいります。

市民の皆様には、今後ともご支援、ご協力を賜りますようお願い申し上げます。議長就任のあいさつといたします。

### 東海市議会副議長

### 川崎一



このたび、東海市議会臨時会におきまして、副議長の要職をお引き受けすることになり、身の引き締まる思いでございます。

微力ではございますが、議長の補佐役として一心一意にその職責を全うする所存でございます。

現在、市では、子どもたちが夢と希望を育むことのできる環境づくりや安心安全なまちづくりなど、市民の皆様の生活を更に豊かにするための取り組みが進められております。

市議会といたしましては、市民の皆様の声を大切にすると共に、透明性と公正性に基づく、市民に望まれる議会の実現を目指してまいります。

市民の皆様のご理解とご支援を切にお願い申し上げます。就任のあいさつといたします。

## 情報公開制度などの 2019年度の実施状況

- 情報公開制度
    - 開示請求 81件（義務開示80件、任意開示1件）
    - 決定の内容 全部開示6件、一部開示2件、不開示2件
  - ◎義務開示：全部開示63件、一部開示13件、不開示4件
  - ◎任意開示：全部開示1件、一部開示0件、不開示0件
  - 個人情報保護制度
    - 個人情報取扱事務届出件数 新規届出1件、変更届出0件、廃止届出0件、実施中の事務の届出総件数（2019年度）16人
    - 傍聴者数 16人
  - 自己情報開示請求に対する決定の内容 全部開示6件、一部開示2件、不開示2件
  - 審議会などの会議公開制度
    - 会議の開催件数 86件（公開の会議数64件、一部公開の会議数4件、非公開の会議数18件）
    - 傍聴者数 16人
- 詳しくは、市役所総務法制課（1階）へ。

## 公開されました 大規模盛土造成地マップ

過去の大地震において、大規模に盛土造成された宅地の一部が、盛土全体で滑動崩落したことを受け、国土交通省により、市内の大規模に造成された宅地の分布状況をまとめた大規模盛土造成地マップが公開されています。

マップは、市ホームページからご覧いただけます。

なお、大規模に盛土造成された宅地は、必ずしも地震時に被害が発生し、危険というわけではありません。

詳しくは、市役所建築住宅課（4階）へ。

## 平洲祭

市民の誇り 細井平洲先生をしのんで

※今回は関係者のみで開催します

本市に生まれた江戸時代の学者・細井平洲先生の遺徳をしのび、例年開催されている平洲祭について、今回は新型コロナウイルス感染症拡大防止のため、関係者のみで開催します。

なお、平洲祭にあわせて開催していた記念行事については、開催を中止します。

詳しくは、東海市平洲会〔市役所社会教育課（6階）内〕へ。

### ■平洲祭記念展

●とき 5月17日（日）～6月7日（日）午前9時～午後4時30分（月曜日を除く）

●ところ 平洲記念館

●内容 平洲先生が晩年に松島を描いた詩画集「奥海仙舟」の巻物を始め、平洲先生に関連のある作品を展示

●入場料 無料

詳しくは、社会教育課へ。

### ■東海市平洲会のご案内

平洲会は、郷土の偉人・細井平

洲先生の遺徳顕彰を行うため、皆さんの会費によって事業を行なっています。

会の趣旨・目的についてご理解・ご賛同をいただき、会員へのご加入をお願いします。

●個人正会員 年会費：千円以上  
●個人準会員 年会費：500円以上  
千円未満

●法人・団体正会員 年会費：2千円以上

●納入方法 東海市平洲会または平洲記念館に持参するか、所定の口座へ振り込んでください

●振込先

◎郵便振込

・口座番号 0086000069332

・口座名義 東海市平洲会

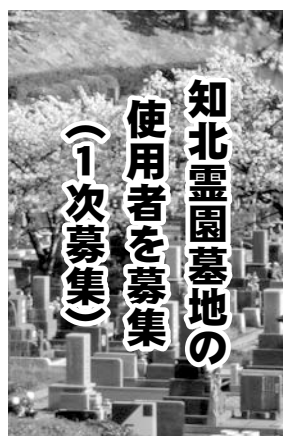
◎銀行振込

・三菱UFJ銀行東海支店

・口座番号 3732991

・口座名義 東海市平洲会 庶務

会計 立松 彰  
詳しくは、東海市平洲会へ。



## 知北霊園墓地の 使用者を募集 (1次募集)

知北平和公園組合では、墓地使用者を次のとおり募集します。

### ■墓地の概要

#### ●募集区画数

◎4.0㎡墓地：10区画

◎3.2㎡墓地：30区画

#### ●永代使用料

◎4.0㎡墓地：60万円

◎3.2㎡墓地：48万円

#### ●維持管理料

共に年額3千300円（1年未満でも1年とみなします）

#### ●対象者

次の条件をすべて満たす方

・2年1月1日以前から引き続き本市、大府市、東浦町のいずれかに住所を有し、現在、墓地、納骨堂などに納骨されていない親族の遺骨を自宅などで保管されている方（分骨・改葬は対象外）  
・使用許可の日から2年以内に墓石または墓標などを建立し、納骨できる方

・現在、知北霊園の墓地を使用されていない世帯

なお、当選を辞退した方は、辞退した日から1年間申し込みができませんのでご了承ください。

#### ●必要書類（各1通）

知北霊園墓地使用許可申請書（規定用紙）、世帯全員の住民票の写し（全記載で3か月以内のもの）、火葬許可証（火葬執行の火葬場から交付されたもの・コピー不可）、戸籍謄（抄）本（申請者と死亡者の続柄がわかるもの）

#### ●申し込み

規定用紙に必要事項を記入し、5月13日（水）～19日（火）の午前9時～午後5時に、申請者本人または家族の方が、必要書類を知北平和公園組合へ。墓地募集案内書と規定用紙は、申込先または市役所生活環境課（5階）で配布します。申し込みできるのは、1世帯につき1区画で、4.0㎡墓地または3.2㎡墓地のどちらか1区画で、区画の指定はできません

また、遺骨のない方は7月中旬に行う2次募集に応募してください。

#### ■抽選日時・抽選場所

#### ●とき

5月29日（金）午前9時～

#### ●ところ

知北平和公園組合

詳しくは、申込先（電話0562-4815511）へ。

## 意見を募集します 東海市循環バスの改正案

東海市循環バスは地域公共交通機関として運行しており、現行の6台の車両を活用し、一部の課題の解消や更なる利便性を向上させるため、東海市循環バスの改正を行います。

このたび、改正案がまとまりましたので、市民の皆さんの意見を募集します。

### ●意見を提出できる方

- ① 市内在住・在勤・在学者
- ② 市内に事務所もしくは事業所を有する個人、法人そのほかの団体
- ③ そのほか意見手続きに係る事案に利害関係を有する方

●意見募集期間 5月1日（金）～6月1日（月）

●意見の提出方法 改正案の名称、意見、住所、氏名を記入し、市役所交通防犯課（3階）に持参するか、郵送（〒476-8601 住所不要）、FAX（番号052-603-8803）またはメール（アドレスkoutsuu@city.tokai.lg.jp）で交通防犯課へ

なお、住所・氏名の記載がないものは取り扱いま

せん。  
●公表の方法・意見への対応 市役所情報コーナー（1階）、しあわせ村、文化センター、交通防犯課にお越しになるか、市ホームページをご覧ください。新型コロナウイルス感染症対策に伴い、各施設が閉館の場合は閲覧できませんので、ご注意ください  
寄せられた意見に対する市の考え方は後日（7月予定）公表します。

また、次の①～⑤に該当する意見については市の考え方の公表は行いません。

- ① 個人または法人の誹謗・中傷に関するもの
- ② 本改正案に関連のないもの
- ③ 意見聴取の対象者でない方からのもの
- ④ 住所・氏名を記入していないもの
- ⑤ 公表することによりほかに重大な影響を与える  
と実施機関が判断するもの

なお、意見に対して個別に回答は行いません。  
詳しくは、交通防犯課へ。

## 補助します 家具転倒防止対策

大地震のときに、家具の転倒や落下から命を守り、避難の妨げにならないように、家具の配置を考え、固定することが大切です。

市では、地震に備え、住居に家具転倒防止対策を行う方に、経費の一部を補助します。

### ●対象者

4月1日（水）～3年3月31日（水）に、自らが居住する市内の住宅に家具転倒防止対策を行う方（世帯主で、市税を完納している方に限る）

### ●対象経費

家具転倒防止器具の購入費または取り付けを業者に依頼する場合の手間賃（器具代を含む）

### ●補助金額

対象経費の2分の1（1,000円未満の端数は切り捨て・限度額10,000円）

### ●必要書類など

印鑑、申請者の預金口座のわかるもの、領収書など支出内訳のわかる書類、器具の設置前及び設置後の写真（大工などの専門業者に取り付け依頼をした場合のみ）

### ●申し込み

3年3月31日までに申請書（規定用紙）に必要事項を記入し、必要書類などを添付して、市役所防災危機管理課（2階）へ。申請は年度内で1世帯につき1回のみです  
詳しくは、申込先へ。

支給します

## 児童のための各種手当

下の表の各種手当は、所得や年金、養育関係など一定の条件のもとで、実際に児童を育てている方に支給されます。

詳しくは、各担当課へ。

手当名	内容	対象者	担当課
児童手当	児童1人につき(月額) ◎0～3歳未満 15,000円 ◎3歳～小学校修了前 10,000円〔第3子以降 (養育している高校卒業 までの児童のうち3番 目以降)は15,000円〕 ◎中学生 10,000円 ◎所得超過者 5,000円	中学校修了前の児童を 養育している方	市役所市民窓口課(1階)
児童扶養手当	◎児童1人のとき 月額43,160円 ◎児童2人のとき 月額53,350円 ◎3人目以降 児童1人につき月額 6,110円を加算 (所得により手当額の制 限あり)	父か母がいないまたは 父か母が重度の障害の 状態にある18歳以下 の児童(心身に障害が ある場合は20歳未満) を養育している方	市役所福祉・介護保険関係窓口(1階) 市役所女性・子ども課(6階)
県遺児手当	児童1人につき 月額4,350円 (受給年数により手当額 の制限あり)	父か母がいないまたは 父か母が重度の障害の 状態にある18歳以下の 児童を養育している方	
市援護扶助費	児童1人につき 月額3,500円	市内に住所があり、父 か母がいないまたは父 か母が重度の障害の状 態にある18歳以下の 児童を養育している方	
特別児童扶養手当	児童1人につき(月額) ◎療育A判定、身体障害 1級・2級程度 52,500円 ◎療育B判定、身体障害 3級・4級(一部)程度 34,970円	心身に重度または中度 の障害がある20歳未 満の児童を養育してい る方	女性・子ども課
障害児福祉手当	児童1人につき(月額) ◎A種 21,780円 ◎B種 16,030円	20歳未満で、精神また は身体に重度の障害が あるため、日常生活に おいて常時介護が必要 な児童	

※18歳以下の児童とは、18歳になる年度の末日までの児童です。

報告します

## 東海市 スクラムかまいし 復興支援基金活用状況

皆さんからの寄付金などを財源にするスクラムかまいし復興支援基金を活用し、元年度は次の事業を行いました。

### ■姉妹都市ラグビー ワールドカップ2019 市民応援団派遣事業

ラグビーワールドカップ2019の開催都市の1つである釜石市を盛り上げるため、9月25日のフィジー対ウルグアイの試合にあわせて、9月24日～26日の期間、市民応援団を派

遣しました。

なお、10月13日のナミビア対カナダの試合は、台風により中止になったため、派遣を中止しました。

### ◎引き続き募集を しています

#### ●寄付方法

①市役所秘書課(2階)へ現金

を持参する

②口座振替(三菱UFJ銀行東海支店、普通口座「0106917」、口座名義「東海市スクラムかまいし復興支援基金(寄附金)」)

なお、口座振込の場合の手料は、振込人の負担になります。詳しくは、秘書課へ。

# 6月1日(月)が納期限です



## ・軽自動車税(種別割) ・自動車税(種別割)

### ■軽自動車税(種別割)

4月1日現在で原動機付自転車、軽自動車、小型特殊自動車、二輪の小型自動車をお持ちの方には、5月上旬に軽自動車税(種別割)の納税通知書を郵送します。

6月1日(月)までに、お近くの金融機関、コンビニエンスストアまたは市役所で納付してください。納期限が過ぎたものは、コンビニエンスストアでの取り扱いができませんのでご注意ください。

### ◎軽自動車税(種別割)の減免

4月1日現在で身体障害者手帳などをお持ちの方が所有している軽自動車など、または身体障害者で18歳未満の方や知的障害者、精神障害者の方と同じ生計の方が所有する軽自動車など、一定の要件に当てはまれば、申請によって軽自動車税(種別割)の減免を受けることができます〔自動車税(種別割)の減免を受けている方を除く〕。減免の対象になる障害の範囲は、表1のとおりです。

なお、2年度の軽自動車税(種別

表1 軽自動車税(種別割)の減免を受けられる方

手帳の種類	障害区分	減免の対象になる範囲	
		障害者自身が運転する場合	同時が常時介護を受ける方などがある場合
身体障害者手帳	視覚障害	1級～4級	1級～4級
	聴覚障害	2級・3級	2級・3級
	平衡機能障害	3級	3級
	音声機能障害	3級(喉頭摘出による音声機能障害がある場合)	—
	上肢不自由	1級・2級	1級・2級
	下肢不自由	1級～6級	1級～3級
	体幹不自由	1級～3級、5級	1級～3級
	乳幼児期以前の非進行性の脳病変による運動機能障害	◎上肢機能1級・2級 ◎移動機能1級～6級	◎上肢機能1級・2級 ◎移動機能1級～3級
	心臓、腎臓、肝臓、呼吸器、小腸、ぼうこうまたは直腸機能障害	1級～4級	1級～3級
	免疫機能障害	1級～4級	1級～3級
療育手帳	—	A判定	A判定
精神障害者保健福祉手帳	—	1級	1級

※原則として、障害者自身が所有者になっている車両(1人につき1台まで)。2以上の障害がある場合は、身体障害者手帳にそれぞれの級別より上位の級別が記載されることがありますが、免除にあたってはそれぞれの級別で判断しますので、必ずしも手帳の級別と同一ではありません。

割)から、精神障害者1級または知的障害者A判定の方が自身が運転する場合も新たに減免の対象になります。また、身体障害者などが利用するための構造になっている軽自動車なども、減免の対象になります。

●申請期限  
5月25日(月)

●必要書類・申請手続  
軽自動車税(種別割)納税通知書、マイナンバーカードまたは通知カード、印鑑、障害者手帳、運転免許証、そのほか申請書作成に

必要なものをご持参ください。必要書類は表2のとおりです。詳しくは、市役所税務課(1階)へ。

■自動車税(種別割・県税)  
4月1日現在で自動車をお持ちの方に、5月上旬に県から納税通知書が郵送されます。

6月1日までに納付してください。転居などで納税通知書が届かない方は、知多県税事務所へご連絡ください。詳しくは、知多県税事務所(電話0569-89-8176)へ。

表2 提出・提示書類(◎は必ず提出が必要/○はいずれか1つ以上の提示が必要)

区分	提出・提示書類	提出書類		提示書類			
		生計同一証明書	常時介護証明書	身体障害者手帳	戦傷病者手帳	療育手帳	精神障害者保健福祉手帳
	障害者自身が運転する場合	—	—	○	○	○	○
生計を一にする者が運転する場合	運転者と障害者が同一世帯にある場合	—	—	○	○	○	○
	運転者と障害者が同一世帯にない場合	◎	—	○	○	○	○
	常時介護する者が運転する場合	—	◎	○	○	○	○

※運転免許証(運転者の方)及び軽自動車税(種別割)納税通知書、マイナンバーカードまたは通知カード、印鑑は必ずご持参ください。

※生計同一証明書及び常時介護証明書(3月以内に発行されたもの)について詳しくは、市役所社会福祉課(1階)へ。

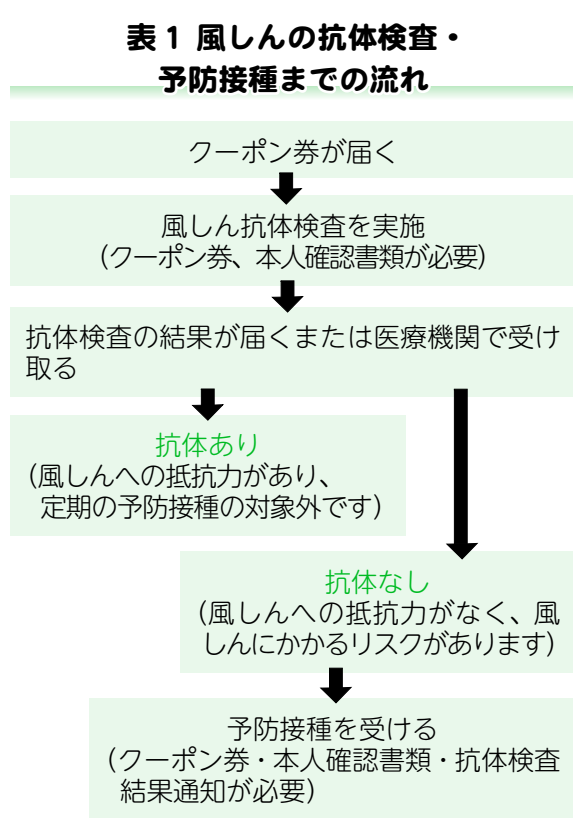
風しんの追加的対策

妊娠初期の女性が風しんにかかると、生まれた赤ちゃんに、心臓の病気がある・耳が聞こえにくい・目が見えにくいなどの「先天性風しん症候群」になる恐れがあります。

公的な接種を受ける機会がなかった昭和37年4月2日～昭和54年4月1日に生まれた男性を対象に、4年3月31日まで風しん抗体検査及び風しん予防接種を実施し

ています。ぜひ、抗体検査を受けて社会全体でこれから生まれてくる赤ちゃんを先天性風しん症候群から守りましょう。

昭和37年4月2日～昭和54年4月1日生まれた男性のうち、まだ抗体検査を受けていない方に、クーポン券を郵送します。クーポン券は6月に郵送する予定です。抗体検査をお急ぎの方は、随時発行できますので、しあわせ村健康推進課へ連絡してください。



※抗体検査・予防接種を受けられる医療機関などは、厚生労働省ホームページをご覧ください。

風しん予防接種費などの補助

が、予防接種の対象になります。抗体検査・予防接種までの流れについては、左上の表1をご確認ください。

先天性風しん症候群の防止のため、対象になる方は活用してください。

市風しん予防接種費補助

●対象者 風しん抗体検査の結果十分な抗体価がなく(基準は11ページの表2のとおり)、風しんにかかったことがない、次の①から③のいずれかに該当する市内在住の方

- ① 妊娠を希望する女性
- ② 妊婦の夫(接種日時点で配偶者の妊娠が確認できる方)
- ③ 妊娠を希望する女性の夫

なお、昭和37年4月2日～昭和54年4月1日生まれた男性は対象外です。

また、以前に市から予防接種の助成を受けたことがある方は申請できません。風しん抗体検査費用

表1 風しんの抗体検査・予防接種までの流れ

の市の補助はありません。

●補助額 ①・②接種費用上限：1万800円 ③接種費用上限：5千円

●補助予防接種 風しん、麻疹風しん混合ワクチン

●申請に必要な書類など 風しん抗体検査の結果がわかる書類(接種日から過去2年以内のもの)の写し、領収書(原本)、申請書、印鑑、振込先

なお、②は妻の妊娠を証明できるもの(母子健康手帳の表紙など)の写しが必要です。

●申し込み 3年3月31日(水)までに申請に必要な書類を持参して、健康推進課へ

■愛知県風しん抗体検査補助

●対象者 妊娠を希望する女性(経産婦・妊婦を除く)及びその配偶者などの同居者(風しん・麻疹風しん混合ワクチンの予防接種歴がある方、風しんにかかったことのある方、風しんの抗体価検査を受けたことがある方、昭和37年4月2日～昭和54年4月1日生まれ男性を除く)

●補助額 検査費用全額

●申し込み 事前に知多保健所(電話0562-321621)へ

いづれも詳しくは、健康推進課へ。

表2 市風しん予防接種費補助

測定キット名	検査方法	抗体価(単位など)
風疹ウイルスHI試薬[生研]	赤血球凝集抑制法(HI法)	16倍以下(希釈倍率)
R-HI[生研]	赤血球凝集抑制法(HI法)	16倍以下(希釈倍率)
ウイルス抗体 EIA[生研]ルベラ IgG	酵素免疫法(EIA法)	8.0未満(EIA価)
エンザイグノスト B 風疹 / IgG	酵素免疫法(EIA法)	30未満(国際単位(IU) / ml)
バイダス アッセイキット RUB IgG	蛍光酵素免疫法(ELFA法)	45未満(国際単位(IU) / ml)
ランピア ラテックス RUBELLA	ラテックス免疫比濁法(LTI法)	30未満(国際単位(IU) / ml)
アクセス ルベラ IgG	化学発光酵素免疫法(CLEIA法)	45未満(国際単位(IU) / ml)
i-アッセイ CL 風疹 IgG	化学発光酵素免疫法(CLEIA法)	14未満(抗体価)
BioPlex MMRV IgG	蛍光免疫測定法(FIA法)	3.0未満(抗体価 AI)
BioPlex ToRC IgG	蛍光免疫測定法(FIA法)	30未満(国際単位(IU) / ml)

東海市認知症初期集中支援チーム(認知症おたすけチーム)

認知症の方やその家族に対して、約6か月間、集中的に支援を行い、住み慣れた地域で、その人らしい安心した暮らしを続けられるよう対応します。

●対象者 40歳以上で認知症が疑われ、在宅で生活している方、病院受診や介護保険のサービス利用が進まず困っている方など

●問い合わせ

◎東海市高齢者相談支援センター(しあわせ村内・電話052-689-1606)

◎東海市高齢者相談支援センター分室(加木屋デイサービスセンター内・電話0562-31-3312)

詳しくは、各問合先へ。

5月12日は民生委員・児童委員の日～思いやり・支えあいのまちづくりをめざして～

民生委員・児童委員は、地域の皆さんの身近な相談相手として、主に次の活動に取り組んでいます。

- ① 一人暮らしの高齢者訪問事業による、高齢者の地域での孤立、孤独をなくすための見守り活動
- ② 関係者と共に避難行動要支援者支援制度による、災害時に助けを必要とする方たちの避難支援や安否確認のための活動
- ③ 子育てに関する悩み相談や助言など、子育てし

やすい環境整備のための活動

④ 子どものいじめ防止等対策委員会や不登校対策協議会と連携を図り、子どもたちを児童虐待や犯罪被害から守るための活動

なお、お住まいの地域の民生委員・児童委員については市ホームページをご覧ください。

詳しくは、地域の民生委員・児童委員にご相談いただくか、市役所社会福祉課(1階)へ。

## ご利用ください

### 介護保険被保険者の皆さんへ

- ◎介護保険利用者負担の軽減制度
- ◎高額介護（介護予防）サービス費などの支給
- ◎福祉用具購入費・住宅改修費の給付制度

#### 利用者負担の軽減制度

介護保険では、利用者負担を軽減するため次のような制度があります。これらの軽減制度の対象者になるためには申請が必要です。対象と思われる方は、しあわせ村高齢者支援課または市役所福祉・介護保険関係窓口（1階）で手続きをしてください。

また、これらの軽減制度の決定を受けている方も、更新手続きが必要で、忘れずに更新手続きをしてください。

#### ■特定入所者介護（介護予防）サービス費による軽減制度

所得の低い方の施設利用が困難とならないように、所得に応じた利用者負担段階によって負担限度額が決められ、食費・居住（滞在）費が軽減されます。

意ください。

#### ●申請手続にあたっての注意

・高額介護（介護予防）サービス費または高額介護予防サービス費相当支給額の申請は初回のみです（2回目以降の申請手続は不要です）  
・同一世帯で複数の方が介護保険のサービスを利用している場合は、世帯内の利用者全員の申請が必要になりますので、利用者全員の申請書を提出してください。  
ただし、既に世帯の一部の利用者の方が支給を受けている場合には、新たに対象となる方のみ申請書を提出してください（既に支給を受けている方の申請は不要です）

## ご相談ください 行政相談委員・ 相談窓口



総務省では、国などの行政の仕事について、国民の皆さんから直接、苦情や意見・要望をお聞きして、その解決を図ると共に、行政運営の改善に反映させる「行政相談」を行っています。

#### ■行政相談委員

市内では次の行政相談委員が相談を受け付けています（敬称略）。

- 深谷恵久（荒尾町）  
電話 052-603-0785
- 柴田 愛（中ノ池）  
電話 0562-32-8423

#### ■その他の相談

相談は、来訪、電話、文書いずれでも受け付けており、インターネット（「中部管区行政」で検索）も利用できます。

#### ◎くらしの行政・法律相談所

〔名古屋総合行政相談所（名古屋市中区）

- とき  
午前10時～午後6時（祝日・年末年始を除く）

- 電話  
052-961-4522

なお、新型コロナウイルス感染症拡大防止のため、電話のみで相談を受け付けている場合がありますのでご注意ください。

#### ◎行政苦情110番

- とき  
月～金曜日の午前8時30分～午後5時30分
- 電話  
0570-090110

#### ◎総務省行政相談センターきくみみ愛知（中部管区行政評価局内）

- 電話  
052-962-1100

負担限度額を超えた分については特定入所者介護（介護予防）サービス費が支給されます。

#### ●適用要件（すべてに該当）

- ・本人および世帯全員が住民税非課税であること
- ・配偶者が別世帯の場合は、その配偶者も住民税非課税であること
- ・預貯金などの額が単身の場合1千万円（夫婦の場合は2千万円）以下であること

#### ■社会福祉法人などによる低所得者負担軽減制度

著しく生計が困難な人がサービスを利用する場合に、利用者負担を軽減するため、社会福祉法人が行う負担軽減制度があります。

#### ■災害などによる利用者負担減免制度

次の要件に該当する場合、介護サービスなど（介護予防・日常生活支援総合事業は一部対象外）を利用した際の利用者負担額が減免

される場合があります。

- ・災害などにより、住宅、家財に半壊以上の損害を受けたとき
- ・主たる生計維持者が死亡した場合で、生計が著しく困難になったとき
- ・疾病、障害などにより主たる生計維持者の年間所得見込額が前年の2分の1以下に減少する場合で、生計が著しく困難になったとき

#### ■知多北部広域連合の利用者負担減免制度

##### （知多北部広域連合の被保険者のみ）

介護保険料の所得段階が第1・第2・第3段階の方で、次の減免対象要件に該当する場合、介護サービスなど（介護予防・日常生活支援総合事業は一部対象外）を利用した際の利用者負担額が減免されます。

#### ●適用要件（すべてに該当）

- ・世帯の年間合計収入が98万円（世帯員が2人以上の場合は、1人当たり32万円加算した額）以下であること
- ・住民税課税者に扶養されていないこと
- ・預貯金が350万円（世帯員が2人以上の場合は、1人当たり100万円加算した額）以下であること
- ・介護保険料を滞納していないこと

す）。

#### 福祉用具購入費・ 住宅改修費の給付制度

介護保険の被保険者で要支援要介護認定を受けている方が、指定された事業者から特定の福祉用具を購入した場合や、住宅改修を行なった場合（事前協議が必要）に申請すると、その費用の一部が介護保険から給付される場合があります。なお、この申請は代金を完済した日の翌日から、2年間経過すると請求できなくなりますので、ご注意ください。

また、必要書類などについては、

#### ◆福祉用具購入費の支給申請手続

高齢者支援課、福祉・介護保険関係窓口または知多北部広域連合へお問い合わせください。

#### ●支給申請方法

償還払い（被保険者が購入費または工事費の全額をいったん業者に支払い、その後、広域連合に保険対象分の9割、8割または7割を申請する方法）と受領委任払い（被保険者は購入費または工事費の保険対象分の1割、2割または3割を業者に支払い、その後、申請により保険対象分の9割、8割または7割を広域連合から業者に支払う方法）の2種類あり、いずれかを選択できます

特定福祉用具購入後、支給申請書

を高年齢者支援課または福祉・介護保険関係窓口へ提出してください。

#### ◆住宅改修費の支給申請手続

- ①改修工事を行う前に事前協議書を高年齢者支援課または福祉・介護保険関係窓口へ提出してください
  - ②事前協議書の結果通知を受け取った後、改修工事を着工してください
  - ③工事完了後、支給申請書を高年齢者支援課または福祉・介護保険関係窓口へ提出してください
- いずれも詳しくは、高齢者支援課、福祉・介護保険関係窓口または知多北部広域連合（電話052-689-2263）へ。

#### ●減免割合

利用者負担額のうち、介護保険料の所得段階が第1段階の方は4分の3、第2および第3段階の方は2分の1を減免（算出条件あり）

#### 高額介護（介護予防） サービス費などの支給

同じ月に利用した介護保険サービスの利用者負担額が上限額を超えた場合には、高額介護（介護予防）サービス費または高額介護予防サービス費相当支給費として知多北部広域連合から支給されます。対象になる利用者負担額は、介護サービスの自己負担分に限られます（福祉用具購入費・住宅改修費の自己負担分、食費・居住費、介護予防・日常生活支援総合事業の一部、日常生活費などの費用は対象外）。

支給対象となる可能性がある方には、知多北部広域連合から高額介護（介護予防）サービス費などについてのお知らせを郵送しますので、同封の申請書を高年齢者支援課または福祉・介護保険関係窓口へ提出してください。

また、介護サービス利用月の翌月の初日から2年で時効になり、申請できなくなりますので、ご注意



# 春の花壇コンクール

～入賞者が決まりました～

春の花壇コンクール(参加総数 85 花壇)の最終審査を4月9日・10日に行なった結果、次の皆さんが入賞されました(敬称略・順不同)。

最優秀賞を受賞された方の花壇を写真で紹介します。

詳しくは、市役所花と緑の推進課(4階)へ。



家庭花壇の部 最優秀賞  
高橋笑子さんの花壇



コンテナガーデンの部 最優秀賞  
藤 京子さんの花壇



道路から見た美しい花壇の部 最優秀賞  
間瀬よし子さんの花壇

●最優秀賞 藤 京子(富木島町)  
●優秀賞 楠 一美(富木島町)、パール美容室(富木島町)  
●優良賞 尋 田 廣(富木島町)、美容室 TAKEO(富木島町)  
●努力賞 永田美佐子(加木)

## コンテナガーデンの部

●最優秀賞 花ボラの会(高横須賀町)  
●優秀賞 愛知製鋼工機課(荒尾町)、山畑花ボラ会(名和町)  
●優良賞

## 共同花壇の部

●最優秀賞 間瀬よし子(加木屋町)  
●優秀賞 竹之内元子(高横須賀町)、佐藤英史(加木屋町)  
●優良賞 米沢妙子(富木島町)、川崎七枝(加木屋町)  
●努力賞 鷺見松枝(加木屋町)、笹田真奈美(荒尾町)、本田ヨシ工(加木屋町)

●最優秀賞 三ツ池小学校  
●優秀賞 横須賀小学校、明倫小学校  
●優良賞 名和中学校、名和小学校  
●努力賞 加木屋中学校、平洲中学校、大田小学校

## 審査員

名古屋市みどりの協会緑の相談員・谷澤 隆さん・梶田 靖さん



共同花壇の部 最優秀賞  
花ボラの会の花壇



保育園・学校花壇の部 最優秀賞  
三ツ池小学校の花壇

## 家庭花壇の部

●最優秀賞 高橋笑子(名和町)  
●優秀賞 蟹江澄子(荒尾町)、富田美子(高横須賀町)  
●優良賞 片桐真砂子(加木屋町)、鈴木須磨子(富木島町)  
●努力賞 後藤光子(加木屋町)、佐野弘美(名和町)、早川久司(中央町)

## 道路から見た美しい花壇の部

屋町)、川本美恵子(大田町)、及川時美(富木島町)  
●最優秀賞 間瀬よし子(加木屋町)  
●優秀賞 竹之内元子(高横須賀町)、佐藤英史(加木屋町)  
●優良賞 米沢妙子(富木島町)、川崎七枝(加木屋町)  
●努力賞 鷺見松枝(加木屋町)、笹田真奈美(荒尾町)、本田ヨシ工(加木屋町)

## 保育園・学校花壇の部

賞 加南花咲かせ隊(加木屋町)、南加木屋台自治会(加木屋町)  
●努力賞 横須賀小学校PTA(高横須賀町)、加南花咲かせ隊の会(加木屋町)、大田小学校PTA(大田町)

# 行政協力員が決まりました

市民の皆さんと市役所を結ぶ連絡調整役の行政協力員に、次の方が決まりました(敬称略)。詳しくは、市役所市民協働課(1階)へ。

町内会・自治会名	氏名	町内会・自治会名	氏名	町内会・自治会名	氏名
南 柴 田(町)	服部 哲久	愛知製鋼富木島社宅(自)	梨子木大将	サンハウス尾張横須賀(自)	山口 信二
北 犬 山(町)	小島 一富	明 倫 住 宅(自)	中本 文一	高 横 須 賀 社 宅(自)	早川 京助
一 番 畑(町)	吉崎屋 茂	富 木 島 住 宅(自)	矢頭 辰則	中 ノ 池(自)	谷口 健二
上 名 和 第 1 町)	山形 七郎	山 中(自)	森 幸一	横 須 賀 本 町(町)	平木 壽一
リ ビ オ 上 名 和(自)	加古 達哉	南 道 才(町)	原田 祐輝	横 須 賀 北 町(町)	坂 真弥
上 大 廻 間(町)	新井 栄清	石 ケ 根(町)	鈴木 金一	横 須 賀 公 通(町)	村瀬 謙治
長 生(町)	太田 直治	手 代 ケ 丘(町)	水野 健一	横 須 賀 植 松(町)	水野 豊夫
上 名 和 第 2 町)	三品 猛	緑 山 田(自)	寺山 和延	横 須 賀 大 門(町)	吉村 和隆
新 上 野 ケ 丘 住 宅(自)	小山 譽紘	新 藤 塚(町)	堀越登美恵	愛 知 横 須 賀(自)	松本 浩希
県 営 名 和 東 住 宅(自)	久保 勝司	山 田(自)	及川 秀一	大 同 元 浜 荘(町)	草野 宏大
北 脇(町)	小島 敏弘	上 野 台 社 宅(自)	三浦 大和	養 父 第 1 町)	下地 正彦
名 和 団 地(自)	百々 玉朴	西 山 田(自)	神谷 耕児	養 父 第 2 町)	加藤 秀仁
第 1 上 野 ケ 丘(自)	江崎 弘治	東 山 田(自)	加藤 滋	養 父 第 3 町)	近藤 春義
第 2 上 野 ケ 丘(町)	尾野田 準	清 長(自)	渡邊 正人	養 父 第 4 町)	柳 務
県 営 名 和 住 宅(自)	長谷川美紀	新 長 口(自)	深谷 美子	養 父 第 5 町)	小林 修一
南 脇(町)	小宮 美樹	東 長 口(自)	鈴木 皇	養 父 第 6 町)	松下 政利
南 ケ 丘(町)	菊川 浩一	姫 島(町)	加古 久夫	養 父 第 7 町)	石濱 晋
渡 内(町)	加藤 新一	伏 見(町)	鈴木加奈美	養 父 第 8 町)	下村 兼敏
勝 山(町)	畑 和代	東 広(自)	菊池 政光	養 父 第 9 町)	佐藤 深
橘 (町)	加藤 敬一	上 瀬 木(自)	大浦 一行	養 父 第 10 町)	森 順一
泉 (町)	大方 昌光	藤 島(自)	山内 康男	加 木 屋(町)	湯田坂幸一
荒 尾 住 宅(町)	高羽 成夫	大 田(町)	久野 辰夫	サンヒルズ加木屋(自)	石倉 道明
エスペランタ聚楽園(自)	杉下三樹男	中 央 町(町)	野々山由信	鎌 吉 良 根(自)	中野 勝良
ライフヒルズ笹根(自)	采原 諒	木 田(町)	久野 辰男	南 加 木 屋 台(自)	鶴田 佳之
ライオンズガーデン荒尾町(自)	松崎 英男	ラ イ オ ン ズ 大 池(自)	村田 悦郎	東 加 木 屋(自)	柴田 慧
エコタウン笹根(自)	嶋崎 善仁	宝マンション太田川(自)	森下 彰	新 加 木 屋(自)	中島 淳
寺 中(町)	蟹江 正文	バンパール太田川(自)	山口 晃	加 南 西(自)	渡部 華恵
加 家(町)	木下 信行	ラ イ オ ン ズ 太 田 川(自)	櫻山あさみ	大 堀 ハ イ ツ(自)	中村 一史
平 島(町)	深谷 克美	ファミリアーレ大池公園(自)	橋本 征英	チ ッ タ 加 木 屋(自)	森田 紘一
清 水(町)	山上 信	ローレルタワー太田駅前(自)	世古 和子	日 鉄 物 流(自)	井野 誠浩
県 営 清 水 住 宅(自)	田中 正行	長 山(町)	竹之内雅浩	泡 池(自)	秋葉みどり
木 庭(町)	山中 直明	御 殿(町)	久野 一雄	百 合 ケ 丘(自)	山本 信行
向 山(自)	佐藤 義雄	東 脇(町)	北川 峰雄	大 池(自)	泉 伸哉
洞 ケ 山(自)	池田 重廣	西 脇(町)	北川 勇	加 木 屋 南(自)	早川 周
下 大 脇(自)	吉富 正文	南 脇(町)	衣川 清孝	大 清 水(自)	浅野 博
小 池(自)	藤原 右一	今 川(町)	加藤 信芳	東 大 堀(自)	新美 修一
富 田(町)	山中 聖久	旭 (町)	佐藤 憲一	日 和 の 丘(自)	林 雅博
伏 見 一 丁 目(町)	廣田 利昭	寺 前(町)	野村 義友	加 木 屋 宙 の 丘(自)	小野 竜彦

## 参加しましょう 町内会・ 自治会



町内会・自治会は、地域の子どもの安全や高齢者の見守り、災害時の安否確認など、会員相互の支えあいや地域での困りごとの解決策を話し合うなどの活動を行なっています。

皆さんも一層住みやすい地域にするために、町内会・自治会にぜひ、参加しましょう。

なお、参加希望の方は、市ホームページの「町内会・自治会加入申し込みフォーム」(下のQRコード)をご利用ください。

詳しくは、市役所市民協働課(1階)または地域の町内会・自治会の役員(会長・班長など)へ。



## 決まりました 地域づくり活動顕彰事業受賞者

受賞された方は日頃から環境美化や児童の健全育成など、下の表の地域に貢献された方です(敬称略)。

詳しくは、市役所市民協働課(1階)へ。

### 地域づくり活動顕彰事業受賞者一覧

	コミュニティ	氏名
1	三ツ池	井上雄二
2	加木屋南	池田廣治
3		直江久夫
4		花井クニ子
5		渡辺古志郎

## 郵送します 軽自動車税 (種別割) 納税証明書 (継続検査用)



有効期限を3年6月30日(水)に延長した軽自動車税(種別割)納税証明書(継続検査用)を6月中旬に郵送します。対象者は、口座振替またはクレジット納付の方です。車検のため、納税証明書が納期限から届くまでの間に必要な方は、有効期限を延長した納税証明書を発行します。市役所収納課(1階)で申請してください。

詳しくは、収納課へ。

## 実施します 第1回全国一斉情報伝達訓練

消防庁及び内閣官房において、緊急時における市民の皆さんへの情報伝達を迅速かつ確実にするため、全国瞬時警報システム(Jアラート)の全国一斉情報伝達訓練が実施されます。

これに伴い、本市においても、コミュニティFM(防災ラジオの自動起動)や防災スピーカーなどで放送試験を行います。

### ●とき

5月20日(水)午前11時~

なお、気象状況などにより、試験を中止する場合があります。

### ●放送内容

- ① 上りチャイム
- ② これは、Jアラートのテストです(3回繰り返し)
- ③ こちらは東海市です
- ④ 下りチャイム

詳しくは、市役所防災危機管理課(2階)へ。



## 5月31日～6月6日は禁煙週間



この機会に喫煙による健康被害について考えてみませんか

### ① 新型コロナウイルスと喫煙の関係

現在、最も話題になっている新型コロナウイルスと喫煙の関係について、日本禁煙学会は、ある研究発表を紹介しています。

それは、中国武漢市を中心にした中国の新型コロナウイルス感染症患者 1,099 人の臨床所見をまとめた報告です。これによると、新型コロナウイルス感染症患者のうち、喫煙患者または過去に喫煙歴のある患者は、生涯非喫煙者に比べ、重症化リスクが 1.66 倍、更に重篤な人工呼吸器装着または死亡のリスクは 3.24 倍になったと報告しています。

また、喫煙歴のほかに、高齢者（60 歳以上）、喘息、COPD（慢性閉塞性肺疾患）などの呼吸器疾患、更に糖尿病などが、重症化しやすいとの見解を発表しています。

### ② 感染や重症化の原因

喫煙習慣（ニコチンなどの摂取）は、肺で空気の入替えを行う細胞（肺胞）における新型コロナウイルスのレセプター（受容体）である ACE 2 の発現を増強します。更に、肺の炎症作用を促進し、通常の免疫細胞を傷害します。

つまり、喫煙習慣は、新型コロナウイルスの感染と重症化のリスクを高めます。

また、最近発売されている加熱式タバコは、従来の紙巻きタバコに比べて 20～500 倍の有害物質（プロピレングリコール）が含まれています。これは、加熱して吸引すると、気管支や肺に炎症が起きて、重い肺炎を引き起こす可能性を否定できません。

つまり、加熱式タバコも紙巻きタバコと同様に、感染と重症化のリスクがあるということです。

### ③ 禁煙のススメと受動喫煙対策

4月1日から改正健康増進法の全面施行がなされました。公共性の高い全国の市区議会 815 中 792 (97.2%) は屋内全面禁煙です。ただし、23 議会（愛知県内は豊田市、一宮市、東海市）は屋内喫煙室を設置しています。

全国の市区議会と同等に、公共性の高い全国の裁判所は 2 年 1 月から、国立図書館は同年 4 月から敷地内禁煙です。

「屋内喫煙室からはどのような対策を取ろうと、タバコの煙は漏れる」「喫煙者からの髪、服、息などから 3 次受動喫煙を防ぐことはできない」と WHO は指摘しています。日本では受動喫煙が原因で毎年 15,000 人が亡くなっています。

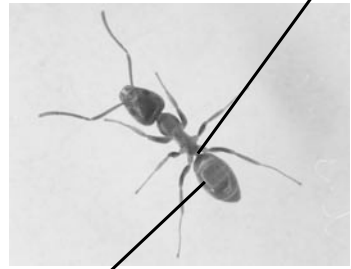
喫煙と新型コロナウイルス感染のリスクが明らかになっている今、これをきっかけに禁煙をしましょう。また、非喫煙者の受動喫煙を防ぐことも大切です。

本市も、健康都市宣言ができるように、健康増進のための市全体ワンチームの受動喫煙対策が必要と思われまます。

（保健医療福祉専門監・保健福祉センター嘱託医）

●アルゼンチンアリの見分け方●

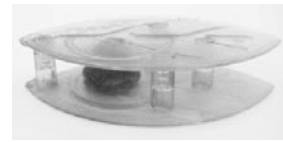
腹部分のくびれは目立たない



身体の色は茶色で濃淡がない  
つや・赤みが弱い

- ① 大きさは2.5～3.0mm程度
- ② スマートな体型をしている(ずんぐりしていない)
- ③ 動くスピードが在来アリより速い
- ④ 建物の中まで行列で入ることがある
- ⑤ 主に行列を成して移動し、数が多いときには帯状の行列を作る

- ① 生態系への影響  
在来種の減少や絶滅、地域の植生の変化など、生態系を壊してしまふ恐れがあります。
- ② 人の生活への被害  
家の中へ侵入し、行列を作り食べ



▲ベイト型薬剤  
(木の葉状、緑色)

「特定外来生物」に指定されているアルゼンチンアリが、市内の南柴田町・新宝町地内で確認されています。

「特定外来生物」とは、日本の生態系に重大な影響を及ぼす恐れがあるため法律により飼養・運搬などが禁止されています。

発生しています  
アルゼンチンアリ

■予防・防除策

- ① アルゼンチンアリが巣を作りやすいコンクリートの構造物のひび割れなどの隙間、地面に置かれた植木鉢の下などの場所を減らす
  - ② 食べ物を長時間放置しない
- また、有効な駆除方法として、左の写真のようなベイト型薬剤を各所に設置しています。このような薬剤を見かけた場合は、移動させないようお願いいたします。

物に群がる可能性があります。

ご注意ください

雑草繁茂

これから夏場にかけて暖かくなるとつれて、草木が生い茂り、雑草が繁茂しやすくなります。

雑草が繁茂すると、衛生害虫の発生や視界が遮られることで、思わぬ事故が発生するなど、周辺住民の方に迷惑をかけてしまう場合もあります。そのようなトラブルを防ぐためにも、自身で所有地の草木を適正に管理しましょう。

また、草刈りなどは有料でシルバー人材センター（電話052-603-1707）でも行なっていますので、ご利用ください。

詳しくは、市役所生活環境課（5階）へ。

駆除してください

オオキンケイギク

オオキンケイギクは、5月～7月に黄色い花を咲かせる「特定外来生物」です。

繁殖力が強く強健なため、日本に昔からある植物を駆逐してしまします。

もし、オオキンケイギクが咲いている場合には、駆除にご協力をお願いします。

●特徴

- ・花びらの先端は不規則に4～5つに分かれている
- ・草丈は50～70cm
- ・葉は細長い楕円形で両面に毛がある

●駆除・処分方法

根から引き抜いて、丈夫な袋に入れ可燃ごみとして処分する  
詳しくは、市役所生活環境課（5階）へ。

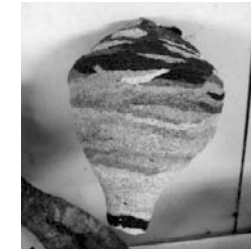


▲実物は黄色い花を咲かせます

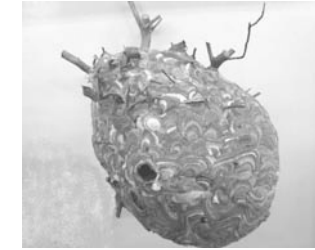
**ご注意ください!**  
**スズメバチ・アルゼンチンアリ**

詳しくは、市役所生活環境課（5階）へ。

除去してください  
スズメバチ類の巣



▲スズメバチの巣  
(初期)



▲スズメバチの巣



▲アシナガバチの巣  
※市では対応できません

初夏から秋にかけて、攻撃性の高いスズメバチ類の活動が活発になります。市では、スズメバチ類の巣の除去を無料で行います。

スズメバチ類の巣の出入口は1～2箇所です。大理石模様が多く、とっくりを逆さまにしたような形で、徐々に丸いボール状の形になります。

スズメバチ類の巣を見つけた場合は、生活環境課へご相談ください。

■無料除去になるスズメバチ類の巣の条件

- ① 市内にあり現在活動中の巣
- ② 建築物の外で、高さが概ね4m以内にある巣
- ③ 住宅などの建築物、道路または公園などの公共の用に供する施設から10m以内にある巣
- ④ 除去する際に財産を破壊または棄損の恐れがない建築物などにある巣

なお、市では、巣の搜索は行なっていません。

また、アシナガバチなどのスズメバチ類以外のハチの巣は、市では対応できませんので、ご自身で駆除業者に駆除を依頼するなどの対応をしてください。

■刺されたときの対応

- ・刺された場所が巣の近くなら、速やかに巣から離れる  
1匹のハチに刺されると毒液（興奮物質）が空中にまき散らされるため、多数のハチの攻撃を受けることがあります。
  - ・傷口を流水（水道水など）でよく洗い流し、手で毒液を絞り出す
  - ・患部に虫刺されの薬（抗ヒスタミン軟膏）を塗る  
アンモニアは効果がありません。
- 以上の処置を施した後、すぐに医師の診察を受けてください。

# 総合治水推進週間 5月15日～21日

「総合治水対策」とは、河川の改修と流域内での対策、洪水や浸水が起こったときの警戒避難体制の確立などをあわせて実施することです。

皆さんにもできる「総合治水対策」は、浸透ます、浸透トレンチなどを家庭などに設置することで、河川に一度に入ってくる雨水の量を減らすことができます。

皆さんのご協力をお願いします。

## ■本市での取り組み

① 雨水を貯留・浸透させるための施設を設置する方に、工事費の一部を補助する「雨水貯留浸透施設設置費補助制度」の実施

② 過去に浸水被害にあった区域において、基礎のかさ上げ工事などの費用の一部を補助する「住宅浸水対策改修等工事費補助制度」の実施

③ 100mm/h 安心プランとして大田川流域における浸水対策を推進

④ 避難時の心得や避難場所などを知っていただくための防災マップを市ホームページに掲載

## ■ビジュアルボードフェア

総合治水を理解するため、図や写真を用いたパネル展示をします。

### ●とき

7月22日(水)～30日(木) 午前9時～午後5時

### ●ところ

市役所市民ホール(1階)

詳しくは、新川・境川流域総合治水対策協議会ホームページをご覧ください。か、市役所土木課(4階)へ。

## 公立西知多 総合病院 からの お知らせ



公立西知多総合病院の院長に、吉原基先生が就任しました。

今後も近隣医療機関と協力し、地域になくてはならない病院として、安心安全な医療を皆さんにお届けします。

詳しくは、公立西知多総合病院へ。

## 令和2年度第1回 知多北部広域連合 介護保険事業計画 推進委員会

介護保険の円滑な実施のため、事業の実施状況や課題を検討します。

### ●とき

5月25日(月) 午後3時～

### ●ところ

しあわせ村保健福祉センター

なお、一般の方も傍聴できます。ただし、会場の都合により入場を制限させていただくこともありますので、ご了承ください。

詳しくは、知多北部広域連合(電話052-689-263)へ。

## 西知多 医療厚生組合 議会臨時会

### ●とき

5月19日(火) 午後3時30分

### ●ところ

西知多医療厚生組合衛生センター(知多市)

### ●傍聴

10人(先着順)

なお、傍聴される方は、当日事務所まで傍聴券の交付を受けてください。

定員を超えた場合は、最大20人まで、控室で音声のみを聴くことができます。

詳しくは、西知多医療厚生組合総務課(電話0562-32-1597)へ。



TOKAI CITY  
ARTS THEATRE

東海市芸術劇場

(愛称)  
ユウナル東海

## ◆ 5月 芸術劇場でのイベントのご案内 ◆

5月に芸術劇場の各施設で、一般公開で開催される主なイベントは下の表のとおりです。

イベント内容や入場料などについて詳しくは、芸術劇場ホームページをご覧ください。表中の主催者などへお問い合わせください。

【掲載内容：4月22日（水）時点】

と き	イベント名	開催場所	開演時間	入場料	主催者など
13日 水	交流パフォーマンス 鹿島俊裕(狂言)	交流広場	午後零時30分～	無	芸術劇場文化芸術課(3階)
18日 月	休館日				
30日 土	Spring Concert	多目的 ホール	午後5時～	無	森田さん (電話090-5850-7564)

### まちかど 掲示板

食の安全を考える  
東海市民の学習会



●とき 5月17日(日)午前10時  
～11時30分 ●ところ 商工セ  
ンター ●内容 「だいじょう  
ぶ?食の安全」と題して、ゲノム  
編集食品、遺伝子組換え食品、残留  
農薬、育児用粉ミルクなどの安  
全性について学ぶ ●定員 100  
人(先着順) ●参加料 無料  
詳しくは、加藤さん(電話0  
52-603-5881)へ。

東海市の歴史を訪ねる  
ハイキング

●とき 5月20日(水)午前9  
時30分 ●集合場所 上野  
台公園駐車場 ●内容 正法塚  
～宝珠寺～貴船神社～業平屋敷

跡～業平塚を巡るコースを歩く

詳しくは、宮下さん(電話0  
52-604-8626)へ。



第37回水彩画  
稲穂会グループ展



●とき 5月21日(木)～24日  
(日)午前9時～午後5時(21日  
は1時～24日は4時まで)

●ところ 文化センター

●内容 花や風景、野菜などの  
水彩画50点の展示。今回の統一  
テーマは「いちい」

詳しくは、小浦さん(電話0  
562-32-4016)へ。

# TOKAI お知らせコーナー



## 公園タケノコ採り



一部の公園で、自然林保護のため、タケノコ採りを解禁します。

- とき 6月30日(火)まで
- ところ 大池公園、平地公園、中ノ池公園、加木屋緑地(大池公園及び加木屋緑地は一部禁止区域あり)

なお、掘った跡は埋め戻してください。勾配が急な場所での採取は禁止します。

詳しくは、東海市施設管理協会(大池公園管理事務所内) 電話052-603-4155へ。

### ふるさと再生プロジェクト

### フジバカマ畑作りとホテルの観察



- とき 6月13日(土) 午後5時30分～8時(受付は5時～) [小雨決行・荒天中止]
- 集合場所 加木屋緑地(成長の森ゾーン) ●対象者 どなたでも(小学生以下は保護者同伴) ●内容 ビオトープの先生の話聞きながら、トンボやホテルが舞う水辺づくりや、アサギマダラが飛来する花畑づくりなど「ふ

るさとの自然」に親しむ活動を行う。日没後には、水辺で光るヘイケボタルを観察する

- 定員 50人(先着順) ●参加料 無料 ●持ち物 汚れてもよい靴・服装、手袋、水筒、生き物を捕まえたり観察したりするための道具 ●申し込み 5月1日(金)～6月8日(月)に市役所花と緑の推進課(4階)へ

詳しくは、申込先へ。

込み 5月31日(日・必着)までに、ハガキに参加される方全員の①氏名、②年齢、③住所、④電話番号、⑤要望(車椅子利用など)を明記して、郵送(〒477-0003 1 大田町下浜田165)で横須賀文化の香るまちづくり講演会 参加希望係(知多メディアネットワーク(株)内)へ。メール(アドレス yokobun@medias.co.jp)でも受け付けます(件名に「横須賀文化の香るまちづくり講演会参加希望係」と記入)

なお、応募は1人1回まで、1回につき2人までになります。詳しくは、文化センターへ。

### 横須賀文化の香るまちづくり講演会

「和の大家」と呼ばれる建築家・隈 研吾さんを講師に招き、横須賀の未来のまちづくりについて考える講演会を開催します。ぜひ、ご参加ください。

- とき 6月27日(土) 午後2時～3時30分(開場は1時)
- ところ 文化センター
- 内容 講演「まちづくりと建築の未来」 ●定員 30人(応募者多数の場合は抽選)
- 講師 建築家・隈 研吾さん ●参加料 無料 ●申し込み

### 農業センターだより

### フレッシュ朝市

- とき 5月中の土曜日。時間は午前7時～8時

なお、販売数に限りがありますので、お早めにお越しください。

## 芸術劇場 主催イベント



▲月亭八光さん ▲月亭方正さん

### ■よしもとの 上方落語会

テレビでお馴染みのあの人やあの人も出演します。7月に涼しい場所で、上方で人気の噺家の落語をぜひ、お見逃しなく。

- とき 7月11日(土) 午後3時～(開場は2時30分)
- ところ 芸術劇場多目的ホール ●出演者 月亭方正さん、月亭八光さん、月亭秀都さん、月亭遊真さん ●入場料(全席指定) ◎一般：3千500円 ◎小中高生：千円(未就学児入場不可) ●託児

10人(7月4日(土)までに要申込) ●先行販売 5月17日(日) 午前9時～(ユウナルフレンドメンバーズプラチナ会員対象) ●一般販売 5月24日(日) 午前9時～

なお、チケットは芸術劇場及びインターネットで販売します。先行販売で売り切れた場合は、一般販売を行います。

## ■杉並児童合唱団&東海児童合唱団 ジョイントコンサート



本市で活動している東海児童合唱団が、日本を代表する児童合唱団の一つ、杉並児童

合唱団と共演。合唱曲などで魅了します。

- とき 8月11日(火) 午後6時～(開場は5時30分)
- ところ 芸術劇場大ホール
- 出演者 津嶋麻子さん(ピアノ)、杉並児童合唱団、磯部和恵さん(指揮)、加藤久美子さん(ピアノ)、新村 茜さん(ピアノ)、東海児童合唱団
- 内容 たのしい歌、杉並ポピュラーなど ●入場料(全席指定) ◎一般：千円 ◎子ども：200円(5歳以上高校生以下・4歳以下は保護者の膝の上での鑑賞は無料・席を必要とする場合は有料)
- 一般販売 5月16日(土) 午前9時～

なお、チケットは芸術劇場及びインターネットで販売します(ユウナルフレンドメンバーズプラチナ会員割引対象外)。

いずれも車椅子席をご希望の方は、窓口のみの取り扱いになります。

詳しくは、芸術劇場ホームページをご覧ください。文化芸術課(3階)へ。



## 家庭園芸講座 野菜コース

野菜の栽培について学びま

せんか。

- とき 6月6日(土) 午前9時30分～11時30分 ●ところ 農業センター ●対象者 市内在住・在勤・在学者
- 内容 菜園における病害虫防除 ●定員 30人(先着順)
- 講師 野菜研究家・安井恒喜さん ●参加料 1人200円 ●申し込み 6月5日(金)までに農業センターへ。電話でも受け付けます

詳しくは、申込先へ。

## ご活用ください 東海なび



生活情報アプリ「東海なび」では本市のイベント情報、ごみに関する情報、防災情報などをご提供いただけます。スマートフォン、タブレットをお持ちの方はぜひ、下のQRコードからインストールしてご利用ください。



▲iOS用



▲Android用

詳しくは、市役所情報課(3階)へ。

ヘルスマイト養成講座

食を通じて市民の健康づくりを応援するボランティア・通称「赤いエプロンの食改さん」の養成講座の受講生を募集します。

食のボランティア活動を通じて、自分や家族のための健康

づくりの知識が自然と身に付くだけでなく、地域に貢献しながら新たな仲間づくりができます。

誰かの役に立ちたい方、料理が好きな方など講座を受講してみませんか。男性も大歓迎です。

●とき・内容 左の表のとおり  
●ところ しあわせ村保

食生活改善推進員（ヘルスマイト）養成講座

Table with 2 columns: とき (Date) and 内容 (Content). Rows include dates from July 3 to February 5 with topics like '開講式、オリエンテーション' and '実習[釜飯・卵とうふ]'.

※時間は◎午前の部…午前10時～午後零時30分、○午後の部…午後1時～2時で全8回。託児あり。



健福祉センター ●対象者

市内在住者 ●定員 30人 (先着順) ●講師 医師、管理栄養士、歯科衛生士など

●参加料 1回500円程度(調理実習材料費) ●申し込み 5月29日(金)までにしあわせ村健康推進課へ  
詳しくは、申込先へ。

子どもの事故予防教室

●とき 5月～3年2月の第3土曜日。時間は午前10時～11時

●ところ あいち小児保健医療総合センター事故予防ハウス(大府市)

●対象者 妊婦、乳幼児の保護者、子ども、の事故予防に興味のある方  
●内容 事故予防体験と救急蘇生法の実習など ●申し込み 電話であいち小児保健医療総合センター(電話056

2-43-0500)へ  
なお、左上の日時以外でも見学を受け付けます。  
詳しくは、申込先へ。

母子家庭等就業支援講習会

■パソコン講習(初級)

●とき 6月27日～10月3日の土曜日。時間は午前10時～午後3時40分 ●ところ ヒューマンアカデミー(名古屋市中村区)

■介護職員初任者研修Iコース

●とき 6月30日～10月27日の火曜日。時間は午前9時30

中央図書館だより

■さかなの本展

海で産まれた泳げないさかなの子が波打ち際で出会ったのは、泳げない人間の子でした。そんな二人が向かった先は…さかなの子

分～午後5時30分(日程により講習時間の変更あり)  
●ところ 未来ケアカレッジ名古屋駅前校  
◎共通  
●応募資格 全日程参加できる市内在住の母子家庭の母、父子家庭の父及び寡婦 ●定員 各20人(応募者多数の場合は抽選) ●参加料 無料(交通費・教材費は自己負担) ●申し込み 5月8日(金)～29日(金)に就業支援講習受講申込書(規定用紙)に必要事項を記入し、市役所福祉・介護保険関係窓口(1階)へ。規定用紙は申込先で配布します  
詳しくは、申込先へ。

は泳げるようになるのでしょうか。  
今月は「およげないさかな」を始め、さかなに関する絵本や児童書を展示します。  
●とき 5月8日(金)～31日(日)



小学生短期水泳教室(月曜・土曜コース)

●とき ①月曜コース…6月8日～7月27日の全7回(6日を除く)。時間は午後5時～6時 ②土曜各コース…6月6日～7月25日の全7回(7月18日を除く)。時間は◎午前10時30分～11時30分、○午前11時30分～午後零時30分  
●ところ 市営温水プール  
●対象者 市内在住の小学生  
●定員 各30人(いずれも応募者多数の場合は抽選)  
●参加料 ①6千380円 ②各6千380円 ●申し込み 5月11日(月)～20日(水)の午前10時～午後5時に市営温水プールへ  
詳しくは、申込先へ。

幼児短期水泳教室(月曜・金曜各コース)

●とき ①月曜コース…6月8日～7月27日の全7回(6日を除く) ②火曜コース…6月2日～7月21日の全8回 ③水曜コース…6月3日～7月22日の全8回 ④木曜コース…6月4日～7月23日の全8回 ⑤金曜コース…6月5日～7月31日の全8回(7月17日を除く)。時間はいずれも午後3時30分～4時30分  
●ところ 市営温水プール  
●対象者 市内在住の年少・年中・年長児 ●定員 各30人(いずれも応募者多数の場合は抽選) ●参加料 ①6千380円 ②～⑤各7千150円  
●申し込み 5月11日(月)～20日(水)の午前10時～午後5時に市営温水プールへ  
詳しくは、申込先へ。

小学生水泳教室

●とき ①火木コース…6月16日～7月16日の火曜日と木

曜日の全10回 ②水金コース…6月12日～7月15日の水曜日と金曜日の全10回。時間はいずれも午後4時45分～6時15分  
●ところ 市営温水プール  
●対象者 市内在住の小中学生 ●定員 各50人(応募者多数の場合は抽選) ●参加料 各5千円 ●申し込み 5月1日(金)～10日(日)の午前10時～午後8時(1日～6日(水)は5時まで)7日(木)を除く)に市営温水プールへ  
詳しくは、申込先へ。

kids忍者&かけっこ教室

●とき 6月16日～7月14日の火曜日で全5回。時間は午後6時30分～7時30分 ●ところ 市民体育館 ●対象者 市内在住・在園・在学の年少児～小学2年生 ●内容 運動神経が一番発達する年代に、ドイツの運動プログラム・フィジカルコーディネーションやさまざまな種目で、お子さんの脳と運動能力の発達に効果的な運動を行う ●定員 30人(先着

順) ●講師 中国オリンピッククトレーニングセンター認定指導員・安井顕治さん ●参加料 5千円 ●申し込み 5月12日(火)～6月9日(火)の午前9時30分～午後8時(1日(月)を除く)に印鑑と参加料を持参して、市民体育館へ  
詳しくは、申込先へ。

big's プログラム(火曜) pop musicでエアロビクス

●とき 6月2日～30日の火曜日。時間は午後1時30分～2時15分 ●ところ 市民体育館 ●対象者 16歳以上の方 ●定員 各50人(先着順) ●講師 平井美穂さん ●参加料 各500円 ●申し込み 当日、市民体育館へ  
詳しくは、申込先へ。

big's プログラム(水曜) 心と体のためのヨガ

●とき 6月3日～24日の水

曜日。時間は午前10時45分～11時45分 ●ところ 市民体育館 ●対象者 16歳以上の方 ●定員 各60人(先着順) ●講師 水谷祐子さん ●参加料 各700円 ●申し込み 当日、市民体育館へ  
詳しくは、申込先へ。

big's プログラム(木曜) パワーヨガ

短期間で肉体改造を目指します。



●とき 6月4日～25日の木曜日。時間は午前11時30分～午後零時30分 ●ところ 市民体育館 ●対象者 16歳以上の方 ●定員 各50人(先着順) ●講師 早見寿子さん ●参加料 各700円 ●申し込み 当日、市民体育館へ  
詳しくは、申込先へ。



スポーツクラブ東海 大会・教室のご案内

申し込み・問い合わせは、  
(一社) スポーツクラブ東海事務局へ。

競技部門

大会名	とき ところ	対象者 種目	参加料	申し込み 問合せ先
市民弓道大会	6月7日(日) 午前9時30分～ 市民体育館	市内在住・在勤・在学者 ◎団体戦(1団体3人) ◎個人戦 ①一般の部、②高校男子の部、③高校女子の部	無料	5月29日(金)まで 弓道部・新橋 (電話 080-8656-3771)
市民夏季ソフトボール大会	6月14日～7月26日 の日曜日 新宝緑地運動公園	15歳以上(中学生を除く)の市内在住・在勤・在学者で構成されたチーム及びスポーツクラブ東海ソフトボール協会に加盟するチーム トーナメント戦	5,000円/チーム	5月15日(金)まで ソフトボール協会・鈴木 (電話 0562-33-0038)
市民卓球大会(総合団体戦)	6月21日(日) 午前9時15分～ 市民体育館	市内在住・在勤・在学のスポーツクラブ東海卓球部登録者で構成されたチーム(1チーム4～6人・登録は当日可) 団体戦(複1・単4)・男子(1～3部)・女子(1～3部)	2,000円/チーム(スポーツクラブ東海未登録者は登録料が別途必要)	5月15日(金)まで 卓球部・岡田 (電話 052-601-7547)
市民卓球大会(レディース・2人団体戦の部)	6月27日(土) 午前9時15分～ 市民体育館	市内在住・在勤の30歳以上の同一クラブチームの女性で構成されたチーム(1チーム2人・スポーツクラブ東海及び東海市レディース卓球連絡協議会への登録が必要・登録は当日可) 団体戦(単2・複1)1～5部	700円/チーム(スポーツクラブ東海及び東海市レディース卓球連絡協議会未登録者はそれぞれ登録料が別途必要)	5月22日(金)まで 卓球部・尾崎 (電話 052-601-6254)
市ママさんバレーボール大会	6月28日(日) 午前9時～ 市民体育館	市内在住・在勤の既婚または35歳以上の女性で構成されたチーム(ママさんバレーボール運営委員会の登録が必要) ランク別リーグ戦	無料	5月31日(日)まで ママさんバレーボール運営委員会・濱島 (電話 052-602-0532)



競技部門

教室名	とき	対象者 種目	参加料	申し込み 問合せ先
	ところ			
かけっこ教室	6月7日・14日・21日、7月5日・19日、9月27日、10月18日、11月8日・15日・22日・29日、12月6日のいずれも日曜日で全12回(雨天中止) ◎低学年(1～3年生) 午前8時45分～10時15分 ◎高学年(4年生以上) 午前10時20分～11時50分(なお、高学年も午前8時45分から参加可。ただし内容は低学年用)	市内在学の小学生	5,000円/人(スポーツクラブ東海陸上競技部登録料及びスポーツ保険代を含む)	6月2日(火)まで
	大池公園多目的広場	走りの基本(短距離走の練習。場合により、走り幅跳び、走り高跳び、ハードル走なども行う)	陸上競技部・佐々木 (電話 090-4404-5330)	

振興部門

教室名	とき	対象者 定員	内容	参加料	申し込み (先着順)
	ところ				
レディースリラクゼーションヨガ～ヨガで心もからだもリフレッシュ～	◎水曜午前コース 6月3日～7月15日の水曜日で全7回 午前10時～11時 ◎木曜夜間コース 6月4日～7月16日の木曜日で全7回 午後7時～8時	市内在住・在勤・在学者 各18人	ゆったりとしたヨガの動きで身体の内側から健康にする。呼吸法で内臓のマッサージもする	各4,200円	5月6日(水)～20日(水)
バランスボールスクール～体幹エクササイズで歪みを解消!～	6月12日～7月10日の金曜日で全5回 午前10時30分～11時30分	市内在住・在勤・在学者(お子さん連れも可) 18人	自律神経とインナーマッスルを整えて、ダイエットを目指す	3,000円	5月8日(金)～22日(金)
レディースのびのびストレッチ～代謝UPでキレイに変身～	6月16日～7月28日の火曜日で全7回 午後7時～8時	市内在住・在勤・在学者 20人	身体のゆがみやコリ、疲労を取り除く。年齢に関係なく負担の軽い体操で眠っていた細胞を目覚めさせる	4,200円	5月9日(土)～23日(土)
レディースソフトエアロ～めざせ、美ボディ! Let's エアロ～	6月24日～7月29日の水曜日で全6回 午後7時～8時	市内在住・在勤・在学者 18人	楽しく音楽にあわせて身体を動かし、コリや緊張をほぐし、眠っている筋肉を呼び起こす	3,600円	5月9日(土)～23日(土)

※スポーツクラブ東海への会員登録が必要です(市内在住・在勤・在学者、年額500円)。申し込みは火～日曜日の午前9時～午後5時にスポーツクラブ東海へ(電話不可)。参加者が少ないときは、教室を開催しない場合があります。

なお、今回は会員登録をしている方に限り、電話でも受け付けます。電話受付は新型コロナウイルス感染症拡大防止対応として行うもので、7月末までとします。詳しくは、スポーツクラブ東海ホームページをご覧ください。



### big-s プログラム(月曜) ponipon! トランポリン

●とき 6月8日～29日の月曜日。時間は午後1時30分～2時30分 ●ところ 市民体育館 ●対象者 16歳以上の方 ●定員 各20人(先着順) ●講師 山下真司さん・加藤光枝さん・徳和恭子さん ●参加料 各700円 ●申し込み 当日、市民体育館へ 詳しくは、申込先へ。

### AFC国際指導員の コーディネーション トレーニング

●とき 6月16日～7月14日の火曜日。時間は午後7時45分～8時45分 ●ところ 市民体育館 ●対象者 小学3～5年生の市内在住・在学者 ●内容 欧州でサッカー選手としてのプレー経験のある講師が指導し、運動能力が一番身に付きやすい年代

### キャンドルナイトヨガ 癒しの時間

●とき 6月22日～7月20日の月曜日。時間は午後7時～8時。時間は午後7時～8時 ●ところ 市民体育館 ●対象者 16歳以上の市内在住・在勤在学者 ●内容 幻想的なキャンドルの灯りに囲まれて、非日常の空間で癒されながら気持ちよく身体を伸ばす ●定員 35人(先着順) ●講師 K.A.O.R.Iさん ●参加料 3千円 ●申し込み 5月5日(火)～6月15日(月)の午前9時30分～午後8時(5月7日(木)・6月1日(月)を除く)に印鑑と参加料を持参して、市民体育館へ 詳しくは、申込先へ。

### 女性のためのセルフ メンテナンスヨガ

●とき ①火曜コース：6月23日～7月21日の火曜日。全5回。時間は午前10時～11時30分 ②水曜コース：6月24日

に、サッカーやフットサルなどに効果的な運動を行う ●定員 30人(先着順) ●講師 AFC(アジアサッカー連盟) エリートコーチングプログラム指導員・安井顕治さん ●参加料 5千円 ●申し込み 5月12日(火)～6月9日(火)の午前9時30分～午後8時(1日(月)を除く)に印鑑と参加料を持参して、市民体育館へ 詳しくは、申込先へ。

### 知多北地区 レクリエーション・ インディアアカ大会

●とき 6月28日(日) 午前9時30分～(受付は9時15分) ●ところ メディアスポーツ館 ●対象者 中学生以上の東海市・大府市・知多市・東浦町在住・在勤・在学者で構成されたチーム(1チーム4～7人) ●部門 ①一般女子の部 ②一般混合の部(コート内の男性2人以上) ●参加料 1チーム千円 ●申し込み 5月22日

(金)までに市役所スポーツ課(6階)へ 詳しくは、申込先へ。

### メタボリック予防教室

●とき 6月4日～7月2日の木曜日。全5回。時間は午後8時～9時30分 ●ところ 市営温水プール ●対象者 中学校卒業以上の市内在住・在勤・在学者 ●内容 プログラムの前半は別室にて軽運動(ストレッチ・筋トレ)を行い、後半にプールで水中運動(脂肪燃焼・体力向上)を行う ●定員 20人(先着順) ●参加料 4千円 ●申し込み 5月1日(金)～31日(日)の午前10時～午後8時(1日～6日(水)は5時まで・7日(木)を除く)に参加料を持参して、市営温水プールへ 詳しくは、申込先へ。

### 美ユティ Body Wave 教室

●とき 6月18日～7月16日

7月22日の水曜日で全5回。時間は午後7時～8時30分 ●ところ 市民体育館 ●対象者 16歳以上の女性で市内在住・在勤・在学者 ●内容 心地よい自分でいられるためのヨガと呼吸のレッスン ●定員 各35人(先着順) ●講師 水谷祐子さん ●参加料 各5千500円 ●申し込み ①は5月12日(火)～6月16日(火)、②は5月13日(水)～6月17日(水)の午前9時30分～午後8時(1日(月)を除く)に印鑑と参加料を持参して、市民体育館へ 詳しくは、申込先へ。



### 家族支援プログラム

●とき 7月13日(月)午前10時～午後2時、8月3日(月)・9月14日(月)・10月12日(月)・11月9日(月)・11月30日(月)午後1時～4時 ●ところ しあわせ村保健福祉センター ●対象者 認知症の初期から中期の方を介護している家族の方 ●内容 認知症について学んだり、介護している方



### 市教育委員会 第5回定例会

●とき 5月27日(水) 午後

このころ 市民体育館 ●対象者 16歳以上の市内在住・在勤・在学者 ●定員 50人(先着順) ●講師 早見寿子さん ●参加料 4千500円 ●申し込み 5月14日(木)～6月11日(木)の午前9時30分～午後8時(1日(月)を除く)に印鑑と参加料を持参して、市民体育館へ 詳しくは、申込先へ。

### 大人でも きれいに泳ごう 水泳教室

●とき 6月22日～7月27日の月曜日。全5回(6日を除く)。時間は午後1時30分～3時 ●ところ 市営温水プール ●対象者 市内在住・在勤者 ●定員 15人(先着順) ●参加料 4千円 ●申し込み 5月1日(金)～31日(日)の午前10時～午後8時(1日～6日(水)は5時まで・7日(木)を除く)に参加料を持参して、市営温水プールへ 詳しくは、申込先へ。

### 住民票等証明書 コンビニエンスストア 交付サービス 一時停止



1時30分 ●ところ 市役所603会議室(6階) ●定員 20人(先着順) ●参加料 無料 ●申し込み 7月3日(金)までに申込用紙規定用紙に必要事項を記入し、東海市高齢者相談支援センター(電話052-689-1606)へ。FAX(052-602-0381)でも受け付けます。規定用紙は申込先で配布するほか、しあわせ村高齢者支援課、市役所福祉・介護保険関係窓口(1階)、高齢者支援センター分室(加木屋デイサービスセンター内)でも配布します 詳しくは、申込先へ。

マイナンバー(個人番号)カードを利用した住民票等証明書コンビニエンスストア交付サービスについて、システムメンテナンスのため、左の日程でサービスをご利用いただけません。 ●サービスの停止日時 ⑤5月2日(土)～6日(水)： 終日 ⑥5月31日(日)： 午後6時～11時 なお、通常のコンビニ交付サービスは、年末年始(12月29日～1月3日)を除く午前6時30分から午後11時までご利用いただけます。 詳しくは、市役所市民窓口課(1階)へ。

## 各種相談のご案内

※すべて先着順です。掲載内容は4月22日(水)時点です。

相談	とき	ところ	申し込み	
			申込・問合先	
弁護士による法律相談	①5月15日(金) ②6月5日(金) 午後1時30分～4時30分	市役所市民相談室(1階)	①5月7日(木)～ 定員:14人 ②5月26日(火)～ 定員:7人	市役所市民窓口課(1階)[電話予約可]
よろず相談	5月8日(金)・22日(金) 午後1時～4時(受付:3時30分まで)	市役所市民相談室(1階)	当日、会場へ	市役所市民窓口課(1階)
年金相談	5月26日(火) 午前9時45分～正午、午後1時～3時15分	市役所201会議室(2階)	5月7日(木)～25日(月)	市役所国保課(1階)
消費生活相談	月～木曜日 午前10時～正午、午後1時～4時(受付:3時30分まで)	市役所消費生活センター(1階)	当日、会場へ(予約優先・電話相談も可)	消費生活センター
労働相談 職業相談	月～金曜日[職業相談は5月6日(水)まで 休止] 午前9時30分～正午、午後1時～5時 (求人検索機:午前9時30分～午後5時)	市役所職業相談室(1階)	当日、会場へ	市役所商工労政課(5階)
内職相談	木曜日 午前10時～正午、午後1時～3時	市役所市民相談室(1階)	当日、会場へまたは電話相談も可 (内職をあっせんする場合は会場へ)	市役所商工労政課(5階)
住宅リフォーム 相談会	5月16日(土) 午後1時～4時	東海商工会議所(商工センター内)	当日、会場へ	東海商工会議所(電話0562-33-2811)
若者就職相談	5月27日(水) 午前10時～正午	勤労センター	随時、申込先へ	ちた地域若者サポートステーション(電話0569-89-7947)
多重債務 相続登記相談	5月14日(木) 午後1時～3時	市役所市民相談室(1階)	随時、申込先へ 定員:6人	市役所商工労政課(5階)
創業相談	5月28日(木) 午前10時～正午、午後1時～4時	商工センター	随時、申込先へ	東海商工会議所(電話0562-33-2811)
フェミニスト カウンセラーによる 女性のための 悩みごと相談 (夫婦間や子育て・DVなど)	①5月12日(火) ②5月26日(火) 午前10時～午後4時10分	市役所市民相談室(1階)	①5月1日(金)～ ②5月19日(火)～	fコール(直通電話052-604-9191)
教育相談 (就学・いじめ・不登校など)	月～金曜日 午前9時～午後4時	市役所 学校教育課(6階)	_____	学校教育課
家庭児童相談 (虐待・いじめ・DVなど)	月～金曜日 午前9時～午後5時	市役所 家庭児童相談室(6階)	_____	家庭児童相談室(直通電話052-689-1080)
子育て電話相談	火～日曜日 午前9時～午後5時	子育て総合 支援センター	_____	相談専用電話(電話0562-85-6668)
介護サービス 利用に関する 法律相談	6月4日(木) 午後1時30分～4時30分	大府市役所	5月8日(金)～21日(木)午後5時まで (土・日曜日を除く) 定員:6人	知多北部広域連合(電話052-689-1651)
認知症電話相談	月～金曜日(祝日を除く) 午前10時～午後4時	_____	_____	認知症の人と家族の会(相談専用電話0562-31-1911)
ケアラーズカフェ 日向家 (認知症電話相談)	火～土曜日(祝日を除く) 午前10時30分～午後3時	_____	_____	ケアラーズカフェ日向家(電話090-4117-9033)

## 募集します

### 短時間勤務 会計年度任用職員

3年3月31日(水)まで採用予定の会計年度任用職員を募集します。

なお、会計年度任用職員は市役所などで働く非常勤の職員のことです。地方公務員法の服務及び懲戒に関する規定の適用を受けません。



### 保育園

●補充調理員  
●採用予定人数 1人 ●勤務時間 月々土曜日のうち原則5日勤務。時間は午前8時30分～午後5時(土曜日は午後零時15分まで)  
●勤務場所 大田保育園 ●報酬 千円(時給・期末手当あり)

●福利厚生 社会保険・雇用保険あり

### ●補助調理員

●採用予定人数 1人 ●勤務時間 月々金曜日の午後1時～5時 ●勤務場所 三ツ池保育園 ●報酬 千円(時給)

### ●共通

●採用予定日 随時 ●仕事内容 保育園給食の調理、洗浄など ●申し込み 市役所幼児保育課(6階)へ

なお、調理師免許などは必須ではありません。申込時に簡単な面接を行います。詳しくは、申込先へ。

### 公立西知多 看護専門学校 実習指導教員



●採用予定人数 2人 ●応募資格 看護師免許をお持ちの方で、5年以上の臨床経験(直近離職後5年以上は不可)

があり、看護教育に熱意のある方 ●勤務時間 午前8時30分～午後5時15分のうち6時間程度(要相談) ●報酬 千900円(時給) ●試験方法 面接 ●申し込み 随時、会計年度任用職員雇用申込書(規定用紙)に必要事項を記入し、看護師免許証を添えて本人が直接公立西知多看護専門学校(電話0562-55-5700)へ。規定用紙は申込先で配布するほか、公立西知多看護専門学校ホームページからもダウンロードして使用できます

詳しくは、申込先へ。

### しあわせ村まつり 「復活」福祉フェスタ 2020」実行委員

社会福祉協議会法人設立50周年記念事業として、10月24日(土)・25日(日)に福祉フェスタを実施します。当日に向けて、準備・企画を一緒に進めてくれる実行委員を募集し、第1回実行委員会を開催します。

●とき 5月23日(土)午後

7時～8時45分(変更の可能性あり) ●ところ しあわせ村保健福祉センター ●申し込み 5月7日(木)までに東海市社会福祉協議会(しあわせ村内)へ。電話(052-689-1605)でも受け付けます

詳しくは、申込先へ。

### 自衛官候補生



●応募資格 18歳以上32歳まで ●内容 陸上は2年、海上・航空は3年の任期制コースで、希望により任期の継続も可 ●福利厚生など 宿舍無料、食事・衣服類・寝具は支給または貸与、自衛隊病院・医務室などが整備(入院・受診料無料) ●試験日 申込先へ ●試験方法 筆記・口述試験、適正・身体検査(体力検査なし) ●申し込み 自衛隊愛知地方協力本部半田地域事務所(電話0569-)

21-0004)へ 詳しくは、申込先へ。

### お礼



次の方から寄付をいただきました。厚くお礼申し上げます。 ●愛知製鋼(株)から東海市子どもオーケストラ育成基金へ金10万円 ●日本製鉄(株)名古屋製鉄所から東海市子どものオーケストラ育成基金へ金30万円 ●小島 進さんから平洲記念館へ細井平洲先生山水図双幅1点 ●小島利文さんから子育て支援センターへ金1万円 ●東海ライオンズクラブから小学校放課後児童クラブへマスコット、ハンドジェル、知育玩具(30万円相当) ●ヤマダインフラテクノス(株)から市内小中学校へ消毒用アルコール15リットルを20缶

日	月	火	水	木	金	土
					5/1 「連休中の主な公共施設の業務案内」は市ホームページをご覧ください。 K	2
3 憲法記念日	4 みどりの日	5 こどもの日	6 振替休日	7 資源の分別収集 6:30～正午 替地公園、メルヘンの森、社宮司公園、三ツ池小プール	8	9 
10 	11	12	13	14 資源の分別収集 6:30～正午 平地公園、農業センター、加木屋南公園	15	16
17 家庭の日	18	19	20	21 資源の分別収集 6:30～正午 しあわせ村北駐車場、富木島公民館、文化センター	22	23 
24	25	26	27 	28 資源の分別収集 6:30～正午 脇ノ田公園、大田町公民館、加木屋市民館	29	30
31						

公共施設などの閉館等状況や市主催事業などの開催状況については、新型コロナウイルス感染症の状況によって広報とうかいなどの内容から変更になる場合があります。最新状況などについては、各担当課などへ。

# CATV

知多メディアネットワーク

地上波デジタル  
12ch

# ハロー! とうかい

## 東海市

■5月14日まで  
自転車の正しい乗り方 (再放送)

### 【番組紹介】

自転車は多くの方にとって身近な車両です。自転車の危険性について、見直してみませんか。今回の番組では、自転車の正しい乗り方や条例に基づいた本市の取り組みを紹介します。



■5月31日まで  
わが町とうかい! 歴史探訪⑤～名和地区～

### 【番組紹介】

今回の番組では、ヤマトタケルノミコトにまつわる名和地区の史跡などを紹介します。皆さんも知っている場所が登場しますのでぜひ、ご覧ください。



「ハロー! とうかい」は、市役所と市民の皆さんを結び情報番組です。過去の番組一覧は市のホームページに掲載しているほか、DVDを市役所情報課(3階)でお貸しします。最新の2回分は中央図書館でもお貸ししています。詳しくは、情報課へ。

放送時間	8:30～8:45
	14:30～14:45
	20:30～20:45

## 大府市

■5月14日まで  
あなたの想い、おぼの「ひと・まち」を育てます～ひとまち応援基金(大府市協働のまちづくり推進基金)～(再放送)  
■5月31日まで  
すくすくいいきいき大府の子どもたち(再放送)

放送時間	8:45～9:00
	14:45～15:00
	20:45～21:00

## 知多市

■5月14日まで  
あたらしく 知多らしく～第6次総合計画～(再放送)(仮)  
■5月31日まで  
地域のヒーロー 知多市消防団(再放送)

放送時間	9:00～9:15
	15:00～15:15
	21:00～21:15

## 東浦町

■あつたかいまちひがしうら

放送時間	9:15～9:20
	15:15～15:20
	21:15～21:20

## 主な公共施設などの電話番号

◆の施設は、月曜日休み(しあわせ村は健康ふれあい交流館だけ)  
★の施設は、第3月曜日のみ休み

市役所	052-603-2211	◆中央図書館	052-601-5335
	0562-33-1111	◆横須賀図書館	0562-39-1222
市役所FAX番号	052-603-4000	市民体育館	0562-32-2311
◆しあわせ村	052-689-1600	市営温水プール	052-601-1136
高齢者支援ネットワークセンター	052-602-0874	◆上野公民館	052-603-0304
◆文化センター	0562-33-2266	◆平洲記念館・郷土資料館	052-604-4141
パスポートセンター	0562-51-3334	勤労センター	0562-33-3377
知多北部広域連合	052-689-2262	商工センター	0562-33-7772
高齢者相談支援センター(地域包括支援センター)	052-689-1606 分室0562-31-3312	◆農業センター	052-601-8731
◆子育て総合支援センター	0562-85-6177	清掃センター	052-601-2053
◆結婚応援センター	0562-85-6181	消防本部(署)	0562-36-0119
市民活動センター	0562-32-3400	東海警察署	0562-33-0110
北部子育て支援センター	052-603-2888	公立西知多総合病院	0562-33-5500
南部子育て支援センター	0562-35-1011	観光物産プラザ	0562-77-2233
★芸術劇場	0562-38-7030	急患の場合	
青少年育成センター	0562-32-5400	救急医療情報センター(常時)	052-263-1133
		在宅当番医テレホンサービス	0562-33-1133
		(休日・夜間だけ)	050-5865-1571

●聴覚障害のある方のため、市役所では月～金曜日の午前9時～午後5時(正午～1時を除く)に手話通訳者を配置しています。市役所での手続きやお問い合わせなどのときにご利用ください。

# ♪♪♪♪♪ 東海市ご当地体操 きっともっと体操 ♪♪♪♪♪

きっともっと体操は、安全にウォーキングなどの運動をするために、ウォーミングアップとストレッチができるように作られた体操です。

「きっともっと～♪」の音楽にあわせて、子どもから高齢者まで楽しく簡単に体操できます。体操の動画や手順を説明したパンフレットは、市ホームページからご覧いただけます（下のイラストは体操の手順の一部）。また、メディアチャンネル（地上波デジタル12ch）メディアスエリアニュース内でも、5月1日～29日の金曜日に放送されます（緊急情報によっては放送されない場合があります）。

**1** ぜんそく 前奏(8×2カウント) **腕ふり+足踏み**  
●腕を前後に振る ●その場で足踏み

**2** ぜんそく 前奏(8×2+4カウント) **脇腹たたき+足踏み**  
●肘を曲げて脇腹をたたく ●その場で足踏み

**3** とり 肩のようにつた 鳥のように歌ってれば けい ぎっともっと愉快になる **肩～手首たたき+足踏み**  
●片側の肩から手首にかけてたたく(左右) ●その場で足踏み

**4** さんぽ のびのび散歩をしてみたら **お尻～ふくらはぎたたき**  
●お尻から太ももの裏、ふくらはぎをたたく ●足は腰幅に開く

**5** のびのびダンスをしてみたら **足首～太もも前側たたき**  
●すね、太ももの前側と上へ向かってたたく ●足は腰幅に開く

**6** きっともっと きっともっと **腕ふり+1歩踏み出す**  
●足を1歩前へ踏み出し、元氣よく腕を振る ●後ろ足のかかととは地面につけ、ふくらはぎをのぼす

**7** すばらしいが すばらしいが **腕ふり+1歩踏み出す**  
●後ろの足を1歩前に出す ●元氣よく腕を振り、ふくらはぎをのぼす

**8** みつけられる **腕ふり+下がる**  
●腕を前後にふる ●足踏みしながら少し下がる

# ♪♪♪♪♪ いきいき百歳体操 ♪♪♪♪♪

いきいき百歳体操は、高知県高知市が開発した高齢者向けの重りを使った筋力運動の体操です。椅子に座って重りをつけて、映像を見ながら行います。自分の体力にあった重りを使って、筋力アップを目指します。体操の動画は、市ホームページからご覧いただけます。

## 編集雑記

新型コロナウイルス感染症の拡大防止のため外出が制限されている中、皆さん家で色々と工夫をして過ごされていることと思います。

今回は、家でできる2つの体操を紹介いたします。きっともっと体操は、リズムカルな音楽にあわせて身体を動かすので、家で過ごす気分転換に行なってみてはいかがでしょうか。いきいき百歳体操は、1週間に1回以上続けることで、筋力が維持されることが期待されます。週1・2回を目安に、ぜひ、試してみてください。

## 新型コロナウイルス 感染症対策の紹介

県では、一人ひとりにあわせた対策をサポートするため、LINE公式アカウント「新型コロナウイルス対策パーソナルサポート」による情報提供を行なっています。



今回は、5月1日・15日合併号です。  
次回は、6月1日号となります。