

広報 とうかい、

5 / 1.15
No.1151



主な内容

- 【特集】東海市のあゆみ・・・ 2～5
- 沖縄市親善訪問ツアー・・・ 6
- ラグビーワールドカップ2019市民応援団・ 7

- 大人の風しん感染予防について・・・ 18～19
- みんなのひろば・・・ 31
- お知らせコーナー・・・ 32～49

特集

東海市のあゆみ
市制50周年記念

昭和44年4月1日、旧上野町と旧横須賀町の合併により、市として誕生した東海市は、市民の皆さんの大きな支えにより、50周年の記念の年を迎えました。市発足以来、本市は市民の皆さんとの協働・共創により、「住み続けたいまち」「住んでよかったまち」の実現に努めてきました。
今回の特集では、皆さんと共に歩んだ貴重な歳月を、年表と写真でご紹介します。



①東海市の誕生



②大池公園完成



⑤伊勢湾岸自動車道・一般国道302号開通



⑥山形県米沢市と姉妹都市提携締結



⑦愛知万博「東海市の日」



③新庁舎開庁



④しあわせ村オープン



⑧岩手県釜石市と姉妹都市提携締結



⑨トルコ共和国ブルサ市
ニルフェル区と姉妹都市提携締結



⑩沖縄県沖縄市と姉妹都市提携締結

50年間の主な出来事

【昭和44年〜現在】

昭和44年	昭和45年	昭和46年	昭和47年	昭和48年	昭和49年	昭和50年	昭和51年	昭和52年	昭和53年	昭和54年	昭和55年	昭和56年	昭和57年	昭和58年	昭和59年	昭和60年	昭和63年	平成元年	平成2年	平成4年	平成5年
市として誕生。人口7万8千883人：① 市民大運動会初開催 上野公民館開館 市の木「くすのき」・市の花「さつき」に決定 あすなろ学園開園 鉄鋼3社と公害防止協定調印 東海市名誉市民推挙(蟹江一太郎氏) 緑化及び花いっぱい推進条例制定 0歳児保育スタート 青少年センター開館 妊婦健康診査費用助成制度発足 大池公園完成：② 平洲記念館・郷土資料館開館 市制50周年記念式典 市民憲章発表 東海市民病院発足 みどりの少年団結団式 中央図書館開館 自主防災組織発足 天白大橋開通 市制10周年記念式典 新庁舎開庁：③、市役所南・北出張所開設 文化センター開館 市営温水プール開館 知北平和公園完成 農業センター開館 市制15周年記念式典 東海シティマラソン初開催 鉄とランのモニユメント完成 市民体育館開館 市制20周年記念式典 鉄による都市彫刻大賞展 公共下水道供用開始 名鉄常滑線連続立体交差事業完了 東海フラワーショウ初開催																					

平成6年	平成7年	平成9年	平成10年	平成11年	平成12年	平成13年	平成14年	平成15年	平成16年	平成17年	平成18年	平成19年	平成20年	平成21年
市制25周年記念式典 国体成年女子バスケットボール競技会開会 人口10万人達成 平洲サミット初開催 しあわせ村オープン：④ クラインガルテンオープン 伊勢湾岸自動車道・一般国道302号開通：⑤ 市制30周年記念式典 知多北部広域連合設立 名鉄河和線高須駅付近の高架化完成 山形県米沢市と姉妹都市提携締結：⑥ 平洲没後20年記念事業の平洲サミット開催 知多北部3市1町で公共施設相互利用スタート 山形県米沢市と災害時相互応援協定締結 東海地震防災対策強化地域に指定 都市計画道路東海知多線開通 岩手県釜石市と災害時相互応援協定締結 フラワーロード事業実施 らんらんバス(循環バス)本格運行開始 市制35周年記念式典 21世紀の森づくりシンポジウム 全国花のまちづくり愛知大会を東海市で開催 愛知万博「東海市の日」：⑦ 全園で早朝・延長保育開始 トヨフジ海運(株)・釜石市・東海市で救援物資海上輸送調印 市民大学「平成 豊鳴館」開学 岩手県釜石市と姉妹都市提携締結：⑧ トルコ共和国ブルサ市ニルフェル区と姉妹都市提携締結：⑨ 豊鳴フォーラム初開催 東海市民病院と産業医療団中央病院が統合 中学2年生全員を対象に沖縄体験学習事業開始 沖縄県沖縄市と災害時における相互応援に関する協定締結 養父新田緑地植樹祭開催 名和保育園・北部子育て支援センター開設 市制40周年記念式典 沖縄県沖縄市と姉妹都市提携締結：⑩														

市制施行以来、本市は県内でも有数の生産量を誇る洋ランを始め、全国有数のフキの産地として、また、中部圏最大の鉄鋼基地として、農業や商業、工業がバランスよく発展を遂げてきました。

近年は、市の玄関口である太田川駅周辺の整備が進み、子育てや健康づくり・にぎわいづくりなどの施策の戦略的な展開により、安定的に人口が増加し、市制施行当時 78,883 人の人口は、30年11月に115,000人を超えました。

市制50周年の本年は、先人の偉業を讃えると共に、次の50年を展望した新たなまちづくりの第一歩として、本市の更なる飛躍を図る契機にしていきます。

そして、市制50周年を市民の皆さんとお祝いするため、1年をとおしてさまざまな事業を展開していきます。

詳しくは、広報とうかい5月1日・15日合併号と同時配布したチラシをご覧ください。市役所企画政策課（3階）へ。

5月の主な 東海市制 50 周年記念事業

市制 50 周年記念式典

●とき 5月18日（土）
午前10時～

●ところ 芸術劇場 大ホール

東海市制50周年を記念し、これまで本市に貢献をしていただいた方々を表彰していただきます。また、包括連携協定お披露目式・新ふるさと大使委嘱式（団体）などを行います。
※案内状のある方のみ入場可

とうかい50年祭 オープニングイベント

●とき 5月18日（土）
19日（日）

●ところ 芸術劇場 太田川駅前 イベント広場

山車の勢揃え（18日のみ）、駅東イベント広場での幅広い世代分野の発表会、姉妹都市のグルメや物産ブース、オリジナルの試乗体験やレゴ®ブロックのワークショップ、50年の歴史を振り返る映像・写真パネル展など多彩な催しを開催します。



⑰第36回緑の都市賞(緑のまちづくり部門)国土交通大臣賞受賞



⑬どんでん広場が都市公園コンクール 国土交通大臣賞受賞



⑫都市宣言モニュメントの除幕式



⑪ふるさと大使就任



⑱人口 115,000 人達成



⑯太田川駅前施設完成式典開催



⑮東海市芸術劇場開館



⑭オーストラリアビクトリア州マセドレンジズ市と姉妹都市提携締結

平成 31 年	平成 30 年	平成 29 年	平成 28 年	平成 27 年	平成 26 年	平成 25 年	平成 24 年	平成 23 年	平成 22 年
1 月	11 月 8 月	4 月 12 月 7 月 6 月	11 月 9 月	8 月 4 月 3 月 10 月 5 月 4 月 3 月	10 月 5 月	4 月 3 月 2 月 11 月	10 月	3 月 11 月 10 月 4 月	3 月 1 月 12 月 7 月 4 月 1 月 11 月 10 月 3 月 2 月
加木屋緑地にフジバカマ植栽 第36回緑の都市賞(緑のまちづくり部門)において、部門最上位の国土交通大臣賞受賞：⑰ 佐藤仙務氏が新たにふるさと大使就任 廻間公園にフジバカマ植栽 児童発達支援センター開設 東海市名誉市民推挙(坂 誠氏) ユウナルステーション開設 平洲と大仏を訪ねる花の道連絡橋渡り初め式 養父児童館・養父健康交流の家(養父地区津波避難施設)開所 東海市子どものオーケストラお披露目発表会開催 人口11万5千人達成：⑱ らんらんバス利用者40万人達成 横須賀図書館開館	南柴田緑地植樹祭開催 5つの都市宣言発表 地域防災センター開設 ふるさと大使就任：⑪ 都市宣言モニュメントの除幕式：⑫ 太田川駅東側に市民交流プラザ・公共駐車場完成 人口11万人達成 太田川駅周辺鉄道高架化完成 結婚祝い金支給制度1号誕生 新循環バス運行開始 太田川駅前まち歩きフェスティバル開催 高齢者支援ネットワークセンター開設 健康応援ステーションスタート 観光物産プラザオープン いきいき元気推進事業が厚生労働省健康局長優良賞受賞 東海プレミアム商品券発売開始 太田川駅前イベント広場(どんでん広場)が都市公園コンクールで国土交通大臣賞受賞：⑬ 名古屋高速東海4号線開通 加木屋緑地植樹祭 中央防災倉庫完成 南部子育て支援センター開設 カゴメ(株)とトマトde健康まちづくり協定締結 第6次東海市総合計画スタート 市制45周年記念式典 (公財)名古屋フィルハーモニー交響楽団(株)よしもとクリエイティブ・エージェンシーと東海市とづくりパートナーシップ協定締結 オーストラリアビクトリア州マセドレンジズ市と姉妹都市提携締結：⑭ いきいき元気フェスティバル初開催 千鳥津波避難所及び千鳥健康交流の家開設 日本福祉大学東海キャンパス開校 公立西知多総合病院開院 東海市芸術劇場開館：⑮ 太田川駅前施設完成式典開催：⑯ バスポートセンター開設 75歳以上の方のらんらんバス運賃無料化開始								



参加者募集!



沖縄市・東海市姉妹都市提携 10周年記念

沖縄市親善訪問ツアー



沖縄市・東海市姉妹都市提携 10周年を記念して、市民訪問団を結成します。
 沖縄本島の各地区から選抜されたエイサー団体が多数出演する「第64回沖縄全島エイサーまつり」の見学や沖縄市民との交流会・各地の観光など、沖縄の魅力が満載の催しに、ぜひ、ご参加ください。

- とき 8月23日(金)～25日(日)の2泊3日
- 対象者 市内在住・在勤者
- 定員 40人(先着順)
- 参加料 ◎大人…75,000円(1人当たり) ◎子ども(12歳以下)…65,000円(1人当たり)
 なお、1人での参加の場合は別途料金3,600円が必要です。部屋は2人1室で、相部屋のご用意はありません。
- 申し込み 5月15日(水)から6月20日(木)の午前10時から午後6時までに東海市観光協会(ユウナルステーション内・電話0562-32-5149)へ
 ツアーの詳細内容は、チラシをご覧ください。チラシ・資料は、5月15日(水)から東海市観光協会・市内公共施設・市役所秘書課(2階)にて配布します。
 詳しくは、申込先または秘書課へ。

月日	行程 ※行程は予定であり、変更になる場合があります
8月23日 (金)	中部国際空港：午前11時15分発(空港にて昼食)→那覇空港：午後1時30分着 沖縄市各見学施設を訪問→市民交流会に参加(夕食)→コザミュージックタウンを見学
8月24日 (土)	首里城公園を見学→ひめゆり平和祈念資料館を見学・昼食→沖縄平和祈念公園・平和の礎・愛国地租の塔を見学→(以降自由行動、各自で夕食)沖縄全島エイサーまつりを見学
8月25日 (日)	美ら海水族館を見学→ホテルオリオンリゾート&スパにて昼食→ナゴパイン園を見学 那覇空港：午後6時発→中部国際空港：午後8時5分着

9月25日 **フィジー対ウルグアイ**
10月13日 **ナミビア対カナダ**

ラグビーワールドカップ2019™市民応援団参加者募集

姉妹都市・釜石市で

一生に一度の熱狂を体感しましょう

全国12会場で開催されるラグビーワールドカップ2019。釜石市は、東日本大震災の被災地として唯一のラグビーワールドカップ開催地です。今回の開催は、震災からの復興の象徴として、また、震災時に世界中からいただいた支援に対して感謝を伝えると共に、復興した姿を世界中に発信するという意義があります。皆さんぜひ、一緒に姉妹都市・釜石市を応援しましょう。

- とき ①1試合目観戦ツアー…9月24日(火)～26日(木) ②2試合目観戦ツアー…10月12日(土)～14日(月)
 - ところ 「釜石鵜住居復興スタジアム」ほか(岩手県釜石市)
 - 対象者 市内在住・在勤・在学者
 - 定員(申し込み多数の場合抽選) ①20人 ②60人
 - 参加料 ①1人58,000円 ②1人61,000円
 - 申込期間 5月7日(火)～31日(金)
 - 主催 東海市、(株)JTB
 - 対戦カード ①フィジー対ウルグアイ ②ナミビア対カナダ
- 申込方法など詳しくは、市役所スポーツ課(6階)へ。

ツアー行程(3日間)

※行程は予定であり、変更になる場合があります

◎1日目…東海市役所に集合(午前8時)→バスで県営名古屋空港へ→いわて花巻空港からバスで釜石市へ→市内ホテルに宿泊 ◎2日目…大会期間特設「ファンゾーン」の散策→バスで釜石鵜住居復興スタジアムへ移動し、ラグビーワールドカップ2019の試合観戦→市内ホテルに宿泊 ◎3日目…釜石湾クルージング参加→津波避難所の見学→釜石駅周辺の散策→バスでいわて花巻空港へ→県営名古屋空港からバスで東海市役所へ(午後6時30分頃)

本市と釜石市のつながり

昭和39年に釜石製鉄所から東海製鉄所へ従業員745人(家族を含め2279人)が転勤、昭和44年までに約1,700人の従業員が転勤したことから交流が開始しました。

その後、産業・文化・スポーツなど多方面での交流を重ね、災害時の相互支援協定を締結。東日本大震災が発生した際は、物資の提供・ボランティアなどの派遣を行いました。現在も小中学生のスポーツ交流など活発な交流を行なっています。

※東海市分(2試合目…40人)、(株)JTB分(1試合目…20人・2試合目…20人)



■平洲祭記念行事

本市に生まれた江戸時代の学者・細井平洲先生の遺徳をしのび、東海市平洲会主催の記念催事と地元平島町内会、東海市仏教会による式典が開催されます。

◆神明社会場

●とき
午前9時～10時20分

●ところ

神明社境内（荒尾町）

●内容

平洲コーラスによる細井平洲のうた斉唱、東海市制50周年・上杉鷹山公入部250年記念植樹、東海市の民謡（踊）保存会などによる踊り、舞鶴雪さんの唄

◆西方寺会場

●とき
午前10時45分～午後零時25分

●ところ

西方寺本堂（荒尾町）

●内容

開式、平洲吟詠会による細井平洲作詩の詩吟、平洲先生が仕えた上杉家の第17代当主・上杉邦憲さんによる記念講話

詳しくは、東海市平洲会「市役所社会教育課（6階）内」へ。

■学思行賞表彰式

平洲先生が説いた「学思行相まって良となす」という言葉にふさわしい行いをした児童・生徒を表彰する学思行賞表彰式を行います。

●とき

5月26日（日）午後1時30分～2時30分

●ところ

平洲記念館

詳しくは、東海市平洲会へ。

■平洲祭記念展

●とき
5月19日（日）～6月9日（日）
午前9時～午後4時30分（月曜日を除く）

●ところ

平洲記念館

●内容

平洲先生が晩年に松島を描かれた詩画集である「奥海仙舟」の巻物を始め、平洲先生に関連のある作品を展示

●入場料

無料

詳しくは、社会教育課へ。

■東海市平洲会のご案内

平洲会は、郷土の偉人・細井平洲先生の遺徳顕彰を行うため、皆さんの会費によって事業を行なっています。

会の趣旨・目的についてご理解・ご賛同をいただき、ご加入をお願いします。

●会員の種類

◎個人正会員

・年会費：千円以上

◎個人準会員

・年会費：500円以上千円未満

◎法人・団体正会員

・年会費：2千円以上

●納入方法

東海市平洲会または平洲記念館に持参するか、次の口座へお振り込みください

なお、口座振込の場合の手数料は、ご負担ください。

◎郵便振込

・口座番号 0086010169332

・口座名義 東海市平洲会

◎銀行振込

・銀行名 三菱UFJ銀行東海支店

・口座番号 3732991

・口座名義 東海市平洲会庶務会計 立松 彰

詳しくは、東海市平洲会へ。

東海市万歳保存会

結成50周年

記念公演

どなたでも気軽においでください。

●とき

6月9日（日）午後1時～

●ところ

芸術劇場大ホール

●観覧料

無料

なお、観覧券が必要ですが（観覧券は、社会教育課や市公共施設で配布するチラシ下部に付属）。

詳しくは、社会教育課へ。

リサイクルフェア2019

使えるものは

リユースしよう♡

1人ひとりの心がけ

5月30日（木）から6月5日（水）までの「ごみ減量・リサイクル推進週間」にちなみ、リサイクルフェア2019を開催します。

この機会に、「いらないからごみにする」という考えから「まだ使えるから使おう」「まだ使えるから欲しい人にあげよう」という考えに変えてみませんか。ぜひ、ご参加ください。

「ごみの中の宝物展」

家庭から出た粗大ごみの中には、まだ十分使うことができる物がたくさんあります。

宝物展では、そんな家具などを展示し、ご希望の方に抽選でお譲りします。

●とき

5月24日（金）～26日（日）午前9時～午後4時（26日は11時ま

で）

●ところ

市役所地下大会議室

●申し込み

展示品の譲渡を希望される方は直接、会場で申し込んでください。26日は11時締め切りです。希望者多数の場合は抽選です。

なお、展示品は無料ですが、申し込みは1人1点までとし、当選した場合は、辞退できません。

●引取条件

・当選した本人または当選した本人と同居していることが確認できる書類を提示すること
・26日午後4時までに展示品を引き取ること
・運搬は各自の責任で行うこと

●抽選会

26日から展示会場で行います。なお、会場では、ごみ減量やリ

サイクルの推進について、市民グループの実践活動などの展示を行うほか、EM処理剤の無料配布も行います（無くなり次第終了）。

資源回収

（水銀使用廃製品・小型家電）

家庭から出た水銀使用廃製品・使用済みの小型家電を回収します。

●とき

5月25日（土）・26日（日）午前10時～午後2時（26日は正午まで・雨天中止）

●ところ

市役所第1駐車場

●対象品目（水銀使用廃製品）

水銀血圧計、水銀温度計、水銀体温計、蛍光灯

●対象品目（使用済み小型家電）

電子レンジや掃除機、扇風機などの家庭用電化製品及び電池式のおもちゃ（電池は取って出してください）、パソコンなど

■回収できないもの

リサイクル法対象家電（テレビ、冷蔵庫（保冷温庫含む）、洗濯機、衣類乾燥機、エアコン）や木製電化製品は回収できません。

回収できるものとできないものがありますので、ご注意ください。

フリーマーケットの
出店者を募集

●とき

5月25日・26日。午前9時30分～午後2時（雨天中止）

●ところ

市役所第1駐車場

●対象者

市内在住の個人または市内で活動するグループ（仕事としての方はお出できません）

●募集店舗数

2日とも1日当たり32店舗

●出店料

無料

●申し込み

5月9日（木・当日消印有効）までにはがきに①住所、②氏名、③電話番号、④出店希望日、⑤出店内容（子ども服・おもちゃなど）、⑥参考事項（例：○○さんの隣を希望など）を記入して清掃センターへ。電話での申し込みはできません

なお、出店希望日は開催日ごとに抽選しますが、2日間とも出店を希望する場合はその旨を参考事項に記入してください。応募者多数の場合は抽選とします（1日1出店・重複不可）。

いずれも詳しくは、清掃センターへ。

市制50周年記念 市民スターマインへの協賛をお願いします

第50回東海まつり花火大会

恒例の花火大会を8月10日(土)に大池公園で開催します。令和元年度は市制50周年、東海まつり花火大会も第50回目の記念すべき年になります。そこで、花火大会を一層華やかにするため、市民の皆さんから記念の市民スターマインを打ち上げ

るための協賛金を募集します。会場での名前前のアナウンスや、花火大会パンフレットへのお名前掲載はありませんが、50周年限定デザインのラバーキーホルダーをプレゼントします。ぜひ、ご協力よろしくお願いします。

- 協賛金 1口千円(2口以上でもキーホルダーのお渡しは1つです)
- 申し込み 5月7日(火)から6月12日(水)までに東海市観光協会(ユウナル東海内・電話0562-3215149)、東海商工会議所(商工センター内・電話0562-3312811)または市役所商工労政課(5階)へ
- なお、商工業者、諸団体の企業協賛及び、市民メッセージ花火の協賛募集については、広報とうか6月1日号でお知らせします。詳しくは、申込先へ。

作品募集 東海市の夜を彩る竹灯籠

市では、市制50周年記念事業として、まちが発展していく中であっても、豊かな自然環境をまちの財産として次世代に大切に継承していけるよう、ふるさと再生プロジェクトを進めています。

この度、公園などで定期的に伐採する「竹」を活用し、自然環境の保全と公園の魅力向上を調和させた「竹灯籠イルミネーション」の実施に向けて、市民の皆さんから作品を募集します。

応募いただいた作品は、6月に大池公園で開催するホテルの観賞イベントや12月から1月にかけて太田川駅周辺で開催するウィンターイルミネーションの会場周辺で飾る予定です。

- 募集期間 5月31日(金)まで
- 対象者 市内在住・在勤・在学者
- 注意事項
 - ・竹は市が準備するものを使用してください
 - ・工具の貸出は行いません
 - ・応募いただいた作品は返却できません
- 申し込み 5月17日(金)までに東海市歴史・未来体感フェスタ実行委員会〔市役所企画政策課(3階)内〕へ竹を取りに来てください。その際、申し込みを受け付けます
- 詳しくは、申込先へ。

こどもの日は プールへ プールの無料開放

5月5日(日)からの「児童福祉週間」の啓発事業として、市営温水プールとあわせ村温浴室を小中学生に無料開放します。ぜひ、お越しください。

- とき 5月5日(日)
- 対象者 小中学生(入場者が多い場合は入場制限有り)
- 利用時間
 - ・市営温水プール：午前10時～午後10時(ロッカー代10円は自己負担)
 - ・あわせ村健康ふれあい交流館温浴室：午前10時～午後9時
- なお、駐車台数に限りがあるため、できるだけ公共交通機関をご利用ください。
- また、午後5時以降の入館は保護者同伴に限ります。
- 詳しくは、市役所女性・子ども課(6階)へ。

5月12日は民生委員・児童委員の日

民生委員・児童委員は、地域の皆さんの身近な相談相手として、地域貢献活動に取り組んでいます。主な活動は、次のとおりです。

- ① ひとり暮らしの高齢者訪問事業による、高齢者の地域での孤立・孤独をなくすための見守り活動
- ② 関係者と共に避難行動要支援者支援制度による、災害時に助けを必要とする方たちの避難支援や安否確認のための活動
- ③ 子育てに関する悩み相談や助言など、子育てしやすい環境整備のための活動
- ④ 子どものいじめ防止等対策委員会や不登校対策協議会と連携を図り、子どもたちを児童虐待や犯罪被害から守るための活動

なお、お住まいの地域の民生委員・児童委員については市ホームページをご覧ください。

詳しくは、地域の民生委員・児童委員にご相談いただくか市役所社会福祉課(1階)へ。

全国一斉「人権擁護委員の日」 特設人権相談所を開設します

6月1日(土)の「人権擁護委員の日」にあわせて、人権擁護委員が、いじめ・虐待・差別などの人権にかかわる悩みごと・心配ごとなどの相談に応じる特設人権相談所を開設します。

相談内容についての秘密は固く守られますので、1人で悩まず、気軽にご相談ください。

- とき 5月24日(金)午後1時～4時
- ところ 市役所403会議室(4階)
- 詳しくは、市役所社会福祉課(1階)へ。

ご利用ください

市民アドバイザーによる 市民活動相談

市民活動の始め方、団体の立ち上げ方、資金確保の方法、会報誌や資料の作成などの相談を受け付けています。気軽にご相談ください。

- とき 午前9時～午後9時(休館日を除く)
- ところ 市民活動センター
- 相談時間 1団体につき1時間程度
- 相談料 無料
- 申し込み 随時、市民活動センターへ。事前に予約をされる場合は、希望日時・相談内容などをお知らせください
- 詳しくは、申込先へ。

ご相談ください

行政相談委員 相談窓口

総務省では、国などの行政の仕事について、国民の皆さんから直接、苦情や意見・要望をお聞きして、その解決を図ると共に、行政運営の改善に反映させる「行政相談」を行なっています。

- 行政相談委員 市内では次の行政相談委員が相談を受け付けています。
- 深谷恵久(荒尾町) 電話052-603-0785
- 柴田 愛(中ノ池) 電話0562-3218423
- そのほかの相談 相談は、来訪・電話・文書で受け付けており、インターネット(「中部管区行政」で検索)も利用できます。
- くらしの行政・法律相談所(名古屋総合行政相談所(名古屋市中区))
- とき 午前10時～午後6時(祝日・年末年始を除く)
- 電話 052-961-4522
- 行政苦情110番
- とき 月～金曜日の午前8時30分～午後5時30分(祝日・年末年始を除く)
- 電話 0570-0901

- 総務省行政相談センター(名古屋市中区) 電話 052-962-1100
- くみ愛知(中部管区行政評価局内) 電話 052-962-1100

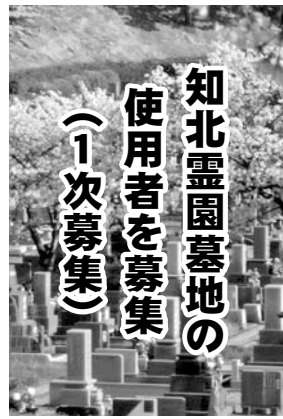
募集します 東海市農業後継者 カゴメ海外研修員

- **研修期間**
7月から令和2年2月までの一定期間（研修目的に応じて決定）
- **研修先国**
農業先進国（研修目的に応じて決定）
- **募集人員**
2人
- **対象者**
次のすべてに該当する方
 - ① 4月1日現在で20歳から30歳までの方
 - ② 市内在住の農業後継者
 - ③ 現在、農業に従事し、帰国後も引き続き従事する事が確実な方
- **経費**
海外研修に必要な経費の一部を市から補助します（旅券、保険料と経費の一部は自己負担）
- **必要書類**
 - ① 海外研修応募申込書（農業センターで配布）
 - ② 作文…課題「我が家の農業経営の現況と将来の構想」（400字詰め原稿用紙3枚程度）
 - ③ 所属団体などの推薦状
- **申し込み**
5月8日（水）から31日（金）までに必要書類を添えて、農業センターへ
詳しくは、申込先へ。

知北平和公園組合では、墓地使用者を次のとおり募集します。

■ **墓地の概要**

- **募集区画数**
4.0㎡墓地…10区画
3.2㎡墓地…30区画
- **永代使用料**
4.0㎡墓地…60万円
3.2㎡墓地…48万円
- **維持管理料**



● **対象者**
4.0㎡墓地・3.2㎡墓地共に年額3千240円（1年未満でも1年とみなします）

● **対象者**
次の条件をすべて満たす方
・31年1月1日以前から引き続き本市・大府市・東浦町のいずれかに住所を有し、現在、墓地・納骨堂などに納骨されていない親族の遺骨を自宅などで保管されている方（分骨・改葬は対象外）

・使用許可の日から2年以内に墓石または墓標などを建立し、納骨できる方
・現在、知北霊園の墓地を使用されていない世帯
なお、当選を辞退した方は、

当選を辞退した日から1年間申し込みができません。

● **申し込み**
5月15日（水）から21日（火）の午前9時から午後5時までに、申請書（規定用紙）に必要な事項を記入して、申請者本人または家族の方が、必要書類を知北平和公園組合へ。墓地募集案内書と規定用紙は、申込先または市役所生活環境課（5階）で配布します

● **申し込み**
なお、申し込みできるのは、1世帯につき1区画で、4.0㎡墓地または3.2㎡墓地のどちらか1区画で、区画の指定はできません。
また、遺骨のない方は7月中

旬に行う2次募集に応募してください。

● **必要書類（各1通）**
知北霊園墓地使用許可申請書（規定用紙）、世帯全員の住民票の写し（全記載で3か月以内のもの）、火葬許可証（火葬執行の火葬場から交付されたもの・コピー不可）、戸籍謄（抄）本（申請者と死亡者の続柄がわかるもの）

● **抽選日時・抽選場所**
● **とき**
6月3日（月）午前9時

● **ところ**
知北平和公園組合
詳しくは、申込先（電話0562-4815511）へ。

開設します

平日夜間及び休日臨時窓口

平日夜間及び休日に、臨時納税相談・収納窓口を開設します。

収納業務に加え、国民健康保険の更新、資格喪失及び未申告の方のための市民税・県民税申告を行います。

平日に連絡・来庁できない方は、ぜひ、ご利用ください。

- **とき**
◎ 5月14日（火）～17日（金）、21日（火）～24日（金）。時間はいずれも午後5時15分～8時
◎ 5月25日（土）・26日（日）。時間はいずれも午前9時～正午
 - **ところ**
市役所収納課（1階）
 - **対象税目**
市民税・県民税、固定資産税・都市計画税、軽自動車税、国民健康保険税
 - **内容**
 - ・市税の納付及び納付相談
 - ・口座振替手続
 - ・国民健康保険証の更新
 - ・社会保険加入に伴う国民健康保険資格喪失手続
 - ・市民税・県民税の申告
- 詳しくは、収納課へ。

住民票等証明書 コンビニエンスストア 交付サービスの 一時停止について



マイナンバーカードを利用した住民票等証明書コンビニエンスストア交付サービスについて、システムメンテナンスのため、次の日程でサービスをご利用いただけません。

ご迷惑をおかけしますが、ご理解をお願いします。

- **サービスの停止日時**
5月31日（金）午後6時～午後11時まで
なお、通常のコンビニ交付サービスは、年末年始（12月29日～1月3日）を除く午前6時30分から午後11時までご利用いただけます。

詳しくは、市役所市民窓口課（1階）へ。

参加しましょう

町内会・自治会

町内会・自治会は、地域の子どもの安全や高齢者の見守り、災害時の安否確認など、会員相互の支えあいや地域での困りごとの解決策を話し合うなどの活動を行なっています。

皆さんも地域をより一層住みよいまちとするために、町内会・自治会にぜひ、参加しましょう。

なお、参加希望の方は、市ホームページの「町内会・自治会入会申込みフォーム」（下のQRコード）をご利用ください。

詳しくは、市役所市民協働課（1階）または地域の町内会・自治会の役員（会長・班長など）へ。



始まります 自転車用ヘルメット購入費補助

3月に「東海市自転車の安全な利用の促進に関する条例」が制定され、自転車乗車用のヘルメットの着用が努力義務になりました。

このため、ヘルメット購入費の一部を補助します。

●補助対象者・補助限度額 ①市内に住所を有する小中学生が着用するヘルメットを購入した保護者・購入費用の1/2(100円未満切り捨て・限度額は1,500円) ②市内在住の15歳以上(中学生を除く)の方で、令和元年度中に市が開催する自転車安全利用講習会に参加し、自身が着用するヘルメットを購入した方・購入費用の1/2(100円未満切り捨て・限度額は2,000円) ③市税の未納がない申請者またはその保護者

なお、いずれの場合も4月1日以降に事業協力店で安全規格に適合(SGマーク・JCFマーク・CEマーク・CPSCマークが貼付されているもの)のヘルメットを購入した方に限ります。

事業協力店については、下の表のとおりです。

●申請方法 6月3日(月)から令和2年3月31日(火)までに①補助金交付申請書、②補助金交付請求書、③事業協力店が交付した乗車用ヘルメット購入証明書(領収書添付済み)を持参し、市役所交通防犯課(3階)へ

①と②はいずれも規定用紙があります。規定用紙は申請先で配布するほか、市ホームページからもダウンロードして使用できます

■自転車安全利用講習会を実施します

●とき・ところ ①5月21日(火)午後3時~5時・しあわせ村保健福祉センター ②5月25日(土)午前10時~正午・芸術劇場ワークショップ室 ③5月27日(月)午前10時~正午・加木屋市民館

●対象者 市内在住の15歳以上(中学生を除く)の方

●内容 自転車を安全に利用するために必要な知識の説明、ヘルメットの購入費の補助についてなど

●定員 ①50人程度 ②・③25人程度(いずれも先着順)

●申し込み 5月7日(火)から、①は16日(木)まで、②③は22日(水)までに氏名、住所、生年月日、電話番号、希望する講習会の場所を、電話、FAX(052-603-8803)またはメール(アドレス koutsuu@city.tokai.lg.jp)で交通防犯課へ

なお、小中学生以外でヘルメットの購入費の補助を受けようとする場合は、本講習会を受講することが必須です。

詳しくは、交通防犯課へ。

事業協力店一覧

(31年4月1日現在)

MEGAドン・キホーテ東海名和店	名和町日向根100	052-689-3111
スーパーサイクル東海店	名和町一丁目69 大法ビル1F	052-603-5485
(資)糸重本店	名和町一番畑12	052-601-1313
(有)丸屋	名和町南本郷28	052-603-0013
(有)船津堂	名和町二丁目155	052-603-0047
サイクルベースあさひ東海店	富木島町伏見二丁目6-4	052-689-3633
bicle(バイク)	富木島町向イ45	052-601-2015
(有)サカイ	富木島町伏見四丁目5-9	052-601-0123
(有)ふなと	富木島町伏見一丁目16	052-603-2718
(株)栗田商会知多営業所	富木島町伏見二丁目14	052-601-2111
NO STYLE ラスパ太田川店	大田町下浜田102-1 南館1F	0562-32-8711
知多ブラザー事務	高横須賀町六丁目196	0562-33-0788
(有)至誠堂	高横須賀町大塚73-2	0562-32-6381
至誠堂スポーツ	高横須賀町一丁目38 至誠堂ビル1F	0562-33-3366
近藤サイクル	横須賀町一ノ割16	0562-32-0334
(株)タケソウ	横須賀町一ノ割19	0562-32-1118
(株)マックスワールド	横須賀町南狐塚8	0562-39-2800
スクールショップマルハマ	加木屋町泡池11-277	0562-34-9151
(資)糸重南加木屋店	加木屋町南平井38-1	0562-57-8001
衣料のあさだや	加木屋町南平井18-5	0562-34-8658

皆さんの意見を募集します 「青少年センターの廃止(案)」



青少年センターは、臨海部企業へ就職のために転入してきた勤労青少年の「交流・情報交換の拠点」、青少年の健全育成を図る「少年補導センター」としての役割を担うため、昭和48年に開館しました。社会環境の変化に伴い、設置当初における所期の目的の一つである「勤労青少年の交流・情報交換の拠点」としての役割が薄れ、利用者が減少したことや施設の老朽化などの観点から、令和2年3月31日に青少年センターを廃止する予定です。

青少年センターについての今後の方針を取りまとめましたので、市民の皆さんからのご意見を募集します。

●意見の提出方法
①市内在住・在勤・在学者
②市内に事務所または事業所を有する個人・法人・そのほかの団体
③そのほか意見手続きに係る事案に利害関係を有する方

●資料公表及び意見募集期間
5月8日(水)~6月7日(金)

●意見の提出方法
廃止案の名称・意見・住所・氏名を記入して、直接、青少年センターに持参するか、郵送(〒477-0031 大田町細田9-1)、FAX(0562-32-521)またはメール(アドレス seishou-se@city.tokai.lg.jp)で青少年センターへ

●公表の方法・意見への対応
市役所情報コーナー(1階)、しあわせ村文化センター、青少年センターに直接お越しになるか、市ホームページをご覧ください。寄せられた意見に対する市の考え方は、後日(8月予定)公表します。

また、次の①~⑤に該当する意見については市の考え方の公表は行いません。

①個人または法人の誹謗・中傷に関するもの
②廃止案に関連のないもの
③意見聴取の対象者でない方からのもの
④住所・氏名を記入していないもの
⑤公表することにより他に重大な影響を与えると実施機関が判断するもの

なお、意見に対して個別に回答は行いません。
詳しくは、青少年センターへ。

東海市認知症 初期集中支援チーム (認知症おたすけチーム)

東海市認知症初期集中支援チーム(認知症おたすけチーム)が、認知症の方やその家族に対し、約6か月間、集中的に支援を行い、住み慣れた地域で、その人らしい安心した暮らしを続けられるよう支援します。

認知症について不安がある場合や、身近に心配な方がいる場合、早めにご相談ください。

●対象者

「同じ話を繰り返す」「約束をよく忘れる」など40歳以上で認知症が疑われ、在宅で生活している方

●問い合わせ

◎東海市高齢者相談支援センター(東海包括支援センター・しあわせ村内) 電話052-689-11606

◎東海市高齢者相談支援センター分室(東海包括支援センター分室・加木屋デイサービスセンター内) 電話0562-31-3312

詳しくは、各問合先へ。

支給します 児童のための各種手当

下の表の各種手当は、所得や養育関係など一定の条件のもとで、実際に児童を育てている方に支給されます。詳しくは、各担当課へ。

手当名	内容	対象者	担当課
児童手当	児童1人につき(月額) ◎0～3歳未満 15,000円 ◎3歳～小学校修了前 10,000円(第3子以降 (養育している高校卒業 までの児童のうち3番 目以降)は15,000円) ◎中学生 10,000円 ◎所得超過者 5,000円	中学校修了前の児童 を養育している方	市役所市民窓口課(1階)
児童扶養手当	◎児童1人目 月額42,910円 ◎児童2人目 月額53,050円 ◎3人目以降 児童1人につき月額 6,080円を加算 (所得により手当額の 制限あり)	父か母がいないまた は父か母が重度の障 害の状態にある18歳 以下の児童(心身に 障害がある場合は20 歳未満)を養育してい る方	市役所福祉・介護保険関係窓口(1階) 市役所女性・子ども課(6階)
県遺児手当	児童1人につき 月額4,350円 (受給年数により手当額 の制限あり)	父か母がいないまた は父か母が重度の障 害の状態にある18歳 以下の児童を養育し ている方	
市援護扶助費	児童1人につき 月額3,500円	市内に住所があり、父 か母がいないまたは 父か母が重度の障 害の状態にある18歳 以下の児童を養育し ている方	
特別児童扶養手当	児童1人につき(月額) ◎療育A判定、身体障害 1級・2級程度 52,200円 ◎療育B判定、身体障害 3級・4級(一部)程度 34,770円	心身に重度または中 度の障害がある20歳 未満の児童を養育し ている方	女性・子ども課
障害児福祉手当	児童1人につき(月額) ◎A種 21,690円 ◎B種 15,940円	20歳未満で、精神また は身体に重度の障 害があるため、日常生活 において常時介護が 必要な児童	

※18歳以下の児童とは、18歳になる年度の末日までの児童です。

報告します

スクラムかまいし 復興支援基金の 活用状況

皆さんからの寄付金などを財源とする「スクラムかまいし復興支援基金」を活用し、30年度は次の事業を行いました。

◆スクラムかまいし
復興支援事業補助金
社会福祉協議会が実施した、釜石市の漁港や仮設住宅の清掃作業、居場所づくりなどのボラン

ティア活動に係る経費の一部を補助しました。

◆姉妹都市ラグビーワールド カップ2019支援事業

ラグビーワールドカップ2019の開催都市の1つである釜石市を盛り上げるため、市民・関係団体で構成するラグビーワールドカップ2019支援実行委員会において、釜石市より講師を招いて「釜石タウンミーティングin東海」を開催すると共に、東海秋まつりではラグビー体験コーナーの開催や啓発ブースの設置、太田川駅前

や市内公共施設などに啓発看板やのぼり旗を設置するなど、さまざまな啓発活動を行いました。

ありがとうございました

スクラムかまいし 復興支援基金

次の方から寄付をいただきました。なお、お名前の公表をご了承いただいた方をお知らせしています。

●小笠原 友得
金1万円

引き続き 募集しています

●寄付方法

- 市役所秘書課(2階)へ現金を持参する
 - 口座振込(三菱UFJ銀行東海支店、普通口座「0106917」、口座名義「東海市スクラムかまいし復興支援基金(寄附金)」)
- なお、口座振込の場合の手数料は、ご負担ください。詳しくは、秘書課へ。

5月31日～
6月6日

禁煙週間 ～スモークフリーな 社会を目指して～



①喫煙による健康被害

喫煙による健康被害は、肺がんに限らず、ほぼすべてのがんの発症リスクを高めること、更にがんのほかに、心筋梗塞、脳梗塞、肺気腫など命にかかわる重要な臓器の深刻な病気の原因になることがよく知られています。

日本では、喫煙を原因とする病気で年間12万人が死亡しています。また、受動喫煙が原因で年間1万5千人が死亡しています。交

②受動喫煙対策

日本は、世界の先進国の中でも、受動喫煙対策が遅れているといわれていますが、2020年東京オリンピック・パラリンピックに向けて、7月1日(月)から健康増進法の一部を改正する法律が施行され、学校、病院、児童福祉施設など、行政機関での敷地内禁煙(条件付きで屋外喫煙所設置可能)が実施されます。

受動喫煙防止の第1歩であり、先進諸外国に比べて大きく遅れている受動喫煙対策が、ようやくスタートしたといったところでしよう。

③加熱式たばこの健康被害

こうした対策が叫ばれている現在において、加熱式たばこが脚光を浴びています。

「加熱式たばこが健康に及ぼす影響」について、30年3月にシンポジウムが開催されました(日本医学会連合)。この中で、「ごく微量の有害物質であっても健康に影響を与える」と指摘されています。また、各メーカーの注意文書に

は「本製品は健康に及ぼす悪影響が他製品と比べて小さいことを意味するものではない」などと補足し、健康被害の影響を示しています。

加熱式たばこの喫煙後の吐息を、特殊なレーザーで見ると、吐息に含まれる有害物質は、「2～3m先まで拡散している」とし、「加熱式たばこで周囲の人の健康被害を生じさせるリスクはある」「新しい受動喫煙ともいえるべき問題」と強調しています。

近年の宣伝では、加熱式たばこは「有害成分が紙巻きたばこに比べて90%低減」「煙が出ないので、部屋を汚さない」などの内容を多く耳にしますが、それと反する研究結果が判明してきました。

④まとめ

日本人の男性の喫煙率は、50年前の約80%と比較して、30%弱に減少していますが、先進諸国の中ではまだまだ高い状況です。喫煙及び受動喫煙による健康被害をなくす努力が、この東京オリンピック・パラリンピックを契機として更に一層進むことが求められています。

(保健医療福祉専門監・保健福祉センター嘱託医)

開催します 令和元年度第1回 知多北部広域連合 介護保険事業計画推進委員会

介護保険の円滑な実施のため、事業の実施状況や課題を検討します。

●とき

5月31日(金)午後3時～

●ところ

しあわせ村保健福祉センター

なお、一般の方も傍聴できます。ただし、会場の都合により入場を制限させていただきますことありますので、ご了承ください。

詳しくは、知多北部広域連合(電話052-689-263)へ。

妊娠初期の女性が風しんにかかると、生まれた赤ちゃんに、心臓の病気がある・耳が聞こえにくい・目がみえにくいなどの「先天性風しん症候群」になるおそれがあります。風しん対策として、次の制度を活用してください。

■風しんの追加的対策について

接種の機会がなかった、昭和37年4月2日から昭和54年4月1日まで生まれた男性を対象として、令和4年3月31日まで風しん抗体検査及び風しんの定期接種を実施することになりました。

対象者のうち、昭和47年4月2日から昭和54年4月1日生まれの

方に「クーポン券」を6月に郵送する予定です。なお、昭和37年4月2日から昭和47年4月1日生まれている方は令和2年度以降にクーポンを送ります。

予防接種までの流れについては、左の表1をご確認ください。

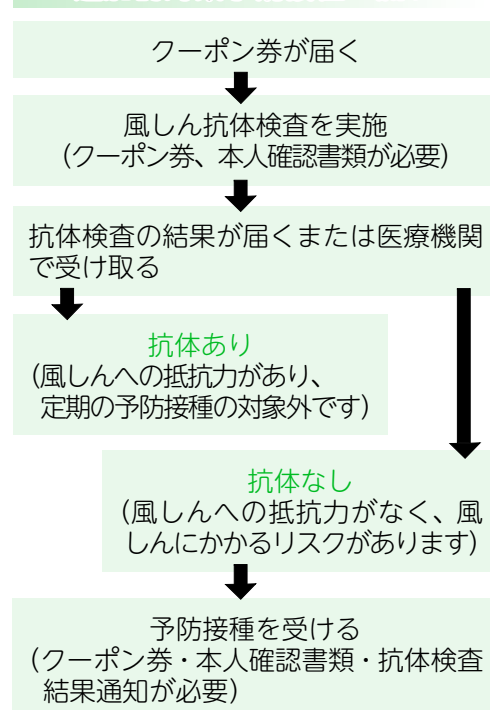
■愛知県風しん抗体検査補助

令和2年3月13日（金）まで

●対象者

妊娠を希望する女性（経産婦・妊婦を除く）及びその配偶者などの同居者（風しん単独・麻しん風しん混合ワクチンの予防接種歴がある方、風しんにかかったこと

表1 風しんの追加的対策予防接種の流れ



※風しんの追加的対策の市内医療機関実施状況は、19ページの表3のとおりです。

表2 市風しん予防接種費補助

測定キット名	検査方法	抗体価(単位等)
風疹ウイルスHI試薬「生研」	赤血球凝集抑制法(HI法)	16倍以下(希釈倍率)
R-HI「生研」	赤血球凝集抑制法(HI法)	16倍以下(希釈倍率)
ウイルス抗体 EIA「生研」ルベラ IgG	酵素免疫法(EIA法)	8.0未満(EIA 価)
エンザイグノスト B 風疹 /IgG	酵素免疫法(EIA法)	30未満(国際単位(IU)/ml)
バイダス アッセイキット RUB IgG	蛍光酵素免疫法(ELFA法)	45未満(国際単位(IU)/ml)
ランピア ラテックス RUBELLA	ラテックス免役比濁法(LTI法)	30未満(国際単位(IU)/ml)
アクセス ルベラ IgG	化学発光酵素免疫法(CLEIA法)	45未満(国際単位(IU)/ml)
i-アッセイ CL 風疹 IgG	化学発光酵素免疫法(CLEIA法)	14未満(抗体価)
BioPlex MMRV IgG	蛍光免疫測定法(FIA法)	3.0未満(抗体価 AI*)
BioPlex ToRC IgG	蛍光免疫測定法(FIA法)	30未満(国際単位(IU)/ml)

※抗体検査の結果、十分な抗体価がないと判断される方の基準は表2のとおり

表3 風しんの追加的対策市内医療機関実施状況

医療機関名	電話番号	実施状況	
		風しん抗体検査	風しん予防接種
こじま内科	603-2633	○	○
森川医院	603-0647	○	○
村田メディカルクリニック	604-3333	○	○
いそがいクリニック	689-3311	○	○
大橋内科	829-1211	○	○
早川医院	603-9800	○	○
さんのうメディカルクリニック	601-7715	○	○
富貴ノ台ファミリークリニック	603-1368	○	○
如来山内科・外科クリニック	689-0900	○	○
久保田医院	603-4515	○	○
中央クリニック	603-7310	○	○
KaKo MEDICAL life CLINIC	602-1776	○	○
もしもこどもクリニック	602-0300	○	○
じんのクリニック	603-3550	○	○
なかむら耳鼻科クリニック	689-3387	○	○
まちい内科クリニック	603-5212	○	○
富木島診療所	601-8521	○	○
久野医院	33-3355	○	○
小嶋病院	32-2145	○	○
みわホームクリニック	32-0030	○	○
石橋クリニック	36-1101	○	○
まつしまクリニック	32-0762	○	○
稲坂医院	32-0893	○	○
吉田医院	33-0566	○	○
小児科ハヤカワ医院	32-0131	○	○
のぼたクリニック	32-1996	○	○
クリスタルファミリークリニック	31-1881	○	○
池田医院	32-0323	○	○
内科外科日比野クリニック	36-0050	○	○
公立西知多総合病院	33-5500	○	○
かとう内科こどもクリニック	36-2805	○	○
こいで内科医院	31-1650	○	○
あさくらクリニック	31-3101	○	○
ふくおか耳鼻咽喉科	38-2800	○	×
加南クリニック	31-3500	○	○

601～604・689・829局は市外局番 052
31～33・36・38局は市外局番 0562

ある方、風しんの抗体価検査を受けたことがある方、昭和37年4月2日から昭和54年4月1日生まれの男性を除く)

●補助額

検査費用全額

●申し込み

事前に知多保健所(電話0562-32-6211)へ

■市風しん予防接種費補助

●対象者

風しん抗体検査の結果十分な抗体価がなく(基準は18ページの表2のとおり)、風しんにかかったことがない、次の①から③のいずれかに該当する市内在住の方に
① 妊娠を希望する女性
② 妊婦の夫(接種日時点で配偶者の妊娠が確認できる方)
③ 妊娠を希望する女性の夫
なお、以前に市から予防接種の助成を受けたことがある方は申請

できません。風しん抗体検査費用の市の補助はありません。
●補助額
①・② 接種費用上限：1万740円
③ 接種費用上限：5千円
●補助予防接種
風しん単独、麻しん風しん混合ワクチン
●申請に必要な書類など
風しん抗体検査の結果がわかる書類(接種日から過去2年以内の

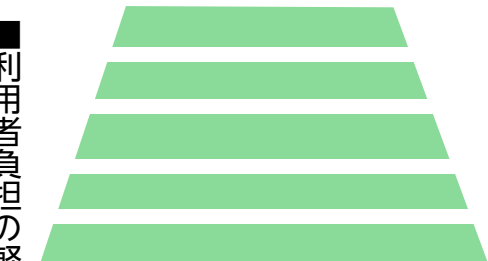
もの)の写し、領収書(原本)、申請書、印鑑、振込先
なお、②は妻の妊娠を証明できるもの(母子健康手帳の表紙など)の写しが必要
●申し込み
令和2年3月31日(火)までに申請に必要な書類を持参して、しあわせ村健康推進課へ詳しくは、申込先へ。

ご利用ください

介護保険被保険者の皆さんへ

- ◎介護保険利用者負担の軽減制度
- ◎高額介護（介護予防）サービス費などの支給
- ◎福祉用具購入費・住宅改修費の給付制度

■利用者負担の軽減制度



① 特定入所者介護（介護予防）サービス費による軽減制度
所得の低い方の施設利用が困難とならないように、所得に応じた利用者負担段階によって負担限度額が決められ、食費・居住（滞在）費が軽減されます。

介護保険では、利用者負担を軽減するため次のような制度があります。これらの軽減制度の対象者になるためには申請が必要です。

対象と思われる方は、しあわせ村高齢者支援課または市役所福祉・介護保険関係窓口（1階）で手続きをしてください。

また、これらの軽減制度の対象者として、既に認定を受けている人も、更新手続きが必要です。忘れずに更新手続きをしてください。

② 社会福祉法人などによる低所得者負担軽減制度
著しく生計が困難な人がサービスを利用する場合、介護保険料の軽減を受け、利用者負担額が軽減されます。

③ 災害などによる利用者負担減免制度
次の要件に該当する場合、介護サービスなど（介護予防・日常生活支援総合事業は一部対象外）を利用した際の利用者負担額が減免される場合があります。

- ・ 災害などにより、住宅、家財に半壊以上の損害を受けたとき
- ・ 主たる生計維持者が死亡した場合で、生計が著しく困難となったとき
- ・ 疾病・障害などにより主たる生計維持者の年間所得見込額が前年の2分の1以下に減少する場合で、

えた場合には、高額介護（介護予防）サービス費または高額介護予防サービス費相当支給費として知多北部広域連合から支給されません。

対象となる利用者負担額は、介護サービス費用の自己負担分に限られます（福祉用具購入費・住宅改修費の自己負担分、食費・居住費、介護予防・日常生活支援総合事業の一部、日常生活費などの費用は対象外）。

支給対象となる可能性がある方には、知多北部広域連合から高額介護（介護予防）サービス費などについてのお知らせを郵送しますので、同封の申請書を高齢者支援課または福祉・介護保険関係窓口へ提出してください。

また、利用者負担額を支払ってから2年で時効となり、申請できなくなりますので、ご注意ください。

●申請手続きにあたっての注意
・高額介護（介護予防）サービス費または高額介護予防サービス費相当支給額の申請は初回のみです（2回目以降の申請は不要です）

・同一世帯で複数の方が介護保険のサービスを利用している場合は、世帯内の利用者全員の申請が必要になりますので、利用者全員



分の申請書を提出してください。ただし、既に世帯の一部の利用者の方が支給を受けている場合は、新たに対象となる方のみ申請書を出してください（既に支給を受けている方の申請は不要です）。

■福祉用具購入費・住宅改修費の給付制度

介護保険の被保険者で要支援・要介護認定を受けている方が、指定された事業者から特定の福祉用具を購入した場合や、住宅改修を行なった場合（事前協議が必要）に申請をすると、その費用の一部が介護保険から給付される場合があります。

なお、この申請は代金を完済した日の翌日から、2年間経過すると請求できなくなりますので、ご注意ください。

また、必要書類などについては、高齢者支援課、福祉・介護保険関係窓口または知多北部広域連合へお問い合わせください。

●支給申請方法

償還払い（被保険者が購入費または工事費の全額をいったん業者に支払い、その後、広域連合に保険対象分の9割、8割または7割を申請する方法）と受領委任払い（被保険者は購入費または工事費の保険対象分の1割、2割または3割を業者に支払い、その後、申請により保険対象分の9割、8割または7割を広域連合から業者に支払う方法）の2種類あり、いずれかを選択できます。

◆福祉用具購入費の支給申請手続
特定福祉用具購入後、支給申請書を高齢者支援課または福祉・介護保険関係窓口へ提出してください。

◆住宅改修費の支給申請手続
①改修工事を行う前に事前協議書を高齢者支援課または福祉・介護保険関係窓口へ提出してください

②事前協議書の結果通知を受けた後、改修工事を着手してください

③工事完了後、支給申請書を高齢者支援課または福祉・介護保険関係窓口へ提出してください

いずれも詳しくは、高齢者支援課、福祉・介護保険関係窓口または知多北部広域連合（電話052-1689-2263）へ。

生計が著しく困難となったとき
④ 知多北部広域連合の利用者負担減免制度（知多北部広域連合の被保険者のみ）
介護保険料の所得段階が第1・第2・第3段階の方で、次の減免対象要件に該当する場合、介護サービスなど（介護予防・日常生活支援総合事業は一部対象外）を利用した際の利用者負担額が減免されます。

●適用要件（すべてに該当）
・世帯の年間合計収入が98万円（世帯員が2人以上の場合は、1人当たり32万円加算した額）以下であること
・住民税課税者に扶養されていないこと

●減免割合
利用者負担額のうち、介護保険料の所得段階が第1段階の方は4分の3、第2および第3段階の方は2分の1を減免（算出条件あり）

■高額介護（介護予防）サービス費などの支給
同じ月に利用した介護保険サービスの利用者負担額が上限額を超

口座振替が便利です 国民健康保険税・後期高齢者医療保険料



国民健康保険税・後期高齢者医療保険料を納付書で納付している方は、通帳から自動で引き落としできる口座振替の利用が便利です。

利用できる口座は、市内に支店がある銀行・信用金庫・農協・郵便局です。

手続きは通帳・通帳印・キャッシュカードを持参して、引落先の金融機関または市役所国保課（1階）でお申し込みください。

なお、申し込みから口座振替開始までに1・2か月かかることがあります。詳しくは、国保課へ。

おめでとうございます

東海市優良児童生徒・優良子ども会・児童福祉功労者顕彰式

4月27日(土)に開催の東海市優良児童生徒・優良子ども会・児童福祉功労者顕彰式にて顕彰された方は次のとおりです(敬称略・順不同)。

詳しくは、市役所女性・子ども課(6階)へ。

■優良児童生徒(18人)

遠藤歌乃(緑陽小6年)、横尾三四郎(名和小6年)、平山颯真(渡内小6年)、城 咲風(平洲小6年)、小島瑠華(明倫小6年)、田上里桜(富木島小6年)、加古 碧(船島小6年)、神野鼓子(大田小6年)、黒野琢磨(横須賀小6年)、関谷蒼杜(加木屋小6年)、古谷祐真(三ツ池小6年)、山本夏実(加木屋南小6年)、内山佳香(名和中3年)、中嶋彩絵(上野中3年)、本田 茜(平洲中3年)、徳永ひなた(富木島中3年)、久世愛里(横須賀中3年)、犬飼乃愛(加木屋中3年)

■児童福祉功労者(20人)

岩崎美智子、中野綾子、竹内ゆかり、渡辺圭子、岡山勇貴、野津絵美子、坂 慎太郎、内村容子、波江野幸恵、永岡峰子、新藤美雪、早川愛弓、上野美和、橋本千尋、住永美奈、島田友恵、吉田未来、今瀬 望、阿知波容子、竹内千幸

■優良子ども会(9単位)

八幡子ども会、中屋敷子ども会、荒尾住宅子ども会、加家南子ども会、西山田子ども会、姫島子ども会、向山子ども会、桜木子ども会、加南西子ども会

決定しました 固定資産評価審査委員会委員

次の方が、固定資産評価審査委員会委員に決まりました(4月4日付け・敬称略)。

- 委員長
坂野則重(荒尾町)
- 委員長職務代理者
佐藤雅之(中ノ池)
- 委員

坂野 浩(大田町)

詳しくは、市役所総務法制課(1階)へ。

就任しました 公平委員会委員

次の方が、新しく公平委員会委員に就任しました(敬称略)。

- 浅野幸吉(名和町)

【任期は4月1日~令和3年4月7日】

詳しくは、総務法制課へ。

決定しました
地域づくり
活動顕彰事業受賞者

受賞された方は日頃から環境美化や児童の健全育成など、地域に貢献された方やグループです。顕彰状の贈呈は各コミュニティの総会で行われました。

受賞された方は、次の方です(敬称略・順不同)。

- 須崎和道(名和)
- 鈴木孝通(富木島ふれあい)

詳しくは、市役所市民協働課(1階)へ。

郵送します
軽自動車納税証明書
(継続検査用)

有効期限を令和2年6月30日(火)に延長した軽自動車納税証明書(継続検査用)を6月中旬に郵送します。対象者は、口座振替またはクレジット納付の方です。車検のため、納税証明書が納期限から届くまでの間に必要な方は、有効期限を延長した納税証明書を発行します。市役所収納課(1階)で申請してください。

詳しくは、収納課へ。

5月31日(金)が納期限です

・軽自動車税 ・自動車税

■軽自動車税

4月1日現在で原動機付自転車、軽自動車、小型特殊自動車、二輪の小型自動車をお持ちの方は、5月上旬に軽自動車税の納税通知書を郵送します。

5月31日(金)までに、クレジット納付または金融機関、コンビニエンスストア、市役所の窓口で納付してください。納期限が過ぎたものは、クレジット納付及びコンビニエンスストアでの取り扱いができませんのでご注意ください。

◎軽自動車税の免除

身体障害者手帳などをお持ちの方が所有している軽自動車などは身体障害者で年齢18歳未満の方や知的障害者、精神障害者の方と同じ生計の方が所有する軽自動車など、一定の要件にあてはまれば、申請によって軽自動車税の免除を受けることができます(自動車税の免除を受けている方を除く)。免除の対象となる障害の範囲は、表1のとおりです。



表1 軽自動車税の減免を受けられる方

手帳の種類	障害区分	減免の対象となる範囲	
		身体障害者の方自身が運転する場合	障害のある方と同じ生計の方や常時介護する方などが運転する場合
身体障害者手帳	視覚障害	1級~4級	1級~4級
	聴覚障害	2級・3級	2級・3級
	平衡機能障害	3級	3級
	音声機能障害	3級(喉頭摘出による音声機能障害がある場合)	—
	上肢不自由	1級・2級	1級・2級
	下肢不自由	1級~6級	1級~3級
	体幹不自由	1級~3級、5級	1級~3級
	乳幼児期以前の非進行性の脳病変による運動機能障害	◎上肢機能1級・2級 ◎移動機能1級~6級	◎上肢機能1級・2級 ◎移動機能1級~3級
	心臓、腎臓、肝臓、呼吸器、小腸、ぼうこうまたは直腸機能障害	1級~4級	1級~3級
	免疫機能障害	1級~4級	1級~3級
療育手帳	—	—	A判定
精神障害者保健福祉手帳	—	—	1級

なお、身体障害者などが利用するための構造になっている軽自動車なども、免除の対象となります。

●申請期限
5月24日(金)

●必要書類・申請手続
軽自動車税納税通知書、マイナンバーカードまたは通知カード、印鑑、障害者手帳、運転免許証、そのほか申請書作成に必要なものをご持参ください。必要書類は表2のとおりです

軽自動車税の減免について詳しくは、

くは市役所税務課(1階)、クレジット納付及び納税証明書について詳しくは市役所収納課(1階)へ。

■自動車税(県税)

4月1日現在で自動車をお持ちの方には、5月上旬に県から納税通知書が郵送されます。

5月31日までに納付してください。転居などで納税通知書が届かない方は、知多県税事務所へご連絡ください。

詳しくは、知多県税事務所(電話0569-89-8176)へ。

表2 提出・提示書類(◎は必ず提出が必要/○はいずれか1つ以上の提示が必要)

区分	提出・提示書類	提出書類		提示書類			
		生計同一証明書	常時介護証明書	身体障害者手帳	戦傷病者手帳	療育手帳	精神障害者保健福祉手帳
身体障害者自身が運転する場合	—	—	—	○	○	—	—
生計を一にする者が運転する場合	運転者と障害者が同一世帯にある場合	—	—	○	○	○	○
	運転者と障害者が同一世帯にない場合	◎	—	○	○	○	○
常時介護する者が運転する場合	—	—	◎	○	○	○	○

※運転免許証(運転者の方)及び軽自動車税納税通知書、マイナンバーカードまたは通知カード、印鑑は必ずご持参ください。

※生計同一証明書及び常時介護証明書(1月以内に発行されたもの)について詳しくは、市役所社会福祉課(1階)へ。

春の花壇コンクール

春の花壇コンクール(参加総数79花壇)の最終審査を4月4日・5日に行なった結果、次の皆さんが入賞されました(敬称略・順不同)。

最優秀賞を受賞された方の花壇を写真で紹介します。

詳しくは、市役所花と緑の推進課(4階)へ。

家庭花壇の部

- 最優秀賞 高橋笑子(名和町)
- 優秀賞 富田美子(高横須賀町)、蟹江澄子(荒尾町)
- 優良賞 米沢妙子(富木島町)、片桐眞砂子(加木屋町)
- 努力賞 川本美恵子(大田町)、神野平子(富木島町)、菊池美佳子(富木島町)

コンテナガーデンの部

- 最優秀賞 きつちんハウスカントリー(加木屋町)
- 優秀賞 町家カフエかぎや(加木屋町)、永田美佐子(加木屋町)
- 優良賞 中村悦朗(加木屋町)、寺田真弓(大田町)
- 努力賞 藤

道路から見た美しい花壇の部

- 最優秀賞 間瀬よし子(加木屋町)
- 優秀賞 佐藤英史(加木屋町)、竹之内元子(高横須賀町)
- 優良賞 渡邊武夫(加木屋町)、山川久美子(加木屋町)
- 努力賞 中島絹子(養父町)、美容室TAEKO(富木島町)、鈴木まち子(養父町)

共同花壇の部

- 最優秀賞 花ボラの会(高横須賀町)
- 優秀賞 愛知製鋼工機課(荒尾町)、はなひらく会(高横須賀町)
- 優良賞 加南花咲かせ隊



家庭花壇の部 最優秀賞
高橋笑子さんの花壇



コンテナガーデンの部 最優秀賞
きつちんハウスカントリーの花壇



道路から見た美しい花壇の部 最優秀賞
間瀬よし子さんの花壇



保育園・学校花壇の部 最優秀賞
三ツ池小学校の花壇



共同花壇の部 最優秀賞
花ボラの会の花壇

報告します

平成30年度海外体験学習事業

本市では、海外での自然や文化を体験することで、豊かな国際感覚を身に付け、これからの国際社会で貢献できる人材を育成することを目的に、海外体験学習事業を実施しています。

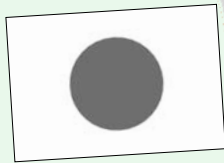
第8回となる30年度では、103人の応募の中から作文・面接を経て、最終的に抽選により決まった本市の中学1・2年生26人と釜石市の中学1・2年生8人が、3月10日から19日までの10日間、オーストラリアを訪問し、交流と絆を深めました。

出発までに4回の研修会を実施し、派遣団として団結力を高めると共に、オーストラリアの基礎的知識や英会話などについて事前学習をしました。

姉妹都市のマセドンレンジズ市にあるブレイマー校で行われた歓迎式では、派遣団全員で「ソーラン節」と「Timber」を披露し、会場を盛り上げ、



▲射的やコマなどの日本の遊びや、書道などの日本の伝統について紹介



その後に行われた日本の文化紹介では、各学校が工夫を凝らした発表を行いました。生徒たちは交流先の学校やホームステイで、異なる価値観を肌で感じ、友情と親交を深めることができた10日間になりました。詳しくは、市役所学校教育課(6階)へ。

ご協力をお願いします 2019年工業統計調査



総務省・経済産業省では、6月1日現在で工業統計調査を全国一斉に実施します。

この調査は、工業の実態や製造活動の状況(1年間の生産活動に伴う製造品の出荷額・原材料使用額など)を明らかにするために行なっています。

●調査対象

従業者4人以上のすべての製造事業所

5月以降に、県知事から任命された調査員が調査票の記入のお願いに伺うか、国から調査票が直接郵送で届きます。

調査票に記入された内容は、統計資料の作成以外の目的に使用することはありませんので、調査へのご協力をお願いします。

詳しくは、市役所情報課(3階)へ。

おわびと訂正

広報とうかい4月15日号の8ページの「東海市ふるさと大使を新たに委嘱します」の記事中、榊原有佑さんの出身校を「加木屋小学校」と掲載しましたが、正しくは「加木屋南小学校」でした。

おわびして訂正します。詳しくは、市役所秘書課(2階)へ。

募集します 地域防災リーダー養成講座受講生

防災に関する知識や防災活動の技術を学ぶ「地域防災リーダー養成講座」を、市ととうかい防災ボランティア・ネットが協働で開講します。

この講座は、防災の基礎を学ぶ座学や、避難生活に役立つ炊き出し、応急手当を学ぶ実技講習など、防災に関する知識を基礎から身につけられる講座です。

地域のために、家族のために、防災について学んでみませんか。

- **とき**
6月から令和2年1月までの土曜日を中心に全11回
- **ところ**
地域防災センターなど
- **対象者**
地域防災リーダーとして意欲的に防災活動をしていただける16歳以上の市内在住・在勤・在

- 学者
- **定員**
40人（応募者多数の場合は抽選）
 - **参加料**
無料
 - **申し込み**
5月29日（水）までに受講申込書（規定用紙）に必要事項を記入して、市役所防災危機管理課（2階）へ。規定用紙は申込先で配布するほか、市ホームページからもダウンロードして使用できます。なお、この講座を修了した方には、「東海市地域防災リーダー養成講座修了証（東海市防災リーダーの称号）」を交付します。
また、地域の防災活動を支援するため、同意をいただいた方のみ、自主防災組織などに情報提供します。
詳しくは、申込先へ。

ごみ集積場所は きれいに使いましょう



ごみ集積場所は地域の方などによって維持管理されています。管理している方が困ることのないよう、ごみ出しのルールを守りましょう。

● **ごみは**
ネットの内側に入れましょう
ごみ集積場所にネットがある場合は、強風やカラス、猫などによるごみの散乱を防ぐために、必ずネットの内側に入れて



▲散らかったごみ集積場所の様子

また、ペットボトルは、キャップとラベルを取って、本体を軽くゆすいで出してください。
年末年始を除く毎日実施している資源分別収集常設場（清掃センター敷地内）、第1から第4の木曜日に公共施設などで実施している資源分別収集拠点場、町内会・自治会・子ども会など

● **ごみの資源化にご協力を**
プラスチック製容器包装、ペットボトル、缶類などは資源用袋を活用して出してください。

● **違反ごみは回収しません**
自分が出したごみに「違反ごみシール」が貼られ、ごみ集積場所に残っていた場合は、速やかに持ち帰って正しい出し方を出し直してください

● **収集日時を守りましょう**
ごみや資源を出すときは、それぞれの収集日を守り、午前5時から7時30分までにお願いします

が実施している資源集団回収などを活用してごみの資源化にご協力ください。

● **ごみや資源の出し方**
わからないときは

冊子「ごみと資源の出し方」やスマートフォン向け東海市生活情報アプリ「東海なび」を確認して、正しくごみと資源を出しましょう。

冊子は、清掃センターまたは市役所市民窓口課（1階）で配布しています。

「東海なび」は、左のQRコードからダウンロードすることができますので、ぜひ、ご活用ください。
詳しくは、清掃センターへ。



▲ Android版



▲ IOS版

実施します

Jアラート

全国一斉情報伝達試験

消防庁及び内閣官房において、緊急時における市民の皆さんへの情報伝達を迅速かつ確実にするため、全国瞬時警報システム（Jアラート）の全国一斉情報伝達訓練が実施されます。

これに伴い、本市においても、コミュニティFM（防災ラジオの自動起動）や防災スピーカーなどで放送試験を行います。

● **とき**
5月15日（水）午前11時～
なお、気象状況などにより、試験を中止する場合があります。

- **放送内容**
 - ① 上りチャイム
 - ② これは、Jアラートのテストです（3回繰り返し）
 - ③ こちらは東海市です
 - ④ 下りチャイム
- 詳しくは、市役所防災危機管理課（2階）へ。

情報公開制度などの 30年度の実施状況

情報公開制度

- **開示請求** 70件（義務開示62件、任意開示8件）
- **決定の内容** ◎義務開示：全部開示50件、一部開示12件、不開示0件 ◎任意開示：全部開示5件、一部開示1件、不開示2件

個人情報保護制度

- **個人情報取扱事務届出件数** 新規届出1件、変更届出26件、廃止届出0件、実施中の事務の届出総件数（30年度末日現在）600件
- **請求件数** 自己情報開示請求9件、自己情報訂正請求0件、自己情報利用停止請求0件
- **自己情報開示請求に対する決定の内容** 全部開示2件、一部開示7件、不開示0件

審議会等の会議公開制度

- **会議の開催件数** 103件（公開の会議数79件、一部公開の会議数5件、非公開の会議数19件）
 - **傍聴者数** 12人
- 詳しくは、市役所総務法制課（1階）へ。



市消防団
消防操法大会

地域の防災を担う消防団が一同に集い、火災防ぎよの技術を競う市消防団消防操法大会を開催します。

大会では、6人が一体となって消防ポンプ自動車を実際に放水し、標的を倒すまでの一連の操作を行い、正確性や迅速性などを競います。

団員達の日頃の訓練の成果をぜひ、見に来てください。皆さんの応援をお願いします。

- **とき**
5月26日（日）午前8時40分～（雨天決行）
 - **ところ**
大池公園多目的広場
- 詳しくは、消防本部庶務課へ。

●アルゼンチンアリの見分け方●

腹部分のくびれは目立たない



身体の色は茶色で濃淡・つやがない

- ① 大きさは2.5～3.0mm程度
- ② スマートな体型をしている(ずんぐりしていない)
- ③ 動くスピードが在来のアリより速い
- ④ 建物の中まで行列で入ることがある
- ⑤ 主に行列を成して移動し、数が多いときには帯状の行列を作る

特定外来生物に指定されているアルゼンチンアリが、市内の南柴田町・新宝町地内で確認されています。

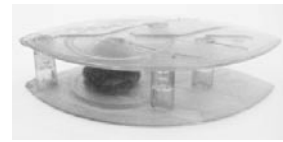
アルゼンチンアリを見つけた場合は、生活環境課へご連絡ください。

■生態系・人の生活への影響

① 生態系への影響
在来種の減少や絶滅、地域の植生の変化など、生態系を壊してしまふ恐れがあります。

② 人の生活への影響
家の中へ侵入し、行列を作り食べ物に群がる可能性があります。

発生しています
アルゼンチンアリ



▲ベイト型

■予防・防除策

① アルゼンチンアリが巣を作りやすいコンクリートの構造物のひび割れなどの隙間、地面に置かれた植木鉢の下などの場所を減らす

② 食べ物を長時間放置しない

また、有効な駆除方法として、左の写真のようなベイト型薬剤を各所に設置しています。このような薬剤を見かけた場合は、移動させないようお願いいたします。詳しくは、生活環境課へ。

ご注意ください!

雑草繁茂

これから夏場にかけて暖かくなるにつれて、草木が生い茂り、雑草が繁茂しやすくなります。

雑草が繁茂すると、衛生害虫の発生や視界が遮られることで、思わぬ事故などが発生し、周辺住民の方に迷惑をかけてしまう場合もあります。そのようなトラブルを防ぐためにも、自身で所有地の草木を適正に管理しましょう。

また、草刈りなどは有料でシルバー人材センター（電話052-603-1707）でも行なっていますので、ご利用ください。

詳しくは、市役所生活環境課（5階）へ。

助成します

水田の転作

作物の作付による水田の有効利用と景観形成を推進するため、転作の取り組みに対し、市から交付金を支払います。

●交付額

- ・食用作物の作付（二毛作を除き、野菜及び植え付け後4年以内の永年性作物を含む）…15,000円/10アール
- ・非食用作物の作付（二毛作を除き、景観作物、営利目的の切花などを含む）…10,000円/10アール

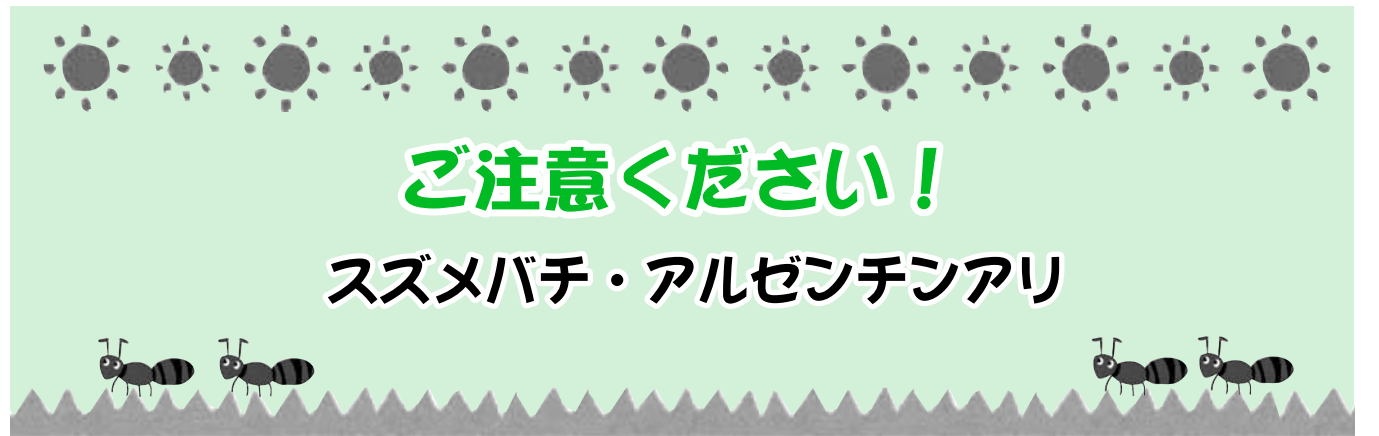
また、一定条件をもとに、国から経営所得安定対策の交付金及びJ Aあいち知多からの助成金も支払われます。

●申し込み

5月31日（金）までに「2019年度制度加入申込書兼作付意向調査表」に必要事項を記入して、市役所農務課（5階）へ

なお、水田を1アール以上所有されている方へは、4月下旬に郵送しています。

詳しくは、農務課へ。



ご注意ください
スズメバチ類の巣

初夏から秋にかけて、攻撃性の高いスズメバチ類の活動が活発になります。市では、スズメバチ類の巣の除去を無料で行います。

スズメバチ類の巣の出入口は1～2箇所です。大理石模様が多く、とっくりを逆さまにしたような形で、徐々に丸いボール状の形になります。

スズメバチ類の巣を見つけた場合は、市役所生活環境課（5階）へご相談ください。

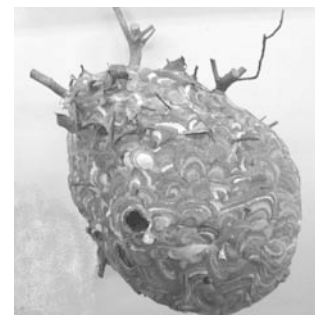
■無料除去となる
スズメバチ類の巣の条件

- ① 市内にあり現在活動中の巣
- ② 建築物の外で、高さが概ね4m以内にある巣
- ③ 住宅などの建築物、道路または公園などの公共の用に供する施設から10m以内にある巣
- ④ 除去する際に財産を破壊または棄損の恐れが無い建築物などにある巣

なお、アシナガバチなどのスズメバチ類以外のハチの巣は、市では対応できませんので、ご自身で駆除業者に連絡するなどの対応をしてください。



▲アシナガバチの巣
※市では対応できません



▲スズメバチ類の巣

■刺されたときの対応

刺された場所が巣の近くなら、速やかに巣から離れる

1匹のハチに刺されると毒液（興奮物質）が空中にまき散らされるため、多数のハチの攻撃を受けることがあり危険です。

・傷口を流水（水道水など）でよく洗い流し、手で毒液を絞り出す

・患部に虫刺されの薬（抗ヒスタミン軟膏）を塗る

アンモニアは全く効果がありません。

以上の処置を施した後、すぐに医師の診察を受けてください。詳しくは、生活環境課へ。

総合治水推進週間
（5月15日～21日）

「総合治水対策」とは、河川の改修・流域内での対策、洪水や浸水が起きたときの警戒避難体制の確立などを合わせて実施することです。家庭などで浸透ますなどを設置することで、河川に一度に入ってくる雨水の量を減らすことができます。

■本市での取り組み

- ① 雨水を貯留・浸透させるための施設を設置する方に、工事費の一部を補助する「雨水貯留浸透施設設置費補助制度」の実施
- ② 過去に浸水被害にあった区域において、基礎のかさ上げ工事などの費用の一部を補助する「住宅浸水対策改修等工事費補助制度」の実施
- ③ 100mm/h安心プランとして大田川流域における浸水対策を推進
- ④ 避難時の心得や避難場所などを知っていたりするための防災マップを市ホームページに掲載

■ビジュアルボードフェア

総合治水を理解するため、図や写真を用いたパネル展示をします。

- とき 7月19日（金）～25日（木）午前9時～午後5時
- ところ 市役所市民ホール（1階）

詳しくは、新川・境川流域総合治水対策協議会ホームページをご覧ください。ただく市役所土木課（4階）へ。

◆ 5月 芸術劇場でのイベントのご案内 ◆

5月に芸術劇場の各施設で、一般公開で開催される主なイベントは下の表のとおりです。

イベント内容や入場料などについて詳しくは、芸術劇場ホームページをご覧ください。表中の主催者などへお問い合わせください。

なお、イベントにより、掲載内容に変更がある場合があります。

【掲載内容: 4月19日(金)時点】

と き	イベント名	開催場所	開演時間	入場料	主催者など
3日 金	マリーアン・バレエスクール スプリング フェスティバル	大ホール	午後5時30分～	無	マリーアン・バレエスクール (電話090-1290-1389)
5日 日	HAND WORK 一手しごと— vol.6	多目的 ホール	午前10時30分～	無	HAND WORK・森口さん (電話090-5612-0429)
7日 火	交流パフォーマンス アッチ(ピアノ弾き語り)	交流広場	午後零時30分～	無	芸術劇場文化芸術課(3階)
9日 木	交流パフォーマンス 鹿島俊裕(狂言)	交流広場	午後1時～	無	芸術劇場文化芸術課(3階)
10日 金	交流パフォーマンス 松尾静香(ピアノ弾き語り)	交流広場	午後6時30分～	無	芸術劇場文化芸術課(3階)
12日 日	竹内外恵バレエ教室 第33回おさらい会	大ホール	午後1時30分～	無	竹内外恵バレエ教室 (電話0569-43-8383)
19日 日	東海市制50周年記念 バラエティTOKAI city 1969— 2019“歌い、奏で、踊り、語り、笑う。 怒濤のショータイム!!”	大ホール	午後2時～	有	芸術劇場文化芸術課(3階)
20日 月	休館日				
23日 木	第21回ちぎり絵白美グループ展 (27日まで)	ギャラリー	午前9時30分～	無	ちぎり絵白美・白石さん (電話090-8861-6387)
25日 土	The Bond of STELLA ☆ vol.8	大ホール	午後5時30分～	有	Stella ☆ Dance Company・赤澤さん (電話090-9939-3979)
26日 日	合唱団 CORMI 第3回演奏会	大ホール	午後1時30分～	有	合唱団 CORMI・小室さん (電話090-1272-1375)
29日 水	交流パフォーマンス Sophia(ライアー)	交流広場	午後2時～	無	芸術劇場文化芸術課(3階)

楽しい情報が盛りだくさん！芸術劇場ホームページをご覧ください！

施設の利用案内や公演・チケット販売情報など、旬の情報をお届けしています。

右のQRコードまたはURL(アドレス <http://www.tokai-arts.jp>)からアクセスし、芸術劇場ホームページをご覧ください。





まちかど 掲示板

HAND WORK

—手じごと—第6回

- とき 5月5日(日)午前10時30分～午後3時30分
- ところ 芸術劇場多目的ホール
- 内容 クラフト・ワークショップ・フードの約35店舗の作家さんが集合し、大人向けの商品を中心に子ども向けの商品も並び、こだわったハンドメイドのイベント
- 詳しくは、HAND WORK R.K.森さん(電話0990-5612-0429)へ。

手話カフェサロン

- とき 5月12日(日)・6月9日(日)午前10時～11時45分
- ところ ◎12日・勤労センター ◎9日・芸術劇場
- 内容 聞こえない人子ども手話学習中の人たちの自由交流飲み物菓子玩具の用意あり
- 参加料 18円
- 申し込み 不要
- 詳しくは、手話カフェサロンを楽しむ会・小島さん(アドレス:st.syuwason@gmail.com)へ。

第36回水彩画稲穂会 グループ展

- とき 5月23日(木)～26日(日)午前9時～午後5時

(23日は1時～、26日は4時まで)

- ところ 文化センター
- 内容 花や風景、野菜などを題材に1年間で描いた作品の展示

●詳しくは、稲穂会 新海さん(電話0562-32-0180)へ。

ちぎり絵白美

第21回グループ展

- とき 5月23日(木)～27日(月)午前9時30分～午後6時(27日は4時まで)
- ところ 芸術劇場ギャラリー
- 内容 ちぎり絵約55点の展示
- 詳しくは、ちぎり絵白美・白石さん(電話0990-8861-6388)へ。

広報に原稿を掲載しませんか？

「みんなのひろば」は、毎月1日号に皆さんから寄せられた記事を掲載するコーナーです。

■ミニミニてんらんかい
お子さんが描いた絵や作品などを掲載します

●申し込み

■まちかど掲示板
市内で活動しているグループの行事や催し物、講座などを掲載します

■グループ紹介

市内で活動しているグループの紹介です。メンバーの紹介文を写真と共に掲載します

■のびろ東海っ子
小学校入学前までのお子さんの写真と紹介文を掲載します

申込用紙などを掲載希望号の前月7日までに直接参するかメール(アドレス:khono@city.tokai.jp)またはFAX(052-603-8803)で市役所情報課(3階)へ

なお、応募多数の場合は掲載できない場合がありますので、ご了承ください。

申込用紙についてなど詳しくは、申込先へ。

TOKAI お知らせコーナー



東海市エコスクール 東海市自然探検隊① 横須賀新川で 生き物を調べよう



●とき 6月9日(日)午前9時30分～正午(雨天中止)
●集合場所 養父保育園駐車場
●対象者 市内在住の4歳児から小学6年生までのお子さんとその保護者 ●内容 横須賀新川で生き物を捕まえ、自然に触れ合う喜び、いのちや自然を守ることにについて学ぶ ●定員 50人(先着順)
●参加料 無料 ●持ち物

観光物産プラザ 主催イベント

①キッズ
ワークショップ
カラフル
ランプシェード

●とき 5月18日(土) ◎午前
前の部：午前10時30分～正午
◎午後の部：午後1時～2時30分 ●対象者 年中児以上の方(小学生未満は保護者同伴) ●内容 カラーセロハンの透明感を生かしたカラフルなオリジナルランプシェード(LEDライト付き)を作成する ●参加料 1人1作品千円(材料費を含む)

②ワークショップ
お花バッグチャーム

●とき 5月31日(金) ◎午前
前の部：午前10時～正午 ◎午後
後の部：午後1時～3時 ●内容 クラフトバンドとビーズで立体的なお花飾りを作り、かばんで揺れるかわいいチャームに仕上げる ●参加料 1人1作品千500円(材

料費を含む)
●共通
●ところ 観光物産プラザ
●定員 各6人 ●講師 ア
トリエイロ ●申
し込み 観光物産プラザへ
いづれも詳しくは、申込先
へ。

食材の寺小屋

●とき 6月3日(月) 正午
～午後2時 ●ところ しあ
わせ村レストラン「じゅらく」
●内容 講話「年中行事から
日本人の食をひも解く」お
餅」講話に合わせたランチメ
ニュー ●定員 50人(先着
順) ●参加料 千500円(昼食
付き) ●講師 静岡産業大
学総合研究所客員研究員博
士・中村羊一郎さん ●申し
込み 電話(052-603
13523)、FAX(052
160319767)または
郵送(〒476-0003
荒尾町上平井18)で食材の寺
小屋へ
詳しくは、申込先へ。

子育て広場・子育てサロン・ベビーサロン

子育て広場では、参加者同士で交流したり、親子で身体を動かしたり、ふれあい遊びをしたりします。はじめましてサロンでは、子育て支援センターを初めて利用する方にセンターの案内をしたり、ふれあい遊びをしたりします。ひよこサロンでは、体重測定や参加者同士で交流したりします。よちよち広場では、栄養士に相談もできます。広場やサロンでは、育児相談も受け付けます。

●持ち物 ねんね・よちよち広場…バスタオル、にこにこ・のびのび広場…靴を入れる袋、はじめましてサロン・ひよこサロン…赤ちゃんに必要な物、ベビーサロン…母子健康手帳、赤ちゃんに必要な物 ●申し込み 不要

子育て広場(北部子育て支援センター主催)		
行事名	と き	と ころ
対 象 者		
ねんね 広場	5月29日(水) 午前10時～11時	北部子育て 支援センター
	生後3か月から7か月の子どもと親	
よちよち 広場	5月15日(水) 午前10時～11時	北部子育て 支援センター
	生後8か月から11か月の子どもと親	
にこにこ 広場	5月20日(月) 午前10時～11時	北部子育て 支援センター
	1歳の子どもの親	
のびのび 広場	5月27日(月) 午前10時～11時	北部子育て 支援センター
	2・3歳の子どもの親	

子育て広場(南部子育て支援センター主催)		
行事名	と き	と ころ
対 象 者		
ねんね 広場	5月8日(水) 午前10時～11時	南部子育て 支援センター
	生後3か月から7か月の子どもと親	
よちよち 広場	5月22日(水) 午前10時～11時	南部子育て 支援センター
	生後8か月から11か月の子どもと親	
にこにこ 広場	5月20日(月) 午前10時～11時	南部子育て 支援センター
	1歳の子どもの親	
のびのび 広場	5月29日(水) 午前10時～11時	南部子育て 支援センター
	2・3歳の子どもの親	

子育てサロン(総合・北部・南部支援センター主催)		
行事名	と き	と ころ
対 象 者		
はじめま してサ ロン	5月16日(木) 午前10時～10時45分	子育て総合 支援センター
	初めて子育て支援センターを利用する生 後3か月から8か月の子どもと親	
ひよこ サロン	5月8日(水)・22日(水)	北部子育て 支援センター
	午前10時～11時	
	5月15日(水)・29日(水)	南部子育て 支援センター
	午後1時30分～2時30分	
	生後4か月から10か月の子どもと親	

ベビーサロン (しあわせ村健康推進課・公立西知多総合病院)		
行事名	と き	と ころ
ベビー サロン	5月8日から29日までの 水曜日 午後1時30分～3時30分	しあわせ村 保健福祉センター
	5月20日(月) 午後1時30分～3時30分	公立西知多総合 病院5階東病棟
	生後4か月頃までの子どもと母親	

タモ、バケツ、汚れてもいい運動靴(脱げやすいものやサンダルなどの足が露出したものは不可)、水筒、タオル、着替え ●申し込み 5月8日(水)から17日(金)までに市役所生活環境課(5階)へ。電話でも受け付けます
なお、大人の膝程度の水深へ入れる服装でお越しく下さい。
詳しくは、申込先へ。

ナプア・グレイヴ Withハワイアン フラ・ダンサーズ

フラの絶対的カリスマ、ナプア・グレイヴとダンサーたちによるフラダンスの公演です。本市にいながら、本場ハワイでも最高峰の踊りと音楽を楽しみませんか。
●とき 7月21日(日) 午後3時～(開場は2時15分)
●ところ 芸術劇場大ホール
●出演者 ナプア・グレイヴ(クムフラ)、ハラウ・ナ・レイ・カウマカ・オ・ウカ(ハワイアン・フラ・ダンサーズ)

●入場料(全席指定)
◎一般：4千500円 ◎小中高生：千円(未就学児は入場不可) ●先行販売 5月12日(日)午前9時～(ユウナルフレンドメンバーズプラチナ会員が対象) ●一般販売 5月19日(日)午前9時～
●託児 10人(7月14日(日)までに要申込)
なお、チケットは芸術劇場及びインターネットで販売します。先行販売で売り切れた場合は、一般販売は行いません。
また、車椅子席をご希望の方は、チケット購入の際に芸術劇場文化芸術課(3階)へお問い合わせください。
詳しくは、芸術劇場ホームページをご覧ください。文化芸術課へ。

保育園開放 「保育園って どんなところ」

親子で保育園の様子を見学したり、園児と一緒に遊んだりして楽しませませんか。

●とき 5月14日(火) 午前10時～11時30分 ●ところ 各市立保育園 ●申し込み 不要
詳しくは、各市立保育園へ。

母の日用 アンスリウムの カタログ販売

観光物産プラザでは、この時期限定で光沢のある赤いハート形の花が印象的な「アンスリウム」をカタログ販売します。ご希望の方には「まちづくり応援大使」の母の日用カードをお付けします。
数量限定ですので、お早めにご注文ください。
また、期間中は「母の日用まちづくり応援大使のぬりえ」を配布します。館内でも色塗りができるスペースを用意していますので、ぜひ、お越しください。
●とき 5月1日(水)～12日(日) ●ところ 観光物産プラザ
詳しくは、観光物産プラザへ。

民謡・盆踊り講習会

Table with 3 columns: 民謡講習会, 盆踊り講習会, とき, ところ

※民謡講習会は日本民謡研究会と共催

●とき・ところ 左の表のとおり ●予定曲目 音頭「おどりの輪」(新曲)、ビューティフルサンデー(新曲)、恋するフォーチュンクッキー、東海首頭、東海小唄、平洲小唄 ●持ち物 運動のできる服装、うちわ、体育館シューズ ●参加料 無料 ●申し込み 当日、会場へ

民謡・盆踊り講習会

さつき花季と山野草展示会

さつきは5月頃の1か月に集中して開花します。季節を感じにさつきと山野草の展示を見にきませんか。 ●とき 5月18日(土)・19日(日)午前9時～午後4時 ●ところ 上野公民館 ●内容 さつきと約100点の山野草の展示



子ども司書体験講座 図書館のひみつを探れ!

●とき 5月25日(土)・26日

(日)、6月8日(土)・9日(日)のいずれか1日。時間は午前10時～午後3時 ●対象者 市内在住・在学の小学5・6年生 ●内容 仕事体験(本の貸出・返却など)、しおり作り、本に関するクイズ、図書館の裏側探検など ●定員 各6人(先着順) ●申し込み 5月9日(木)午前9時から本人または保護者が直接中央図書館へ。電話でも受け付けます

なお、1日がなかった子へ修了証書をお渡しします 詳しくは、中央図書館ホームページをご覧くださいか、申込先へ。

しあわせ村の教室

① 初めてののお点前体験

●とき 5月18日(土)午前10時30分～午後1時30分、午後2時30分(いずれも約30分間) ●ところ しあわせ村茶室「囀鳴庵」 ●内容 自身でお抹茶をたてる体験 ●定員 各10人(先着順) ●参加料 各500円

② 四季の星座親子鑑賞会

●とき 6月8日(土)午後7時15分～8時45分(雨天時は9日(日)) ●ところ しあわせ村保健福祉センター ●内容 月の観察 ●定員 60人(先着順) ●参加料 250円(未就学児は無料)

◎共通

●申し込み ①は5月1日(水)午前9時から17日(金)午後5時まで、②は5月7日(火)午前9時から31日(金)午後5時までにしあわせ村指定管理者(電話052-689-1288)へ 詳しくは、申込先へ。

後期離乳食講習会

●とき 5月24日(金)午前10時～正午(受付は9時45分) ●ところ しあわせ村保健福祉センター ●対象者 生後10か月になるお子さんとその保護者(第2子以降の方も参加可) ●内容 ①後期

離乳食以降の進め方・取り分け離乳食の試食 ②アレルギーについて ●持ち物 母子健康手帳、筆記用具、手拭き(水でぬらしたタオルをビニール袋に入れたもの)、お子さんのエプロンと飲み物 ●申し込み 不要 詳しくは、しあわせ村健康推進課へ。

いきいき元氣メニュー 体験クッキング

いきいき元氣メニューとは、エネルギー、バランス、野菜量、塩分に配慮した健康メニューです。 ぜひ、健康でおいしいメニューに挑戦してみませんか。 ●とき 5月29日(水)午前9時45分～午後1時(受付は9時30分) ●ところ しあわせ村保健福祉センター ●対象者 市内在住・在勤者 ●内容 料理初心者向けの家庭でも作れる簡単いきいき元氣メニューの調理実習(ご飯、簡単酢豚、茶碗蒸し、おひたし、みかんゼリーなど)、講話・健康

農業センターだより

●生産物販売 ●販売品目・期間予定 洋ラン(デンドロビウム)：5月中の土・日曜日。時間は午前9時～午後5時 ●フレッシュ朝市 ●とき 5月中の土曜日。時間は午前7時～8時

いずれも販売数に限りがありますので、お早めにお越しください。

家庭園芸講座 野菜コース

●とき 6月8日(土)午前9時30分～11時30分 ●ところ 農業センター ●対象者 市内在住・在勤・在学者 ●内容 菜園における病害虫防除 ●定員 30人 ●講師 野菜研究家・安井恒喜さん ●参加料 1人200円 ●申し込み 6月7日(金)までに農業センターへ。電話でも受け付けます 詳しくは、申込先へ。

ワークショップ 沖縄三線体験講座

沖縄県の楽器「沖縄三線」に親しむ講座を開催します。姉妹都市沖縄市の、文化や魅力に触れてみませんか。 ●とき 6月8日(土)・7月6日(土)午前10時～11時30分、午後1時～2時30分、午後4時～5時30分 ●ところ ユウナルステーション(ユウ

どんどんきてね! みてね!!きいてね!!

第60回お話友の会 フェスティバル

お話友の会フェスティバル60回記念として、読み聞かせボランティア総出演で上演する人形劇を始め、腹話術の「あつちゃん」や大型絵本、パネルシアターなど盛りだくさんの内容です。ご家族そろってお楽しみください。 なお、当日は会場内が大変暑くなる可能性がありますので、調節できる服装でお越しください。 ●とき 5月12日(日)午後2時～3時 ●ところ 中

中央図書館だより

中央図書館 ●対象者 幼児・小学生 ●バスの本展 今日、ねずみえんのみんで遠足に行きます。バスの運転手はカピバラ先生です。でも、先生は行き先を忘れてしま...。 今月は「カピバラせんせい」のバスえんそく」を始め、バスに関する絵本や児童書を展示します。 ●とき 5月1日(水)～31日(金) ●お話友の会 ●とき 5月5日(日)・11

日(土)・19日(日)・25日(土)・26日(日)。時間は午後2時30分～3時 ●対象者 幼児・小学校低学年 ●名作映画会 ●とき 5月4日(土)・18日(土)午後2時30分～3時 ●対象者 幼児・小学生 ●題名 ◎4日:「かもさんおとおり」 ◎18日:「じゅげむじゅげむ」[金の斧] ●ひよこの会 ●とき 5月17日(金)午前11時～11時20分 ●対象者 幼児 ●内容 読み聞かせ、わらべうた手遊びなど ●本のリサイクル日 ●とき 5月5日(日)午前9時

も受け付けます

沖縄三線ミニライブ

●とき 6月8日(土)・7月6日(土)午後3時～3時20分 ●ところ ユウナルステーション(ユウナル東海内) ●参加料 無料 ●申し込み 不要



いずれも詳しくは、東海市観光協会へ。

ヘルスマイト養成講座

Table with 2 columns: とき (Date) and 内容 (Content). Dates range from July 5th to February 7th. Topics include nutrition, food safety, and health improvement.

※時間は開講式・オリエンテーション・実習…午前10時～午後零時30分、講義…午後1時～2時で全8回、9月6日は午前10時～午後零時30分

調理実習やイベントなどを開催し、食を通じて市民の健康づくりを応援するボランティア、ヘルスマイト(食生活改善推進委員)の養成講座です。

ヘルスマイト 養成講座

活動をとおして、自分と家族のための健康づくりの知識が自然と身につくだけでなく、地域に貢献しながら新たな仲間づくりができます。

講じて活動してみませんか。男性も大歓迎です。
●とき・内容 左上の表のとおり
●ところ しあわせ村保健福祉センター
●対象者 市内在住者
●定員 30人(先着順)
●講師 医師、管理栄養士、歯科衛生士など

子どもの事故予防教室

●とき 5月から令和2年2月の第3土曜日。時間は10時～11時
●ところ あいち小児保健医療総合センター
●対象者 妊婦、乳幼児の保護者、子どもの事故予防に興味のある方
●内容 事故予防体験と救急蘇生法の実習など
●申し込み 電話であいち小児保健医療総合センター(電話0562-4310500)へ

手話奉仕員養成講座

ボランティア活動へのきっかけづくりとして、講座に参加してみませんか。
●とき 5月16日から令和2年3月19日までの木曜日で全43回。時間は午後1時～3時
●ところ しあわせ村保健福祉センター
●対象者 16歳以上の方(市内在住・在勤・在学者が優先)
●定員 20人(先着順)
●参加料 3千240円(テキスト代)
●託児 無料(先着5人・年齢など必要相談)
●申し込み 5月9日(木)までに東海市社会福祉協議会(電話052-689-11605)へ。電話でも受け付けます

傾聴ボランティア養成講座

●とき 5月29日(水)、6月
●申し込み 5月27日(月)までに東海市社会福祉協議会(電話052-689-11605)へ。電話でも受け付けます
詳しくは、申込先へ。

託児ボランティア養成講座

5日(水)・12日(水)・19日(水)の全4回。時間は午後2時～4時
●ところ しあわせ村保健福祉センター
●対象者 市内在住・在勤・在学者を優先
●定員 25人(先着順)
●参加料 無料
●申し込み 5月22日(水)までに東海市社会福祉協議会(電話052-689-11605)へ。電話でも受け付けます
詳しくは、申込先へ。

日本福祉大学知多半島総合研究所歴史講座(前編)

Table with 3 columns: 回 (No.), とき (Date), 内容 (Content), 講師 (Lecturer). Dates are June 14, 28, and July 5.

※時間は午前10時～11時30分(受付は9時30分～)

知多北部・名古屋南部の歴史を語る講座「自然と向き合う―災害を乗り越えて―」を開催します。

まちづくり 協働推進事業 東海婚活 応援セミナー

婚活の出会いで必要なコミュニケーションなどを学ぶ無料セミナーを開催します。
●申し込み 7月7日(日)に開催する交流会に

東海婚活応援セミナー

Table with 2 columns: とき (Date) and 内容 (Content). Date is June 16 (Sun). Topics include self-introduction and relationship advice.

※7月7日の交流会はセミナー受講者に一般参加者男女各20人を加えて、2部制で開催します

また、希望者にはメールで結婚活動の相談を行います。
●申し込み 右の表のとおり
●ところ 市民交流プラ



育児講演会 「心の育ちを知って あんしん子育て」

子どもの健やかで豊かな育ちのために、心の発達や親子の関わり方を学びませんか。
●とき 6月30日(日) 午前10時～11時30分
●ところ 市民活動センター
●対象者 就学前の子を持つ保護者
●定員 60人(先着順)
●講師 Office MOTO H I R O 代表・競 朗子さん
●参加料 無料
●託児 20人(先着順、無料、6か月以上の未就学児、要予約)
●申し込み 5月21日(火)からの午前9時から午後5時までに子育て総合支援センターへ。電話でも受け付けます
詳しくは、申込先へ。



成年後見サポーター 研修講座

- とき 6月14日から7月19日までの金曜日で全6回。時間は午後1時30分～4時
 - ところ 武豊町中央公民館
 - 内容 成年後見概論、高齢者・障害者の権利侵害の状況、法定後見の申し立て手続き、財産管理と身上監護Ⅰ・Ⅱ、後見人の実務（変更の場合あり） ●定員 30人（先着順）
 - 講師 弁護士・司法書士など
 - 参加料 千円（資料代）
 - 申し込み 5月13日（月）から電話で知多地域成年後見センター（0562-3912663）へ
- 詳しくは、申込先へ。

危険物取扱者保安講習

- とき 6月26日（水）から7月25日（木）までの全22回
- ところ ウィルあいち（名古屋市中村区） ●対象者 危険物施設で危険物の取扱作業に従事している危険物取扱者

みんなでウォーキング

いつまでもいきいきと元気に過ごすために、市などが開催するウォーキングイベントに参加しませんか。

今年度5回参加した方には、市制50周年記念品をプレゼントします。8回参加し、日々のウォーキング記録表を提出した先着30人は、令和2年3月に市外で実施するウォーキン

●申し込み 5月10日（金）から23日（木）までに申請書（規定用紙）に必要事項を記入して、（一社）愛知県危険物安全協会連合会へ。規定用紙は消防本部予防課または消防署北・南出張所で配布します

●母子家庭等就業支援講習会
●パソコン講習（初級）
●とき 6月29日から10月5日までの土曜日。時間は午前10時～午後3時40分 ●ところ ヒューマンアカデミー（名古屋市中村区）

介護職員初任者研修 Iコース

●とき 7月4日から10月24日までの木曜日。時間は午前9時30分～午後5時30分（日程により講習時間の変更あり） ●ところ 未来ケアカレッジ名古屋駅前校

◎共通

●応募資格 全日程参加できる市内在住の母子家庭の母、父子家庭の父及び寡婦 ●定員 各20人（応募者多数の場合は抽選） ●受講料 無料（交通費・教材費は自己負担）



小学生水泳教室

●とき ◎火木コース：6月13日から7月16日までの火曜日と木曜日で全10回 ◎水金

ランニング& コーディネーション 教室

●とき 6月18日から7月16日までの火曜日で全5回。時間は①かけっこクラス：午後6時30分～7時30分、②アスレチッククラス：午後7時45分～8時45分 ●ところ 市民体育館 ●対象者 ①市内在住・在園・在学の年長～小学3年生 ②市内在住・在学の小学4年生～中学2年生

市P連 ミニテニス大会

●とき 6月9日（日）午前9時30分～（受付は9時～） ●ところ 市民体育館 ●対象者 市内小中学校のPTAで構成されたチーム（1チーム3人まで可） ●参加料 無料 ●申し込み 5月17日（金）までに各小中学校へ

グバスツアーに参加できます。各ウォーキングの日時や場所は、公民館や市民館などで配布しているパンフレットをご覧ください。

① 楽笑クラブ ウォーキング会

●とき 5月25日（土）午前10時～正午（受付は9時45分～） ●集合場所 大屋根広場 ●対象者 どなたでも ●内容 太田川駅前から大池公園の子授け松・展

② JAあいち知多 健康ウォーキング

●とき 5月25日（土）午前9時30分～正午（受付は9時～） ●集合場所 小池川駅前

望の丘・しょうぶ園を散策し、弥勒寺（大田町）を巡り歩く ●参加料 無料 ●持ち物 タオル・お茶など ●申し込み 不要

詳しくは、楽笑クラブ・布施さん（電話080-99490-2526）へ。

フリーマーケット in よこすか 元浜なぎさコンサート —第4日曜日元浜公園で開催—

家庭での不用品などを楽しく売買するフリーマーケットとアマチュアバンドによる野外コンサートを開催します。

なお、会場へは公共交通機関をご利用ください。

●とき 5月26日（日）午前10時～午後3時（コンサートは午後零時30分まで・荒天中止） ●ところ 元浜公園 ●出店料 市内在住で家庭の不用品を販売する方は、1,500円（それ以外の出店料は、申込先へお問い合わせください） ●申し込み リサイクル運動推進の会（電話090-6474-1538）へ

■出演グループ・実行委員を募集

元浜なぎさコンサートに出演するグループを募集しています。ロックやフォーク、三味線、和太鼓、ダンスなどどんなジャンルでも結構です。

また、コンサートの運営に興味のある方は、実行委員をやってみませんか。

●今後の開催予定 11月までの第4日曜日 ●出演料 無料 ●申し込み 東海市施設管理協会（大池公園管理事務所内・電話052-603-4155）へ
詳しくは、元浜なぎさコンサートホームページをご覧くださいか、申込先へ。

知多北地区 レクリエーション・ インディアカ大会

●とき 6月23日（日）午前9時30分～（受付は9時15分～） ●ところ メディアスポーツセンター ●対象者 中学生以上の東海市・大府市・知多市・東浦町在住・在勤・在学者で構成されたチーム（1チーム4～7人） ●部門

◎一般女子の部 ◎一般混合の部（コート内の男性2人以上） ●参加料 1チーム千円 ●申し込み 5月24日（金）までに市役所スポーツ課（6階）へ
詳しくは、申込先へ。

勤労センター スタジオプログラム

●とき 月～日曜日（各レッスンの日時などは、勤労センター館内掲示板及びホームページなどに掲載） ●ところ 勤労センター ●対象者 16歳以上の方 ●内容 やさしいyoga、ゆったりヨガ、バレトン、ボディメンテナン、ヨガ60、ピラティス、ラテンエアロ、コアエアロ、エアロビクス中級、エアロビクスラン中級（3か月ごとに変更あり） ●定員 各25人（先着順） ●参加料 各500円 ●申し込み 不要（市民体育館券売機でチケットの購入が必要）
詳しくは、勤労センターへ。

スポーツクラブ東海 大会・教室のご案内

申し込み・問い合わせは、
(一社) スポーツクラブ東海事務局へ。

競技部門				
大会名	とき ところ	対象者 種目	参加料	申し込み
市民弓道大会	6月2日(日) 午前9時30分～	市内在住・在勤・在学者	無料	5月24日(金)まで
	市民体育館	◎団体戦(1団体3人) ◎個人戦①一般の部、②高校男子の部、③高校女子の部	弓道部・新橋 (電話080-8656-3771)	
市民夏季ソフトボール大会	6月2日から7月7日 までの日曜日	中学校卒業以上の市内在住・在勤・在学者で構成されたチーム及びスポーツクラブ東海ソフトボール協会に加盟するチーム	5,000円/チーム	5月15日(水)まで
	新宝緑地運動公園	トーナメント戦	ソフトボール協会・鈴木 (電話0562-33-0038)	
市オープンソフトテニス大会	6月9日(日) 午前9時～ 〔予備日:15日(土)〕	中学校卒業以上の知多5市5町に在住・在勤・在学・在クラブ者で構成されたチーム	3,000円/チーム (高校生は1,000円/チーム)	5月28日(火)まで
	加木屋テニスコート	1チーム2ペア(男女問わず)による勝ち抜き戦	ソフトテニス連盟・百瀬 (電話0562-32-3633)	
ミックスビーチボールバレー 牧野杯	6月23日(日) 午前9時～	中学校卒業以上の4人以上で構成されたチーム	無料(ビーチボールバレー運営委員会未登録団体は登録料700円/人が必要)	5月31日(金)まで
	市民体育館	①一般混合勝つぞの部、②一般混合お楽しみの部	ビーチボールバレー運営委員会・衣川 (電話090-2615-3338)	
市民卓球大会 (シニアリーグ 昇格戦の部)	6月23日(日) 午前9時15分～	男子60歳以上・女子55歳以上の市内在住・在勤者	300円/人(スポーツクラブ東海未登録者は登録料500円/人・東海市シニア卓球親睦会未加入者は加入料1,000円/人が必要)	5月31日(金)まで
	市民体育館	①ダブルス戦…1部(74歳以上の部、73歳以下の部) ②シングルス戦…2～4部	卓球部・石金 (電話052-603-5669)	
市民卓球大会 (レディース・ 2人団体戦の部)	6月29日(土) 午前9時15分～	30歳以上の市内在住・在勤の同一クラブチームの女性で構成されたチーム(1チーム2人)	700円/チーム(スポーツクラブ東海及び東海市レディース卓球連絡協議会未登録者はそれぞれ登録料500円/人が必要)	5月24日(金)まで
	市民体育館	団体戦(単2、複1・1～5部)	卓球部・尾崎 (電話052-601-6254)	
市ママさんバレーボール大会	6月30日(日) 午前9時～	市内在住・在勤の既婚または35歳以上の女性で構成されたチーム(ママさんバレーボール運営委員会の登録が必要)	無料	5月26日(日)まで
	市民体育館	ランク別リーグ戦	ママさんバレーボール運営委員会・渡部 (電話052-601-6130)	

競技部門

教室名	とき ところ	対象者 種目	参加料	申し込み
市小学生陸上(かけっこ)教室	5月19日(日)、6月30日(日)、7月14日(日)・21日(日)、9月29日(日)、10月19日(土)・27日(日)、11月17日(日)の全8回 午前10時～11時15分	市内在学の小学生	4,000円/人 (スポーツ保険代を含む)	5月16日(木)まで
	大池公園	短距離走の練習。場合により、走り幅跳び、走り高跳び、ハードル走なども行う	陸上競技部・佐々木 (電話090-4404-5330)	

振興部門

教室名	とき ところ	対象者 定員	内容	参加料	申し込み (先着順)
親子ふれあい スクール ～はじめての おともだちづくり～	5月23日から6月20日 までの木曜日で全5回 午前10時～11時	市内在住の未就園児とその保護者	親子で、かけっこなどの自由遊びや体操などをして、おともだちづくりや体力づくりをする	3,000円	5月9日(木)～22日(水)
	市民体育館	25家族			
社交ダンススクール ～輝く自分を みつけよう!～	5月25日(土) 午後1時30分～4時	市内在住・在勤・在学者	「ルンバ」を踊る(初心者可)	500円	5月8日(水)～22日(水)
	商工センター	100人			
ノルディック ウォーキング体験会	5月29日(水) 午前9時30分～11時 (雨天中止)	40歳以上の市内在住・在勤者	ノルディックウォーキングの楽しさや、有益なウォーキングスタイルを体感する	500円	5月4日(土)～18日(土)
	①大池公園コース(約1.5km)、②大池公園～メルヘンの森コース(約3km) ※体力に合わせて選択	30人			
レディース のびのびストレッチ ～代謝UPで キレイに変身～	6月4日から7月16日 までの火曜日で全7回 午後7時～8時	市内在住・在勤・在学者	身体のゆがみやコリ、疲労を取り除く。年齢に関係なく負担の軽い体操で眠っていた細胞を目覚めさせる	3,500円	5月11日(土)～25日(土)
	しあわせ村保健福祉センター	20人			
レディース リラクゼーションヨガ ～ヨガで心も からだも リフレッシュ～	①水曜午前コース 6月5日から7月17日 までの水曜日で全7回 午前10時～11時 ②木曜夜間コース 6月6日から7月18日 までの木曜日で全7回 午後7時～8時	市内在住・在勤・在学者	ゆったりとしたヨガの動きで身体の内側から健康にする。呼吸法による内臓のマッサージもする	3,500円	5月8日(水)～22日(水)
	①芸術劇場 ②青少年センター	各15人			
レディース ソフトエアロ ～めざせ、美ボディ! Let's エアロ～	6月5日から7月17日 までの水曜日で全7回 午後7時～8時	市内在住・在勤・在学者	楽しく音楽に合わせて身体を動かし、コリや緊張をほぐし、眠っている筋肉を呼び起こす	3,500円	5月11日(土)～25日(土)
	しあわせ村保健福祉センター	18人			
バランスボール スクール ～体幹エクササイズで 歪みを解消!～	6月14日から7月12日 までの金曜日で全5回 午前10時30分～11時30分	市内在住・在勤・在学者(お子さん連れも可)	インナーマッスルと自律神経を整えて、ダイエットを目指す	2,500円	5月8日(水)～22日(水)
	市民体育館	15人			

※スポーツクラブ東海への会員登録が必要です(市内在住・在勤・在学者、年額500円)。申し込みは火曜日から日曜日の午前9時から午後5時までにスポーツクラブ東海へ(電話不可)。参加者が少ないときは、教室を開催しない場合があります。

腰痛・膝痛改善
水中ウォーキング

●とき 6月5日から26日までの水曜日。時間は午後1時30分～2時30分
●ところ 市営温水プール
●対象者 中学校卒業以上の市内在住・在勤・在学者 ●内容 水の浮力で足腰の負担を抑えつつ、水の抵抗でしっかりとした運動効果のある水中ウォーキングを行う ●定員 20人(先着順) ●参加料 4千円 ●申し込み 5月1日(水)から31日(金)の午前10時から午後8時まで(7日(火)を除く)に参加料を持参して、市営温水プールへ
詳しくは、申込先へ。

メタボリック
解消教室

●とき 6月6日から7月4日までの木曜日。時間は午後8時～9時30分
●ところ 市営温水プール
●対象者 中学校卒業以上の市内在住・在勤・在学者 ●内容 潜る・浮く・呼吸などの基本動作か



大人のスイミング

●とき 6月7日から28日までの金曜日。時間は午後8時～9時 ●ところ 市営温水プール ●対象者 中学校卒業以上の市内在住・在勤・在学者 ●内容 潜る・浮く・呼吸などの基本動作か

big's
プログラム(火曜)
のびのび
スローエアロ

●とき 6月4日から25日までの火曜日。時間は午後1時30分～2時15分 ●ところ 市民体育館 ●対象者 16歳以上の方 ●定員 各50人(先着順) ●講師 平井美穂さん ●参加料 各500円 ●申し込み 当日、市民体育館へ
詳しくは、申込先へ。



big's
プログラム(水曜)
心と体のためのヨガ

●とき 6月5日から26日までの水曜日。時間は午前10時45分～11時45分 ●ところ 市民体育館 ●対象者 16歳以上の方 ●定員 各60人(先着順) ●講師 水谷祐子さん ●参加料 各700円 ●申し込み 当日、市民体育館へ
詳しくは、申込先へ。

big's
プログラム(木曜)
パワーヨガ

●とき 6月6日から27日までの木曜日。時間は午前11時30分～午後零時30分 ●ところ 市民体育館 ●対象者 16歳以上の方 ●定員 各50人(先着順) ●講師 早見寿子さん ●参加料 各700円 ●申し込み 当日、市民体育館へ
詳しくは、申込先へ。

big's
プログラム(月曜)
poni-poni!
トランポリン

●とき 6月10日から24日までの月曜日。時間は午後1時30分～2時30分 ●ところ 市民体育館 ●対象者 16歳以上の方 ●定員 各20人(先着順) ●講師 山下真司さん・加藤光枝さん・徳和恭子さん ●参加料 各700円 ●申し込み 当日、市民体育館へ
詳しくは、申込先へ。

ヨガ&セルフケア

●とき ①火曜日コース：6月11日から7月16日までの火曜日。時間は午後1時30分～2時30分 ●ところ 市民体育館 ●対象者 16歳以上の方 ●定員 各20人(先着順) ●講師 尾上織江さん ●参加料 各500円 ●申し込み 当日、市民体育館へ
詳しくは、申込先へ。

すっきり!
さわやか!
チェアアービクス

●とき 6月18日から7月16日までの火曜日。時間は午後1時30分～2時30分 ●ところ 市民体育館 ●対象者 16歳以上の方 ●内容 正しい姿勢で椅子に座り、「上げる」「ひねる」「伸ばす」「回す」動きのエクササイズを行うことで、体幹部を鍛え疲れにくい身体作りをする ●講師 尾上織江さん ●定員

THE SLOW
リンパドレナージュ

●とき 6月24日から7月29日までの月曜日。時間は午後1時30分～2時30分 ●ところ 市民体育館 ●対象者 16歳以上の方 ●内容 リンパを刺激しながら血液や老廃物の流れをよくし、引き締まった身体、艶のあるきれいな肌を作る ●定員 35人(先着順) ●講師 YUKAさん ●参加料 各4千500円 ●申し込み 5月13日(月)から6月17日(月)の午前9時30分から午後8時まで(3日(月)を除く)に参加料を持参して、市民体育館へ
詳しくは、申込先へ。

休日歯科健診



●とき 5月12日(日)午前9時30分～11時 ●ところ しあわせ村保健福祉センター ●対象者 市内在住者 ●内容 歯科健診、歯科相談、歯み



室開始15分前までに印鑑と参加料を持参して、市民体育館へ
なお、6月17日(月)に最小催行人数に達していない場合、すべての日程の教室を中止し、参加料は返金します。
詳しくは、申込先へ。

献血会
400ml献血

がき指導、フッ化物洗口体験(5歳以上) ●参加料 無料
詳しくは、しあわせ村健康推進課へ。
●とき 6月2日(日)午前9時30分～正午、午後1時30分～4時(受付) ●ところ 渡内小学校 ●対象者 17歳から64歳までの男性・18歳から64歳までの女性(男女共に体重50kg以上の健康な方)
●採血方法 採血前には医師が検診し、無理な採血はしません。血液の安全性確保のため、海外旅行をした方は、帰国後4週間以降に献血をお願いします。60歳から64歳までの間で献血された方は、69歳まで献血していただけます。血圧の薬を飲んでいても献血可能です
また、血液センターで血液を検査し、後日、結果をお知らせします。
詳しくは、しあわせ村健康推進課へ。

レックス
東海REXニュース
第90回都市対抗野球大会
東海地区二次予選大会始まる
本市を拠点とする社会人野球チームの硬式野球クラブ「日本製鉄東海REX」が、都市対抗野球大会出場に向けて予選を戦います。皆さんも応援をよろしくお願いします。
●とき 5月19日(日)から18日間(代表決定トーナメント及び敗者復活トーナメント)
●ところ 岡崎市民球場
詳しくは、東海REX(電話052-603-0701)または市役所スポーツ課(6階)へ。

呼吸ラクラク教室

呼吸器の病気に関する知識や管理方法・日常生活のポイントを学び、快適な生活を送りましょう。

- とき・内容 左の表のとおり
●ところ 芸術劇場
●対象者 18歳以上で気管支ぜん息など慢性呼吸器疾患でお悩みの方とその家族
●定員 20人(先着順)

Table with 3 columns: 回数, とき, 内容. Rows include dates from 6月7日 to 11月11日 and topics like '呼吸筋ストレッチをしよう'.

※時間は午後1時30分～3時30分・第3回は午後2時30分～4時30分

若年性認知症交流会

若年性認知症の人と家族の皆さんが情報交換する交流会です。ご本人同士、ご家族同士がそれぞれに交流し、どんなことでも話せる場所です。

- とき 5月11日(土) 午後1時30分～4時
●ところ しあわせ村保健福祉センター
●対象者 64歳以下の若年性認知症の人とその家族
●定員 50人
●参加料 500円
詳しくは、認知症の人と家族の会・愛知県支部(電話0562-33-7048)へ。

認知症介護者交流会

認知症の方を介護されている家族の皆さんが情報交換する交流会です。

- とき 5月13日(月) 午後1時30分～3時30分
●ところ しあわせ村保健福祉センター
●参加料 200円
詳しくは、認知症の人と家族の会・愛知県支部(電話0562-33-7048)へ。

6月のがん集団検診
詳しくは、申込先へ。

6月のがん集団検診

- 検診種類 胃がん
●とき 6月19日(水) 午前9時～10時45分
●ところ しあわせ村保健福祉センター
●対象者 事業所などで検診受診機会のない40歳以上の市内在住者
●定員 100人(先着順)
●手数料 90円
●申し込み ながき・FAX・メールでの申し込み: ①受診検診名、②受診月日・会場、③受診者名、④住所、⑤生年月日、⑥電話番号を記入して、FAX(052-602-0390)またはメール(アドレスgan.kenshin@city.tokai.lg.jp)でしあわせ村健康推進課へ
●窓口での申し込み: 健康推進課または市役所市民窓口課(1階)へ
なお、申し込みが完了した方には、検診日の10日前ごろ



市教育委員会 第5回定例会

- とき 5月30日(木) 午後1時30分
●ところ 市役所603会議室(6階)

依頼会員説明会

子育ての手助けをしてほしい人が会員登録するための説明会を開催します(要予約)。

- とき 5月15日(水) 午前9時～11時
●ところ 市民活動センター
●対象者 市内在住・在勤・在学中0歳から小学6年生までのお子さんを養育している方
●申し込み ファミサポ(電話・FAX)

ケアラズカフェ 5月のイベント

- ケアラズカフェ
●とき 土・日曜日(4日(土)・5日(日)・12日(日)を除く)の午前10時30分～午後3時
●ところ 観光物産プラザ(19日(日)はユウナルステーション)

日曜日にはイベントも開催
●19日...私だけの絵手紙を描こう!(先着8人・参加料100円)
●26日...雇用保険(失業保険)について(無料)(時間はいずれも午後1時～2時。申し込みは当日、正午から観光物産プラザへ)

ジェントルマンの会
認知症の方を介護している男性介護者の皆さんが情報交換する交流会です。

- とき 5月25日(土) 午後1時30分～3時30分
●ところ 観光物産プラザ
●参加料 200円
公共駐車場をご利用の場合は2時間まで無料です。観光物産プラザで手続きをしてください。詳しくは、認知症の人と家族の会・愛知県支部(電話0562-33-7048)へ。

病院 ボランティア講座

- とき 6月6日(木) 午後1時30分～4時
●ところ 公立西知多総合病院
●対象者 病院ボランティアに関心がある方
●内容 ボランティアの基礎講座、病院ボランティア

看護師 カムバック研修

- とき 9月7日(土) 午前9時30分～午後3時30分

まちづくり 協働推進事業 地域ねご活動説明会

- とき 5月16日(木) 午後1時～2時
●ところ 三ツ池市民館
詳しくは、市役所生活環境課(5階)へ。

縦覧します 都市計画の決定及び変更

- 3月29日付けで、都市計画の決定及び変更が告示されましたので縦覧します。
●縦覧場所 県都市基盤部都市計画課及び市役所都市計画

- 都市計画の種類及び名称 ①知多都市計画区域の整備、開発及び保全の方針
②知多都市計画区域区分
③知多都市計画臨港地区

市決定

- 縦覧場所 市役所都市計画課及び中心街整備事務所市街地整備課
●都市計画の種類及び名称 ④知多都市計画用途地域
⑤知多都市計画山地区計画
⑥知多都市計画山北地区計画
⑦知多都市計画東海太田川西土地地区画整理事業
⑧知多都市計画東海加木屋中部土地地区画整理事業
詳しくは、①～⑥については市都市計画課、⑦⑧については市市街地整備課へ。

募集します

- 貸出期間 5月1日(水)～令和2年3月31日(火) 更には2回まで
●募集区画

クラインガルテン みかんの木の里親

- 対象者 市内在住・在勤者
●内容 みかんの木の手入れ作業やみかん狩りにおける果実購入時の優先権
●定員 10人(1世帯につき1本・応募者多数の場合は抽選)
●料金 無料(果実は時価で購入)
●申し込み 5月1日(水)から15日(水)までに申込書(規定用紙)に必要事項を記入して、クラインガルテン管理棟(電話052-601-9909)へ。規定用紙は申込先で配布します。詳しくは、申込先へ。

各種相談のご案内

※すべて先着順です

相談	とき	ところ	申し込み	
			申込・問合先	
弁護士による法律相談	①5月17日(金) ②6月7日(金) 午後1時30分～4時30分	市役所市民相談室(1階)	①5月7日(火)～ 定員:14人 ②5月28日(火)～ 定員:7人	市役所市民窓口課(1階) [電話予約可]
よろず相談	5月10日(金)・24日(金) 午後1時～4時(受付:3時30分まで)	市役所市民相談室(1階)	当日、会場へ	市役所市民窓口課(1階)
年金相談	5月21日(火) 午前9時45分～正午、 午後1時～3時15分	市役所 201 会議室(2階)	5月7日(火)～20日(月)	市役所国保課(1階)
消費生活相談	月～木曜日(祝日を除く) 午前10時～正午、午後1時～4時 (受付:3時30分まで)	市役所消費生活センター(1階)	当日、会場へ(予約優先・電話相談も可能)	消費生活センター
労働相談・職業相談	月～金曜日(祝日を除く) 午前9時30分～正午、午後1時～5時	市役所職業相談室(1階)	当日、会場へ	市役所商工労政課(5階)
多重債務・相続登記相談	5月9日(木) 午後1時～3時	市役所市民相談室(1階)	申込先へ 定員:6人	市役所商工労政課(5階)
内職相談	木曜日(祝日を除く) 午前10時～正午、午後1時～3時	市役所市民相談室(1階)	当日、会場へまたは電話相談も可能 (内職をあっせんする場合は会場へ)	市役所商工労政課(5階)
若者就職相談	5月10日(金) 午前10時～正午	勤労センター	申込先へ	ちた地域若者サポートステーション (電話0569-89-7947)
住宅リフォーム相談会	5月18日(土) 午後1時～4時	東海商工会議所(商工センター内)	当日、会場へ	東海商工会議所 (電話0562-33-2811)
創業相談	5月23日(木) 午前10時～正午、午後1時～4時	商工センター	申込先へ	東海商工会議所 (電話0562-33-2811)
フェミニスト カウンセラーによる 女性のための 悩みごと相談 (夫婦間や子育て・DVなど)	①5月14日(火) ②5月28日(火) 午前10時～午後4時10分	市役所市民相談室(1階)	①5月7日(火)～ ②5月21日(火)～	fコール(直通電話 052-604-9191)
教育相談 (就学・いじめ・不登校など)	月～金曜日(祝日を除く) 午前9時～午後4時	市役所 学校教育課(6階)	不要	学校教育課
家庭児童相談 (虐待・いじめなど)	月～金曜日(祝日を除く) 午前9時～午後5時	市役所 家庭児童相談室(6階)	不要	家庭児童相談室 (直通電話052-689-1080)
子育て電話相談	火～日曜日 午前9時～午後5時	子育て総合 支援センター		相談専用電話 (電話0562-85-6668)
薬なんでも相談 (薬の効果的な使い方など)	5月12日(日) 午前9時30分～午後零時30分	しあわせ村 健康ふれあい 交流館	当日、会場へ	東海市薬剤師会 (電話080-2640-2564)
介護サービス 利用に関する 法律相談	6月6日(木) 午後1時30分～4時30分	大府市役所	5月8日(水)～20日(月) 定員:6人	知多北部広域連合
認知症電話相談	月～金曜日(祝日を除く) 午前10時～午後4時			認知症の人と家族の会 (相談専用電話0562-31-1911)
認知症介護 個別相談(面談)	土・日曜日(12日・祝日を除く) 午前10時30分～午後3時	ケアラーズカフェ 日向家 (観光物産プラザ内)	予約優先	認知症の人と家族の会 (電話0562-33-7048)

5月の児童館

■つどいの広場

地域の子育て仲間と一緒に遊んで楽しい一時を過ごしませんか。児童厚生員が仲間に入って遊んだり、子育ての悩みについて相談に応じたりします。※印の児童館では、女性・子ども課保育士による相談も予定しています。

●とき・ところ ○5月10日(金) ※緑陽、名和東、※姫島児童館 ○14日(火) ※加木屋南児童館 ○15日(水) ※加木屋児童館 ○16日(木) ※公家児童館 ○17日(金) ※名和、※泉、富木島児童館 ○21日(火) ※三ツ池児童館 ○23日(木) ※平洲児童館 ○24日(金) ※明倫、※大田児童館 ○28日(火) ※養父児童館。時間は午前10時～11時30分 ●申し込み 不要

なお、駐車場がありません。車でのお越しはご遠慮ください。詳しくは、各児童館または市役所女性・子ども課(6階)へ。

■行事のご案内

「母の日」に関連した行事や遊びをたくさん用意して皆さんを待っています。お友だちを誘って、気軽に遊びに来てください。

児童館名	とき	内容
緑陽	11日(土) 午後2時～3時30分	母の日のプレゼント作り(カードケース) 対象者:小学生 定員:40人(先着順)
名和	11日(土) 午前10時～11時30分	母の日のプレゼント作り(アレンジフラワー、カード) 対象者:小学生 定員:30人(先着順)
名和東	10日(金)～12日(日) 午後3時30分～5時	母の日のプレゼント作り(ポケットティッシュカバー、カード)
泉	12日(日) 午前10時～11時30分	サンクスフェスタ(羊毛ボールのネックレス作り) 対象者:小学生 定員:30人(先着順) 申し込み:1日(水)～11日(土)
平洲	18日(土) 午後2時～3時30分	お楽しみ会(パネルシアター、避難訓練) 対象者:1歳半～ 定員:80人(先着順) 申し込み:1日(水)午後3時30分～、2日(木)・3日(金)午前10時～
明倫	8日(水)～11日(土) 午後3時30分～5時	母の日のプレゼント作り(スタンドグラス) 対象者:小学生 定員:40人(先着順)
富木島	11日(土) 午前9時15分～11時30分	母の日のプレゼント作り(アレンジフラワー) 対象者:小学生 定員:80人(先着順) 申し込み:1日(水)～
姫島	12日(日) 午後3時30分～4時30分 (受付は3時～4時)	ありがとうデーNo.1(母の日のプレゼント作り植木鉢に花植え) 定員:50人(先着順)
大田	12日(日) 午前10時～11時30分	母の日のプレゼント作り(におい袋) 対象者:小学生 定員:15人(先着順) 申し込み:～10日(金)まで
公家	12日(日) 午前10時～正午	母の日のプレゼント作り(小物、カード) 対象者:小学生 定員:30人(先着順) 申し込み:1日(水)～
養父	11日(土) 午後2時～3時	母の日のプレゼント作り(フラワーアレンジメント) 対象者:小学生 定員:20人(先着順) 申し込み:1日(水)～
加木屋	9日(木)～11日(土) 午後3時30分～4時30分	母の日のプレゼント作り(クラフトテープの小物入れ) 対象者:小学生 定員:30人(先着順) 申し込み:1日(水)～8日(水)
三ツ池	11日(土) 午前10時～11時	母の日のプレゼント作り(小物入れ) 対象者:小学生(父親同伴可) 定員:25人(先着順)
加木屋南	11日(土) 午前10時～11時	母の日のプレゼント作り(掃除道具、カード) 対象者:小学生 定員:30人(先着順) 申し込み:1日(水)～10日(金)

東海市川柳大会

●とき 6月15日(土) 午前10時
●ところ 文化センター
●課題 「私」「隙」「色」
「翼」を各題共に1人各2句(読み込み可・当日持参)
●参加料 千円(当日徴収)
なお、欠席投句を希望される場合は、6月7日(金)・必着)までに、参加料・課題を東海市文化協会(文化センター内・〒477-0036 横須賀町狐塚11)へ

フリーマーケットの出店者

詳しくは、申込先(電話0562-33-8530)へ。
●とき 6月23日(日) 午前9時45分～午後1時(雨天中止・状況により開始時間は若干の変更有り)
●ところ 勤労センター多目的ホール・勤労センター前広場 ●対象者 市内及び近隣に在住・在勤の個人・グループ ●出店数 ホール内24店・屋外16店

(いずれも先着順) ●参加料 500円 ●申し込み 5月1日(水)からの午前9時30分から午後5時までに、ホール内出店希望者は勤労センター、屋外出店希望者は市民体育館へ。電話でも受け付けます。詳しくは、申込先へ。

お礼

次の方からご寄付いただきました。厚くお礼申し上げます。

- 愛知製鋼(株)から東海子どものオーケストラ育成基金へ金10万円
- 塚本敬子さんから東海子どものオーケストラ育成基金へ金1万円
- 愛知製鋼(株)代表取締役社長のオーケストラ育成基金へ金10万円
- 東海ロータリークラブから時計塔1基
- 丸太運輸(株)から文化センターへからくり人形(箏風松笛)一式
- 吉口孝司さん(横須賀町)から郷土資料館へ机1点



長・藤岡高広さんから「リリーグ名古屋」ランパスエイト試合観戦チケット50枚
●明るい社会づくり運動知多地区推進協議会東海地域から加家緑道へカワヅザクラ1本・ヒラドツジ50本
●東海ロータリークラブから時計塔1基
●丸太運輸(株)から文化センターへからくり人形(箏風松笛)一式
●吉口孝司さん(横須賀町)から郷土資料館へ机1点

● 5月1日～31日

日	月	火	水	木	金	土
			5/1 資源の分別収集 6:30～正午 替地公園、メルヘンの森、社宮司公園、三ツ池小プール [連休中の主な公共施設の業務案内] (広報とうかい4月15日号7ページ) をご覧ください。	2 資源の分別収集 6:30～正午 平地公園、農業センター、加木屋南公園	3 憲法記念日	4 みどりの日
5 こどもの日	6 振替休日	7	8	9	10	11
		◆市民体育館休館日	◆市民体育館休館日			
12	13	14	15	16	17	18
				資源の分別収集 6:30～正午 しあわせ村北駐車場、富木島公民館、文化センター		市制50周年記念式典 とうかい50年祭オープニングイベント(19日まで)
19 家庭の日	20 花しょうぶまつり(6月9日まで)	21	22	23 資源の分別収集 6:30～正午 脇ノ田公園、大田町公民館、加木屋市民館	24 リサイクルフェア2019(26日まで)	25
						
26 第49回市消防団消防操法大会	27	28	29 平洲祭	30	31	

スポーツ指導員がいる日	バドミントン	卓球	ソフトテニス	硬式テニス	弓道
	午前9時～正午	午後1時～4時	①午前9時～正午 ②午後6時～9時	①午前9時～正午 ②午後7時～10時	①午前9時～正午 ②午後6時～9時

※カレンダーにスポーツ指導員がいる日をマークで記載しています。マークの後の①、②の数字は指導員がいる時間帯です。
※市民体育館の個人利用については、体育館のホームページをご覧ください。

CATV

知多メディアネットワーク

地上波デジタル
12ch

ハロー! とうかい

東海市

■5月14日まで
東海市50年のあゆみ

【番組紹介】

本市は4月1日に市制50周年を迎えました。
今回は、本市の誕生から現在までのあゆみや、5月18日(土)・19日(日)のとうかい50年祭オープニングイベントなどを紹介します。



■5月31日まで
学校給食の牛乳パック
正しくリサイクルしています(予定)

【番組紹介】

学校給食で提供される牛乳パックの正しい廃棄の仕方を小学生に協力してもらって紹介します。また、学校から回収された牛乳パックがリサイクルされるまでを追います。



「ハロー! とうかい」は、市役所と市民の皆さんを結ぶ情報番組です。過去の番組一覧は市のホームページに掲載しているほか、DVDを市役所情報課(3階)でお貸しします。最新の2回分は中央図書館でもお貸ししています。
詳しくは、情報課へ。

放送時間	8:30～8:45
	14:30～14:45
	20:30～20:45

大府市

■5月14日まで
防災ガイドブックで
Let's防災対策!
■5月31日まで
よっ!日本ー!!大府子ども
歌舞伎(再放送)

放送時間	8:45～9:00
	14:45～15:00
	20:45～21:00

知多市

■5月14日まで
学校を地域で支える
募集～(再放送)
■5月31日まで
大潜入!知多市中央図書館(仮)

放送時間	9:00～9:15
	15:00～15:15
	21:00～21:15

東浦町

■あったかいまち
ひがしうら

放送時間	9:15～9:20
	15:15～15:20
	21:15～21:20

主な公共施設などの電話番号

◆の施設は、月曜日休み(しあわせ村は健康ふれあい交流館だけ)
★の施設は、第3月曜日のみ休み

市役所	052-603-2211	◆中央図書館	052-601-5335
市役所FAX番号	0562-33-1111	◆横須賀図書館	0562-39-1222
◆しあわせ村	052-689-1600	市民体育館	0562-32-2311
高齢者支援ネットワークセンター	052-602-0874	市営温水プール	052-601-1136
◆文化センター	0562-33-2266	◆上野公民館	052-603-0304
パスポートセンター	0562-51-3334	◆平洲記念館・郷土資料館	052-604-4141
知多北部広域連合	052-689-2262	勤労センター	0562-33-3377
高齢者相談支援センター (地域包括支援センター)	052-689-1606 分室0562-31-3312	商工センター	0562-33-7772
◆子育て総合支援センター	0562-85-6177	◆農業センター	052-601-8731
◆結婚応援センター	0562-85-6181	清掃センター	052-601-2053
市民活動センター	0562-32-3400	消防本部(署)	0562-36-0119
北部子育て支援センター	052-603-2888	東海警察署	0562-33-0110
南部子育て支援センター	0562-35-1011	公立西知多総合病院	0562-33-5500
★芸術劇場	0562-38-7030	観光物産プラザ	0562-77-2233
◆青少年センター	0562-32-5400	急患の場合 救急医療情報センター(常時) 在宅当番医テレホンサービス (休日・夜間だけ)	{052-263-1133 {0562-33-1133 {050-5865-1571

●聴覚障害のある方のため、市役所では毎週月～金曜日の午前9時から午後5時まで(正午から1時を除く)手話通訳者を配置しています。市役所での手続きやお問い合わせなどのときにご利用ください。

市制 50 周年記念

東海市タイムトラベル

東海市は、31年4月1日に市制50周年を迎えました。「東海市タイムトラベル」は、東海市誕生から50年間のまちの歴史や、市制50周年記念事業などを紹介していきます。詳しくは、市役所企画政策課(3階)へ。



▲平洲サミット
(平成7年)



▲姉妹都市提携締結式
(平成12年)

第13話「米沢市との交流のあゆみ」

姉妹都市・米沢市との交流は、本市の先人である細井平洲先生が米沢藩9代藩主・上杉鷹山公の師であったという歴史的な縁により、昭和59年から市民交流が始まりました。平成4年からは、「東海市の民謡(踊)保存会」が米沢市のまつりで踊りを披露すると共に、米沢市の敬師の里ふるさと踊り愛好会(平成17年から米沢市・東海市交流促進の会に発展)と交流を行うようになり、現在まで引き継がれています。

平成7年から始まった平洲サミットなどをとおして、行政による交流も盛んになる中、平成12年に本市が細井平洲没後200年祭を、平成13年には米沢市で上杉鷹山生誕250年祭を開催するなど、それぞれの市が歴史的に大きな節目を迎えることから、姉妹都市提携の機運が高まり、平成12年10月20日に両市は姉妹都市提携を締結しました。平成14年からは市内全中学校が修学旅行で米沢市を訪問、平成15年からは小学生の代表も親善訪問しており、子どもたちの交流も盛んに行われています。

今年は、本市では市制50周年、米沢市では上杉鷹山公入部(初めての米沢入り)250年という大きな節目を迎えることから、5月29日(水)開催の「平洲祭」に上杉家17代当主・上杉邦憲さんをお招きし、西方寺(荒尾町)で講演をいただく予定ですので、ぜひ、お出かけください。

知ってそうで知らない? 東海市あるある

⑬「平洲椿(師弟椿)」

平洲記念館の入口に「師弟椿」と呼ばれる椿があります。この椿は、平洲先生ゆかりの地・普門院(米沢市)に植えられている「平洲先生お手植えの椿(通称:師弟椿)」を株分けしていただいたものです。品種としては、「雪椿」と考えられていましたが、近年、日本ツバキ協会の未登録種であることがわかり、30年度に日本ツバキ協会認定優秀古木ツバキ第10号「平洲椿(別名:師弟椿)」として認定登録されました。ぜひ、江戸時代に平洲先生がお手植えされた椿を觀賞してみてください。



▲平洲記念館の
平洲椿(師弟椿)

編集雑誌

今回の表紙は、大堀保育園の園児たちに協力してもらい、ピンクのじゅうたんのようにかわいらしい芝桜が咲いていた大堀緑道で撮影しました。この日は天気良く、外で活動していると汗ばむような暖かさでした。こんな風に暖かく天気の良い日は、どこかにお出かけしたくなりますね。ゴールデンウィークに出かけるの楽しみにしている方も多いのではないでしょうか。

さて、平成が終わりに、令和という新しい時代を迎えた本年、本市は「市制50周年」の記念すべき年を迎えました。

そこで、市民の皆さんと一緒にお祝いをするために、この1年はたくさんさんのイベントを企画しています。

なお、今号の2〜5ページには、昭和44年4月1日に本市が誕生してから現在までのあゆみを紹介していますので、ぜひご覧ください。

5月18日(土)・19日(日)には、「どうかい50年祭オープニングイベント」を芸術劇場と太田川駅前イベント広場で開催します。子どもから大人まで楽しめる催しが盛りだくさんです。

皆さん揃ってお越しください。

今回は、5月1日・
15日合併号です。
次回は、6月1日号
となります。