

広報 とうかい、

9 / 15
No.1158

感謝の気持ちを伝えよう ～敬老の日のプレゼント作り～



主な内容

- 尾張横須賀まつり・大田まつり・・・2
- 高年齢者のインフルエンザ予防接種・・・12～13
- 嚶鳴フォーラム in 大野ツアー・・・3
- カメラ見て歩き・・・・・・・・・・14～15
- 受付開始 保育所など入所・・・5
- お知らせコーナー・・・・・・・・・・17～25

尾張横須賀まつり



秋を告げる伝統的なまつりが、盛大に繰り広げられます。

文化財の山車が町内を練り歩き、からくり人形の華麗な演技が市内外から訪れる人々を酔わせます。紙吹雪が舞う中、後輪を軸に山車を回転させる勇壮な「どんてん(横須賀)」「どんでん(大田)」で、まつりは最高潮に達します。皆さん、ぜひ、お出かけください。

応募ください 尾張横須賀まつり 大田まつり 写真コンクール

●**題材**
元年開催の尾張横須賀まつり・大田まつりに関するもの

●**応募規程**
未発表のもので、大きさは、四ツ切(白黒・カラー・ワイド四ツ切も可)で1人2点以内
なお、写真により特定の個人が判別できる場合、被写体になった個人の同意が必要です。

●**賞**
◎推選：1人 ◎特選：1人
◎入選：2人 ◎佳作：2人 ◎尾張横須賀まつり賞：1人 ◎大田まつり賞：1人

◎推選：1人 ◎特選：1人
◎入選：2人 ◎佳作：2人 ◎尾張横須賀まつり賞：1人 ◎大田まつり賞：1人

田まつり賞：1人
応募者全員に参加賞を差し上げます。

なお、「尾張横須賀まつり賞」「大田まつり賞」の入賞作品は、2年度以降の各まつりポスターなどに使用させていただくことがあります。

●**申し込み**
10月8日(火)から18日(金)までに住所、氏名、年齢、勤務先または学校名、電話番号、題名、撮影日時、場所を写真裏面に記入して、東海市観光協会(ユウナルステーション内)へ
入賞作品のネガは主催者に帰属します。

また、入賞作品は、11月13日(水)から26日(火)まで観光物産プラザで展示します。

のぞいてみませんか 写真コンクール 審査会

応募した方は、写真コンクールの審査会を見学できます。審査現場の見学、審査員の先生への質問やアドバイスをもらえます。

●**とき**
10月21日(月)午前10時

●**ところ**
商工センター
●**申し込み**
応募票の「審査会出席希望」にレ点をご記入ください
なお、審査会への参加は原則本人のみです。

詳しくは、東海市観光協会(電話0562-32-5149)へ。



大田まつり

嚶鳴フォーラム in 大野

ふるさとの先人を、
まちづくり、人づくり、
心そだてに生かす

本市では、江戸時代の儒学者である細井平洲先生の教えをまちづくり、人づくり、心そだてに生かすため、さまざまな事業を展開しています。

このような市の取り組みを全国へ情報発信する場として、平成19年に本市の呼びかけで嚶鳴フォーラムが始まりました。元年も本市を始め、ふるさとの先人の教えを現代に生かしている全国の自治体が岐阜県大野町に集い、歴史から「まちづくり、人づくり、心そだて」を学びます。詳しくは、市役所社会教育課(6階)へ。



▲野古墳群



▼旧北岡田家住宅



▲所都太郎
贈従四位
頌徳記念碑

参加者募集 嚶鳴フォーラム in 大野ツアー ～美濃大野の歴史に触れてみましょう～

嚶鳴フォーラムに参加すると共に、平成30年7月にオープンした岐阜県内最大級の道の駅「パレットピアおおの」、大野町の先人・所 郁太郎の旧宅跡記念碑、国史跡・野古墳群、国登録有形文化財・旧北岡田家住宅などを視察します。

大野町は、豊かな自然とのどかな田園風景が残り、古墳や条里制跡などの古代遺跡を始めとする文化財に恵まれた町です。

町の歴史やふるさとの先人をどのように生かしているか、大野町の歴史を学びに行きませんか。

●**とき**
11月15日(金)・16日(土)

●**行程(予定)**
◎15日…東海市役所からバスで大垣市内へ→昼食→嚶鳴フォーラム開会行事に参加→大野町内の史跡などを視察及び観光(所都太郎贈従四位頌徳記念碑→野古墳群→旧北岡田家住宅→パレットピアおおの)→ふるさと先人交流会に参加
◎16日…嚶鳴フォーラム公開行事(童門冬二さん及び所 功さんによる講演)に参加→昼食→奥の細道むすびの地記念館(大垣市)、永照寺(羽島市)の視察及び観光→バスで東海市役所へ

●**対象者**
市内在住・在勤・在学者

●**参加料**
1人16,000円～17,100円(予定)

●**定員**
25人(先着順)

●**申し込み**
9月17日(火)から10月4日(金)までに社会教育課へ。電話でも受け付けます
詳しくは、申込先へ。

大野町ふるさと先人展

「嚶鳴フォーラム in 大野ツアー」の募集にあわせ、大野町の先人である所 郁太郎・竹中半兵衛・野村洋三を紹介します。

●**とき**
9月20日(金)～10月3日(木)

●**ところ**
芸術劇場嚶鳴広場

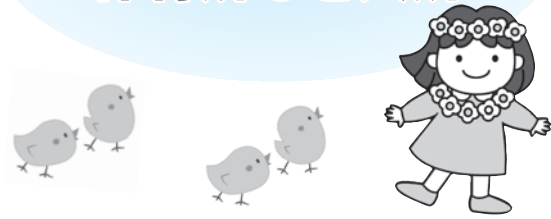
公立保育園募集人数（予定）

保育園名	0歳児 保育 実施園	3歳 未満	3歳 以上
一番畑	—	35人	10人
名和	○	15人	10人
名和東	—	25人	30人
渡内	○	20人	10人
平洲	—	25人	20人
木庭	○	20人	10人
みどり	○	20人	25人
明倫	—	30人	10人
富木島	○	20人	10人未満
東山	○	35人	15人
大田	○	25人	20人
高横須賀	—	30人	10人
横須賀	○	15人	10人未満
養父	○	35人	10人未満
加木屋	○	35人	10人未満
三ツ池	○	20人	10人未満
大堀	○	20人	10人
加木屋南	—	20人	35人

◆書類の配布
 ●とき
 10月1日（火）・2日（水）午前
 9時～午後3時

一斉入所受付

受付を開始します
 2年度の
 保育所など入所



◆書類の配布
 ●とき
 11月1日（金）からの月々金曜
 日（祝日を除く）。時間は午前9時

随時受付

●ところ
 市立18保育園
 ◆書類の受付
 ●とき
 10月23日（水）～25日（金）午
 前9時～午後3時
 ●ところ
 市役所地下大会議室
 詳しくは、広報とうかい9月1
 日号6ページをご覧ください。

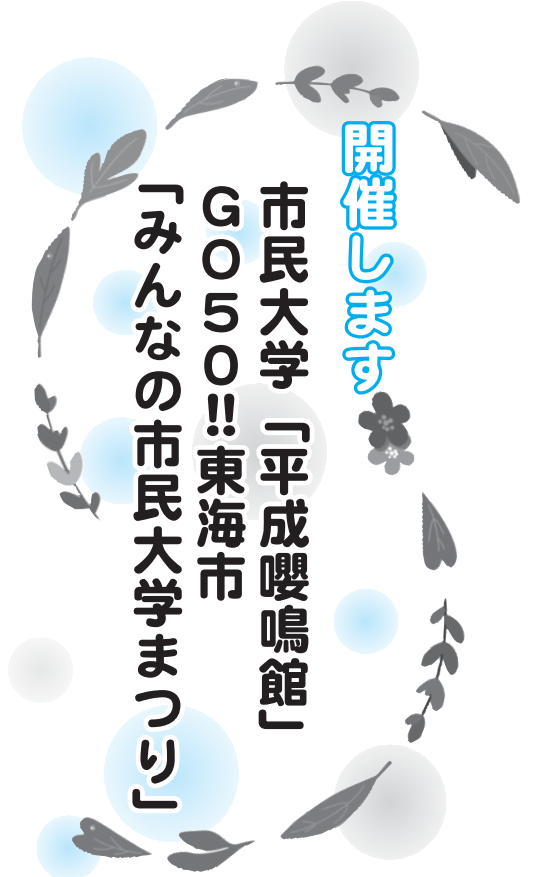
私立保育施設募集人数（予定）

施設類型・保育施設名(所在地)	0歳児保育 実施園	3歳 未満	3歳 以上
保育所・エチュード上野台（富木島町）	○	10人	—
幼保連携型認定こども園・さくらんぼの夢（名和町）	○	15人	10人未満
小規模保育事業・memorytree 名和北保育園(名和町)	○	10人未満	—
小規模保育事業・memorytree 太田川保育園(大田町)	○	10人未満	—
小規模保育事業・荒尾サンフレンズ保育園(荒尾町)	○	10人未満	—
小規模保育事業・加木屋町サンフレンズ保育園(加木屋町)	○	10人未満	—
小規模保育事業・memorytree 名和町保育園(名和町)	○	10人	—
小規模保育事業・memorytree 伏見保育園(富木島町)	○	10人未満	—

新設私立保育施設募集人数(予定)〔2年4月1日(水)開所予定〕

施設類型・保育施設名(所在地)	0歳児保育 実施園	3歳 未満	3歳 以上
幼保連携型認定こども園・明佳幼稚園(仮称)(加木屋町)	—	25人	20人
小規模保育事業・2園開所予定(調整中)(所在地未定)	○	各 19人	—

●ところ
 午後3時
 市立18保育園
 なお、配布書類のうち就労証明
 書については、市ホームページに
 掲載していますので、事前にご準
 備いただけます。
 ◆書類の受付
 ●とき
 11月1日からの月々金曜日（祝
 日を除く）。時間は午前8時30分～
 午後5時15分
 ●ところ
 市役所幼児保育課（6階）
 なお、左の表の募集人数ははず
 れも変更の可能性ががあります。
 詳しくは、幼児保育課へ。



開催します
 市民大学「平成喫鳴館」
 G050!!東海市
 「みんなの市民大学まつり」

「平成31年度後期開講式」及び
 「みんなの市民大学まつり」を開
 催します。
 どなたでも自由に参加できま
 す。市内公共施設に設置してあ
 る「招待状」をご持参ください。
 来場者には「招待状」と引き
 換えにちよこっとプレゼント
 (限定2千個)をお渡しします。

各発表

●とき
 10月6日（日）午前10時～10
 時20分
 ●ところ
 芸術劇場大ホール
 *舞台発表
 ●とき
 10月6日◎午前の部：午前10
 時30分～正午 ◎午後の部：午
 後1時～3時
 ●ところ
 芸術劇場大ホール
 ●内容
 歴史、大正琴、ハーモニカ、
 オカリナ、太極拳、フラダンス、
 郡上おどり、韓国語歌、童謡・

唱歌、抒情歌、狂言、カラオケ、
 社交ダンス、日本舞踊、バレエ、
 バイオリン、歌
 *展示発表
 ●とき
 10月4日（金）～6日。時間
 は午前10時～午後4時
 ●ところ
 芸術劇場4階フロア全体
 ●内容
 水彩画、木版画、習字、かな、
 俳句、川柳、絵手紙、俳画、ハ
 ワイアンキルト、花、写真、パ
 ステルアート、ロザファイ、ト
 ルペイント、布ペイント、切り
 絵、タイカービング、パッチワー
 ク、フックドラッグ、エコクラフ
 ト、ビーズ、バッグ、糸掛け、
 あみぐるみ、フラワードザイン、
 色彩セラピー、漢字、古典物語

話すコツ、英会話、漢字、漢文、
 アドラー心理学、ヨガ、体操、社
 交ダンス、バレトレ、ロザフィス
 トラップ作り、クリスマスマスツ
 リー作り、タイカービング体験、
 エコクラフトストラップ作り、
 パステル作り、科学おもちゃ
 作り、パステルアート作成、カ
 フェ、手作りパン販売、呈茶、韓
 国紙芝居、ドラム体験、きもの着
 付け体験、波動調整、占い、動物
 キャラナビ診断、絵本読み聞か
 せ、囲碁コーナー(一部有料)
 *体験大屋根
 ●とき
 10月5日・6日。時間は午前
 10時30分～午後4時(講座によ
 り時間が異なります)
 ●ところ
 大屋根広場
 ●内容
 コグニラダー体験、太極拳披
 露、リズムダンス体験、フラダ
 ンス、郡上おどり体験
 いずれも詳しくは、火曜日か
 ら金曜日の午前10時から午後4
 時まで市民大学「平成喫鳴館」
 (電話052-689-737
 5)へ。

ご利用ください

・東海市奨学金制度 ・私立高校など授業料補助

■東海市奨学金制度

教育を受ける子どもたちを支援するため、高等学校（中等教育学校の後期課程、高等専門学校を含む）へ進学する生徒を対象に奨学金を支給します。

なお、申込方法は12月頃各中学校を通じてお知らせします。

●対象者

次の①～④すべてに該当する方

- ① 市内の中学校を卒業し、2年4月に高等学校に進学する方
- ② 高等学校に進学後、市内に住所を有する方
- ③ 成績良好な方
- ④ 経済的理由により就学が困難な方

●対象者数

30人

●奨学金の額

1万円（月額）

なお、入学準備相当額5万円を1年生の最初の支給月に月額分と併せて支給します。

●奨学金の支給期間

2年4月から進学する高等学校の正規の修業期間を終えるまで

詳しくは、市役所学校教育課（6階）へ。

■私立高校など授業料補助

私立高校などの教育の振興と保護者の負担軽減のため、私立高校などへ通学する生徒の保護者を対象に授業料を補助します。

●対象者

次の①～③すべてに該当する方

- ① 10月1日現在、私立の高校（全日制・定時制に限る）、中等教育学校（後期課程の全日制及び定時制に限る）、高等専門学校、専修学校（高等課程に限る）のいずれかに在籍していること
- ② 10月1日現在、生徒または保護者のいずれかが市内に住んでいること
- ③ 補助金の申請時、生徒及びその保護者に市税の未納がないこと

●補助金額

1万円以内（年額）

●申し込み

10月1日（火）から31日（木）までに申請書兼補助金請求書（規定用紙）を学校教育課へ
なお、規定用紙は申込先で配布するほか市ホームページからもダウンロードして使用していただけます。

詳しくは、申込先へ。

2年4月に 小学校へ 入学される お子さんの 保護者の方へ

■就学時健康診断

2年4月に小学校へ入学するお子さんに、入学までの保健上の必要な助言をするための健康診断を行います。

対象の方には、通知文を郵送します。

●対象者

市内在住で、平成25年4月2日～26年4月1日に生まれたお子さん

就学時健康診断日

小学校名	と き
緑 陽	10月17日（木）
名 和	10月17日（木）
渡 内	10月8日（火）
平 洲	10月30日（水）
明 倫	10月17日（木）
富木島	10月17日（木）
船 島	10月31日（木）
大 田	10月25日（金）
横須賀	10月30日（水）
加木屋	10月31日（木）
三ツ池	10月16日（水）
加木屋南	10月29日（火）

●実施期間

10月初旬～下旬（左の表「就学時健康診断日」のとおり）

なお、指定された日に受診できない方、お子さんの状況により特別な配慮が必要な方、通知書が届かない方、そのほか不明な点がある場合は、市役所学校教育課（6階）へご連絡ください。

■近距離校への入学

2年度に小学校へ入学されるお子さんは、現在の住所により決められる学校である「指定校」へ入学することになりますが、「区域外就学・区域外通学の許可基準」に該当した場合は、自宅から最も近い学校である「近距離校」を希望することもできま

す。「近距離校」を希望される場合は、区域外就学の申請の手続きが必要ですが、

また、各小学校の受入可能児童数（左の表「受入可能児童数」のとおり）を超えた場合は、抽選を実施します。その抽選にも選ばれることができません。

なお、「近距離校」に兄弟がいる場合は、受入可能児童数に関わらず、申請期間中に区域外就学の申請をすれば「近距離校」へ通うことができます。

◎申請する場合

●対象者
2年4月に小学校へ入学予定

受入可能児童数

小学校名	受入可能児童数
緑 陽	20人
名 和	25人
渡 内	19人
平 洲	28人
明 倫	17人
富木島	26人
船 島	3人
大 田	26人
横須賀	31人
加木屋	30人
三ツ池	22人
加木屋南	13人

●申請手続きの方法

9月12日（木）から27日（金）までに区域外通学・就学許可申請書（規定用紙）に必要事項を記入し印鑑を持参して、学校教育課へ。規定用紙は申込先で配布します

なお、自宅から指定校と自宅から近距離校までの通学路での正確な距離を把握し、そのことがわかる地図を持参してください。

いずれも詳しくは、2年度に小学校へ入学するすべてのお子さんのご家庭宛てに郵送する通知書（就学時健康診断についてのお知らせに同封）をご覧ください。詳しくは、学校教育課へ。

始まります 秋の全国交通安全運動

9月21日(土)～30日(月)

秋は日没時刻が日増しに早くなることから、運転手にとっては歩行者や自転車の動きが見えにくくなります。

更に、夕暮れ時から夜間にかけては交通量が多いこともあり、子どもや高齢者が交通事故にあう危険性が高まります。

悲惨な交通事故を起こさないために、市民1人ひとりが交通安全意識を高め、交通事故の防止に努めましょう。

■ワンポイントアドバイス 早めのライト点灯・反射材の着用

仕事や学校からの帰宅時間と、日没の時間が重

なるこれからの時季は、交通事故が多発する傾向にあります。

日没後は薄暗くなり、ドライバーからは歩行者が見にくくなります。

ドライバーは、日没の1時間前からライトを点灯したり、積極的にハイビームを活用したりして、安全運転を心掛けましょう。

また、ドライバーからは思っているほど歩行者や自転車が見えていません。

反射材を身に付け、「目立つこと」を意識して、外出しましょう。

詳しくは、市役所交通防犯課(3階)または東海警察署交通課(電話0562-33-0110)へ。



サポーターを募集します

東海市 子どものオーケストラ 育成基金



文化芸術活動による「ひとづくり」を推進し、技術力の向上及び豊かな人格と生きる力を育成することを目的として、「東海市子どものオーケストラ」として活動しています。

8月には、第1回定期演奏会を開催し、これまでの成長の成果を皆さんに聴いていただきました。

第2回定期演奏会に向けて、より質の高い演奏を目指し、日々のレッスンを通じて子どもたちが成長できるよう、市民・団体などの皆さんからの寄付を募集します。

- 募集場所
芸術劇場文化芸術課(3階)

●募集方法
現金または銀行振込(三菱UFJ銀行東海支店、普通口座「0252761」、口座名義「東海市子どものオーケストラ育成基金」)

なお、銀行振込の場合の手数料は、振込人の負担になります。

また、寄付金の額に応じて、所得税などの控除対象になる場合があります。

領収書を希望される方は、募集場所へお申し出ください。

詳しくは、芸術劇場ホームページをご覧ください。か、文化芸術課へ。

開設します 臨時休日納税相談・収納窓口

臨時休日納税相談・収納窓口を開設し、収納業務に加え、国民健康保険の更新・資格喪失を行います。平日に連絡・来庁できない方は、ぜひ、ご利用ください。

- とき
9月29日(日)午前9時～正午
- ところ
市役所収納課(1階)
- 対象税目
市県民税、固定資産税・都市計画税、軽自動車税、国民健康保険税
- 内容
・市税などの納付及び納付相談
・口座振替手続
・国民健康保険証の更新
・社会保険加入に伴う国民健康保険資格喪失手続
詳しくは、収納課へ。



料金を改定します 太田川駅高架下自転車等駐車場

消費税率が8%から10%に引き上げられることに伴い、太田川駅高架下自転車等駐車場の利用料金を10月1日(火)から改定します。

●改定する料金
一時利用料金、定期利用料金
詳しくは、(公財)自転車駐車場整備センター(電話052-586-6841)またはホームページをご覧ください。

地球温暖化防止に向けて 平成30年度 温室効果ガス総排出量の算定結果

平成30年度の温室効果ガス総排出量が算定されましたので、公表します。

■市の取り組み

「地球温暖化対策の推進に関する法律」に基づき、平成28年8月に「第4次東海市庁内等環境保全率先行計画」を定めました。

この計画は、市が自ら行う事務や事業を対象にし、2年度までに、市が排出する温室効果ガスの総排出量を二酸化炭素換算で平成26年度の排出量から6%削減することを目標にしています。

■市の総排出量は 1万5千990トンCO₂

平成30年度の温室効果ガス総排出量は、1万5千990トンCO₂で、平成26年度の2万150トンCO₂と比較して4千160トンCO₂(20・6%)の減少に

なりました。

なお、電気排出係数は毎年見直されるため、平成26年度の温室効果ガス排出量を平成30年度の電気排出係数を用いて再計算すると、1万9千249トンCO₂となり、平成30年度は実質3千259トンCO₂(16・9%)の減少になります。

これは、平成26年度から比較して、年間をとおしての節電と清掃センターでのごみ処理量の減少が、エネルギー使用量削減の大きな要因になっています。

市では、今後もエネルギー使用の削減に努め、より一層環境に配慮した事務・事業を進めていきます。

市民の皆さんも、事業所の皆さんも、ごみの減量や省エネなど、身近なことからご協力をお願いします。詳しくは、市役所生活環境課(5階)へ。

No.	制度名称	制度概要	補助額	申し込み
5	【新設】 防災ベッドの 無料貸出	市が実施した耐震診断で判定値が1.0未満と診断された住宅に住む方で以下の①から③のいずれかに該当する方に対して防災ベッドを無料貸出します。 ① 世帯の構成員がすべて65歳以上の方 ② 身体障害者手帳の交付を受けた方 ③ 要介護認定を受けた方	—————	建築住宅課へ。 市が所有する防災ベッドの台数の範囲内で先着順に受け付けます
6	非木造住宅 耐震診断費補助	昭和56年5月31日以前に建てられた非木造住宅（特殊な構造を除く）の耐震診断を行う所有者の方に対して補助金を交付します	耐震診断に要する費用に対して戸建住宅は最大8万9,000円、戸建住宅以外は最大400万円	12月27日（金）までに建築住宅課へ
7	非木造住宅 耐震改修工事費 補助	耐震診断で判定値のIs値（構造耐震指数）が0.6未満またはq値（保有水平耐力）が1.0未満と診断された住宅をIs値が0.6以上かつq値が1.0以上に耐震改修される方に対して補助金を交付します	耐震改修に係る工事、設計・工事監理に要する費用に対して戸建住宅は最大100万円、戸建住宅以外は最大100万円×戸数	12月13日（金）までに建築住宅課へ
8	生垣等緑化補助・ ブロック塀等 撤去費補助	小中学校が定める通学路から1mの範囲内に位置し、かつ、当該通学路に1m以上面しており、高さが1m以上であるブロック塀などを撤去される方に対して補助金を交付します	補助対象ブロック塀などの撤去などに要する費用に対して延長1mにつき7,500円（1,000円未満の端数は切り捨て）、最大15万円 ※ブロック塀などから生垣など緑化に代える場合は延長1mにつき14,000円、最大28万円	2年1月15日までに生垣等緑化補助は市役所花と緑の推進課（4階）、ブロック塀等撤去費補助は建築住宅課へ
9	住宅浸水対策 改修工事補助	過去に浸水被害があった住宅を改修される方に対して補助金を交付します	住宅の基礎を30cm以上かさ上げする工事 ^{ひきやあげ} で、これと併せて行う曳家・揚家工事または30cm以上の盛土工事（盛土部分の擁壁工事を含む）に要する費用（5万円以上が対象）に対して最大300万円。なお、改修・改築工事が対象で新築工事は対象外です	建築住宅課へ

※ No.2・3・4・5の補助金などを受ける場合には、市が実施する木造住宅の無料耐震診断を受ける必要がありますので、ご注意ください

※ No.2・4・7・9の補助金では「代理受領」を利用することができます。「代理受領」とは、事業者が直接補助金を受領することができることで、申請者は工事費用のうち補助金額を差し引いた額を用意すればよく、当初に準備する費用が少なくできます

防災・減災にご活用ください 各種耐震化促進制度

市では、皆さんの住宅を災害に強いものにするために、さまざまな制度を設けています。2019年度からは、「木造住宅解体費用に対する補助」と「防災ベッドの無料貸出」を始めていますので、ぜひ、ご活用ください。すべて事前に申請が必要です。また、補助制度の内容については表のとおりです。なお、予算の範囲内で先着順に受け付けます。詳しくは、市役所建築住宅課（4階）へ。

No.	制度名称	制度概要	補助額	申し込み
1	木造住宅の 無料耐震診断	昭和56年5月31日以前に建てられた木造住宅の所有者の方に対して無料で耐震診断を実施します	—————	2年1月31日（金）までに建築住宅課へ。郵送（〒476-8601 住所不要）でも受け付けます
2	木造住宅耐震 改修工事費補助	市が実施した耐震診断で判定値が1.0未満と診断された木造住宅を、判定値1.0以上かつ判定値に0.3を加算した数値以上に耐震改修される方に対して補助金を交付します	耐震改修に係る工事、設計・工事監理に要する費用（5万円以上が対象）に対して最大100万円	2年1月15日（水）までに建築住宅課へ
	木造住宅段階的 耐震改修工事費 補助	市が実施した耐震診断で判定値が0.4以下と診断された木造住宅を、一段目と二段目の2段階に分けて耐震改修される方に対して補助金を交付します	一段目は判定値0.7以上1.0未満となる耐震改修に係る工事及び設計に要する費用に対して最大50万円 二段目は一段目補助を受けた住宅で判定値1.0以上となる耐震改修に係る工事及び工事監理に要する費用に対して最大50万円	
3	【新設】 木造住宅 除却工事費補助	平成30年度までに市が実施した耐震診断で判定値が1.0未満と診断された、延べ面積が30㎡以上ある木造住宅を除却される方に対して補助金を交付します	除却工事に要する費用で、緊急輸送道路に面する住宅に対して最大25万円、それ以外の住宅に対して最大20万円	2年1月15日までに建築住宅課へ
4	耐震シェルター等 整備費補助	市が実施した耐震診断で判定値が1.0未満と診断された木造住宅で耐震シェルターまたは防災ベッドを整備される方に対して補助金を交付します	耐震シェルターなどの設置に要する費用に対して最大40万円 ① 世帯の構成員がすべて65歳以上の方、身体障害者手帳の交付を受けた方または要介護認定を受けた方が属する世帯の場合は、補助率10/10 ② 一般世帯の場合は、補助率5/10	2年1月15日までに建築住宅課へ

高齢者のインフルエンザ予防接種 市内実施医療機関一覧表

◎印は午前・午後とも実施、○印は午前だけ実施、●印は午後だけ実施

601～604・689局は市外局番052、31～36・38局は0562

医療機関	接種曜日							接種の受付・実施		予約	電話番号	備考
	月	火	水	木	金	土	日	接種受付時間	接種実施時間			
久保田医院	○	○	—	○	○	○	—	9:00～12:00	9:00～12:00	要	603-4515	
クリスタルファミリークリニック	◎	◎	—	◎	◎	○	—	9:00～11:50 14:00～16:50	9:30～12:00 16:30～17:00	要	31-1881	
こいで内科医院	◎	◎	○	◎	◎	○	—	8:30～11:30 15:30～18:30	9:00～12:00 16:00～19:00	要	31-1650	予約は診療時間内
こじま内科	◎	◎	◎	○	◎	○	—	9:00～11:30 16:30～18:30	9:30～11:45 16:30～18:45	要	603-2633	予約は診療時間内
小嶋病院	◎	◎	◎	◎	◎	◎	—	9:00～11:30 18:00～19:00	9:00～12:00 18:00～19:00	不要	32-2145	土曜午後受付 14:00～17:30 接種 14:00～18:00
児玉医院	◎	◎	◎	○	◎	○	—	9:00～12:00 16:00～18:30	9:00～12:00 16:00～18:30	要	34-3800	
さんのう メディカルクリニック	◎	◎	○	◎	◎	○	—	8:45～11:45 15:45～18:45	9:00～12:00 16:00～19:00	要	601-7715	
耳鼻咽喉科 宮澤クリニック	◎	◎	—	◎	◎	—	—	8:30～11:00 15:00～17:30	予約時に決定	要	604-0313	
JUNメンタル クリニック	◎	—	◎	◎	◎	○	—	9:00～12:00 15:00～18:00	9:00～12:00 15:00～18:00	要	32-1155	
じんのクリニック	◎	◎	—	◎	◎	○	—	8:45～11:30 15:45～18:30	9:00～12:00 16:00～19:00	不要	603-3550	
中央クリニック	◎	◎	◎	◎	◎	—	—	9:00～11:00 13:00～15:00	9:00～11:00 13:00～15:00	要	603-7310	
公立西知多 総合病院	●	●	●	●	●	—	—	13:00～14:00	13:00～14:00	要	33-9800	予約は10月15日(火)～ 時間8:30～17:00 ※健診センターで実施
東名胃腸科内科	◎	○	○	◎	○	—	—	9:00～11:00 16:45～18:15	9:00～12:00 16:45～18:45	要	689-0777	午前は8:00から、午後は16:30から 番号札が取れます。
内科・外科 日比野クリニック	◎	◎	○	◎	◎	○	—	9:00～12:00 16:00～19:00	9:00～12:00 16:00～19:00	不要	36-0050	土曜受付 9:00～13:00
中村医院 眼科内科	—	—	—	—	—	●	●	14:30～17:30	14:30～17:30	要	32-2437	予約は月水金土日
なかむら耳鼻科 クリニック	◎	◎	◎	—	◎	◎	—	8:45～12:00 14:45～18:30	9:00～12:00 15:00～18:30	要	689-3387	土曜午後受付 13:45～16:00 接種 14:00～16:00
ニミ医院	◎	◎	○	◎	◎	○	—	9:00～12:00 16:00～19:00	9:00～12:00 16:00～19:00	要	34-2236	
如来山内科・外科 クリニック	◎	◎	○	◎	◎	○	—	8:45～11:45 15:45～18:45	9:00～12:00 16:00～19:00	不要	689-0900	
のばたクリニック	◎	◎	○	◎	◎	○	—	9:00～12:00 16:00～19:00	9:00～12:00 16:00～19:00	要	32-1996	
はっとり整形外科	◎	◎	○	◎	◎	○	—	8:30～11:30 16:00～19:00	9:00～11:30 16:30～19:00	要	603-2511	
はま皮ふ科 クリニック	●	◎	—	◎	◎	—	—	8:45～12:00 15:45～19:00	8:45～12:00 15:45～19:00	要	35-3336	
早川医院	◎	◎	○	◎	◎	○	—	9:00～11:30 17:00～18:30	9:00～12:00 17:00～19:00	不要	603-9800	
富木島診療所	◎	◎	◎	◎	◎	○	—	8:40～12:00 16:30～19:00	9:00～12:00 16:30～19:00	要	601-8521	
富貴ノ台整形外科	○	○	○	—	○	—	—	9:00～12:00	9:00～12:00	要	601-5501	
富貴ノ台 ファミリークリニック	◎	◎	◎	○	◎	○	—	9:00～12:00 16:00～19:00	9:00～12:00 16:00～19:00	要	603-1368	
ふくおか耳鼻咽喉科	◎	◎	○	◎	◎	○	—	9:00～12:00 16:00～19:00	9:00～12:00 16:00～19:00	要	38-2800	
まちい内科クリニック	◎	◎	◎	○	◎	○	—	9:00～11:30 16:00～18:30	9:00～12:00 16:00～19:00	要	603-5212	
まつしまクリニック	◎	◎	○	◎	◎	○	—	8:30～11:45 16:45～18:45	9:00～12:00 17:00～19:00	要	32-0762	
みわホームクリニック	◎	◎	○	◎	◎	○	—	8:45～11:30 15:45～18:30	9:00～11:30 16:00～18:30	不要	32-0030	
村田メディカル クリニック	◎	○	◎	◎	○	○	—	8:30～12:00 16:00～19:00	9:00～12:00 16:30～19:00	要	604-3333	
吉田医院	◎	◎	◎	○	◎	○	—	8:30～11:30 16:30～19:00	8:30～11:30 16:30～19:00	不要	33-0566	

負担します 高齢者のインフルエンザ予防接種費用

満65歳以上でインフルエンザの予防接種を希望される方を対象に、接種料の一部を公費で負担します(1回のみ・2回目以降は全額自己負担)。満65歳以上で生活保護を受給している方は全額公費で負担します。公費負担対象者証明書が届いたら、市内実施医療機関へ予約してください(一部医療機関は不要)。

なお、10月中については、予約不要の医療機関についても、ワクチンの供給不足などにより接種ができない場合がありますので、事前に医療機関へ問い合わせのうえご来院ください。

また、各医療機関での混雑が予想されますので、「ご了承ください」。

●実施期間 10月1日(火)～2年1月末

●対象者 予防接種の当日に満65歳以上の市内在住者(満60歳以上で心臓、腎臓、呼吸器の機能障害で日常生活が極度に制限される方も含む)

●接種方法 表「高齢者のインフ

ルエンザ予防接種 市内実施医療機関一覧表」から医療機関を選んで予約の要否などを確認してお出かけください。医療機関によって、予約開始日が異なりますので、各医療機関に問い合わせください

●接種料 千80円(自己負担額・医療機関窓口で支払い)

●持ち物 健康保険証、運転免許証など本人確認のできるもの

必ず、予防接種を受ける医療機関で注意事項をお読みいただき、予約票に記入して、予防接種を受けてください。

なお、市外にかかりつけ医がある、市外の介護老人保健施設などに入所中または長期入院中の方や、自宅で寝たきりなどの介護状態により市外の医療機関から往診を受けている方は、接種前にしあわせ村健康推進課へ申請してください。

また、書類の発行には1週間から10日かかります。

詳しくは、健康推進課へ。

高齢者のインフルエンザ予防接種 市内実施医療機関一覧表

◎印は午前・午後とも実施、○印は午前だけ実施、●印は午後だけ実施

601～604・689・829局は市外局番052、31～36・38局は0562

医療機関	接種曜日							接種の受付・実施		予約	電話番号	備考
	月	火	水	木	金	土	日	接種受付時間	接種実施時間			
あさくらクリニック	◎	◎	—	◎	◎	○	—	9:00～11:30 15:30～18:00	9:00～11:30 15:30～18:00	要	31-3101	
池田医院	◎	◎	◎	—	◎	○	—	9:00～12:00 17:00～20:00	9:00～12:00 17:00～20:00	要	32-0323	
池田耳鼻咽喉科	◎	◎	◎	—	◎	◎	—	9:00～12:00 15:00～18:00	9:30～12:00 15:30～18:00	不要	33-2933	土曜午後受付 13:30～14:30 接種 14:00～14:30
石橋クリニック	◎	◎	○	◎	◎	○	—	8:30～12:00 16:00～19:00	8:30～12:00 16:00～19:00	要	36-1101	土曜受付 8:30～13:00 接種 8:30～13:00
いそがいクリニック	◎	◎	●	◎	◎	○	—	9:00～12:00 16:30～19:00	9:00～12:00 16:30～19:00	要	689-3311	
稲坂医院	◎	◎	◎	—	◎	○	—	9:00～11:30 17:00～18:00	9:00～11:30 17:00～18:00	要	32-0893	
おおすが整形外科	◎	◎	○	◎	◎	○	—	9:00～12:00 16:00～19:00	9:00～12:00 16:00～19:00	要	34-3400	予約は診療時間内
小川糖尿病内科 クリニック	◎	◎	◎	○	◎	○	—	9:00～11:30 16:00～18:00	9:00～11:30 16:00～18:00	要	604-8080	
大橋内科	◎	◎	—	◎	◎	○	—	9:00～11:30 17:00～18:30	9:00～11:30 17:00～18:30	要	829-1211	予約は診療時間内
加木屋脳神経内科 クリニック	◎	◎	◎	—	◎	○	—	9:00～11:30 16:00～18:30	9:00～11:30 16:00～18:30	要	31-7200	
KaKo MEDICAL life CLINIC	●	◎	◎	○	◎	○	—	8:30～12:00 15:30～19:00	10:00～12:00 16:30～19:00	要	602-1776	
かとう内科 こどもクリニック	◎	◎	◎	○	◎	○	—	8:30～12:00 16:30～19:00	8:30～12:00 16:30～19:00	不要	36-2805	
加南クリニック	◎	◎	◎	○	◎	○	—	9:00～12:00 16:00～19:00	9:00～12:00 16:00～19:00	不要	31-3500	
久野医院	○	◎	○	○	◎	○	—	8:45～11:30 16:45～18:30	9:00～11:30 17:00～18:30	要	33-3355	
久野整形外科	◎	◎	◎	○	◎	○	—	8:30～12:00 16:30～19:00	8:30～12:00 16:30～19:00	不要	33-3711	

駅前で気軽に楽しむワークショップ

8月30日(金)、観光物産プラザでワークショップ「マクラメ編み・涼ハンギンググリーン」が開催されました。

このワークショップは毎月開催されていて、今回は、観葉植物を天井や壁から吊り下げるための袋・ハンギンググリーンを作りました。

ワークショップに参加した橋本夏子さん(52歳・加木屋町)は「丁寧に教えてもらえて、雑貨屋さんで見たハンギンググリーンを自分で作ることができてうれしかったです。家でも色々な色で作ってみたいです」と話していました。

観光物産プラザで行われるワークショップは、子ども向けと大人向けのものがあり、毎月テーマを変えて開催されています。

観光物産プラザワークショップ
マクラメ編み・涼ハンギンググリーン



和やかな雰囲気ワークショップの様子

特別な婚姻届で思い出を…

オリジナル婚姻届配布

9月2日(月)からオリジナル婚姻届を市役所市民窓口課(1階)で配布しています。市制50周年記念事業として、東海市ふるさと大使でらんの花大使の春風弥里さん監修のもと、市の花の1つである洋ランをデザインに使用し、作成しました。複写式の2枚目は本人控えで、記念として保管用のクリアファイルとあわせてプレゼントされます。

配布2日目に婚姻届を取りに来た2人に話を伺うと、「オリジナル婚姻届で提出したいと思い、早めに取りに来ました。きれいで素敵な婚姻届で、お祝いされている感じがします。お家に飾りたいです」と笑顔で話していました。

結婚予定の方は、オリジナル婚姻届を使って思い出をつくりませんか。



フォトスポットの前でぜひ、記念撮影してみてください

音色に思いを込めて心を一つに



迫力ある生演奏に大きな拍手がおくられました

8月25日(日)、平成28年2月に発足し、練習を積んできた「東海市子どものオーケストラ」が、第1回定期演奏会を芸術劇場で行いました。

シベリウスの『交響詩「フィンランディア」』など、色々なジャンルの名曲を凝縮したプログラムで、アンコール曲を含め全9曲を演奏しました。練習の成果を堂々と演奏した団員に、会場からは鳴り止まない拍手がおくられていました。

来場者の柿本ひかるさん(48歳・常滑市)は「知っている曲も多くあり、小さい子も聞きやすく楽しめました。難しい曲を演奏する姿を見て、小さい子でも演奏できることに驚き、今後の成長が楽しみです。また演奏会に来たいです」と話していました。

東海市子どものオーケストラ第1回定期演奏会

長寿の秘訣は…

市長が100歳以上の高齢者を訪問

8月26日(月)、多年にわたり社会の進展に貢献された高齢者に対し、市長などが感謝の気持ちを表すと共に、その長寿を祝うため市内在住の100歳以上の20人の方を訪問しました。

6月に100歳になられた千葉ミネさん(富木島町)を訪問した市長は「市内最高齢を目指して、いつまでもお元気でいてください」と話しかけました。長寿の秘訣を聞かれた千葉さんは「昔から健康で風邪を引かなかったです。よく食べ、よく眠っているからだだと思います」と笑顔で話していました。

なお、9月1日時点の市内の最高齢は105歳の女性です。



姉妹都市岩手県釜石市生まれの千葉さん

こんなときは 届け出 が必要です

国民健康保険

下の表にあてはまるときは、資格異動後 14 日以内に届け出が必要です。届け出をしなかったり、遅れたりすると、国民健康保険税をさかのぼって納める必要や、医療費を国民健康保険で負担できなくなります。届け出には、下の表の届け出に必要なもののほかに、「本人確認できるもの」「マイナンバーが確認できるもの（マイナンバーカードや通知カードなど）」「印鑑」と「子ども医療」「母子家庭等医療」「心身障害者医療」などの受給者証もお持ちください。

こんなとき		届け出に必要なもの
国保に入る	他の国・市区町村から転入してきた	前住所地の転出証明書、在留カードなど
	職場の健康保険をやめた（退職した、扶養から外れた）	職場の健康保険をやめた（外れた）証明書
	子どもが生まれた	—
国保をやめる	他の国・市区町村へ転出する	保険証、高齢受給者証
	職場の健康保険に入った（就職した、扶養になった）	国保の保険証、職場の健康保険証または健康保険加入証明書、高齢受給者証
	加入者（被保険者）が死亡した	保険証、高齢受給者証、会葬礼状など喪主が確認できるもの、預金（貯金）通帳
その他	市内で転居した・氏名・世帯主が変わった	保険証、高齢受給者証
	世帯の分離や合併をした	
	修学のため、別に住所を定める	保険証、在学証明書または学生証
	保険証をなくしたり、汚れて使えなくなった	使えなくなった保険証

(注) 保険証とは「国民健康保険被保険者証」、高齢受給者証とは 70 歳以上の人に交付する「国民健康保険高齢受給者証」です。

後期高齢者医療

下の表にあてはまるときは、届け出が必要です。下の表のものほかに、「後期高齢者医療被保険者証（保険証）」「マイナンバーが確認できるもの（マイナンバーカードや通知カードなど）」「印鑑（朱肉を使うもの）」もお持ちください。本人以外の方が手続きをされる場合は、委任状が必要になる場合があります。

こんなとき	届け出に必要なもの	
転出する	預金（貯金）通帳	「限度額適用・標準負担額減額認定証」「特定疾病療養受療証」「後期高齢者福祉医療費受給者証」をお持ちの方は、併せてお持ちください
転入する	負担区分、被扶養者、障害認定などの証明書（県外からの転入のみ）	
住所・氏名・世帯主が変わった	預金（貯金）通帳	
死亡した	葬祭を行なった方は、その事実を証明するもの（会葬礼状など）、喪主の預金（貯金）通帳と印鑑	
65歳から74歳までの一定の障害のある方で後期高齢者医療制度に加入する・ほかの制度に変わる	身体障害者手帳など（障害の程度が確認できるもの）、預金（貯金）通帳	
65歳から74歳までの被保険者が一定の障害の状態に該当しなくなった		
高額療養費・高額医療・高額介護合算療養費を受けるとき	支給申請のお知らせ、預金（貯金）通帳	
やむを得ず保険証を持たずに診療を受けた	医療費領収書、診療明細証明書、預金（貯金）通帳	
医師の指示によりコルセットなどの補装具を作った	補装具の領収書、装具装着証明書、医師の証明書、預金（貯金）通帳	
交通事故で保険証を使った	交通事故証明書	
保険証をなくしたり、汚れて使えなくなった	本人確認のできるもの、使えなくなった保険証	

なお、月初めは窓口が大変混雑します。届け出に必要なものを用意して、届出期間・時間に余裕を持ってお越しください。

いずれも詳しくは、市役所国保課（1階）へ。



お知らせコーナー



東海市エコスクール

■時短エコクッキング

下ごしらえや手順を工夫し、調理時間を減らした時短料理を作ります。

- とき 9月30日(月)午前10時～午後1時 ●ところ しあわせ村保健福祉センター
- 対象者 15歳以上の市内在住・在勤・在学者 ●内容 タンドリーチキン、ポテトサラダ、コンソメスープ、マッシュマロームス ●定員 25人 (先着順) ●講師 東海市健康づくり食生活改善協議会推進員 ●参加料 1人400円 (材料費・傷害保険料を含む、当日徴収) ●持ち物 エプロン、三角巾、手拭き、ふきん3枚 ●申し込み 9月17

日(火)から25日(水)の午前8時30分から午後5時15分までに市役所生活環境課(5階)へ。電話でも受け付けます

■公園のキノコを 観察しよう

- とき 10月19日(土)午前9時30分～11時30分 ●集合場所 大池公園管理事務所
- 対象者 市内在住・在勤・在学者(小学生以下は保護者同伴) ●内容 知多自然観察会会員と大池公園のキノコを観察する ●定員 40人 (先着順) ●参加料 100円 (傷害保険料を含む) ●持ち物 採集用の袋 ●申し込み 9月18日(水)から東海市施設管理協会(大池公園管理事務所内・電話052-603-4155)へ

■加木屋緑地

「ふゆの再生プロジェクト」 自然観察会④

加木屋緑地にて、アサギマダラを始め、秋の生き物を探し、捕まえ、観察します。捕



まえた生き物は観察した後、元の場所に帰します。

- とき 10月20日(日)午前9時～正午(受付は8時30分～)(小雨決行・荒天中止)
 - 集合場所 加木屋緑地の成長の森ゾーン(東海南高校の北東側) ●対象者 市内在住・在勤・在学者(小学生以下は保護者同伴) ●定員 50人程度(先着順) ●参加料 無料 ●持ち物 汚れてもいい靴・服装(できれば帽子、長靴、長袖、長ズボン)、生き物を捕まえたり観察するための道具、筆記用具、水筒
 - 申し込み 市役所花と緑の推進課(4階)へ。電話でも受け付けます
- なお、当日荒天の場合は申込先へお問い合わせください。

■親子農業体験教室

土に親しみ、植物を育て、収穫する喜びを味わいながら

親子の対話を深める教室に参加しませんか。

- とき 10月20日(日)午前10時～正午(雨天決行) ●ところ 農業センター ●対象者 市内在住の年少から小学6年生までのお子さんとその保護者(保護者1人につきお子さん2人まで) ●内容 サツマイモとミカンの収穫・タマネギの植付け ●定員 30組(応募者多数の場合は抽選) ●参加料 1組500円 ●申し込み 10月8日(火)までに農業センターへ。電話でも受け付けます
- いずれも詳しくは、申込先へ。

フリーマーケット

- とき 9月22日(日)午前9時45分～午後1時頃(雨天中止・状況により開始時間は若干の変更あり) ●ところ 勤労センター多目的ホール・センター前広場 ●出店予定数 40店
- 詳しくは、勤労センターまたは市民体育館へ。

チャリティー
フードシネマ

芝生の上で野外映画鑑賞するイベントを開催します。キッチンカー、各種ブース、音楽ステージ、家族をテーマにした企画も実施します。

●とき 9月28日(土) 午前10時〜午後10時(小雨決行)
●ところ どんでん広場、大屋根広場 ●内容 新しい家族の形を問いかけるドキュメンタリー映画「沈没家族 劇場版」の上映 ●参加料 無料

なお、11月2日(土)に開催する知多半島映画祭とのコラボ企画も予定しています。また、会場で募金を行います。九州北部豪雨などへの寄付にあてる予定です。
詳しくは、プロコワ(電話052-2228-7265)へ。

食材の寺小屋
10周年記念講座

今回は10周年記念講座とし



▲小泉武夫さん

て、発酵王国・愛知の「宝」を学ぶ記念講演とパネリストリポートを行います。

ぜひ、ご参加ください。
●とき 10月7日(月) 午後零時30分〜3時10分 ●ところ 芸術劇場多目的ホール ●内容 ◎第一部：東京農業大学名誉教授・小泉武夫さんによる記念講演「なぜ愛知は発酵王国になったのか」 ◎第二部：食材の寺小屋塾長・中村靖彦さん、カクキユウ(八丁味噌) 企画室長兼品質管理部長・野村健治さん、(株)ミツカン商品企画部食酢エキスパート・赤野裕文さんによるパネリストリポート、講話にあわせたランチメニュー

●定員 50人(先着順) ●参加料 千500円(昼食付き) ●申し込み 電話(052-603-3523)、FAX(052-603-9767) または郵送(〒476-000

日帰りヒコキ
無料体験

「日帰りヒコキ」で、新しい時間の使い方を楽しんでみませんか。

●とき 10月15日(火)〜11月15日(金)のうち希望日
●ところ 札幌・沖縄・鹿児島から選択 ●対象者 20歳以上の市内在住の方で、体験実施後に中部国際空港(株)の指定様式にて日帰りヒコキ体験記を作成いただける方(同行者は市外在住者可) ●内容 日帰りでセントレア発着便を利用して日帰りヒコキを体験 ●定員 8人程度(航空運賃により変動あり)応募者多数の場合は抽選

●参加料 往復航空券代は無料(それ以外は自己負担)
●申し込み 10月1日(火)午後6時までに申込フォーム(アドレス: https://forms.gi)



03 荒尾町上平井18)で食材の寺小屋へ
詳しくは、申込先へ。

モバイル・
トリエンナーレ
in東海市

「あいちトリエンナーレ2019」参加アーティストのうち19組により、本展出品作とは異なる作品を体験できる展示会を開催します。

中央図書館だより

●お話友の会
●とき 9月15日(日)・22日(日)。時間は午後2時30分〜3時 ●対象者 幼児・小学校低学年
●名作映画会
●とき 9月21日(土) 午後2時30分〜3時 ●対象者 幼児・小学生 ●題名「ながつをはいたねこ」「アラジンとまほうのランプ」「おかみと7ひきのこやぎ」



また、出品作家によるワークショップ体験やトリエンナーレスタッフによる作品ガイドツアーも開催され、子どもから大人まで、現代美術を気軽に楽しむことができます。
●とき 9月20日(金)〜23日(月) 午前9時〜午後6時(入場は5時30分まで) ●ところ 芸術劇場・大屋根広場
●入場料 無料
●作品ガイドツアー
●とき 9月21日(土)・23日(月) 午前10時〜午後2時(いずれも約30分) ●参加料 無料 ●申し込み 当日、会場へ
いずれも詳しくは、あいちトリエンナーレ実行委員会(電話052-971-6111)へ。



ひよこの会

●とき 9月20日(金) 午前11時〜11時20分 ●対象者 乳幼児 ●内容 読み聞かせ・わらべうた・手遊びなど
●休館のお知らせ
図書館システムの更新及び図書館資料の特別整理のため、9月24日(火)から10月8日(火)まで「横須賀図書館」は1日(火)まで休館します。休館中の資料の返却はできません。
●ひよこの会
玄関横の返却ポストをご利用ください。ただし、返却受付は作業の状況により、遅れることがあります。
●とき 9月23日(月) 午後9時から10月2日(水) 午前9時まではインターネットでの蔵書検索、資料の予約などが利用できませんので、ご了承ください。
また、マイページ内「読書メモ」機能のメモ欄が9月23日の午後9時より使えなくなりますので保存をお願いします。



e/YGM6dg72CQ7Xbx TS9・左上のQRコード)へ
なお、申込条件や参加規約を申込フォームで確認して申し込みください。
詳しくは、市役所企画政策課(3階)または日帰りヒコキプロジェクト(中部国際空港(株)航空営業部内・アドレス: oratabi@ciac.co.jp)へ。

観光物産プラザ
主催イベント

●キッズ
ワークシヨップ
アートな
ランチオンマット
●とき 9月21日(土) ◎午前の部：午前10時30分〜正午 ◎午後の部：午後1時〜2時30分 ●内容 切り紙や描画

フリーマーケット in よこすか
元浜なぎさコンサート
—毎月第4日曜日元浜公園で開催—

家庭での不用品などを楽しく売買するフリーマーケットとアマチュアバンドによる野外コンサートを開催します。

なお、会場へは公共交通機関をご利用ください。

●とき 9月22日(日) 午前10時〜午後3時(コンサートは午後零時30分まで・荒天中止) ●ところ 元浜公園 ●出店料 市内在住で家庭の不用品を販売する方は、1,500円(それ以外の出店料は、申込先へお問い合わせください) ●申し込み リサイクル運動推進の会(電話090-6474-1538)へ
●出演グループ・実行委員を募集
元浜なぎさコンサートに出演するグループを募集しています。ロックやフォーク、三味線、和太鼓、ダンスなどどんなジャンルでも結構です。

また、コンサートの運営に興味のある方は、実行委員をやってみませんか。
●今後の開催予定 11月までの第4日曜日 ●出演料 無料 ●申し込み 東海市施設管理協会(大池公園管理事務所内・電話052-603-4155)へ
詳しくは、元浜なぎさコンサートホームページをご覧ください。

時〜2時 ●内容 簡単なバールンをピエロと一緒に作成
●定員 6人(小学生未満は保護者同伴で参加可) ●講師 OMOYAN ●参加料 1人80円(材料費を含む)
●共通
●ところ 観光物産プラザ
●申し込み 観光物産プラザへ
いずれも詳しくは、申込先へ。

●ワークシヨップ
かわい毛糸なでい
自分のくつ下を
リメイクしよう!
●とき 9月23日(月) 午前

●ピエロが教える
バールン教室
●とき 9月28日(土) 午後1

子ども司書体験講座 「図書館の ひみつを探れ！」

●とき 9月21日(土) 午前10時〜午後3時 ●対象者 市内在住・在学の小学5・6年生 ●内容 仕事体験(本の貸出・返却など)、しおり作り、本に関するクイズ、図書館の裏側探検など(体験終了後に修了証書授与) ●定員 6人(先着順) ●申し込み 9月15日(日) 午前9時から本人または保護者が直接中央図書館へ。電話でも受け付けます
詳しくは、申込先へ。

しあわせ村の教室

■ママ&キッズ
アフア教室
無料体験

●とき 10月28日、11月11日・25日、12月9日、2年1月27日、2月24日、3月9日の月曜日で全7回。時間は午後1時30分〜2時30分 ●ところ

しあわせ村健康ふれあい交流館 ●対象者 2歳から就園前のお子さんとその保護者 ●定員 15組30人(先着順) ●参加料 1組3千800円(全7回分) ●持ち物 水着・スイミングキャップ・浮き輪

しあわせ村 わくわくハロウィン パーティー

●とき 10月20日(日) 午後1時〜4時 ●ところ しあわせ村健康ふれあい交流館 ●内容 仮装大会、ビンゴ大会、子ども向けステージ、お楽しみ縁日 ●参加料 無料
いずれも詳しくは、しあわせ村指定管理者へ。

文化体験講座 「初めての水墨画」

水墨画は、墨一色の濃淡、ぼかしやかすれなどによって表現する東洋独自の絵画で



す。ゆったりとした気持ちで、花や鳥、人を描いてみませんか。初めての方も歓迎です。

●とき 10月18日、11月8日・22日、12月6日・20日の金曜日。時間は午後1時30分〜3時30分 ●ところ 文化センター ●定員 10人(先着順) ●講師 文化協会副会長・小野知久さん ●参加料 千300円(材料費を含む) ●持ち物 太筆(大または中)、面相筆(名前を書くときに用いる小筆)、墨(ない方は墨汁でも可)、筆洗い(水入れ)、下敷き(白または黒、ふきん(水を吸いやすいタオルなど) ●申し込み 9月18日(水)から10月9日(水)まで(土曜日は正午まで、日・月・木曜日、祝日を除く)に東海市文化協会(文化センター内・電話・FAX共通0562-3318530)へ



なお、筆や下敷きなどがなければお貸しします。詳しくは、申込先へ。

小学生体操教室

●とき ①木曜コース：10月17日から12月5日までの木曜日で全6回(10月24日・31日を除く) ②金曜コース：10月18日から12月6日までの金曜日で全6回(10月25日、11月1日を除く)。時間はいずれも午後5時〜6時 ●ところ 市民体育館 ●対象者 ①市内在住・在学の小学1〜3年生 ②市内在住・在学の小学生 ●内容 鉄棒・マット・とび箱を中心とした学校体操とボール・なわとびなど ●定員 ①30人 ②45人(いずれも先着順) ●参加料

第2期中学生 ソフトテニス教室

●とき 10月18日から11月22日までの金曜日で全6回。時間は午後7時〜9時(予備日は11月29日・12月6日) ●ところ 加木屋運動公園テニスコート ●対象者 市内在住・在学者 ●定員 30人(先着順) ●参加料 2千円(傷害保険料を含む) ●持ち物 ソフトテニス用ラケット、シューズ、タオル、水筒など ●申し込み 9月18日(水)から保護者が印鑑と参加料を持参して、東海市施設管理協会(大池公園管理事務所内・電話052-603-4155)へ
詳しくは、申込先へ。

勤労センター スタジオプログラム

●とき 木曜日(変更あり)。時間は①ヨガ60：午前10時45分〜11時45分、②ピラティス：午後6時30分〜7時30分 ●ところ 勤労センター ●対象者 16歳以上の方 ●内容 ①呼吸を整え、ゆっくりポーズを味わい自分と向き合う時間を楽しむ ②身体の奥の筋肉を鍛え、背骨や骨盤を正しい位置へ整える ●定員 各25人(先着順) ●参加料 各500円 ●申し込み 不要(体育館券売機でチケットの購入が必要) 詳しくは、勤労センターへ。

big-s プログラム(火曜) のびのび スローエアロ

●とき 10月1日から22日までの火曜日。時間は午後1時30分〜2時15分 ●ところ 市民体育館 ●対象者 16歳以

上の方 ●定員 各50人(先着順) ●講師 平井美穂さん ●参加料 各500円 ●申し込み 当日、市民体育館へ
詳しくは、申込先へ。

big-s プログラム(水曜) 心と体のためのヨガ

●とき 10月2日から30日までの水曜日。時間は午前10時45分〜11時45分 ●ところ 市民体育館 ●対象者 16歳以上の方 ●定員 各60人(先着順) ●講師 水谷祐子さん ●参加料 各700円 ●申し込み 当日、市民体育館へ
詳しくは、申込先へ。

big-s プログラム(木曜) パワーヨガ

●とき 10月3日から24日までの木曜日。時間は午前11時30分〜午後零時30分 ●ところ 市民体育館 ●対象者 16歳以上の方 ●定員 各50人(先着順) ●講師 早見寿

big-s プログラム(月曜) poni! poni! トランポリン

●とき 10月14日から28日までの月曜日。時間は午後1時30分〜2時30分 ●ところ 市民体育館 ●対象者 16歳以上の方 ●定員 各20人(先着順) ●講師 山下真司さん・加藤光枝さん・徳和恭子さん ●参加料 各700円 ●申し込み 当日、市民体育館へ
詳しくは、申込先へ。

みんなでウォーキング 楽笑クラブ 「ウォーキング会」

加木屋・中ノ池コースを歩きます。加木屋緑地からは、本市の街並みばかりではなく、天気良ければ、遠く南

女性のための 癒しの実技講座

ストレッチポールや、どこでもできる軽い筋トレを行う講座を開催します。日常生活で疲れた身体をリセットすると共に、姿勢改善を目指します。また、セルフマッサージを行い心地よい眠りを誘います。 ●とき 10月19日(土)午後1時30分〜4時 ●ところ 勤労センター ●対象者 市内

骨盤リセットヨガ

在任の勤労者・市内在勤者 ●定員 15人(先着順) ●参加料 無料 ●持ち物 バスタオル1枚 ●申し込み 9月15日(日)からの午前9時30分から午後5時までに勤労センターへ電話でも受け付けます
なお、膝下まで足が出やすい服装でお越しください。詳しくは、申込先へ。

●とき 10月21日から11月25日までの月曜日で全4回(4日・18日を除く)。時間は午後1時30分〜2時30分 ●ところ 市民体育館 ●対象者 16歳以上の市内在住・在勤在学者 ●内容 骨盤周りの筋肉を緩めながら、全身のバランスを整える ●定員 35人(先着順) ●講師 貴田佳世さん ●参加料 2千900円 ●申し込み 9月16日(月)から10月15日(火)の午前9時30分から午後8時まで(7日(月)を除く)に印鑑と参加料を持参して、市民体育館へ
詳しくは、申込先へ。

●とき内容 下の表のとおり
●ところ しあわせ村保健福祉センター(第3回はとまと記念館) ●対象者 出産予定日が2年1月4日(土)から3月6日(金)の初妊婦(10月11日は歯科健診のため経産婦も参加可)
●持ち物 母子健康手帳、筆記用具、(10月23日はランチ料金700円)
なお、できるだけ1回目から続けてご参加ください。
第4回目は両親学級のため、パートナーの参加も可能です。
詳しくは、しあわせ村健康



母親教室(両親学級)

母親教室(両親学級)

回	とき	内容
1	10月4日(金)	保健師・薬剤師の講話、グループワーク
2	10月11日(金)	歯科健診・ブラッシング指導・妊婦体操
3	10月23日(水)	栄養士講話・ランチ会
4	11月9日(土)	助産師による講話・沐浴体験(両親学級)
5	育児体験(各回または子育て総合支援センターで予約)	

※時間は午後1時30分～3時45分(第3回は午前10時～午後1時・受付はいずれも15分前から)

初心者のための
介護教室
(認知症予防編)
認知症についての理解や、自宅でできる認知症を予防するための簡単な体操を学びます。
●とき 10月25日(金)午後1時30分～3時30分 ●ところ 勤労センター ●対象者 市内在住の勤労者・市内在勤者

市教育委員会
第5回定例会



●定員 15人(先着順) ●参加料 無料 ●申し込み 9月15日(日)からの午前9時30分から午後5時までに勤労センターへ。電話でも受け付けます
なお、当日は動きやすい服装でお越しください。
詳しくは、申込先へ。

募集します

●とき 9月25日(水) 午後1時30分 ●ところ 市役所603会議室(6階)
●採用予定日 随時 ●採用 保育園臨時職員 補充保育士

出店者

●とき 11月2日(土)・3日(日) 午前10時～午後4時
●ところ 勤労センター駐車場
●対象者 市内在住の勤の個人またはグループ

農業センターだより

●生産物販売 ●販売品目・期間(予定) 柿:9月下旬の土・日曜日。時間は午前9時～午後5時
販売数に限りがありますので、お早めにお越しください。

スポーツクラブ東海 大会・教室のご案内

申し込み・問い合わせは、(一社)スポーツクラブ東海事務局へ。

競技部門

大会名	とき	対象者	参加料	申し込み
	ところ	種目	問合せ先	
東海ロータリークラブ旗少年剣道大会	10月27日(日) 午前10時～	スポーツクラブ東海剣道部に登録している小中学生	無料	10月8日(火)まで
	市民体育館	①小学校低学年の部(4年生以下)、②小学校高学年の部(5年生以上)、③中学生男子の部、④中学生女子の部 ※①～③は1チーム選手5人・④は1チーム3人	剣道部・小島(電話090-1862-8441)	

振興部門

教室名	とき	対象者	内容	参加料	申し込み(先着順)
	ところ	定員			
バドミントンスクール～初歩からのバドミントン～	10月5日から12月14日までの土曜日で全5回。時間は午後6時30分～8時	小学4年生以上の市内在住・在勤・在学者	基礎からストロークやショットの打ち方など、幅広く学ぶ	2,500円	9月21日(土)～10月4日(金)
親子ふれあいスクール～はじめてのおともだちづくり～	10月10日から11月21日までの木曜日で全5回(24日・31日を除く)。時間は午前10時～11時	市内在住の未就園児とその保護者	親子でボールやフープ、かけっこなどの自由遊びや体操をして、友達づくりや基礎体力づくりをする	3,000円	9月19日(木)～10月3日(木)
	市民体育館	25家族			

※参加申込時にスポーツクラブ東海への会員登録が必要です(市内在住・在勤・在学者、年額500円)。申し込みはスポーツクラブ東海へ(電話不可)。参加者が少ないときは、教室を開催しない場合があります。

観戦しませんか

日本ハンドボールリーグ 東海市大会

●とき 9月28日(土)午後1時～(開場は正午) ●ところ 市民体育館 ●内容 大同特殊鋼とトヨタ紡織九州の対戦 ●入場料(全席自由) ◎大人・大学生…1,000円 ◎高校生…700円 ◎中学生…500円 ◎小学生以下…無料 ●申し込み 当日、会場へ
詳しくは、ハンドボール協会・各務さん(電話090-9172-7195)へ。

キャンドルナイトヨガ
癒しの時間



ヨガ未経験の方も大歓迎です。ぜひ、気軽にご参加ください。
●とき 10月21日から12月9日までの月曜日で全5回(11月4日・18日、12月2日を除く)。時間は午後7時～8時
●ところ 市民体育館 ●対象者 16歳以上の市内在住・在勤・在学者 ●内容 やさしいキャンドルの灯りの中で、日頃の疲れた身体と心のリセットする ●定員 35人(先着順) ●講師 K A O R Iさん ●参加料 3千600円
●申し込み 9月16日(月)から10月14日(月)の午前9時30分から午後8時まで(7日(月)を除く)に印鑑と参加料を持参して、市民体育館へ
詳しくは、申込先へ。

市の事故・犯罪・災害状況		交通事故 (7月)	発生… 29件 死者… 0人 負傷者… 34人
火災 (8月)	建物… 3件 車両… 1件 その他… 3件	犯罪 (7月)	刑法犯総件数… 78件 侵入盗… 7件 自動車盗… 0件 車上ねらい… 4件
救急 (8月)	出場… 415件 搬送… 372人		

日	月	火	水	木	金	土
9/15 家庭の日	16 敬老の日	17	18 第2回市議会定例会 (委員長報告、質疑、討論、採決(決算議案を除く)、決算議案上程、説明、決算議案質疑、委員会付託)	19 資源の分別収集 6:30～正午 しあわせ村北駐車場、 富士島公民館、文化センター	20	21 尾張機須賀まつり (22日まで)
22 	23 秋分の日	24	25 	26 資源の分別収集 6:30～正午 藤ノ田公園、大町公民館、加木屋市民館	27	28
29 	30 					

スポーツ指導員がいる日	バドミントン 午前9時～正午	卓球 午後1時～4時	ソフトテニス ①午前9時～正午 ②午後6時～9時	硬式テニス ①午前9時～正午 ②午後7時～10時	弓道 ①午前9時～正午 ②午後6時～9時
-------------	-------------------	---------------	--------------------------------	--------------------------------	----------------------------

※カレンダーにスポーツ指導員がいる日をマークで記載しています。マークの後の①、②の数字は指導員がいる時間帯です。
※市民体育館の個人利用については、体育館のホームページをご覧ください。

主な公共施設などの電話番号		◆の施設は、月曜日休み(しあわせ村は健康ふれあい交流館だけ) ★の施設は、第3月曜日のみ休み	
市役所	052-603-2211	◆中央図書館	052-601-5335
市役所FAX番号	0562-33-1111	◆横須賀図書館	0562-39-1222
◆しあわせ村	052-689-1600	市民体育館	0562-32-2311
高齢者支援ネットワークセンター	052-602-0874	市営温水プール	052-601-1136
◆文化センター	0562-33-2266	◆上野公民館	052-603-0304
パスポートセンター	0562-51-3334	◆平洲記念館・郷土資料館	052-604-4141
知多北部広域連合	052-689-2262	勤労センター	0562-33-3377
高齢者相談支援センター (地域包括支援センター)	052-689-1606 分室0562-31-3312	商工センター	0562-33-7772
◆子育て総合支援センター	0562-85-6177	◆農業センター	052-601-8731
◆結婚応援センター	0562-85-6181	清掃センター	052-601-2053
市民活動センター	0562-32-3400	消防本部(署)	0562-36-0119
北部子育て支援センター	052-603-2888	東海警察署	0562-33-0110
南部子育て支援センター	0562-35-1011	公立西知多総合病院	0562-33-5500
★芸術劇場	0562-38-7030	観光物産プラザ	0562-77-2233
◆青少年センター	0562-32-5400	急患の場合 救急医療情報センター(常時)	052-263-1133
		在宅当番医テレホンサービス (休日・夜間だけ)	0562-33-1133 050-5865-1571

●聴覚障害のある方のため、市役所では月～金曜日の午前9時から午後5時まで(正午～1時を除く)手話通訳者を配置しています。市役所での手続きやお問い合わせなどのときにご利用ください。

INFORMATION

クラインガルテン
(一般貸出農園)
利用者

●貸出期間 10月1日(火)～2年3月31日(火) ●募集区画 5区画(先着順・1世帯1区画) ●対象者 市内在住・在勤者 ●使用料 2万円(年額・年度途中のため貸出日より月割計算) ●申し込み 9月15日(日)から申込書(規定用紙)に必要事項を記入して、クラインガルテン管理棟(電話052-601-9909)へ

なお、規定用紙は申込先で配布します。
詳しくは、申込先へ。

東海市社会福祉協議会
臨時職員

●職種 ①事務職員 ②生活支援員兼介護職員 ③介護職員 ④介護助手 ⑤自動車運転手 ●採用予定日 随時 ●採用予定人数 ①②⑤1人 ③④若干名 ●応募資格 ①簡単なパソコン操作と軽い運動ができる方 ②社会福祉士(介護福祉士、ケアマネなど) ④元気な高齢者(60歳代) ⑤なし(①②③⑤は普通自動車運転免許を有する方) ●仕事内容 ①一般事務・地域福祉活動支援 ②デイサービス利用者のサービス計画作成・介護及び送迎など ③デイサービス利用者との送迎 など ●勤務時間 ①午前9時～午後5時で週5日 ②午前9時30分～午後4時で週3日 ③午前8時30分～午後5時30分のうち午前または午後(4時間30分)、終日(7時間15分)で週3日 ④午後3時30分～午後5時30分 ⑤午前8時30分～午後3時30分または午後4時から5時30分まで週3日(②③⑤はローテーション勤務出勤日数と勤務時間は相談を受けます) ●賃金 ①④930円 ②千円 ③970円 ⑤千300円(いずれも時給) ●試験日 別途指定あり ●試験方法 面接 ●提出書類 ①履歴書 ②写真 ③最近の2寸3角カラー写真 ④学歴証明書 ⑤資格取得証明書 ⑥健康診断書(1週間以内) ⑦収入印紙 ⑧印鑑 ⑨住所印紙 ⑩印鑑 ⑪提出書類 ⑫提出書類

●申し込み 9月17日(火)から27日(金)まで(土・日曜日、祝日を除く)に、規定用紙に必要事項を記入して、本人が直接東海市社会福祉協議会(しあわせ村内)へ

なお、規定用紙は申込先で配布するほか、ホームページからもダウンロードして使用できます。
詳しくは、申込先(電話052-689-11605)へ。



お礼

次の方から寄付をいただきました。
厚くお礼申し上げます。
●学校法人日本福祉大学から
芸術劇場自主文化事業木之下晃メモリアルへ金十万円
●愛知製鋼(株)代表取締役社長・藤岡高広さんから「Jリーグ名古屋グランパスエイトファン感謝デー招待券50枚

類 申込書(規定用紙)、普通運転免許証の写し(④は除く)
●申し込み 9月17日(火)から27日(金)まで(土・日曜日、祝日を除く)に、規定用紙に必要事項を記入して、本人が直接東海市社会福祉協議会(しあわせ村内)へ

なお、規定用紙は申込先で配布するほか、ホームページからもダウンロードして使用できます。
詳しくは、申込先(電話052-689-11605)へ。

CATV
知多メディアネットワーク

地上波デジタル
12ch

ハロー! とうかい

東海市 ■9月30日まで

**自然や環境について学び考える
～東海市エコスクール～ (再放送)**

【番組紹介】
本市では環境について楽しく学べる講座「東海市エコスクール」が開催されています。ぜひ、参加してみませんか。
今回の番組では、昨年行われたエコスクール「東海市自然探検隊」の様子を紹介します。
東海市の番組のDVDは、市役所情報課(3階)でお貸しします。最新の2回分は中央図書館でもお貸ししています。
詳しくは、情報課へ。

放送時間

8:30～8:45
14:30～14:45
20:30～20:45

放送時間

8:45～9:00
14:45～15:00
20:45～21:00

大府市

■9月30日まで
地域の安全は地域で守る(再放送)

放送時間

8:45～9:00
14:45～15:00
20:45～21:00

知多市

■9月30日まで
梅子と学ぼう!
心肺蘇生(再放送)

放送時間

9:00～9:15
15:00～15:15
21:00～21:15

東浦町

■あつたかいまち
ひがしうら

放送時間

9:15～9:20
15:15～15:20
21:15～21:20

市制 50 周年記念

東海市タイムトラベル

東海市は、4月1日に市制50周年を迎えました。「東海市タイムトラベル」は、東海市誕生から50年間のまちの歴史や、市制50周年記念事業などを紹介していきます。詳しくは、市役所企画政策課(3階)へ。



◀ 姉妹都市提携調印式
(平成19年)



◀ 釜石鶴住居
復興スタジアム

第17話「釜石市交流のあゆみ」

東海製鐵所(現在の日本製鉄(株)名古屋製鉄所)の操業に際し、釜石製鐵所から多くの方が本市に移り住んだことがきっかけになり、釜石市との交流は始まりました。

その後も市民交流が続き、昭和59年、釜石市のバレーボールチームが本市に来訪して行われたスポーツ交流を皮切りに、平成元年には東海市制20周年記念事業として産業まつりに釜石市を招くなど交流の幅も広がりを見せてきました。

そして、平成15年の「災害時における相互応援に関する協定の締結」を経て、平成19年3月に姉妹都市となり、スポーツなど幅広い分野で活発な交流が行われてきました。

こうした中、平成23年3月11日に発生した東日本大震災は、釜石市にも大きな被害をもたらしましたが、釜石市では復興のシンボルとしてラグビーワールドカップの誘致に取り組み、平成27年に東北地方で唯一の開催都市として決定しました。そして、いよいよ9月・10月に2試合が開催され、本市からも、市民応援団が釜石市へ応援にかけつけます。

ワールドカップの会場は、震災発生直後、小中学校の児童生徒が手を取り合って駆け逃げ、津波から多くの尊い命を守った「釜石の奇跡」として世界中から注目を集めた釜石市鶴住居地区に新設された釜石鶴住居復興スタジアムで行われます。

このスタジアムのスタンドの一部には、東京ドームなどから寄贈を受けた座席が設置され「絆シート」と称されるなど、随所に人々の想いが込められています。

未曾有の大震災からの復興を遂げた釜石市の姿をぜひ、ご覧ください。

知ってそうで知らない? 東海市あるある

⑰ 「姉妹都市提携記念植樹「タブノキ」」

平成19年の釜石市との姉妹都市提携を記念し、上野台公園に植樹した「タブノキ」は、今では当時よりも1m以上成長し、本市と釜石市との交流の長さを感じさせます。

ぜひ、一度足を運んでいただき、釜石市との交流の長さを感じてみてはいかがでしょうか。



◀ 上野台公園の「タブノキ」

世帯と人口

9月1日現在 登録人口	
人口	115,086人
(前月比)	-20人
男	60,243人
(前月比)	+3人
女	54,843人
(前月比)	-23人
世帯数	51,029世帯
(寮は1人1世帯)	
(前月比)	+2世帯

も身近な人を敬い、感謝の気持ちを伝えてみませんか。

9月16日は敬老の日です。皆さん
9月16日は敬老の日です。皆さんも身近な人を敬い、感謝の気持ちを伝えてみませんか。

日没の時間が早くなってきました。夜になると涼しい風が吹き、段々と秋を感じられるようになってきました。

今回の表紙は、9月5日に養父児童館で行われた敬老の日のプレゼント作りの様子を撮影しました。児童館では季節にあわせた色々な行事を開催していて、この日は9月16日の敬老の日に向けて子どもたちが準備をしていました。

プレゼントの小物入れを作っていた双子の村瀬大さんと颯佑くん(横須賀小2年・8歳)は「優しいおじいちゃんとおばあちゃんが大好きです。いつもご飯の後に一緒に散歩をしたり、遊んでくれます。前に箸置きをプレゼントして喜んでくれたので、今回のプレゼントも喜んでくれると嬉しいです」と笑顔で話してくれました。2人は色やデザインにこだわって作っていて、きれいに作られたと嬉しそうに見せてくれました。また、ほかの子どもたちも思いにかわいらしい小物入れを作っていました。

編集雑誌