

# 広報 とっかい、10/1 No.1159

食欲の秋を楽しむ



主な内容

- 東海市平和の集い・・・・・・・・・・ 2
- 伊勢湾台風60年演劇・・・・・・・・・・ 2
- ごみ指定袋などの引き換え・・・・・・ 3

- インフルエンザ予防接種費補助・・ 4
- みんなのひろば・・・・・・・・・・ 10~11
- お知らせコーナー・・・・・・・・・・ 12~25



## 開催します 令和元年度 東海市 平和の集い

元年で、戦後74年になりました。本市では、これまでに平和に関する事業として、戦没者・戦災死没者への追悼の意を込めた戦没者追悼式と実際の戦場になった沖繩で平和の尊さを学ぶ機会として沖繩体験学習を実施してきました。

市制50周年を機に、これらの平和に関する事業を統合し、今一度、市民の皆さんが一緒に戦争の悲惨さや平和の大切さを考えてもらえるよう、「平和の集い」を開催します。

平和の集いでは、本市の遺族の方だけではなく、市外から本市にいられた遺族の方も献花をしていただきます。

また、平和に関するパネルの展示も行いますのでぜひ、お越しください。

- とき 10月26日(土) 午前9時30分
- ところ 市民体育館
- 対象者 どなたでも

## ふるさと大使 スポーツ応援事業

ふるさと大使・大同特殊鋼ハインドボール部 Phoenix のリーグ戦が開催されます。ぜひ、一緒に応援に行きませんか。

- とき 11月4日(月) 午後4時30分
- ところ 豊田合成アリーナ(稲沢市)
- 対象者 市内在住・在勤・在学者
- 内容 トヨタ自動車東日本との試合
- 定員 40人(先着順)
- 参加料 無料
- 申し込み 10月1日(火) 18日(金)に市役所スポーツ課(6階)へ

なお、会場までは、大型バスで向かいます(午後3時に市役所第2駐車場を出発)。詳しくは、申込先へ。

- 内容 黙祷、追悼の辞、献花、代表中学生による沖繩体験学習発表、朗読など
- 詳しくは、市役所社会福祉課(1階)へ。

## お忘れなく! ごみ指定袋などの 引き換え

■1年間分の  
ごみ指定袋などを  
一斉配布します

引換券を10月7日(月)から順次郵送します。指定の配布会場に引換券を持参して受け取ってください。

- とき 10月19日(土)・20日(日)
- ところ 市内25配布会場
- 可燃用袋(白色)は  
容量量交換できます

(40ℓ・30ℓ・20ℓ)は、未開封の10枚入り1袋単位で、相互間の容量交換ができます。

●資源用袋(黄色)は  
追加でお渡しできます

資源用袋は販売していません。足りない方には、配布会場や清掃センターでお渡しします。

●不要なごみ指定袋は  
返却できます

家庭でごみ指定袋が余って保管に困っている場合は申し出てください。

配布会場または清掃センターなどでの返却や、ごみ指定袋を受け取らないことができます。詳しくは、清掃センターへ。

## 追加募集します ごみ指定袋配布 臨時職員



10月19日(土)・20日(日)に実施するごみ指定袋一斉配布に従事する臨時職員を追加募集します。

- 採用予定人数 30人
  - 申し込み 10月4日(金)までに清掃センターへ。電話でも受け付けます
- なお、募集人数を超えたときは、欠員が出た時に代替していただく臨時職員として登録します。
- 詳しくは、広報とうかい9月1日号32ページをご覧ください。申込先へ。

## 上演します 伊勢湾台風60年演劇



▲当時の様子(日本赤十字社提供)

本市において、死者・行方不明者143人を出し、甚大な被害をもたらした伊勢湾台風から今年で60年になります。台風の恐ろしさや、今後の災害への備えの大切さを子どもたちに伝えるため、伊勢湾台風60年防災ミュージカルを上演します。

- とき 10月21日(月) 午前10時30分～正午(上演時間は70分)
  - ところ 名和小学校
  - 対象者 名和・緑陽小学校の5・6年生とその保護者、地域住民の方
  - 内容 ある新聞記者を語り手として、伊勢湾台風が本市を襲った日の出来事を、複数組の家族の視点から描く
  - 定員 約100人(保護者及び地域住民の方のみ)
  - 参加料 無料
  - 申し込み 不要
- 詳しくは、市役所防災危機管理課(2階)へ。

## 実施します 東海市 「防災学習の日」



11月5日(火)午前10時頃に、地震が発生し、津波の恐れがあることを想定して、市内小中学校、保育園・幼稚園、カトリア学園、あすなろ学園で一斉避難訓練を実施します。

この訓練は、各学校・園における地震発生時の防災対策計画を検証し、訓練をと改善を図ることを目的としています。

また、市外で地震・津波が発生した場合においても、地震・津波に対しても迅速かつ適切な対応ができるように備えるものです。

詳しくは、市役所学校教育課(6階)へ。

## ご注意ください 電池の出し方が 変わります

10月1日(火)より、今まで乾電池回収箱にて回収していた小型充電式電池(ニカド電池・ニッケル電池・リチウムイオン電池・モバイルバッテリー(機器本体)及びボタン電池の出し方が変わりますのでご注意ください。

- ◆10月1日からの電池の出し方
- 乾電池 今までもどおり乾電池回収箱(市内公共施設などに設置)へ
- 小型充電式電池 絶縁できるものは、テープで絶縁し、清掃センター管理棟、資源分別収集

常設場または回収協力店へ  
詳しくは、(一社)JBRCのホームページをご覧ください。清掃センターへ。

- ボタン電池 テープで絶縁し、回収協力店へ

詳しくは、ボタン電池回収促進センターのホームページをご覧ください。清掃センターへ。

◆なぜ変更するのか

小型充電式電池及びボタン電池に圧力がかかることで火災事故が起きており、事故を未然に防ぐため、また、それぞれの電池の分別回収を行うことで適正なリサイクルができるためです。

より安全に回収しリサイクルを促進するため、ご協力をお願いします。

## 市議会だより

### 8月中に開催された 議会関係の主な会議など

- 8日…知多北部議長会議員研修会  
=「一人ひとりに新しい選択肢を」講師…東海市ふるさと大使・佐藤仙務さん
- 20日…議会運営委員会=令和元年第2回市議会定例会の運営などについて協議
- 21日…議会基本条例検証特別委員会=各分科会における検証結果などについて協議



## 青少年センターを 廃止します

令和元年第2回市議会定例会において、「東海市立青少年センター設置及び管理に関する条例を廃止する条例」が可決されたことに伴い、青少年センターは2年3月31日(火)をもって廃止されます。

4月1日(水)以降の施設利用はできませんので、ご注意ください。

詳しくは、青少年センターへ。

- 年金生活者支援給付金は、公的年金などの収入や所得額が一定基準額以下の年金受給者の生活を支援するために、年金に上乗せして支給されるものです。
- 対象者及び要件
  - ◎以下のいずれにも該当する老齢基礎年金を受給している方
  - ・65歳以上
  - ・世帯員全員が市町村民税が非課税
  - ・年金収入額とその他所得額の合計が約88万円以下

- 請求手続き
  - ◎平成31年4月1日以前から年金を受給している方
  - 対象となる方には、日本年金機構から請求手続きの案内が9月から順次届きます。同封のはがき(年金生活者支援給付金請求書)を記入し、日本年金機構に提出してください
  - ◎平成31年4月2日以降に年金を受給し始めた方
  - 年金の請求手続きとあわせて請求手続きをしてください
  - 詳しくは、日本年金機構 年金生活者支援給付金専用ナビダイヤル(0570-05-4092)へ。

## 始めます 年金生活者 支援給付金制度



- 請求手続き
  - ◎平成31年4月1日以前から年金を受給している方
  - 対象となる方には、日本年金機構から請求手続きの案内が9月から順次届きます。同封のはがき(年金生活者支援給付金請求書)を記入し、日本年金機構に提出してください
  - ◎平成31年4月2日以降に年金を受給し始めた方
  - 年金の請求手続きとあわせて請求手続きをしてください
  - 詳しくは、日本年金機構 年金生活者支援給付金専用ナビダイヤル(0570-05-4092)へ。

## 補助します 緑化に対する費用

緑のまちづくりを推進するため建築物などの屋上・壁面、駐車場の緑化工事及び生垣設置の工事費用を対象に補助します。

### ♣市の都市緑化推進事業

- 対象事業
  - 屋上緑化、壁面緑化、駐車場緑化
- 交付額
  - 対象経費の2分の1を基本(限度額…◎屋上緑化・壁面緑化…30,000円/㎡、◎駐車場緑化…20,000円/㎡・上限…50万円、下限…10,000円)

### ♣市の生垣等緑化補助事業

- ◎新たに生垣を設置する場合
  - 交付額
    - 対象経費の2分の1(限度額3,000円/㎡、全体限度額…60,000円)
- ◎既存のブロック塀などを取り壊しその部分に生垣などを設置する場合
  - 交付額
    - 通学路で1m以上のブロック塀など(限度額…14,000円/㎡、全体限度額28万円)
    - 通学路を除く1m以上のブロック塀など(限度額…7,000円/㎡、全体限度額14万円)
    - そのほかブロック塀など(限度額…5,000円/㎡、全体限度額10万円)

- ◎分譲用の住宅地などに設置する場合
  - 交付額
    - 1,500円/㎡(限度額…1宅地につき45,000円)
- ◎集合住宅用の住宅地に設置する場合
  - 交付額
    - 1,500円/㎡(限度額…最も個数の多い階の戸数に30,000円を乗じた額)
  - なお、申請は必ず工事着手前に行なってください。補助内容などについて詳しくは、市役所花と緑の推進課(4階)へ。

## ご利用ください 大池公園花だより

大池公園では、早春の梅、春の桜、初夏の花しょうぶのほかにも、四季折々でさまざまな草木の花、実、新緑、紅葉などが楽しめます。

今、園内のどこでどんな花が咲いているのか一目でわかる花だより情報板を、公園管理事務所内談話室に設置していますので、ご利用ください。

詳しくは、東海市施設管理協会(大池公園管理事務所内・電話052-603-4155)へ。



## パスポートセンターのご案内



- 本市に住所がある方のパスポート申請・受け取りは、太田川駅高架下のパスポートセンター(東海市・知多市)が窓口です。
- 車でお越しの場合は、太田川駅東公共駐車場をご利用ください。利用の場合は2時間まで無料です。
- 取扱日時
  - 申請・受け取り
    - 月～金曜日 午前9時～午後5時
    - 受け取りのみ
- 正午
- 休業日
  - 土・日曜日、祝日、年末年始(年末年始を除く第1・3日曜日については、受け取りのみ可)
- 申請する際の注意事項
  - 写真は、申請書には貼らずにお持ちください。申請窓口でカット・貼り付けします。
  - 詳しくは、市ホームページをご覧ください。パスポートセンターへ。

## 補助します

### 中学3年生・高校3年生などのインフルエンザ予防接種費用

- 補助対象
  - ① 中学3年生
  - ② 高校3年生などの生徒
- 補助額
  - 接種費用4千900円(上限)
- 接種期間
  - 10月1日(火)～2年1月31日(金)
- 申請に必要な書類
  - 領収書、印鑑、振込先、学生証などの写し(②のみ)「申請者・振込先は原則保護者」
- 申し込み
  - 10月1日～2年2月28日(金)に申請に必要な書類を持参して、しあわせ村健康推進課へ
- 詳しくは、申込先へ。

## 追加します

### 予防接種及び各種健康(検)診の委託医療機関

- 10月1日(火)から次の医療機関で予防接種及び各種健康(検)診が受けられるようになります。
- 医療機関名
  - 小川糖尿病内科クリニック(富木島町・電話052-604-8080)
- 実施予防接種名(要予約)
  - ◎子どもの予防接種(満1歳以上を対象)：ヒブ、小児用肺炎球菌、四種混合、二種混合、麻しん風しん混合、風しん、麻しん、日本脳炎(3歳以上)、水痘
  - ◎大人の予防接種：高齢者用肺炎球菌、高齢者インフルエンザ
- 実施健康(検)診名(要予約)
  - 特定健康診査(市国民健康保険加入者及び後期高齢者医療制度加入者を対象)、大腸がん・前立腺がん・胃がんリスク・肝炎ウイルス検診
- 詳しくは、しあわせ村健康推進課へ。



**軽自動車の税金が変わります**



**●軽自動車税**

税制改正により、10月1日(火)から軽自動車に係る自動車取得税が廃止され、「軽自動車税(環境性能割)」が導入されます。

また、現行の軽自動車税は「軽自動車税(種別割)」へと名称が変わります。

なお、「軽自動車税(種別割)」への名称変更に伴う税額の変更などはありません。

**●軽自動車税(環境性能割)とは**

「軽自動車税(環境性能割)」とは、軽自動車の燃費性能などに応じて軽自動車の購入時に支払う税金です。

税額は軽自動車の取得価額に燃費基準達成度などに基づく税率(非課税または1%もしくは2%)を乗じて計算されます。

また、10月1日から2年9月30日(水)までの間に自家用の軽自動車を購入する場合、1%分の税率が軽減されます。

詳しくは、「軽自動車税(種別割)」については市役所税務課(1階)、「軽自動車税(環境性能割)」については県名古屋東部県税事務所(電話052-953-7711)へ。

**切れていませんか**

**自賠責保険。**

**共済の有効期限**

自賠責保険・共済は、交通事故被害者を救済するため、基本的な対人賠償の確保を目的に、原動機付自転車を含むすべての自動車1台ごとに加入が義務付けられています。

特に車検制度のない250cc以下のバイク(原動機付自転車・軽二輪)は、有効期限切れや掛け忘れに注意しましょう。

加入手続きは、損害保険会社、自動車共済協同組合または自動車やバイクの販売店へお問い合わせください。

また、250cc以下のバイクは、郵便局または一部のコンビニエンスストア、インターネットでも加入できます。

詳しくは、中部運輸局愛知運輸支局(電話050-5540-2046)へ。

**秋の安全なまちづくり県民運動**

**10月11日～20日**

秋が深まるにつれ、日没時刻が早くなります。

子どもや女性が犯罪被害に遭わないように、地域ぐるみで見守っていきましょう。

**◆ワンポイントアドバイス**

「リレーアタック」による車両盗難が増えていることを知っていますか。

リレーアタックとは、スマートキー装備車を狙った車両盗難の犯罪手口のことです。

犯人Aがスマートキーに近づき、特殊な専用機器を利用してスマートキーから常時発信している微弱な電波を中継(リレー)します。犯人Bは車両の隣で待機し、犯人Aから受信した電波でドアを開け、エンジンを始動し乗り逃げする手口です。

**●対策**

スマートキーから発せられる微弱な電波を利用した盗難方法であるため、盗難を防止するには電波を遮断することが有効です。

電波を遮断する金属製の缶にスマートキーを入れる

**人権擁護委員に委嘱されました**

人権擁護委員の小出靖晃さん(東海町)が引き続き、法務大臣から人権擁護委員に委嘱されました。任期は、10月1日から3年間です。

人権擁護委員は、全国の市町村に配置され、人権思想を広め、基本的人権が侵害されることのないよう監視し、人権が侵害された場合は、救済のため速やかに適切な処置をとります。

詳しくは、市役所社会福祉課(1階)へ。

・スマートキーの節電モードを活用する  
外出先では、周りに怪しい人物がいらないか確認し、スマートキーを家の中に置いてある場合でも電波を受信されることがあるため、電波を遮断する対策をしておきましょう。  
詳しくは、市役所交通防犯課(3階)または東海警察署生活安全課(電話0562-33-0110)へ。

**「広報とうかい」をより便利に!**

**広報紙配信アプリ マチイロ**

「広報とうかい」を始めとする自治体の広報紙をスマートフォンやタブレット端末で閲覧できる広報紙配信アプリ「マチイロ」をご存知ですか。

さまざまな便利な機能がありますので、ぜひ、ダウンロードしてご利用ください。

**●便利な機能**

・広報紙の最新号が発行されるとお知らせ(プッシュアップ通知)が届きます

・市ホームページの最新情報などがカテゴリー別に届きます

・気になった記事を切り取って(スクラップ)、保存することができます

**●ダウンロード方法**

右のQRコードからダウンロードできます(iOS・Androidどちらでも可能)。

詳しくは、市役所情報課(3階)へ。



**まちづくり協働推進事業** の

**企画提案を採択** しました

まちづくり協働推進事業に対する企画提案を市民団体などから募集し、8月27日に2次審査会を行なった結果、下の表のとおり3件の提案を採択しました。

今後、提案をもとに、2年度の事業実施に向け、団体と市の担当課が話し合いを進めていきます。

詳しくは、市役所市民協働課(1階)へ。

事業名	団体名
地域防災リーダー育成事業	とうかい防災ボランティア・ネット
市民活動センター運営事業	(特非) まち・ネット・みんなの広場
家庭教育シンポジウム開催事業	

**こんなときに減額・免除します**

**■市民税・県民税■**

第3期から初めて納税通知書が届いた方のうち、次の表の1～5のいずれかに当てはまる方は、期限内に申請すれば、個人の市民税・県民税の減額や免除が受けられます。

添付資料など詳しくは、市役所税務課(1階)へ。

	要件	所得制限	申請期限
1	生活保護法の規定による扶助を受けている方	なし	次の①または②のいずれか遅い日 ①10月31日(木) ②要件を満たした日から30日を経過した日
2	平成31年1月1日現在で勤労学生に該当する方	前年中の合計所得金額が65万円以下で、かつ、合計所得金額のうち給与所得等以外の所得に係る部分の金額が10万円以下	10月31日
3	死亡された方		次の①または②のいずれか遅い日 ①10月31日 ②要件を満たした日から30日を経過した日
4	雇用保険法の規定による求職者給付の受給資格のある方	前年中の総所得金額等が200万円以下	
5	本年中の所得の見込額が前年中に比べ2分の1以下になる方		2年1月31日(金)

◆ 10月 芸術劇場でのイベントのご案内 ◆

【掲載内容：9月19日(木)時点】

と き	イベント名	開催場所	開演時間	入場料	主催者など
4日 金	市制50周年記念事業 GO50!! 東海市 みんなの市民大学まつり(6日まで)	ギャラリー	午前10時～	無	市民大学平成囀鳴館 (電話052-689-7375)
5日 土	交流パフォーマンス Sophia(ライアー)	交流広場	午前11時30分～	無	芸術劇場文化芸術課(3階)
	交流パフォーマンス ミーハー親父のがっき～ (ギター弾き語り)		午後1時30分～		
6日 日	市制50周年記念事業 GO50!! 東海市 みんなの市民大学まつり (開講式・舞台発表)	大ホール	午前10時～	無	市民大学平成囀鳴館 (電話052-689-7375)
7日 月	東海市「食材の寺子屋」 10周年記念講座	多目的 ホール	午後零時30分～	有 (要事前 申込)	(特非)良い食材を伝える会 (電話03-3423-6080)
9日 水	交流パフォーマンス 鹿島俊裕(狂言)	交流広場	午後1時～	無	芸術劇場文化芸術課(3階)
10日 木	交流パフォーマンス チャッピー(ギター弾き語り)	交流広場	午後零時30分～	無	芸術劇場文化芸術課(3階)
11日 金	写真展(14日まで)	ギャラリー	◎11日…午前11時～ ◎12日～14日…午前9時～	無	日本製鉄労働組合(写真サークル) (電話052-731-0122)
12日 土	クララ・シューマンとヨハネス・ブラームス “音符に愛を閉じ込めて”	多目的 ホール	午後3時～	有	芸術劇場文化芸術課(3階)
13日 日	中華人民共和国 建国七十周年記念公演 涂善祥 来日三十周年 ～日中音楽の調べ～ 涂善祥 中国琵琶の世界	多目的 ホール	午後1時30分～	有	涂善祥コンサート実行委員会・ 小野さん (電話090-4869-5654)
14日 月	第8回 メディアスエフエムのど自慢大会	多目的 ホール	午後零時～	無	メディアスエフエム (電話0562-33-1061)
21日 月	休館日				
23日 水	道草自主上映会	多目的 ホール	午前10時～	有 (要事前 申込)	愛知県知的障害者育成会 知多ブロック会長会・薄井さん (電話0562-48-2179)
	交流パフォーマンス 渡邊孔一(演歌/ギター弾き語り)	交流広場	午後5時30分～	無	芸術劇場文化芸術課(3階)
27日 日	柳家小三治独演会	大ホール	午後1時～	有	サンライズプロモーション東京 (電話0570-00-3337)
	東海市シニアクラブフェスティバル	多目的 ホール	午前10時30分～	無	しあわせ村高齢者支援課

10月の週間・月間

- ・秋の行政相談週間
- ・クリーン排水推進月間
- ・浄化槽強調月間



10月7日～13日は  
秋の行政相談週間

総務省では、国や特殊法人などの仕事について、国民の皆さんから苦情や意見・要望を受け付ける「行政相談」を行なっています。

この行政相談制度を、皆さんに知っていただき、利用していただくため、10月7日(月)から13日(日)まで「行政相談週間」として行ないます。

行政相談所

とき

10月25日(金) 午後1時～4時(受付は1時～3時30分)

ところ

市役所市民相談室(1階)

内容

年金、医療保険、税金、登記、環境衛生、消費者保護、交通安全、道路、窓口サービスなどについての苦情や意見・要望  
行政相談委員(順不同・敬称略)

- ・深谷恵久(荒尾町・電話052-603-0785)
- ・柴田 愛(中ノ池・電話0562-32-8423)

なお、相談は無料で、秘密は守られます。

また、行政相談委員は、この日程以外でも相談に応じます。

一日合同行政相談所(名古屋会場)

とき

10月29日(火) 午前10時～午後3時

ところ

ナディアパークデザインホール(名古屋市中区)

問合先

総務省中部管区行政評価局 電話052-972-7415

詳しくは、市役所市民窓口課(1階)へ。

10月は

- ・クリーン排水推進月間
- ・浄化槽強調月間

県では、家庭での生活排水対策

策や浄化槽の適正管理などを呼びかけています。

生活排水対策は、1人ひとりの取り組みが鍵になります。

水環境に優しい取り組みを続けていきましょう。

身近な生活排水対策

- ・食べ残し・飲み残しを減らす
- ・三角コーナーや水切りネット
- ・使用済み油は新聞紙などに吸わせて可燃ごみとして捨てる
- ・食器や鍋は目立つ汚れを新聞紙などで拭き取ってから洗う
- ・洗剤は適量を使う

浄化槽の適正な管理

浄化槽を管理する方は、法令により保守点検・清掃を実施し、法定検査を受ける必要があります。浄化槽を適正に管理してください。

おわびと訂正

広報とうかい9月15日号の12・13ページに掲載した「高齢者のインフルエンザ予防接種」の記事中の表、「高齢者のインフルエンザ予防接種市内実施医療機関一覧表」の早川医院の接種曜日について、水曜日を「午前だけ実施」と掲載しましたが、正しくは、「午前・午後とも実施(接種は11月1日から)」でした。おわびして訂正します。詳しくは、しあわせ村健康推進課へ。

県最低賃金が  
改正されます

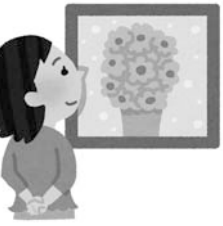
県最低賃金は、10月1日(火)から時間額926円に改正されます。県内事業所で働く常用・臨時・派遣・パートなどすべての労働者に適用されます。日給制・月給制の労働者の場合は、時間当たりの金額に換算して最低賃金の時間額926円と比較します。詳しくは、半田労働基準監督署(電話0569-21-1030)へ。

ご協力をお願いします。詳しくは、生活排水対策については市役所生活環境課(5階)、浄化槽については清掃センターへ。





### まちかど 掲示板



● 定員 10人 ● 参加料 無料  
 詳しくは、ヨシザネさん(電話 050-3695-2700)へ。

#### 横須賀文化の香る まちづくりフェスタ

● とき 10月12日(土) 午前10時  
 ● ところ 旧野畑医院と玉林寺(横須賀町)

#### ロボット プログラミング教室

● とき ◎10月6日・11月10日・12月8日の日曜日。時間は午後1時30分～4時30分  
 ◎12月21日(土) 午後1時～3時 ● ところ GIFT LOUNGE(加木屋町)  
 ● 対象者 小学生 ● 内容 発達障害児・身体障害児・外国籍児童も参加できるロボット

## グループ紹介

### 山遊会 ～一緒に山登りを楽しみませんか～

山遊会は、東海市・知多市の住民を主体に毎月登山活動を行なっています。日頃の散歩だけでは物足りない方、山頂を目指して汗を流し、きれいな空気を吸いに一緒に山登りをしませんか。まずは、体験登山に参加いただき、継続して続けたいと思われる方は正会員に登録いただきます。都合の良い月だけの参加も可能です。



参加希望者・興味のある方は、気軽にお問い合わせください。  
 ◎活動日 第4日曜日  
 ◎対象者 65歳以下の方  
 ■連絡先…山遊会・岸野さん(電話 080-1591-4979・メール kishino888@gmail.com)

#### 第26回ちぎり絵同好会

● とき 10月1日(火)～11日(金) 午前8時30分～午後5時15分(11日は3時まで)  
 ● ところ 市役所ギャラリー(2階) ● 内容 ちぎり絵の展示  
 詳しくは、山中さん(電話 052-604-4746)へ。

#### 上野水彩画クラブ 作品展

● とき 10月6日(日)～12日(土) 午前9時～午後9時  
 (6日は午後1時～12日は正午まで) ● ところ しあわせ

#### 手話カフェサロン

● とき・ところ ◎10月13日(日)、11月10日(日)・しあわせ村健康ふれあい交流館 ◎12月8日(日)・勤労センター。時間はいずれも午前10時～11時45分 ● 対象者 どなたでも ● 内容 手話や筆談による自由交流 ● 参加料 各100円 ● 申し込み 不要  
 詳しくは、東海市手話カフェサロンを楽しむ会(アドレス: syuwasalon1699@gmail.com)へ。

#### 健康寿命を伸ばそう

● とき 10月15日(火) 午前10時30分～正午 ● ところ くらそつとユウナル東海店(ユウナル東海内) ● 内容 姿勢・呼吸・歩き方を意識して、椅子を使ってロコモ予防にも繋がる簡単なエクササイズを行う ● 参加料 千円 ● 申し込み 10月14日(月)まで(くらそつとユウナル東海店(電話0562-3816

#### ピエロが教える タップダンス 無料体験会

250)へ  
 詳しくは、申込先へ。  
 ● とき 10月24日(木) 午後7時30分～ ● ところ 大田町公民館 ● 内容 初心者やシニアの方も気軽に楽しめるピエロが教えるタップダンス教室 ● 定員 30人(先着順) ● 参加料 無料 ● 申し込み 10月1日(火)～23日(水)の午前10時～午後6時に重谷さん(電話080-1550-8855)へ  
 詳しくは、申込先へ。

#### 0～3歳親子 魔法の読み聞かせ講座

● とき 10月26日(土) 午前9時10分～ ● ところ 芸術劇場和室 ● 内容 15万人の子どもを絵本好きにした読み聞かせの方法をお伝えする講座 ● 定員 親子10組(先着順) ● 参加料 千円

#### 申し込み 鈴木さん(アドレス: shioriche@gmail.com)へ

● 申し込み 鈴木さん(アドレス: shioriche@gmail.com)へ  
 詳しくは、申込先へ。  
 想いがつながる  
 マーケット  
 tukurite vol.5  
 ● とき 10月22日(火) 午前10時～午後2時 ● ところ どんでん広場 ● 内容 身体に優しい食べ物や心を入れて作られた作品などを販売する、作り手の想いやこだわりを感じながら買い物を楽しめるマーケット  
 詳しくは、FacebookまたはInstagram[@tukurite]をご覧ください。かないうら工房・岡戸さん(電話090-3650-7504)へ。

#### 大田市民館・公民館 まつり

● とき 10月26日(土) 午後1時30分～3時30分、27日(日) 午前10時～午後3時 ● ところ 大田市民館 ● 内容 ◎26日

#### M.A.D.E. IN わたし VOL.18

● とき 11月2日(土)・3日(日) 午前10時～午後4時 ● ところ 市民体育館 ● 内容 今回は東海秋まつり2019にてハンドメイド作家約100人が集結して開催。ワークショップや飲食ブースあり ● 入場料 無料  
 詳しくは、MADE IN わたし・相澤さん(電話090-4184-4402)へ。

#### 発達障がい者の 思春期・青年期支援 研究会

● とき 11月9日(土) 午後1時30分～4時15分 ● ところ 市民活動センター ● 内容 ◎第一部…福祉現場からの実践報告 ◎第二部

#### 助産師による ママのヨガと 赤ちゃんの体操



● とき 11月26日(火) 午前10時～11時30分 ● ところ 芸術劇場和室 ● 対象者 歩く前々らいのお子さんとママ ● 定員 10組程度(先着順) ● 参加料 無料 ● 申し込み 11月25日(月)までに林さん(電話090-8547-3170)へ  
 詳しくは、申込先へ。



# TOKAI お知らせコーナー



## 保育園開放 楽しい運動遊び

園児と一緒に親子で身体を動かして遊びませんか。  
●とき 10月8日(火) 午前10時～11時30分 ●ところ 各市立保育園 ●申し込み 不要  
詳しくは、各市立保育園へ。

## 観光物産プラザ 主催イベント

### フックドラッグの ブローチ

●とき 10月11日(金)◎午前の部：午前10時～正午 ◎午後の部：午後1時～3時 ●内容 毛糸やリボンを土台の布から引き出すフックドラッグの

技法でブローチを作成 ●定員 各6人 ●講師 アトリイロイロ ●参加料 1人2千円(材料費を含む)

## HAPPY HALLOWEEN 立体ガイコツ お面を作ろう!



●とき 10月14日(月)午前10時～午前11時・午後1時～午後2時 ●内容 厚紙を使って自分の顔にあつた立体のガイコツお面を作成 ●定員 各6人(小学生未満は保護者同伴はさみが使えること) ●講師 ドロップ商店・わだなみこさん ●参加料 1人1作品300円(材料費を含む) ●持ち物 はさみ

◎共通 ●ところ 観光物産プラザ ●申し込み 観光物産プラザへ

いずれも詳しくは、申込先へ。  
HAPPY HALLOWEEN  
ハロウィンの  
かざりを作ろう!

紙コップや折り紙を使ってハロウィンの飾りを作るイベントを開催します。完成した飾りの写真を撮れる撮影スポットも用意しています。

●とき 10月19日(土) 午前11時～正午 ●ところ 横須賀図書館 ●対象者 どなたでも(小学2年生以下は保護者同伴・保護者1人につき2人まで参加可) ●定員 15人(先着順) ●参加料 無料 ●申し込み 10月5日(土) 午前9時から横須賀図書館へ。電話でも受け付けます  
詳しくは、図書館ホームページをご覧ください。横須賀図書館へ。

## にこにこパパ広場

親子でふれあい遊びをしま

## 農業センターだより

### 生産物販売

●販売品目・期間(予定) 柿・ミカン：土日曜日(ミカンは10月中旬から販売予定)。時間は午前9時～午後5時

### フレッシュ朝市

●とき 10月中の土曜日。時間は午前7時～8時  
いずれも販売数に限りがありますので、お早めにお越しください。

す。お父さんの参加をお待ちしています。

●とき 10月26日(土) 午前10時～11時30分 ●ところ しあわせ村健康ふれあい交流館 ●対象者 1歳の子どもとその父親(母親の参加も可) ●内容 親子ふれあい遊び ●講師 金沢とも子さん ●持ち物 靴を入れる袋 ●申し込み 不要  
詳しくは、子育て総合支援センターへ。

## ひとつづくり パートナーシップ 名フィル0さいからの わくわくオーケストラ



0歳からどなたでもみんなが優しく温かい気持ちで楽しめる心のバリア・フリーコンサートです。

●とき 2年1月21日(火) 午後2時(開場は1時) ●ところ 芸術劇場大ホール ●出演者 中井章徳(指揮) お話、大久保成美(フルート) 名フィル首席奏者、名古屋フィルハーモニー交響楽団(管弦楽) ●入場料(全席指定)

◎一般：千500円 ◎子ども(5歳以上高校生以下)：500円(4歳以下は保護者の膝の上での鑑賞は無料・席を必要とする場合は有料) ●一般販

売 10月12日(土) 午前9時～ ●助成 (独)日本芸術文化振興会、(一財)地域創造

なお、チケットは芸術劇場及びインターネットで販売します。車椅子席をご希望の方は、窓口のみの取り扱いになります。

詳しくは、芸術劇場ホームページをご覧ください。か、文化芸術課(3階)へ。

## シニアクラブ フェスティバル

生きがいづくり、健康づくり、仲間づくり、地域づくりを充実させると共に、児童の登下校時の見守り活動や町内会・自治会と連携した活動を行なっているシニアクラブを身近に知っていただくため、シニアクラブフェスティバルを開催します。この機会に、健康づくりや仲間づくりの第一歩にしてみませんか。  
●とき 10月27日(日) 午前10時30分～午後零時30分 ●ところ 芸術劇場多目的ホール ●対象者 シニアク

ラブの活動に興味のある市内在住・在勤者 ●内容 シニアクラブの育成、高齢者福祉に寄与された方または団体への感謝状贈呈、シニア健康スポーツフェスティバル、いきいき元気市長賞の表彰、体験

## 図書館管理システム 更新による 機能追加のお知らせ

システム更新などに伴い休館していましたが、新しい機能を追加して、横須賀図書館は10月2日(水)から、中央図書館は10月9日(水)から開館します。

### 本の表紙画像の表示

蔵書検索時に本の表紙画像が表示されます。皆さんの利用状況をAIが学習して、おすすめの本を表示する機能も追加しています。

●貸出履歴・お気に入りリストのダウンロード機能

図書館ホームページ内のマイページから、貸出履歴やお気に入りリストの情報が

型講演会「東海市における認知症予防を目指した取り組み」 ●定員 50人(先着順) ●講演会講師 国立長寿医療研究センター流動研究員・斐成琉さん ●参加料 無料 ●申し込み 10月18日(金)

ダウンロードできます。

詳しくは、中央図書館または横須賀図書館へ。

## 中央図書館だより

### おつきさまの本展

お月さまってどんな味なんだろう。カメが決心して高い山に登りますが、とどきません。カメはゾウを呼び、ゾウはキリンを呼び……。みんなはお月さまをかじることができるとしようか。

今月は「お月さまってどんなあじ？」を始め、おつきさまに関する絵本や児童書をご紹介します。

●とき 10月9日(水)～31日(木) ●お話友の会

までにしあわせ村高齢者支援課へ。電話でも受け付けます  
●とき 10月12日(土)・13日(日)。時間は午後2時30分～3時 ●対象者 幼児・小学校低学年 ●本のリサイクル日 ●とき 10月13日(日) 午前9時

## 外壁改修工事に伴う 図書館駐車場の 一部閉鎖について

中央図書館外壁の改修工事のため、図書館駐車場を一部閉鎖します。工事期間中は、優先スペースを一時的に北側へ移動します。ご迷惑をおかけしますが、ご理解とご協力をお願いします。

●とき 12月中旬まで(予定) 詳しくは、中央図書館へ。



ベビーサロン・あかちゃん相談・子育て広場・子育てサロン

ベビーサロンでは、赤ちゃんの計測や母乳相談、育児相談などを受け付けます。あかちゃん相談では、赤ちゃんの計測や育児相談、栄養相談などを受け付けます。

ベビーサロン (しあわせ村健康推進課・公立西知多総合病院)

Table with columns: 行事名, とき, 対象者, ところ. Includes events like 10月2日~30日の水曜日 and 10月7日(月)・21日(月).

あかちゃん相談(しあわせ村健康推進課)

Table with columns: 行事名, とき, 対象者, ところ. Includes event 10月2日~30日の水曜日.

子育て広場では、参加者同士で交流したり、親子で身体を動かしたり、ふれあい遊びをしたりします。はじめましてサロンでは、子育て支援センターを初めて利用する方にセンターの案内をしたり、ふれあい遊びをしたりします。

子育て広場(子育て総合支援センター主催)

Table with columns: 行事名, とき, 対象者, ところ. Includes events like ねんね広場, よちよち広場, にこにこ広場, さんさん広場.

子育て広場(南部子育て支援センター主催)

Table with columns: 行事名, とき, 対象者, ところ. Includes events like ねんね広場, よちよち広場, にこにこ広場, のびのび広場.

子育て広場(北部子育て支援センター主催)

Table with columns: 行事名, とき, 対象者, ところ. Includes events like ねんね広場, よちよち広場, にこにこ広場, のびのび広場.

子育てサロン(総合・北部・南部支援センター主催)

Table with columns: 行事名, とき, 対象者, ところ. Includes events like はじめましてサロン, ひよこサロン.



秋の園芸展

さつき山野草展示会

●とき 10月19日(土)・20日(日)午前9時~午後4時 ●ところ 上野公民館 ●内容 さつき盆栽・山野草の展示

菊花展示会

●とき 11月5日(火)~10日(日)午前9時~午後5時 ●ところ しあわせ村健康ふれあい交流館 ●内容 3本立て12鉢花壇組、単鉢、切花、だるまなどの展示

公園PR書作品展

●とき 10月1日(火)~31日(木)午前8時30分~午後5時 ●ところ 大池公園管理事務所 ●内容 小中学生から募集した書道作品の中から

ら、大賞・特選・入選作品の展示 詳しくは、東海市施設管理協会(大池公園管理事務所内) 電話052-603-4155へ。

書道ワークショップ

元年度芸術劇場専属芸術家「アーティスト・イン・レジデンス」である、市内在住の作家・片山清洲さんによる書道ワークショップを開催。

●とき ◎ワークショップ: 11月10日・17日・24日、12月22日の日曜日で全4回。時間は午前10時~正午 ◎作品公開制作: 12月22日。午後1時~ ●ところ 芸術劇場美術室(最終日はワークショップ室)

●定員 10人(先着順) ●参加料 500円 ●持ち物 書道道具一式 ●申し込み 10月1日(火)午前9時~31日(木)午後9時に申込書(規定用紙)を記入して、芸術劇場ホームページからダウンロードして使用できます。

成年後見フォーラム 成年後見制度にふれる・学ぶ・考える

誰もが自分らしく暮らし続けるために、この地域で何が必要なのか、権利を守るとはどういうことなのかを考えます。

●とき 11月9日(土)午後1時30分~4時30分 ●ところ 半田市中央公民館 ●内容 講演「権利擁護という言葉って難しい!」権利を擁護するとは?誰もが自分らしく暮らし続ける為に~ ●定員 20人 ●講師 (福)西宮市社会福祉協議会地域生活支援課・玉木幸則さん ●参加料 無料 ●申し込み 知多成年後見センター(電話0562-39-2663)へ。FAX(0562-39-2667)でも受け付けます。詳しくは、申込先へ。

ママたちの井戸端会議 in東海市

●とき 11月19日(火)午前10時~正午 ●ところ 市民活動センター ●対象者 結婚・出産・介護などで離職して、再就職を考えている方 ●内容 再就職に向けての不安や悩みについて現在就業中の先輩ママと共に話し合う ●定員 10人(先着順) ●参加料 無料 ●託児 無料

●申し込み ①郵便番号、②住所、③氏名、④年齢、⑤電話番号、⑥託児希望の有無をママ・ジョブ・あいち(電話: FAX共通052-485-1212)に要申込

名古屋グランパス リーグ市民観戦デー

グランパスの試合イベントに出展するのに伴い、市内の方は購入時点のチケット価格30%割引で観戦できます。

●とき 11月23日(土)午後2時~ ●ところ 豊田スタジアム(豊田市) ●対象者 市内在住者 ●内容 J1リーグ第32節サガン鳥栖戦 ●申し込み 10月5日(土)午前10時~11月22日(金)午後11時59分に申込フォーム(アドレス: https://dzfb.f.msgs.jp/webapp/form/21609\_dzfb\_19/index.do) ●申し込み 10月5日(土)午前10時~11月22日(金)午後11時59分に申込フォーム(アドレス: https://dzfb.f.msgs.jp/webapp/form/21609\_dzfb\_19/index.do) ●申し込み 10月5日(土)午前10時~11月22日(金)午後11時59分に申込フォーム(アドレス: https://dzfb.f.msgs.jp/webapp/form/21609\_dzfb\_19/index.do)





**勤労センター  
臨時休館の  
お知らせ**

害虫駆除薬剤塗布のため、11月16日(土)〔宿泊の方は15日(金)・16日の両日〕は利用できません。

**大池公園の  
四季を歩こう**

大池公園でグリーンウォッチングを楽しみませんか。

●とき 年末年始を除く毎日。時間は午前8時30分～午後5時

●ところ 大池公園管理事務所

●内容 公園管理事務所受付で解答用紙をもらい、公園内の約15箇所のポイントで、花や実、葉を観察し、樹木名などを当てる

●参加料 無料

全問解答者には記念品を差しあげます(数に限りあり)。

詳しくは、東海市施設管理協会(大池公園管理事務所内・電話番号052-603-4155)へ。

**自転車安全利用講習会**

●とき 11月9日(土)午前10時～11時30分

●ところ 芸術劇場会議室

●対象者 15歳以上の市内在住者(中学生を除く)

●内容 自転車を安全に利用するために必要な知識の説明、市内の交通事故の概要、ヘルメットの購入費の補助についてなど

●定員 25人程度(先着順)

●申し込み 10月1日(火)～11月1日

**文化センター  
臨時休館日の  
死亡届出について**

文化センターの臨時休館に伴い、10月5日(土)・6日(日)は、文化センターでの死亡届の受付ができません。

届出をされる場合は、市役所の宿日直室において受付します。

詳しくは、市役所市民窓口課(1階)へ。



**しあわせ村の教室  
未就学児対象  
親子料理教室**

●とき 10月30日(水)午前9時30分～正午

●ところ しあわせ村保健福祉センター

●対象者 2歳～就学前のお子さんとその保護者

●内容 野菜たっぷり和風パスタ・ハニーロールを作り食べる

●定員 10組20人(先着順)

●参加料 1組千60円(材料費を含む)

●持ち物 筆記用具、エプロン、三角巾、ふきん2枚

●申し込み 10月2日(水)午前9時～28日(月)午後5時にしあわせ村指定管理者(電話052-689-1288)へ

詳しくは、申込先へ。

**幼児期家庭教育講座 ぼちぼち育自その2**

回	とき	内容	講師
1	10月24日(木)	『育脳』脳科学で笑顔ママになろう! ①脳の発達・仕組みにかなった子育てとは ②自己肯定感を高める、褒め方・叱り方	育脳インストラクター 小島由紀子さん
3	11月12日(火)	食事は心と体の栄養 ～食をたのしもう家庭でできる簡単おやつ～	市管理栄養士
4	11月29日(金)	知っておきたい子どもの足の話& ママのためのリラックスヨガ	市民大学教員 田所幸恵さん
5	12月3日(火)	あつ危ない!こんな時はどうする? ～小さなけがの手当てから心肺蘇生法まで～	消防署警防課職員

※時間は午前10時～11時30分

**幼児期家庭教育講座  
ぼちぼち育自その2**

幼児を持つ保護者を対象に各分野の専門家による話を聞き、「育自」だけでなく「育自」を楽しもうという5回連続の講座です。



**後期離乳食講習会**

●とき 10月25日(金) 午前10時～正午(受付は9時45分～)

●ところ しあわせ村保健福祉センター

●対象者 生後10か月になるお子さんとその保護者(第2子以降の方も参加可)

●内容 ①後期離乳食以降の進め方・取り分け

●とき・内容・講師 左上の表のとおり

●ところ 上野公民館

●対象者 幼児(2～5歳児)をお持ちの方・家庭教育に興味のある方

●定員 20人(応募者多数の場合は抽選)

●参加料 無料

●託児 あり(満1歳以上・おやつは各自持参)

●申し込み 10月10日(木)までの午前9時～午後8時(休館日を除く)に上野公民館へ。電話でも受け付けます

詳しくは、申込先へ。

**救命講習会**

大切な人が突然倒れたらあなたは対応ができますか。消防署では定期的に救命講習会を開催しています。

●とき 11月3日(日)午前9時～正午

●ところ 地域防災センター

●対象者 中学生以上の市内在住・在勤・在学者

●内容 主に突然の心肺停止に遭遇した際の初期対応

●定員 30人(先着順)

●参加料 無料

●申し込み 10月1日(火)～15日(火)に申込用紙(規定用紙)を消防署または消防署各出張所へ。規定用紙は市ホームページからもダウンロードして使用できます

詳しくは、申込先へ。

**勤労者講座  
韓国語入門講座  
(初級編)**

(金)に「自転車安全利用講習会参加希望」と明記し、①氏名、②住所、③生年月日、④電話番号をメール(アドレス:utsuu@city.iokai.lg.jp)またはFAX(052-603-18803)で市役所交通防犯課(3階)へ

なお、小中学生以外でヘルメットの購入費の補助を受けようとする場合は、本講習会の受講が必要になります。

詳しくは、申込先へ。

旅行で困らない程度の会話を身に付けるために、ハンダルの成り立ちから、読み方、聞き取りができるようになり学びます。

●とき 11月4日～25日の月曜日で全4回。時間はいずれも午後6時30分～8時30分

●ところ 勤労センター

●対象者 市内在住の勤労者・市内在勤者

●定員 各10人(先着順)

●参加料 千

**幼児短期水泳教室  
(月曜～金曜各コース)**



320円(テキスト代)

●申し込み 10月1日(火)からの午前9時30分～午後5時に勤労センターへ。電話でも受け付けます

詳しくは、申込先へ。



●とき ①月曜コース:11月4日～12月23日(2日を除く)の全7回

②火曜コース:11月12日～12月24日の全7回

③水曜コース:11月6日～12

**小学生短期水泳教室  
(月曜・土曜コース)**

●とき ①月曜コース:11月4日～12月23日(2日を除く)の全7回。時間は午後5時～6時

②土曜コース:11月2日～12月28日の全9回。時間は◎午前10時30分～11時30分、◎午前11時30分～午後零時30分

●ところ 市営温水プール

●対象者 市内在住・在学の小中学生

●定員 各50人(いずれも応募者多数の場合は元年度未受講者を優先し、その後抽選)

●参加料 ①②6千380円 ③④⑤7千150円

●申し込み 10月1日(火)～10日(木)の午前10時～午後5時(7日(月)を除く)に市営温水プールへ

詳しくは、申込先へ。

**体力テスト&  
ニユースポーツ体験会**

●とき 10月20日(日) 午前10時～午後1時(受付は零時30分まで)

●ところ 市民体育館

●対象者 市内在住・在勤・在学者

●内容 ◎体力テスト:握力、上体起こし、長座体前屈、反復横とび、20mシャトルラン、立ち幅とび

◎ニユースポーツなど:トランポリン、スラックライン、カローリングなど

●参加料 無料

●持ち物 運動ができる服装・体育館シューズ

●申し込み 当日、会場へ

詳しくは、申込先へ。



みんなでウォーキング  
玉ノ湯  
ウォーキング大会



元浜公園のウォーキングコース80mを皆さんで周回します。

ぜひ、気軽に参加してみてください。

●とき 10月22日(火) 午前9時50分～正午(受付は9時30分～9時50分・雨天中止)

●集合場所 元浜公園(水のテラス前) ●参加料 無料

●持ち物 タオル・お茶など ●申し込み 不要

なお、終了時刻までに完走でき、クイズに答えることができた方には玉ノ湯よりプレゼントがあります。

詳しくは、天然温泉丸屋玉ノ湯(電話0562-39-4126)へ。

太田川  
健康ウォーキング  
くいきぎ健康  
元気よく  
ウォーキング

●とき 10月27日(日) 午前8時30分(受付) ●集合場所 大屋根広場 ●対象者 市内

在住・在勤・在学者 ●内容 太田川駅から横須賀のまちを

歩き、太田川駅に戻る約3.5kmのコースを歩く。健康測定

コーナーや健康相談コーナーもあり ●参加料 無料

●持ち物 歩きやすい服装 ●申し込み 10月18日(金)ま

でに市役所スポーツ課またはしあわせ村健康推進課へ

なお、雨天などで開催が危ぶまれる場合は、午前7時以降に市役所へお問い合わせください。

また、ウォーキングの後に開催されるシニアクラブフェスティバルについて詳しくは、13ページに掲載しています。詳しくは、申込先へ。

スポーツクラブ東海 大会・教室のご案内

申し込み・問い合わせは、(一社)スポーツクラブ東海事務局へ。

競技部門

大会名	とき	対象者 種目	参加料	申し込み
	ところ			
東海秋まつり2019・製鉄公園会場 弓道大会	11月3日(日) 午前9時～	愛知県弓道連盟会員または高校生	無料	10月18日(金)まで
	日本製鉄(株)名古屋製鉄所弓道場(製鉄公園内)	団体競技(1組3人)・個人競技 ①一般の部 ②高校男子の部 ③高校女子の部	弓道部・深谷【電話052-603-5911(勤務先)】	
テニス市民大会(男子シングルスA級・女子シングルスA級)	●男子(予選) 11月3日(日) ●男女(本選) 11月10日(日) [予備日:17(日)] いずれも時間は午前8時～	スポーツクラブ東海テニス部登録者(当日登録可)	1,000円/人(別途登録料要)	10月18日(金)まで
	加木屋 テニスコート	①一般男子A級 ②一般女子A級	テニス部・辻本(電話0562-33-2885)	
ママさんバレーボール大会	11月10日(日) 午前8時15分～	既婚または35歳以上の市内在住・在勤者で構成されたスポーツクラブ東海ママさんバレーボール運営委員会に登録しているチーム	無料	10月6日(日)まで
	市内小学校	ランク別リーグ戦・トーナメント戦	ママさんバレーボール運営委員会・渡部(電話090-8547-2497)	

振興部門

教室名	とき	対象者 定員	内容	参加料	申し込み (先着順)
	ところ				
レディースソフトエアロ～めざせ、美ボディ! Let'sエアロ～	10月23日～12月18日の水曜日で全7回。午後7時～8時	市内在住・在勤・在学者	楽しく音楽にあわせて身体を動かし、コリや緊張をほぐして、眠っている筋肉を呼び起こす	3,500円	10月5日(土)～19日(土)
	しあわせ村 保健福祉センター	18人			

振興部門

教室名	とき	対象者 定員	内容	参加料	申し込み (先着順)
	ところ				
レディースリラクゼーションヨガ～ヨガで心もからだもリフレッシュ～	①水曜午前コース 11月6日～12月11日の水曜日で全6回。午前10時～11時 ②木曜夜間コース 10月31日～12月19日の木曜日で全7回。午後7時～8時	市内在住・在勤・在学者	ゆったりとしたヨガの動きで身体の内側から健康にする。呼吸法で内臓のマッサージも行う	①3,000円 ②3,500円	10月3日(木)～17日(木)
	①芸術劇場 ②青少年センター	各15人			
社交ダンススクール～輝く自分をみつけよう!～	10月26日(土) 午後1時30分～4時	市内在住・在勤・在学者	「ジャイブ」を踊る。初心者・中高年者大歓迎	500円	10月5日(土)～19日(土)
	商工センター	50人			
レディースのびのびストレッチ～代謝UPでキレイに変身～	11月5日～12月17日の火曜日で全7回。午後7時～8時	市内在住・在勤・在学者	身体のゆがみやコリ、疲労を取り除く。年齢に関係なく、負担の軽い体操で眠っていた細胞を目覚めさせる	3,500円	10月5日(土)～19日(土)
	しあわせ村 保健福祉センター	20人			
バランスボールスクール～体幹エクササイズで歪みを解消!～	11月8日～12月13日の金曜日で全5回。午前10時30分～11時30分	市内在住・在勤・在学者(お子さん連れも可)	自律神経とインナーマッスルを整えて、ダイエットを目指す	2,500円	10月11日(金)～25日(金)
	市民体育館	15人			

※スポーツクラブ東海への会員登録が必要です(市内在住・在勤・在学者、年額500円)。申し込みは火曜日～日曜日の午前9時～午後5時にスポーツクラブ東海へ(電話不可)。参加者が少ないときは、教室を開催しない場合があります。





水中健康増進教室

●とき 11月12日～26日の火曜日... ●ところ 市営温水プール ●対象者 中学校卒業以上の市内在住・在勤・在学者 ●内容 動的ストレッチマシン「ホグレル」で身体をほぐした後、水中ウォーキングで効果的にシェイプアップ ●定員 20人(先着順) ●参加料 3千240円 ●申し込み 10月1日(火)～31日(木)の午前10時～午後8時(7日(月)を除く)に参加料を持参して、市営温水プールへ。詳しくは、申込先へ。

ウォーキング東海

いきいき健康

元気よく

ウォーキング

●とき 11月23日(土) 午前8時10分～9時 ●ところ どんでん広場 ●対象者 市内在住・在勤・在学者 ●内容 ◎ロングコース：約8km



11月のがん集団検診

●とき ①胃がん：11月2日(土) 午前9時～10時45分 ②子宮頸がん：11月3日(日) 午後1時15分～2時15分 ●ところ 加木屋市民館 ●対象者 ①事業所などで検診受診機会のない40歳以上の市内在住者 ②事業所などで検診受診機会のない20歳以上の市内在住の女性 ●手数料 ①900円 ②700円 ●定員 各100人(先着順) ●申し込み ◎はがき・FAX・メールでの申し込み... ①受診検診名 ②受診日 ③会場 ④受診者名 ⑤住所 ⑥生年月日 ⑦電話番号を記入して、FAX(052-602-0390)またはメール(hyunkankanshin@city

ケアラズカフェ 10月のイベント

■ケアラズカフェ日回家 ●とき 火～土曜日の午前10時30分～午後3時 ●ところ まなぶん横須賀 ●イベントの開催 ◎3日(木)・12日(土)・・・ケアマネ相談日 ◎4日(金)・17日(木)・・・介護経験のある人との相談日(時間はいずれも午前10時30分～午後3時) ◎15日(火)・・・篠笛の音色を楽しもう ◎24日(木)・・・座ってできるヨガ、★認知症高齢者等見守りネットワーク・賠償保険説明会(時間はいずれも午後1時30分～2時30分)★のみ午前11時～正午) 詳しくは、ケアラズカフェ日回家(電話090-4117-9033)へ。 ●ジェントルマンの会 認知症の方を介護している男性介護者の皆さんが情報交換する交流会です。 ●とき 10月19日(土)午後1時～3時 ●ところ まなぶん横須賀 ●参加料 200円 ●ケアラー専門職交流会 医療・福祉の専門職であり、働きながら家族の介護を担っている方の交流会です。 ●とき 10月26日(土)午後1時～3時 ●ところ まなぶん横須賀 ●参加料 200円 なお、公共交通機関を利用し、お越しください。 また、横須賀図書館が休館の場合は、南側の入口からお入りください。 いずれも詳しくは、認知症の人と家族の会・愛知県支部(電話0562-33-7048)へ。

(約2時間) ◎ショートコース：約4km(約1時間) ●定員 800人 ●参加料 無料 ●持ち物 動きやすい服装 ●申し込み 11月1日(金) までに市役所スポーツ課(6階)しあわせ村健康推進課または東海ライオンズクラブ(商工センター内)へ。当日受付も可

東海市 ロゲイニング大会

地図をもとに、市内の観光スポットなどのコントロールポイントを制限時間内に回り、得られた得点を競うアウトドアスポーツです。ソロの部とチームの部があります。ぜひ、ご参加ください。 ●とき 11月10日(日)午前8時～午後3時30分 ●ところ 大屋根広場及び市内全域 ●対象者 高校生以上の方(ファミリークラスに限り中学生以下の参加も可) ●競技部門 ①3時間の部：男子、女子、混合、ファミリーA、ファミリーB ②5時間の部：男子、女子、混合、ソロ ●定員 40人(先着順) ●参加料 ◎高校生以上：3時間の部1人4千円、5時間の部1人5千円 ◎中学生以下：1人2千円 ◎未就学児：1人500円 ●持ち物 カメラ付きスマートフォンまたはデジ



タルカメラ、健康保険証 ●申し込み 10月25日(金)までにスポーツエントリー(アドレスhttps://www.sportsentry.ne.jp/)または知多半島ロゲイニング大会(株)知多半島ナビ内、アドレスhttps://chita-roge.asutama.com/左のQRコード)へ。 詳しくは、申込先(電話0569-89-2919)へ。

tokai.rj.jp)しあわせ村健康推進課へ ◎窓口での申し込み：健康推進課または市役所市民窓口課(1階)へ FAXの誤送信が見受けられるため、受診票が届かない場合はお問い合わせください。 なお、申し込みが完了した方には、検診日の10日前頃に受診票を郵送します。 詳しくは、申込先へ。

うつ病家族教室

●とき ①10月29日(火) ②11月5日(火)午後1時30分～3時30分 ●ところ ①知多市勤労文化会館 ②知多市福祉活動センター ●対象者 精神疾患を持つ方の家族 ●内容 ①講義「うつ病の病気の理解と治療について」 ②講義「家族の役割と接し方について」(いずれも意見交換及び質疑応答あり) ●定員 各約40人 ●講師 ①みどりの風南知多病院理事長・田中誠さん ②同朋大学社会福祉学部准教授・吉田みゆきさん ●申し込み ①は10月28日

(月)、②は11月4日(月)までに知多保健所健康支援課(電話0562-32-6211)へ。 詳しくは、申込先へ。

病院ボランティア講座

●とき 11月8日(金) 午後1時30分～4時 ●ところ 公立西知多総合病院 ●対象者 病院ボランティアに関心がある方 ●内容 ボランティアの基礎講座、病院ボランティア(外来ボランティア・緩和ケア病棟ボランティア)の活動紹介、公立西知多総合病院の紹介 ●定員 20人(先着順) ●参加料 無料 ●申し込み 11月1日(金)までの午前9時～午後5時(土日曜日、祝日を除く)に公立西知多総合病院医事課へ。 詳しくは、申込先へ。

認知症介護者交流会

●とき 10月7日(月) 午後1時30分～3時30分 ●ところ しあわせ村保健福祉センター ●参加料 200円

若年性認知症交流会

●とき 10月12日(土) 午前10時30分～午後4時 ●ところ しあわせ村保健福祉センター ●対象者 64歳以下の若年性認知症の人とその家族 ●参加料 500円 詳しくは、認知症の人と家族の会・愛知県支部(電話0562-33-7048)へ。

神経系難病医療相談

●とき 11月12日(火) 午後1時30分～3時30分 ●ところ 知多保健所(知多市) ●対象者 パーキンソン病や脊髄小脳変性症などの神経系難病で療養上の不安のある方、手が震える、動きづらい、言葉が話しにくいなど、神経系難病ではないかと心配な方 ●定員 4組 ●専門医 国立長寿医療研究センター神経内科医師・山岡朗子さん

看護師カムバック研修

●相談料 無料 ●申し込み 10月1日(火)～25日(金)に知多保健所(電話0562-32-6211)へ。 なお、申込受付は先着順ではありません。申込状況によってはお断りすることがありますのでご了承ください。 詳しくは、申込先へ。



■つどいの広場

地域の子育て仲間と一緒に親子で遊んで楽しい一時を過ごしませんか。児童厚生員が子育ての悩みなどに応じます。今月は、☆の児童館で女性・子ども課保育士による相談を予定しています。

- とき・ところ ◎4日(金) ☆名和東児童館 ◎9日(水) ☆加木屋児童館 ◎11日(金) 緑陽、名和、明倫、姫島児童館 ◎17日(木) 公家児童館 ◎18日(金) ☆泉、富木島児童館 ◎24日(木) ☆平洲児童館 ◎25日(金) ☆大田児童館 ◎29日(火) 養父、☆三ツ池、☆加木屋南児童館。時間は午前10時～11時30分 ●申し込み 不要

なお、駐車場がありません。車でのお越しはご遠慮ください。詳しくは、各児童館または市役所女性・子ども課(6階)へ。

■行事のご案内

爽やかな季節になりました。児童館では、身体を動かして、楽しんでいただける運動遊びに関連する行事を計画しています。

なお、下の表の内容の欄に、対象者や定員、申し込みの記載がない場合は、当日参加できます。

児童館名	とき	内容
緑陽	26日(土) 午後2時～3時30分 (受付:1時～1時30分)	シャフルボード遊び(シャフルボードとパンケーキ) 対象者:小学生 定員:15人(先着順)
名和	20日(日) 午後2時～3時30分 (受付:1時30分～)	ミニ運動会(玉入れ、綱引き、風船割り競争など) 対象者:小学生
名和東	27日(日) 午後1時30分～3時	おいもパーティー(コロコロケーキ) 対象者:小学生 定員:18人(先着順) 申し込み:12日(土)～26日(土)
泉	14日(月) 午前10時～正午	わくわくフェスタ(ミニミニ運動会) 対象者:小学生 定員:30人(先着順) 申し込み:5日(土)～12日(土)
平洲	30日(水) 午後2時30分～4時	おもしろ運動会(玉入れ・パン食い競争など) 対象者:小学生
明倫	12日(土) 午後2時～3時	ミニ運動会(綱引き・パン食い競争など) 対象者:小学生
富木島	26日(土) 午前9時15分～11時30分 (受付:◎小学生…9時15分～ ◎幼児…10時30分～)	児童館まつり(障子やぶり、工作、ヨーヨーなど) 対象者:1歳以上
姫島	27日(日) 午後2時30分～3時30分	ハロウィンパーティー(ゲーム大会)
大田	27日(日) 午前9時30分～午後1時30分	トマトクッキング 対象者:小学生 定員:20人(先着順) 申し込み:1日(火)～17日(木)
公家	1日(火)～31日(木) 午後3時～4時	けん玉大会(いろいろな技に挑戦する)
養父	26日(土) 午後2時～4時	ミニミニ運動会 対象者:小学生 定員:30人(先着順) 申し込み:1日(火)～当日
加木屋	26日(土) 午後1時30分～3時	ミステリーゾーン 対象者:小学生 定員:70人(先着順) 申し込み:10日(木)～24日(木)
三ツ池	20日(日) 午前10時～11時	ハロウィンパーティ 対象者:小学生 定員:20人(先着順) 申し込み:17日(木)まで
加木屋南	27日(日) 午後2時～3時	ミニミニ運動会(デカパン競争、キャタピラ、大玉ころがし、玉入れなど) 対象者:小学生 定員:40人(先着順) 申し込み:1日(火)～26日(土)

フリーマーケット  
出店者

地域交流を目的に日用雑貨・衣料品などを販売するフリーマーケットを開催します。

- とき 11月24日(日) 午前9時45分～午後1時(雨天中止・状況により開始時間は若干の変更あり)
- ところ 勤労センター多目的ホール及び屋外勤労センター前広場
- 対象者 市内及び近隣市町在任・在勤の個人、グループ

●出店数 ホール内24店・屋外16店(先着順) ●参加料 500円 ●申し込み 10月1日(火)からの午前9時30分～午後5時に勤労センター出店希望者は勤労センター、屋外出店希望者は市民体育館へ。電話でも受け付けます。詳しくは、申込先へ。

●わーくわーい知多新規会員 ●対象者 中小企業で働く事業主・勤労者(パートを含む)

●サービス内容 いざというときの共済給付事業、生活習慣病予防健診受診助成、宿泊補助や夏期保養施設のあっせん、テマパークなど提携施設の割引利用、各種チケットの割引あつせん、ランチ券あつせん、いちご狩りなど催し物の開催 ●入会金 1人千円(全額事業主負担) ●会費 1人千円(月額・事業所単位で申し込み・事業主負担額は600円以上・パート従業員補助あり)

●お礼 次の方からご寄付いただきました。厚くお礼申し上げます。●杉江 雅さん(荒尾町)から郷土資料館へ上野村土地宝典始め2点



納期限は  
10月31日(木)

- 国民健康保険税第4期分・普通徴収
- 後期高齢者医療保険料(第4期分・普通徴収)
- 市民税・県民税(第3期分) 第1期分から納付が必要なのは、6月上旬に第1期から第4期までの1年分の納付書をまとめて郵送していますので、第3期分を切り取って金融機関などの窓口にお持ちください。
- 第3期分から初めて市民税・県民税の納付が必要になった方には、10月上旬に納付書を郵送します。

なお、普通徴収分の納付には、口座振替、クレジット納

付、金融機関、コンビニエンスストアまたは市役所の窓口をご利用ください。

また、納期限が過ぎた納付書や、後期高齢者医療保険料の納付書はコンビニエンスストアでの取り扱いができませんので、ご注意ください。

詳しくは、国民健康保険税・後期高齢者医療保険料については市役所国保課(1階)、市民税・県民税の納期限については市役所税務課(1階)、納付方法については市役所収納課(1階)へ。

まちづくり 協働推進事業 地域ねご活動説明会

- とき 10月12日(土)午前10時～
- ところ 渡内公民館
- 詳しくは、市役所生活環境課(5階)へ。

●児童館児童厚生員 勤務予定場所 通常対応

(火・日曜日)：名和東児童館、泉児童館、公家児童館、加木屋児童館 ●採用予定日 11月1日(金) ●採用予定人数 各1人 ●応募資格 教員免許、保育士または社会福祉士資格のある方、高校卒業程度で児童福祉業務に2年以上従事した方 ●仕事内容 児童館の管理運営事務、遊びや行事の計画、乳幼児親子や児童への遊びの指導など

●勤務時間 ①1日勤務：午前9時～午後6時 ②午後勤務：午後2時～6時(10月～3月は5時まで・勤務日についてはほかの厚生員との交代勤務で調整可) ●賃金 ①8千100円 ②4千500円(いずれも日給) ●試験日 10月18日(金) 午後2時～ ●試験方法 小論文・個人面接 ●申し込み 10月11日(金)までに履歴書(規定用紙)に必要な事項を記入し、資格証明書を添えて、市役所女性・子ども課(6階)へ。規定用紙は申込先で配布します。詳しくは、申込先へ。

CATV 地上波デジタル 12ch ハロー!とうかい

東海市 ■10月14日まで  
自転車の正しい乗り方

【番組紹介】  
自転車は日常の移動にとっても便利で、多くの方にとって身近な車両です。自転車の危険性について今一度、見直してみませんか。  
今回の番組では、自転車の正しい乗り方や条例に基づいた本市の取り組みを紹介します。



東海市の番組のDVDは、市役所情報課(3階)でお貸しします。最新の2回分は中央図書館でもお貸ししています。詳しくは、情報課へ。

放送時間	8:30～8:45
	14:30～14:45
	20:30～20:45

大府市

10月14日まで あなたの思いが、おおぶの「ひと」・「まち」を育てています～ひとまちおうえん基金(大府市協働のまちづくり推進基金)～	放送時間	8:45～9:00 14:45～15:00 20:45～21:00
---	------	---

知多市

10月14日まで 愛着ある魅力的な公園へ～「みんながみんなに思い出遊具」募集～	放送時間	9:00～9:15 15:00～15:15 21:00～21:15
--	------	---

東浦町

あつたかいまちひがしうら	放送時間	9:15～9:20 15:15～15:20 21:15～21:20
--------------	------	---



市の事故・犯罪状況

交通事故 (8月) 発生... 34件 死者... 0人 負傷者... 41人
犯罪 (8月) 刑法犯総件数... 61件 侵入盗... 10件 自転車盗... 11件 車上ねらい... 部品ねらい... 4件

Calendar grid for October 1st to 15th with event details and icons. Includes events like '資源の分別収集' and '大田まつり'.

Table of sports activities: バドミントン, 卓球, ソフトテニス, 硬式テニス, 弓道. Includes times and staff presence.

※カレンダーにスポーツ指導員のいる日をマークで記載しています。マークの後の①、②の数字は指導員のいる時間帯です。
※市民体育館の個人利用については、体育館のホームページをご覧ください。

主な公共施設などの電話番号

◆の施設は、月曜日休み(しあわせ村は健康ふれあい交流館だけ)
★の施設は、第3月曜日のみ休み

Table of public facilities and phone numbers: 市役所, 中央図書館, 横須賀図書館, 市民体育館, etc.

●聴覚障害のある方のため、市役所では月～金曜日の午前9時から午後5時まで(正午～1時を除く)手話通訳者を配置しています。市役所での手続きやお問い合わせなどのときにご利用ください。

各種相談のご案内

※すべて先着順です

Large table of consultation services: 弁護士による法律相談, よろず相談, 年金相談, etc. Includes dates, times, and locations.



2019年度下半期

# 行事・イベント情報

10月

5日(土)・6日(日)

大田まつり

20日(日)

国際交流フェスタ  
はーと&はーと 2019



11月

2日(土)・3日(日)

東海秋まつり

17日(日)～30日(土)

聚楽園公園もみじまつり



24日(日)

親子で楽しむフェスティバル

12月

1日(日)～2年1月13日(月)

ウィンターイルミネーション  
in 太田川

8日(日)

東海市ハーフマラソン 2019



1月

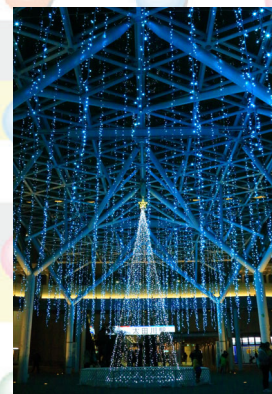
25日(土)・26日(日)

東海フラワーショウ 2020

3月

28日(土)・29日(日)

歴史・未来体感フェスタ



※日程は変更になる場合があります

## メディアスエフエム



### 行政防災情報放送

食改さんおすすめレシピ

材料 (5人分)  
 ・米…300g (2合)  
 ・サツマイモ…250g  
 ・塩…小さじ1/3

1 米を洗ってざるにあげる  
 2 サツマイモをきれいに洗い、1cm 角に切って水にさらす  
 3 米、塩、水 (米の1.5倍・450cc) を釜に入れて混ぜ、水切りしたサツマイモを上に乗せて炊飯する  
 お好みでゴマ塩などをふっってお召し上がりください。

皮にも栄養がたくさんあると言われるサツマイモですが、皮は捨ててしまうことが多いですね。サツマイモを丸ごと使ったサツマイモご飯は、皮を気にせず食べることができ、サツマイモの優しい甘みを感じられてとても美味しかったです。炊飯器で普通に炊けば、誰でも簡単に作ることができるそうなので、ぜひ、作ってみてください。

秋といえば、読書の秋・スポーツの秋・芸術の秋などよく「〴〵の秋」と表現されますが、皆さんは何の秋を思い浮かべますか。私はやっぱり「食欲の秋」が一番に浮かびます。涼しくなり食欲がでてきて、美味しいものをたくさん食べたいですね。今回の表紙は、秋の味覚・サツマイモを使って、東海市食生活改善推進員さんにつってもらったサツマイモご飯です。

編集雑記