

広報とうかい、

平成 30 年
2018 年
5 / **1・15**
No.1130



初夏の風に揺られて 大田保育園こいのぼり

主な内容

- 第1回東海市議会臨時会・・・2～3
- 平洲祭・・・4
- リサイクルフェア2018・・・6
- 介護保険被保険者の皆さんへ・・・10～11
- みんなのひろば・・・20～21
- お知らせコーナー・・・23～41

発行 ■東海市役所 (〒476-8601 愛知県東海市中央町一丁目1番地) 毎月1日・15日 編集 ■情報課

市制 50 周年記念

東海市タイムトラベル

平成 31 年に 50 周年を迎える東海市。「東海市タイムトラベル」は、東海市誕生から 50 年間のまちの歴史や、市制 50 周年記念事業などを紹介していきます。詳しくは、市役所企画政策課（3階）へ。



▲昭和 44 年の大池公園展望台周辺の様子



▲現在の展望台周辺の様子。緑豊かな公園に成長

第2話「緑ゆたかなまち 東海市」

東海市では、昭和 46 年に全国に先駆けて「緑化および花いっぱい推進条例」を制定し、大池公園の桜や花しょうぶ、聚楽園公園のモミジ、元浜公園のバラなど、四季折々の美しい花の名所を楽しむことができる個性豊かな公園づくりを進めてきました。

緑は、まちの景観にいろどりを与えるとともに、私たちの生活に憩いと安らぎをもたらすとても大切な存在です。

市制 50 周年記念事業では、まちが発展していくなかにあっても、緑豊かな公園をまちの財産として次世代に大切に継承していけるよう、ホタルやトンボなどの昆虫が生息する自然環境の再生・保全に向けた調整や、加木屋緑地における湿地再生、観察デッキなどの整備を予定しています。

知ってそうで知らない？東海市あるある ②「市の木 くすのき」の由来

暖地に生育し、樹全体に芳香を有する常緑の高木。生育旺盛で寿命も長いことから、発展する東海市を象徴する木として昭和 45 年に公募で決定。市の木に選定しました。

大宮神社（大田町）、観音寺（荒尾町）には、市の天然記念物に指定された名木があります。



▲大宮神社の大きくすのき

今回は、5月1日・15日合併号です。
次回は、6月1日号となります。

今回の表紙は、青空のもと、園庭で元気に泳ぐこいのぼり。園庭で元気に泳ぐこいのぼりと、大田保育園の園児たちを撮影しました。
大田保育園の30を超えるこいのぼりは、地域の皆さんが、子どもたちの健やかな成長を願い寄付されたもので、毎年、こどもの日が近くなると保育園で掲げられています。こいのぼりの取り付けは地元敬老会が行っており、こいのぼりが飾られる様子を、園児たちは部屋から覗いて楽しみにしているそうです。園児たちは、園庭に飾られているこいのぼりをお手本に、「目は虹色だね」「ひげがあるね」と話しながら、笑顔いっぱい保育園に飾る小さなこいのぼりの製作をしています。子どもたちには、元気に健やかに成長してほしいですね。

編集雑記

第1回東海市議会臨時会 正副議長・各委員会委員を選出

4月11日に開かれた第1回東海市議会臨時会で、投票の結果、議長に早川直久議員、副議長に蔵満秀規議員が選出されました。



正副議長就任あいさつ

東海市議会議長

早川直久



このたび、東海市議会臨時会におきまして議長の要職に就くことになり、身に余る光栄でありますとともに、その責任の重さに身の引き締まる思いであります。

現在、市では市制施行50周年に向けて、時代を彩る「にぎわいと活力」を創出すること、次世代の「夢や希望」を育むこと、本市の「たから」の継承を3つの柱として様々な取り組みが進められております。

市議会といたしましては、二元代表制の一翼を担っている、その役割と責任の重さを自覚し、市民の皆様からの信託に真摯にお応えしていくため、議会に求められる透明性、公平性及び信頼性を重視し、市民福祉の向上に、全力を尽くしてまいります。

今後とも市民の皆様のご理解、ご支援を賜りますようお願い申し上げます。就任のあいさつといたします。

東海市議会副議長

蔵満秀規



このたび、東海市議会臨時会におきまして副議長の重責を担うこととなり、誠に光栄に存じますと同時に、その責任の重さを痛感しております。もとより微力ではありますが、議長の補佐役として誠心誠意その職責を果たしてまいります。

今後、市は子育てしやすい環境の充実や産業振興とにぎわいづくりの推進など、市民の皆様が住みやすいまちをつくるための施策をより一層実施していきます。

市議会といたしましては、市民目線を大切にする姿勢を常に持ち、市民のしあわせの実現に向けて市政発展に全力を傾注してまいります。公正かつ円滑な議会運営に取り組んでまいりますので、どうか今後とも市民の皆様の一層のご支援とご協力をお願い申し上げます。就任のあいさつといたします。

市議会だより

第1回東海市議会臨時会は、4月11日に開催されました。

臨時会では、正副議長、議長、常任委員会委員の指名が行われ、また、「東海市税条例等の一部を改正する条例の専決処分」の承認を求めるとして、「承認と決定し、監査委員の選任に対する同意、西知多医療厚生組合など一部事務組合議会議員の選挙2件と知多北部広域連合議会議員の選挙が行われた。

正副議長の選挙は、投票の結果、議長に早川直久議員、副議長に蔵満秀規議員が選出された。なお、臨時会で指名・選出された方は、次の皆さんです（敬称略・順不同）。

◎議会運営委員会

- 委員長 川崎 一
- 副委員長 蟹江孝信
- 委員 田中雅章、北川明夫、富

田博巳、早川康司、工藤政明、井上純一、近藤美保子、村瀬進治

◎常任委員会

■総務消防委員会

- 委員長 石丸喜久雄
- 副委員長 早川康司

- 委員 早川直久、加藤菊信、今瀬和弘、佐藤友昭、村瀬晃代、間瀬友浩

■文教厚生委員会

- 委員長 北川明夫
- 副委員長 井上純一

- 委員 富田博巳、栗野文子、蔵満秀規、近藤美保子、村瀬進治

■建設環境経済委員会

- 委員長 田中雅章
- 副委員長 工藤政明

- 委員 蟹江孝信、井上正人、川崎 一、神野久美子、坂 ゆかり

■監査委員

- 加藤菊信

■西知多医療厚生組合議会議員

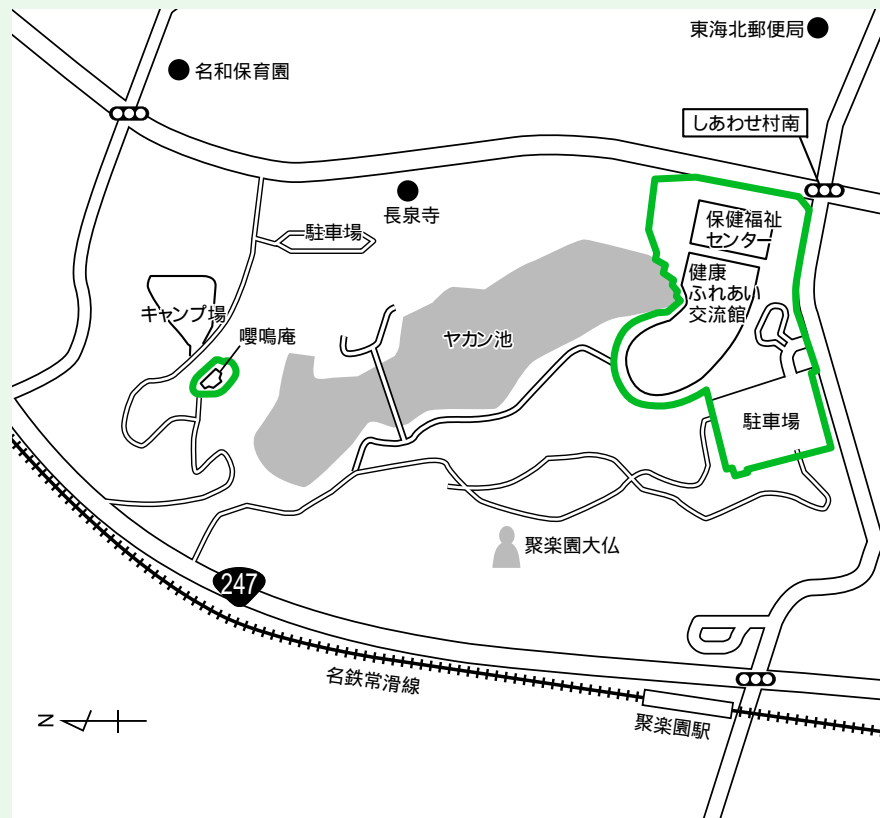
- 早川直久、蔵満秀規、田中雅章、北川明夫、川崎 一、工藤政明、井上純一

- 知北平和公園組合議会議員 早川直久、栗野文子、近藤美保子
- 知多北部広域連合議会議員 早川直久、蔵満秀規、栗野文子、石丸喜久雄

しあわせ村は一部敷地内禁煙になります

5月31日「世界禁煙デー」からしあわせ村敷地内（指定範囲）で喫煙ができなくなりますので、ご協力をお願いします。

- 規制するたばこの範囲
 - ・ 燃焼により使用するたばこ（紙巻きたばこ、葉巻など）
 - ・ 加熱式たばこ（電子たばこなど）
- 指定する敷地の範囲
 - 左の図のとおり
 - 詳しくは、しあわせ村健康推進課へ。



★ 活用しています

東海市スクラムかまいし 復興支援基金

ラグビーワールドカップ2019の開催都市の一つである釜石市を盛



▲東海秋まつり
ラグビー体験コーナー

◆姉妹都市 ラグビーワールドカップ 2019 支援事業

社会福祉協議会が実施した、釜石市の漁港支援や、仮設住宅の清掃作業、居場所づくりなどのボランティア活動に必要な経費の一部を補助しました。

◆スクラムかまいし 復興支援事業補助金

皆さんからの寄付金などを財源とする「スクラムかまいし復興支援基金」を活用し、29年度は次の事業を行いました。

報告します スクラムかまいし 復興支援基金の 活用状況

り上げるため、市民・関係団体の協力のもと、「ラグビーワールドカップ2019 支援実行委員会」を設立しました。東海秋まつりではラグビー体験コーナーの開催や啓発ブースの設置などを実施し、太田川駅前どんでん広場では啓発看板を設置するなど、啓発活動を行いました。

ありがとうございました スクラムかまいし 復興支援基金

次の方から寄付をいただきました。

なお、お名前の公表をご了承いただいた方をお知らせしています。

●小笠原友得さん
金1万円

◎引き続き 募集しています

●寄付方法

① 市役所秘書課（2階）へ現金を持参する

② 口座振込（三菱UFJ銀行東海支店、普通口座「0106917」、口座名義「東海市スクラムかまいし復興支援基金寄附金」）

なお、口座振込の場合の手数料は、ご負担ください。詳しくは、秘書課へ。



本市に生まれた江戸時代の学者・細井平洲先生の遺徳をしのび、東海市平洲会主催の記念催事と地元平島町内会・東海市仏教会による式典を開催します。

◆平洲祭記念行事

◎神明社会場

平洲コーラスによる細井平洲のうた斉唱や、東海市の民謡（踊）保存会などによる如来山人と平洲小唄を披露します。

- とき 午前9時～9時50分
- ところ 神明社境内（荒尾町）
- ◎ 西方寺会場 平洲吟詠会による細井平洲作詩

の詩吟の披露など

- とき 午前10時20分～11時30分
- ところ 西方寺本堂（荒尾町）

詳しくは、東海市平洲会（社会教育課内）へ。

◆学思行賞表彰式

平洲先生が説いた「学思行相須って良となす」という言葉にふさわしい行いをした児童・生徒を表彰します。

- とき 5月27日（日）午後1時30分～2時30分
 - ところ 平洲記念館
- 詳しくは、東海市平洲会へ。

◆平洲祭記念展

平洲先生が晩年に松島を描いた詩画集である「奥海仙舟」の巻物を始め、平洲先生に関連のある作品を展示します。

- とき 5月20日（日）～6月3日（日） 午前9時～午後4時30分（月曜日を除く）
- ところ 平洲記念館
- 入場料

無料

詳しくは、教育委員会社会教育課（6階）へ。

◆平洲会にご入会ください

平洲会は、郷土の偉人・細井平洲先生の遺徳顕彰を行うため、皆さんの会費により事業を行なっています。会の趣旨・目的にご理解・ご賛同をいただき、ご加入をお願いします。

- 個人正会員 年会費：千円以上
- 個人準会員 年会費：500円以上千円未満
- 法人・団体正会員 年会費：2千円以上

東海市平洲会または平洲記念館に直接持参するか、所定の口座へ振り込んでください。なお、振込手数料はご負担ください。

- 郵便振込 00860-0-69332
 - 口座名義 東海市平洲会
 - 銀行振込 三菱UFJ銀行東海支店
 - 普通口座 3732991
 - 口座名義 東海市平洲会 庶務会計 立松 彰
- 詳しくは、東海市平洲会へ。



5月21日（月）から6月10日（日）に大池公園花しょうぶまつりを開催します。自然の谷間の地形を生かして造られた花しょうぶ園には、128種類、8千株の花しょうぶが植えられており、白や紫、紅紫など色とりどりの花を咲かせます。

ご家族でぜひ、お出かけください。なお、土・日曜日は大池公園駐車場が混雑しますので、市役所駐車場をご利用ください。詳しくは、観光協会（ユウナルステーション内・電話0562-32-5149）へ。



地域の防災を担う消防団が一同に集い、防災ぎよの技術を競う市消防団消防操法大会を開催します。大会では、6人が一体となり消防ポンプ自動車を実際に放水し、標的を倒すまでの一連の操作を行い、正確性や迅速性などを競います。

- とき 5月27日（日）午前8時40分～（雨天決行）
 - ところ 大池公園多目的広場
- 詳しくは、消防本部庶務課へ。

ごみの中の宝物展

家庭から出た粗大ごみの中には、まだ十分使うことができる物がたくさんあります。宝物展では、そんな家具などを展示し、ご希望の方に抽選でお譲りします。

- **とき**
5月25日(金)～27日(日)午前9時～午後4時(27日は11時まで)
- **ところ**
市役所地下大会議室

● **申し込み**
展示品の譲渡を希望される方は直接会場でお申し込みください。27日(日)は午前11時締め切りです。希望者多数の場合は抽選です。なお、展示品は無料ですが、申し込みは1人1点までとし、当選した場合は、辞退できません。

- **引取条件**
当選した本人または当選した本人の家族であることが確認できる書類を提示すること
- **抽選会**
5月27日(日)正午から展示会場で行います

なお、会場では、ごみ減量やリサイクルの推進について、市民グループの実践活動などの展示を行います。E.M.処理剤の無料配布も行います(無くなり次第終了)。

小型家電の回収

家庭から出た使用済みの小型家電をリサイクルフェアで回収します。左の図のとおり、回収できるものとできないものがありますので、ご注意ください。

- **とき**
5月26日(土)・27日(日)。時間は午前10時～午後2時(27日は正午まで・雨天中止)
- **ところ**
市役所第1駐車場

回収できるもの	回収できないもの

- **フリーマーケットの出店者を募集**
- **とき**
5月26日(土)・27日(日)午前9時30分～午後2時(雨天中止)
- **ところ**
市役所第1駐車場
- **対象者**
市内在住の個人または市内で活動するグループ(仕事としての方はお店できません)
- **募集店舗数**
2日とも1日当たり32店舗
- **出店料**
無料
- **申し込み**
5月9日(水・当日消印有効)までにはがきに①住所、②氏名、③電話番号、④出店希望日、⑤出店内容(子ども服・おもちゃなど)、⑥参考事項(例:○○さんの隣を希望など)を記入して清掃センターへ。電話での申し込みはできません

● **申し込み**
5月9日(水)から15日(火)の午前9時から午後5時までに、申請者本人または家族の方が、必要書類を持参して、知北平和公園組合へ。墓地募集案内書と申請書は、申込先または市役所生活環境課(5階)で配布します

● **必要書類(各1通)**
知北霊園墓地使用許可申請書(規定用紙)、世帯全員の住民票の写し(全記載で3か月以内のもの)、火葬許可証(火葬執行の火葬場から交付されたもの・コピー不可)、戸籍謄(抄)本(申請者と死亡者の続柄がわかるもの)

● **抽選日時・抽選場所**
5月25日(金)午前9時、知北平和公園組合

● **申し込み**
詳しくは、申込先(電話0562-4815511)へ。

知北霊園墓地の使用者を募集(1次募集)



■墓地の概要

- **募集区画数**
4.0㎡墓地:10区画
3.2㎡墓地:40区画
- **永代使用料**
4.0㎡墓地:60万円
3.2㎡墓地:48万円
- **維持管理料**
4.0㎡墓地、3.2㎡墓地共に年額3千240円(1年未満でも1年とみなします)

●対象者

次の条件をすべて満たす方
・30年1月1日以前から引き続き本市、大府市、東浦町のいずれかに住所を有し、現在、墓地、納骨堂などに納骨されていない親族の遺骨を自宅などで保管されている方(分骨・改葬は対象外)
・使用許可の日から2年以内に墓石または墓標などを建立し、納骨できる方
・現在、知北霊園の墓地を使用されていない世帯

● **申し込み**
なお、当選を辞退した方は、当選を辞退した日から1年間は申し込みができません。

5月9日(水)から15日(火)の午前9時から午後5時までに、申請者本人または家族の方が、必要書類を持参して、知北平和公園組合へ。墓地募集案内書と申請書は、申込先または市役所生活環境課(5階)で配布します

● **必要書類(各1通)**
知北霊園墓地使用許可申請書(規定用紙)、世帯全員の住民票の写し(全記載で3か月以内のもの)、火葬許可証(火葬執行の火葬場から交付されたもの・コピー不可)、戸籍謄(抄)本(申請者と死亡者の続柄がわかるもの)

● **抽選日時・抽選場所**
5月25日(金)午前9時、知北平和公園組合

● **申し込み**
詳しくは、申込先(電話0562-4815511)へ。

お口と体の健康イベント

「楽しくかんで歯ッピーライフ」をテーマに、子どもから高齢者まで楽しくお口と身体について学びませんか。

- **とき**
6月10日(日)午前10時～午後3時
- **ところ**
しあわせ村健康ふれあい交流館・保健福祉センター
- **対象者**
市内在住者
- **内容**
歯科健診、口臭チェック、お口の細菌観察、フッ化物塗布(小学生以下のみ)、骨密度測定、歯に良いおやつ、ちびっこ歯医者さん・薬剤師さん体験など
- **参加料**
無料
なお、駐車場に限りがありますので、公共交通機関をご利用ください。
詳しくは、しあわせ村健康推進課へ。



ご協力をお願いします 平成30年工業統計調査

経済産業省では、6月1日現在で工業統計調査を全国一斉に実施します。

この調査は、工業の実態や製造活動の状況を明らかにするために行なっています。

- **調査対象**
従業者4人以上のすべての製造事業所
5月から、県知事から任命された調査員が調査票の記入のお願いに伺います。
調査票に記入された内容は、統計以外の目的に使用することはありませんので、調査へのご協力をお願いします。
詳しくは、市役所情報課(3階)へ。

支給します 児童のための各種手当

下の表の各種手当は、所得や養育関係など一定の条件のもとで、実際に児童を育てている方に支給されます。詳しくは、各担当課へ。

手当名	内容	対象者	担当課
児童手当	児童1人につき(月額) ◎0～3歳未満 15,000円 ◎3歳～小学校修了前 10,000円(第3子以降 (養育している高校卒業 までの児童のうち3番 目以降)は15,000円) ◎中学生 10,000円 ◎所得超過者 5,000円	中学校修了前の児童 を養育している方	市役所市民窓口課(1階)
児童扶養手当	◎児童1人目 月額42,500円 ◎児童2人目 月額52,540円 ◎3人目以降 児童1人につき月額 6,020円を加算 (所得により手当額の 制限有り)	父か母がいないまた は父か母が重度の障 害の状態にある18歳 以下の児童(心身に 障害がある場合は20 歳未満)を養育してい る方	市役所福祉・介護保険関係窓口(1階) 市役所女性・子ども課(6階)
県遺児手当	児童1人につき 月額4,350円 (受給年数により手当額 の制限有り)	父か母がいないまた は父か母が重度の障 害の状態にある18歳 以下の児童を養育し ている方	
市援護扶助費	児童1人につき 月額3,500円	市内に住所があり、父 か母がいないまたは 父か母が重度の障 害の状態にある18歳 以下の児童を養育し ている方	
特別児童扶養手当	児童1人につき(月額) ◎療育A判定、身体障害 1級・2級程度 51,700円 ◎療育B判定、身体障害 3級・4級(一部)程度 34,430円	心身に重度または中 度の障害がある20歳 未満の児童を養育し ている方	女性・子ども課
障害児福祉手当	児童1人につき(月額) ◎A種 21,550円 ◎B種 15,800円 ◎C種 14,650円	20歳未満で、精神また は身体に重度の障 害があるため、日常生活 において常時介護が 必要な児童	

※18歳以下の児童とは、18歳になる年度の末日までの児童です。

おめでとうございます 東海市優良児童生徒 児童福祉功労者 優良子ども会

東海市優良児童生徒・児童福祉功労者・優良子ども会として、次の方が顕彰されました(敬称略・順不同)。
なお、顕彰式は4月21日に行われました。

●優良児童生徒(18人)
藤田ひより(緑陽小6年)、高井桃子(名和小6年)、竹内千敬(渡内小6年)、山本就史(平洲小6年)、梅尾稜介(明倫小6年)、岩下雄大(富木島小6年)、赤玉凜(船島小6年)、松尾秀一(大

田小6年)、佐々木 仁(横須賀小6年)、早川明純(加木屋小6年)、杉山遥香(三ツ池小6年)、英なつ美(加木屋南小6年)、岩本恋明(名和中3年)、岡 梨央(上野中3年)、伊藤瑞紗(平洲中3年)、井上裕斗(富木島中3年)、坂 亜友加(横須賀中3年)、堤俊介(加木屋中3年)

●児童福祉功労者(18人)
中谷三奈、山本圭子、蟹江久美子、大西夏樹、西江洋介、花井和美、末永晃久、藤原明子、澤田和

恵、廣津夕子、内田和代、青山昌代、日笠山直子、犬飼めぐみ、馬淵幸実、早川早雪、佐藤光子、杉江紀子

●優良子ども会(9単位)
中嶺子ども会、第一上野ヶ丘子ども会、渡内子ども会、加家北子ども会、上野台子ども会、伏見子ども会、サンヒルズ加木屋子ども会、南加木屋台子ども会、新加木屋子ども会

詳しくは、市役所女性・子ども課(6階)へ。

報告します

平成29年度海外体験学習事業

本市では、海外での学習や文化に触れることで、豊かな国際感覚とこれからの国際社会で貢献できる日本人としての自覚と責任感を身に付けることを目的に、海外体験学習事業を実施しています。

第7回となる29年度の事業は、88人の応募の中から作文・面接を経て、最終的に抽選により決まった本市の中学1・2年生26人と釜石市の中学1・2年生6人が、3月11日から20日までの10日間、オーストラリアを訪問し、交流と絆を深めました。出発までに4回の研修会を実施し、派遣団として団結力を高めるとともに、オーストラリアの基礎的知識や英会話などについて事前学習をしました。



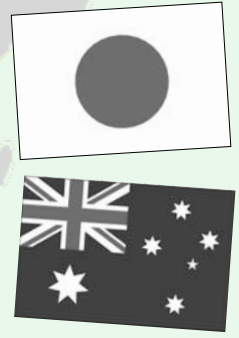
▲先住民アボリジニの伝統芸や歴史を学びました。



▲日本の文化紹介では、すごろくやけん玉などの日本の遊びや、書道などの日本の伝統について紹介しました。



▲ブレイマー校の歓迎式で「炭坑節」などを披露した後、スタンディングオベーションが起こり、盛り上がりました。



こどもの日に 温浴施設を 無料開放



5月5日から11日までの「児童福祉週間」の啓発事業として、市営温水プールとしあわせ村温浴室を無料開放します。

●とき
5月5日(土)

●対象者
小・中学生(入場者が多い場合は、入場制限有り)

●利用時間
市営温水プール:午前10時～午後10時(ロッカー代10円は各自負担)
しあわせ村健康ふれあい交流館温浴室:午前10時～午後9時

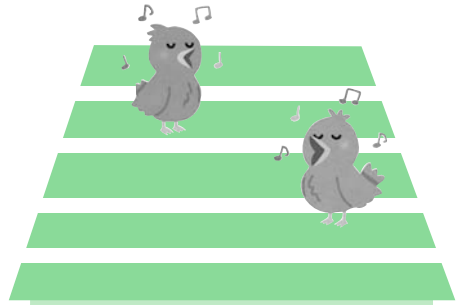
なお、駐車台数に限りがあるため、公共交通機関をご利用ください。

また、午後5時以降の入館は保護者同伴に限ります。

詳しくは、市役所女性・子ども課(6階)へ。

姉妹都市のマセドンレンジズ市にあるブレイマー校で行われた歓迎式では、派遣団全員で「炭坑節」と「ダンシング・ヒーロー」





ご利用ください

介護保険被保険者の皆さんへ

- ◎ 介護保険利用者負担額などの軽減制度
- ◎ 高額介護（介護予防）サービス費などの支給
- ◎ 福祉用具購入費・住宅改修費の給付制度



■ 介護保険利用者負担額などの軽減制度



介護保険では利用者負担を軽減するため、次のような制度があります。これらの軽減制度の対象者となるためには申請が必要です。

なお、軽減制度の対象と思われる方は、しあわせ村高齢者支援課または市役所福祉・介護保険関係窓口（1階）で手続きをしてください。

また、これらの軽減制度の対象者として、既に認定を受けている

方も、更新手続きが必要です。忘れずに更新手続きをしてください。

① 特定入所者介護（介護予防）サービス費による軽減制度

所得の低い方の施設利用が困難にならないよう、所得に応じた利用者負担段階により負担限度額が決められています。

次のすべての要件に該当する場合、食費・居住（滞在）費が軽減されます。負担限度額を超えた分については、特定入所者介護（介護予防）サービス費が支給されま

● 適用要件（すべてに該当）

- ・ 本人および世帯全員が住民税非課税であること
- ・ 配偶者が別世帯の場合は、その配偶者も住民税非課税であること
- ・ 預貯金などの額が単身の場合1千万円（夫婦の場合は2千万円）以下であること

② 社会福祉法人などによる低所得者負担軽減制度

社会福祉法人の中には、著しく生計の困難な人がサービスを利用する場合、利用者負担を軽減する法人があります。

軽減実施法人および対象サービスについては、高齢者支援課、福祉・介護保険関係窓口または知多北部広域連合にお問い合わせください。

③ 災害などによる利用者負担減免制度

次のいずれかの要件に該当する場合、介護サービスなど（介護予防・日常生活支援総合事業は一部対象外）を利用した際の利用者負担額が減免される場合があります。

- 適用要件（いずれかに該当）
 - ・ 災害などにより、住宅・家財に半壊以上の損害を受けたとき
 - ・ 主たる生計維持者が死亡した場

合で、生計が著しく困難となったとき

- ・ 疾病・障害などにより、主たる生計維持者の年間所得見込額が前年の2分の1以下に減少する場合で、生計が著しく困難となったとき
- ④ 知多北部広域連合の利用者負担減免制度（知多北部広域連合の被保険者のみ）

介護保険料の所得段階が第1・第2・第3段階の方で、次のすべての減免対象要件に該当する場合、介護サービスなど（介護予防・日常生活支援総合事業は一部対象外）を利用した際の利用者負担額が減免されます。

● 適用要件（すべてに該当）

- ・ 世帯の年間合計収入が98万円（世帯員が2人以上の場合は、1人当たり32万円加算した額）以下であること
- ・ 住民税課税者に扶養されていないこと
- ・ 預貯金が350万円（世帯員が2人以上の場合は、1人当たり100万円加算した額）以下であること
- ・ 介護保険料を滞納していないこと
- 減免割合
 - 利用者負担額のうち、介護保険料の所得段階が第1段階の方は4分の3、第2及び第3段階の方は2分の1を減免（算出条件有り）

■ 高額介護（介護予防）サービス費などの支給



同じ月に利用した介護保険サービスの利用者負担額が上限額を超えた場合、高額介護（介護予防）サービス費または高額介護予防サービス費相当支給費が知多北部広域連合から支給されます（福祉用具購入費・住宅改修費の自己負担分、食費・居住費、介護予防・日常生活支援総合事業の一部、日常生活費などの費用は対象外）。

● 福祉用具購入費・住宅改修費の給付制度

介護保険の被保険者で要支援・要介護認定を受けている方が、指定された事業者から特定の福祉用具を購入したり、住宅改修（事前協議が必要）を行なったりした場合に申請をすると、その費用の一部が介護保険から給付される場合があります。

支給申請の方法は次の2種類があり、いずれかを選択できます。

- 償還払い
 - 被保険者が購入し、または工

● 申請手続にあたっての注意

- ・ 高額介護（介護予防）サービス費または高額介護予防サービス費相当支給額の申請は初回のみです（2回目以降の申請手続は不要です）
- ・ 同一世帯で複数の方が介護保険サービスを利用している場合は、世帯内の利用者全員の申請が必要になりますので、利用者全員の申請書を提出してください
- ・ なお、既に世帯の一部の利用者が対象となる方のみ申請書を提出してください

● 受領委任払い

被保険者が購入し、または工事費の保険対象分の1割、2割または3割を業者に支払い、その後、申請により保険対象分の9割、8割または7割を知多北部広域連合から業者に支払う方法

いずれの場合も代金を完済した日の翌日から、2年間経過すると請求できなくなりますので、ご注意ください。

● 申請先

- 申請先
 - いづれも、高齢者支援課、福祉・介護保険関係窓口または知多北部広域連合へ
 - ◆ 福祉用具購入費の支給申請手続
 - 特定福祉用具購入後、支給申請書を申請先に提出してください。
 - ◆ 住宅改修費の支給申請手続
 - ① 改修工事を行う前に事前協議書を出し、申請先に提出
 - ② 事前協議書の結果通知を受け取った後、改修工事に着手
 - ③ 工事完了後、支給申請書を申請先に提出

いづれも詳しくは、高齢者支援課、福祉・介護保険関係窓口または知多北部広域連合へ。

口座振替が便利です 国民健康保険税・後期高齢者医療保険料



国民健康保険税・後期高齢者医療保険料を納付書で納付している方は、通帳から自動で引き落としできる口座振替の利用が便利です。

利用できる口座は、市内に支店がある銀行・信用金庫・農協・郵便局です。

手続きは通帳・通帳印・キャッシュカードを持参して、引落先の金融機関または市役所国保課（1階）でお申し込みください。

なお、申し込みから口座振替の開始までに1・2か月かかることがあります。

詳しくは、国保課へ。

5月31日(木)が納期限です

・軽自動車税
・自動車税



■軽自動車税(市税)

4月1日現在で原動機付自転車、軽自動車、小型特殊自動車、二輪の小型自動車をお持ちの方には、5月上旬に軽自動車税の納税通知書を郵送します。

5月31日(木)までに金融機関、コンビニエンスストアまたは市役所で納付してください。納期限が過ぎたものは、コンビニエンスストアでの取り扱いができませんのでご注意ください。

◎軽自動車税の免除

身体障害者手帳などをお持ちの方が所有している軽自動車など、または身体障害者で18歳未満の方や知的障害者、精神障害者の方と同じ生計の方が所有する軽自動車など、一定の要件に該当する場合、申請によって軽自動車税の免除を

受けることができます(自動車税の免除を受けている方を除く)。

免除の対象となる障害の範囲は、左の表のとおりです。

なお、身体障害者などが利用するための構造になっている軽自動車なども、免除の対象となります。

●申請期限 5月24日(木)

●提出・提示書類 下の表のとおり

なお、提出書類の生計同一証明書及び常時介護証明書は、免除申請前1月以内に証明されたものに限りま

詳しくは、市役所税務課(1階)へ。

■自動車税(県税)

4月1日現在で自動車をお持ちの方には、5月上旬に県から自動車税の納税通知書が郵送されます。

5月31日(木)までに納付してください。

転居などで納税通知書が届かない方は、知多県税事務所へご連絡ください。

詳しくは、知多県税事務所(電話0569-89-8176)へ。

軽自動車税の免除を受けられる方

手帳の種類	障害区分	免除の対象となる範囲	
		身体障害者の方自身が運転する場合	障害のある方と同一生計の方や常時介護する方などが運転する場合
身体障害者手帳	視覚障害	1級～4級	1級～4級
	聴覚障害	2級・3級	2級・3級
	平衡機能障害	3級	3級
	音声機能障害	3級(喉頭摘出による音声機能障害がある場合)	—
	上肢不自由	1級・2級	1級・2級
	下肢不自由	1級～6級	1級～3級
	体幹不自由	1級～3級、5級	1級～3級
	乳幼児期以前の非進行性脳病変による運動機能障害	◎上肢機能1級・2級 ◎移動機能1級～6級	◎上肢機能1級・2級 ◎移動機能1級～3級
	心臓、腎臓、肝臓、呼吸器、小腸、ぼうこうまたは直腸機能障害	1級～4級	1級～3級
	免疫機能障害	1級～4級	1級～3級
療育手帳	—	—	A判定
精神障害者保健福祉手帳	—	—	1級

提出・提示書類(◎は必ず提出が必要/○はいずれか1つ以上の提示が必要)

区分	提出・提示書類	提出書類		提示書類			
		生計同一証明書	常時介護証明書	身体障害者手帳	戦傷病者手帳	療育手帳	精神障害者保健福祉手帳
身体障害者自身が運転する場合	—	—	—	○	○	—	—
生計を一にする者が運転する場合	運転者と障害者が同一世帯にある場合	—	—	○	○	○	○
	運転者と障害者が同一世帯にない場合	◎	—	○	○	○	○
常時介護する者が運転する場合	—	—	◎	○	○	○	○

※運転免許証(運転者の方)及び軽自動車税納税通知書、マイナンバーカードまたは通知カード、印鑑は必ずご持参ください
※生計同一証明書及び常時介護証明書について詳しくは、市役所社会福祉課(1階)へ。



募集します
地域防災リーダー養成講座受講生

手当を学ぶ実技講習など、防災に関する知識を基礎から身につけられる講座です。

地域や家族のために、防災について学んでみませんか。

●とき

6月から31年1月までの土曜日を中心に11日間

●ところ

地域防災センターなど

●対象者

地域防災リーダーとして意欲的に防災活動をしていただける16歳以上の市内在住・在勤・在学者

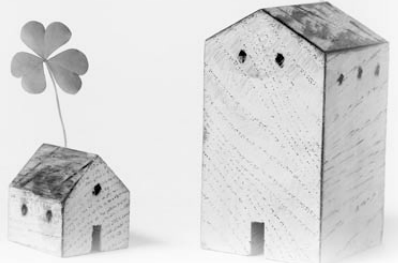
●定員

40人(応募者多数の場合は抽選)

●参加料

無料
●申し込み
5月25日(金)までに受講申込

開設します
臨時納税相談・
収納窓口



平日夜間及び休日に、臨時納税相談・収納窓口を開設します。

収納業務に加え、国民健康保険の更新、資格喪失及び未申告の方のための市民税・県民税申告を行います。

平日に連絡・来庁できない方は、ぜひ、ご利用ください。

●とき

◎5月15日(火)～18日(金)、22日(火)～25日(金)。時間はいずれも午後8時まで

◎5月26日(土)・27日(日)。時間はいずれも午前9時～正午

●ところ

市役所収納課(1階)

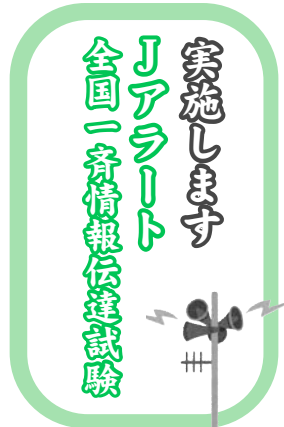
●対象税目

- ・市民税・県民税
- ・固定資産税・都市計画税
- ・軽自動車税
- ・国民健康保険税

●内容

- ・市税の納付及び納付相談
- ・市民税・県民税の申告
- ・口座振替手続
- ・国民健康保険証の更新
- ・社会保険加入に伴う国民健康保険資格喪失手続

詳しくは、収納課へ。



実施します
Jアラート
全国一斉情報伝達試験

書(規定用紙)に必要な事項を記入して、市役所防災危機管理課(2階)へ。規定用紙は申込先で配布します

なお、この講座を修了した方には、「東海市地域防災リーダー養成講座修了証(東海市防災リーダーの称号)」を交付します。

また、地域の防災活動を支援するため、同意をいただいた方のみ、自主防災組織などに情報提供します。詳しくは、申込先へ。

緊急時における市民の皆さんへの情報伝達を迅速かつ確実にするため、全国瞬時警報システム(Jアラート)の全国一斉情報伝達試験が実施されます。

これに伴い、本市においても、コミュニティFM(防災ラジオの自動起動)や防災スピーカーなどで放送試験を行います。

なお、気象状況などにより、試験を中止する場合があります。

●とき
5月16日(水)午前11時

●放送内容

- ① 上りチャイム
- ② これは、テストです(3回繰り返す)
- ③ こちらは東海市です
- ④ 下りチャイム

詳しくは、防災危機管理課へ。

春の花壇コンクール

～入賞者が決まりました～

春の花壇コンクール(参加総数70花壇)の最終審査を4月5日・6日に行なった結果、次の皆さんが入賞されました(敬称略)。

最優秀賞を受賞された方の花壇を写真で紹介します。詳しくは、市役所花と緑の推進課(4階)へ。

家庭花壇1部 地植えを中心とした花壇

- 最優秀賞 高橋笑子(名和町)
- 優秀賞 富田美子(高横須賀町)、加藤節子(高横須賀町)
- 優良賞 蟹江澄子(荒尾町)

家庭花壇2部 鉢・プランターを中心とした花壇

- 最優秀賞 佐藤英史(加木屋町)
- 優秀賞 山川久美子(加木屋町)、米沢妙子(富木島町)
- 優良賞 水野健二(加木屋町)、尋田廣(富木島町)
- 努力賞 片桐眞砂子(加木屋町)、伊藤洋子(加木屋町)

道路から見た美しい花壇の部

- 最優秀賞 間瀬よし子(加木屋町)
- 優秀賞 竹之内元子(高横須賀町)、渡邊武夫(加木屋町)
- 優良賞 中島絹子(養父町)、美容室TAEKO(富木島町)
- 努力賞 藤京子(富木島町)、いのうえ歯科クリニック(加木屋町)、鈴木まち子(養父町)

共同花壇の部

- 最優秀賞 愛知製鋼工機課(荒尾町)
- 優秀賞 花ボラの会(高横須賀町)、加南花咲かせ隊(加木屋町)
- 優良賞 大池百寿会(加木屋町)



家庭花壇1部 最優秀賞
高橋笑子さんの花壇



家庭花壇2部 最優秀賞
佐藤英史さんの花壇



道路から見た美しい花壇の部 最優秀賞
間瀬よし子さんの花壇



共同花壇の部 最優秀賞
愛知製鋼工機課の花壇



保育園・学校花壇の部 最優秀賞
三ツ池小学校の花壇

決まりました 地域づくり活動顕彰事業受賞者

受賞された方は日頃から環境美化や児童の健全育成など、地域に貢献された方やグループです。なお、顕彰状の贈呈は各コミュニティの総会で行われました(敬称略)。詳しくは、市役所市民協働課(1階)へ。

	コミュニティ	氏名(グループ)
1	名和	そらいろのたね
2		小塩 章
3	渡内	村井祥子
4	明倫	山盛良三
5		内村嘉明
6	富木島ふれあい	今野善一
7	横須賀	加藤信芳
8	三ツ池	小林美彌子
9		百合ヶ丘自治会福祉部
10	加木屋南	小柴英子

ご利用ください 市民アドバイザーによる市民活動相談

市民活動の始め方や団体の立ち上げ方、資金確保の方法、会報誌や資料の作成などの相談を受け付けています。お気軽にご相談ください。



- とき 毎日午前9時～午後9時(休館日を除く)
- ところ 市民活動センター
- 相談時間 1団体につき1時間程度
- 相談料 無料
- 申し込み 随時、市民活動センターへ。事前に予約をされる場合は、希望日時・相談内容などをお知らせください。詳しくは、市民活動センターへ。

加入しましょう 町内会・自治会



町内会・自治会は、地域の子どもの安全や高齢者の見守り、災害時の安否確認など、会員相互の支え合いや地域での困りごとの解決策を話し合うなどの活動を行なっています。

みなさんも地域をより一層住みよいまちとするために、町内会・自治会に加入しましょう。なお、加入希望の方は、市ホームページの「町内会・自治会加入申し込みフォーム」(QRコードは右の図のとおり)をご利用ください。

詳しくは、市役所市民協働課(1階)または地域の町内会・自治会の役員へ。



▲QRコード

募集します 東海市農業後継者 カゴメ海外研修員

- 研修期間 7月から31年2月までの一定期間(研修目的に応じて決定)
- 研修先 農業先進国(研修目的に応じて決定)
- 募集人数 2人
- 対象者 次のすべてに該当する方
- ①4月1日現在で20歳から30歳までの方
- ②市内在住の農業後継者

- ③現在、農業に従事し、研修後も引き続き従事することが確実な方
- 経費 海外研修に必要な経費の一部を市から補助します(旅券、保険料と経費の一部は自己負担)
- 必要書類
- ①海外研修応募申込書(農業センターで配布)
- ②作文:課題「我が家の農業経営の現状と将来の構想」(40字詰め原稿用紙3枚程度)
- ③所属団体などの推薦状
- 申し込み 5月8日(火)から30日(水)までに必要書類を添えて、農業センターへ。詳しくは、申込先へ。

●アルゼンチンアリの見分け方●

腹部分のくびれは目立たない



身体の色は茶色で濃淡・つやがない

- ① 大きさは2.5～3.0mm程度
- ② スマートな体型をしている(ずんぐりしていない)
- ③ 動くスピードが在来アリより速い
- ④ 建物の中まで行列で入ることがある
- ⑤ 主に行列を成して移動し、数が多いときには帯状の行列を作る

特定外来生物に指定されているアルゼンチンアリが、市内の南柴田町・新宝町地内で確認されています。

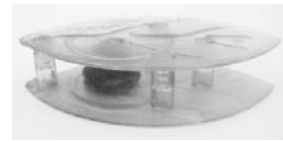
アルゼンチンアリを見つけた場合は、生活環境課へご連絡ください。

■生態系・人の生活への影響

① 生態系への影響
在来種の減少や絶滅、地域の植生の変化など、生態系を壊してしまふ恐れがあります。

② 人の生活への影響
家の中へ侵入し、行列を作り食べ物に群がる可能性があります。

発生しています
アルゼンチンアリ



▲ベイト型

■予防・防除策

① アルゼンチンアリが巣を作りやすいコンクリートの構造物のひび割れなどの隙間、地面に置かれた植木鉢の下などの場所を減らす

② 食べ物を長時間放置しない

また、有効な駆除方法として、左の写真のようなベイト型薬剤を各所に設置しています。このような薬剤を見かけた場合は、移動させないようお願いいたします。詳しくは、生活環境課へ。

ご注意ください！
雑草繁茂

これから夏場にかけて暖かくなるにつれて、草木が生い茂り、雑草が繁茂しやすくなります。

雑草が繁茂することで衛生害虫の発生や視界が遮られ、思わぬ事故などが発生し、周辺住民の方に迷惑をかけてしまう場合もあります。

そのようなトラブルを防ぐためにも、自身で所有地の草木を適正に管理しましょう。

また、草刈などは、シルバー人材センターでも行なっていますので、ご利用ください(有料)。

詳しくは、市役所生活環境課(5階)へ。

助成します
水田の転作

作物の作付による水田の有効利用・景観形成の推進のため、転作の取り組みに対し、市から交付金を支払います。

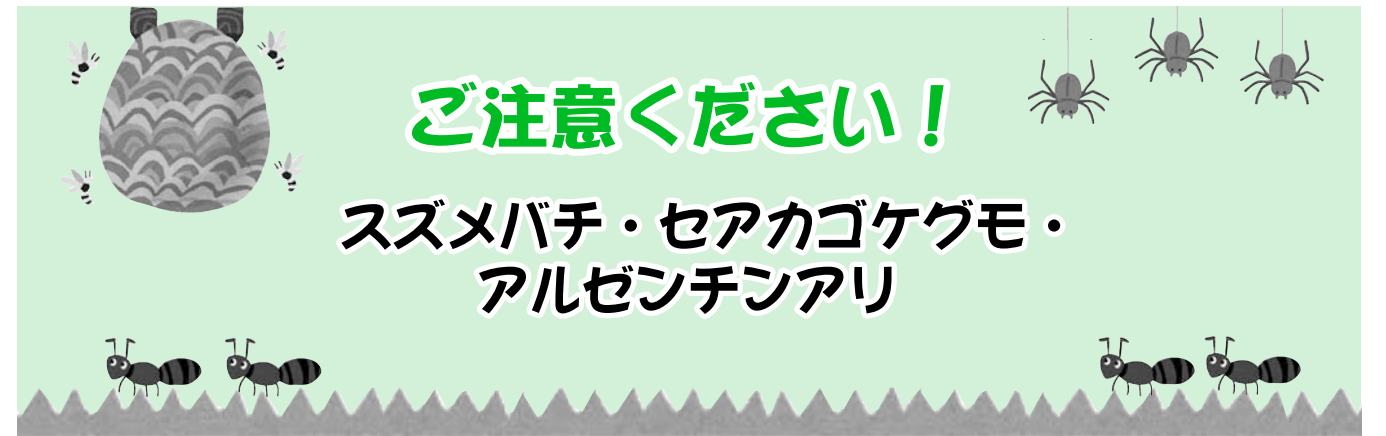
- 交付額
- ・食用作物の作付(野菜及び植え付け後4年以内の永年性作物を含む)…15,000円/10アール
 - ・非食用作物の作付(景観作物・営利目的の切花など)…10,000円/10アール

また、一定条件のもとに国から経営所得安定対策の交付金及びJAあいち知多からの助成金も支払われます。

- 申し込み
- 5月31日(木)までに「平成30年度制度加入申込書兼作付意向調査表(規定用紙)」に必要事項を記入して、市役所農務課(5階)へ。規定用紙は、水田を1アール以上所有されている方へは、4月下旬に郵送しています
- 詳しくは、農務課へ。

ご注意ください！

スズメバチ・セアカゴケグモ・アルゼンチンアリ



ご注意ください！
スズメバチ類の巣

初夏から秋にかけて、攻撃性の高いスズメバチ類の活動が活発になります。市では、スズメバチ類の巣の除去を無料で行います。

スズメバチ類の巣の出入口は1～2箇所です。大理石模様が多く、とっくりを逆さまにしたような形で、徐々に丸いボール状の形になります。

スズメバチ類の巣を見つけた場合は、市役所生活環境課(5階)へご相談ください。

■無料除去となる

■スズメバチ類の巣の条件

- ① 市内にあり現在活動中の巣
- ② 建築物の外で、高さが概ね4m以内にある巣
- ③ 住宅などの建築物、道路または公園などの公共の用に供する施設から10m以内にある巣
- ④ 除去する際に財産を破壊または棄損の恐れが無い建築物などにある巣

なお、アシナガバチなどのスズメバチ類以外のハチの巣は、市では対応できませんので、ご自身で駆除業者に連絡するなどの対応をしてください。

刺されたときの対応

刺された場所が巣の近くなら、速やかに巣から離れる

1匹のハチに刺されると毒液(興奮物質)が空中にまき散らされるため、多数のハチの攻撃を受けることがあり危険です。

・傷口を流水(水道水など)でよく洗い流し、手で毒液を絞り出す

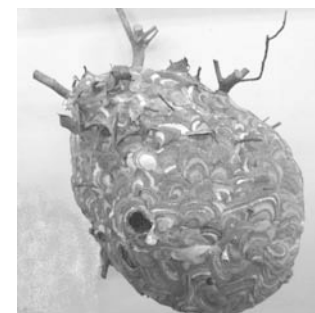
・患部に虫刺されの薬(抗ヒスタミン軟膏)を塗る

アンモニアは全く効果がありません。

以上の処置を施した後、すぐに医師の診察を受けてください。詳しくは、生活環境課へ。

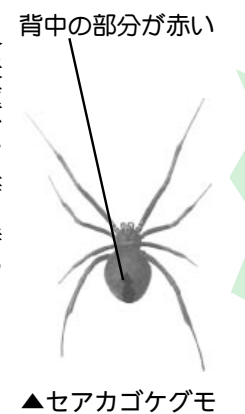


▲アシナガバチの巣
※市では対応できません



▲スズメバチ類の巣

ご注意ください！
セアカゴケグモ



▲セアカゴケグモ

外来種で、毒を持っているセアカゴケグモは、体長が1cm前後(脚を含まない)で、背面には赤い模様があります。最近、市内でも多数見つかっています。

■予防策

- ・外で作業をするときは、手袋や軍手をする
- ・クモが好む側溝や網蓋あみだたのすき間などに手を入れない

■発見したときの対応

- ・市販のピレスロイド系の殺虫剤をかけるか靴で踏みつぶす
- ・知多保健所(電話0562-3216211)または生活環境課へ連絡する

■かまれたときの対応

かまれたら、すぐに医師の診察を受けてください。かまれると、筋肉痛・頭痛などの全身症状が現れることがあります。

詳しくは、知多保健所または生活環境課へ。

総合治水推進週間



5月15日～21日

「総合治水対策」とは、河川の改修と流域内での対策、洪水や浸水が起こったときの警戒避難体制の確立などを合わせて実施することをいいます。

皆さんにもできる「総合治水対策」は、浸透ます・浸透トレンチなどをご家庭などに設置することで、河川に一度に入ってくる雨水の量を減らすことができます。皆さんのご協力をお願いします。

■本市の取り組み

① 雨水を貯留・浸透させるための施設を設置する方に、工事費の一部を補助する「雨水貯留浸透施設設置費補助制度」の実施

② 避難時の心得や避難場所などを知らせていただくための防災マップを市ホームページに掲載

■ビジュアルボードフェア

総合治水を理解するため、図や写真を用いたパネル展示による啓発活動をします。

- とき 7月13日(金)～19日(木) 午前9時～午後5時
- ところ 市役所市民ホール(1階)
詳しくは、新川・境川流域総合治水対策協議会ホームページをご覧ください。市役所土木課(4階)へ。

5月12日は民生委員・児童委員の日

民生委員・児童委員は、地域の皆さんの身近な相談相手として、地域貢献活動に取り組んでいます。

主な活動は、次のとおりです。

- ① 高齢者の地域での孤立・孤独をなくすための見守り活動
 - ② 災害時に避難支援等関係者と共に、助けを必要とする方たちの避難支援や安否確認のための活動
 - ③ 子育ての悩み相談や助言など、子育てしやすい環境整備のための活動
 - ④ 子どものいじめ防止等対策委員会や不登校対策協議会と連携を図り、子どもたちを児童虐待や犯罪被害から守るための活動
- なお、お住まいの地域の民生委員・児童委員は市ホームページからご覧いただけます。

詳しくは、お住まいの地域の民生委員・児童委員にご相談いただくか市役所社会福祉課(1階)へ。

5月25日に「人権擁護委員の日」特設人権相談所を開設します

6月1日の「人権擁護委員の日」に合わせて、人権擁護委員が、いじめ・虐待・差別などの人権にかかわる悩みごと・心配ごとなどの相談に応じる特設人権相談所を開設します。

相談内容についての秘密は固く守られますので、一人で悩まず、気軽にご相談ください。

- とき 5月25日(金) 午後1時～4時
- ところ 市役所403会議室(4階)
詳しくは、市役所社会福祉課(1階)へ。

4月1日から(株)三菱東京UFJ銀行の名称が(株)三菱UFJ銀行に変わりました。旧銀行名が記載されている市民税・県民税や固定資産税・都市計画税、国民健康保険税などの市発行の納付書などは、そのまま使えますので、ご利用ください。
詳しくは、各担当課へ。

三菱東京UFJ銀行は
三菱UFJ銀行に

納付書は
そのまま使えます



ご利用ください 長野県木曾町 宿泊施設助成券

長野県木曾町と本市は、愛知用水の水源と受益地という関係から、市民交流を促進しており、木曾町の宿泊施設を利用される方に助成券を発行しています。

- 助成期間 31年3月31日(日)まで
- 対象宿泊期間 木曾町が指定する施設。詳細は木曾町観光協会ホームページに掲載されている「木曾町友好都市宿泊助成施設一覧」をご覧ください
- 助成金額 1泊につき1人2千円
- 対象者 市内在住・在勤・在学者
なお、グループで申し込みする場合は、グループ代表者が市内在住・在勤・在学者で、グループ全員が同じ宿に宿泊することが条件です。
- 定員 230件(先着順)
- 申し込み 事前に対象宿泊施設を予約し、申請者の住所、氏名、在勤または在学の確認がとれる書類を持参して、市役所商工労政課(5階)へ。申請後、助成券を発行します
詳しくは、申込先へ。

ご相談ください 行政相談委員・ 相談窓口



総務省では、国などの行政の仕事について、国民の皆さんから直接、苦情や意見・要望をお聞きして、その解決を図るとともに、行政運営の改善に反映させる「行政相談」を行なっています。

■行政相談委員

市内では次の行政相談委員が皆さんから相談を受け付けています。

- 水谷孝光(横須賀町) 電話 0562-32-4426
- 深谷恵久(荒尾町) 電話 052-603-0785

■そのほかの相談窓口

相談は来訪、電話、文書で受け付けており、インターネットも利用できます。

◎くらしの行政・法律相談所〔名古屋総合行政相談所(名古屋市中区)〕

- とき 毎日午前10時～午後6時(祝日・年末年始を除く)
- 電話 052-961-4522

◎行政苦情110番

- とき 月～金曜日の午前8時30分～午後5時30分(祝日を除く)
- 電話 0570-09-0110

◎中部管区行政評価局首席行政相談官室(名古屋市中区)

- 電話 052-972-7416
- FAX 052-972-7419

情報公開制度などの 29年度の実施状況

■情報公開制度

- 開示請求 91件(義務開示:89件、任意開示:2件) ●決定内容
◎義務開示:89件(全部開示:59件、一部開示:23件、不開示:7件)
 - ◎任意開示:2件(全部開示:2件、一部開示:0件、不開示:0件)
 - 個人情報保護制度
 - 個人情報取扱事務届出件数 ◎新規届出:0件 ◎変更届出:21件 ◎廃止届出:0件 ◎実施中の事務の届出総件数(29年度末日現在):598件 ●請求件数 ◎自己情報開示請求:2件 ◎自己情報訂正請求:0件 ◎自己情報利用停止請求:1件 ●自己情報開示請求に対する決定内容 ◎全部開示:1件 ◎一部開示:1件 ◎不開示:0件 ●自己情報利用停止請求に対する決定内容 ◎利用停止決定:0件 ◎利用不停止決定:1件
 - 審議会などの会議公開制度
 - 会議の開催件数 95件(公開の会議数:65件、一部公開の会議数:6件、非公開の会議数:24件)
 - 傍聴者数 10人
- 詳しくは、市役所総務法制課(1階)へ。

みんなのひるばりは

まちかど 掲示板

手話カフェサロン



●とき 5月13日(日)・6月10日(日)・7月8日(日) 午前10時～11時45分 ●ところ 芸術劇場ワークショップ室(1階) ●内容 聞こえない人聞こえない子のいる家族、手話学習中の人たちの自由交流(飲み物、菓子、玩具の用意有り) ●参加料 100円 ●申し込み 不要
詳しくは、手話カフェサロン

んを楽しむ会・小島さん(アット: syuwasalon@gmail.com)へ。
MADE IN わたし vol.15



●とき 5月13日(日) 午前10時30分～午後3時30分 ●ところ 勤労センター ●内容 ハンドメイド作家約100人が東海市に集結するワークショップイベント(飲食ブース有り) ●入場料 無料
詳しくは、MADE IN わたし・大橋さん(電話090-4184-4402)へ。
太田川どんでん朝市

午 ●ところ どんでん広場 ●内容 農家による無農薬野菜・有機野菜の直接販売及びハンドドリップコーヒーや身体にやさしいお菓子の販売
詳しくは、なないろ工房・岡戸さん(電話090-04252-2026)へ。
ちぎり絵白美 第20回グループ展

アートスペース(2階) ●内容 ちぎり絵約60点の展示
詳しくは、ちぎり絵白美・白石さん(電話090-08861-6387)へ。
いのちを備える 防災教室@助産師



●とき 5月16日と30日の水曜日。時間は午前10時～午後1時 ●ところ しあわせ村 ●内容 子どもを守るための備えや心構え、さらしを使った抱っこの方法などを学ぶ ●参加料 1家族5千円(2日分、防災ポーチ・防災食の試食を含む) ●申し込み アロマ助産院ひだまり・堀井さん(電話080-4544-2500)へ
詳しくは、申込先へ。

●とき 5月18日(金) 午後6時～9時 ●ところ 上野公民館 ●内容 試合形式でのかるたの体験を通じて楽しくかるたを取る ●講師 全日本かるた協会常務理事・加藤 誠さん ●参加料 無料 ●申し込み 5月16日(水)までに上野ちはやふるかるた会・上西さん(電話050-5274-7060)へ
詳しくは、申込先へ。

よいおもちゃの選び方と与え方講座



●とき 5月20日(日) 午前9時20分～10時40分 ●ところ 勤労センター ●対象者 生後1か月～3歳のお子さんとその保護者 ●内容 子どもの発達段階にあわせておもちゃの選び方と与え方を学ぶ ●定員 親子10組(先着順) ●参加料 千円(ミニテキスト代を含む)
詳しくは、日本知育玩具協会・鈴木さん(電話080-4343-3930)へ。

HAND WORK 手づくり第4回

●とき 5月20日(日) 午前10時30分～午後3時30分 ●ところ 芸術劇場多目的ホール(1階) ●内容 クラ

フト・ワークショップ・フリーの約35店舗の作家が集合し、大人向けの商品を中心に子ども向けの商品も並び、こだわったハンドメイドのイベント
詳しくは、HAND WORK R.K・森口さん(電話090-5612-0429)へ。

稲穂会水彩画

●とき 5月24日(木) 午後1時～5時 ●ところ 文化センター ●内容 花や風景、野菜などを題材に1年間を描いた作品の展示
詳しくは、稲穂会・小野さん(電話0562-34-5255)へ。

フアンニチャーアート&アクリル画作品展

●とき 5月25日(金)～29日(火) 午前10時～午後7時(25日は午後4時～29日は午後2時まで) ●ところ おおぶ文化交流の杜 aalob u (大府市) ●内容 家具・

布・ティン・石などに、アクリル絵具でペイントした作品の展示 ●申し込み 不要
詳しくは、スタジオ・ヒデコ・高澤さん(電話090-4188-0757)へ。

加木屋南長寿会 花木クラブ 第42回さつき展示会

●とき 5月26日(土)・27日(日) 午前9時～午後5時(27日は午後4時から表彰式) ●ところ 加木屋南自治会集会所
詳しくは、加木屋南長寿会花木クラブ・松浦さん(電話090-11273-4174)へ。

お昼寝アートとベビーマッサージの会

●とき ①お昼寝アート…5月28日(月) 午前10時～②ベビーマッサージ…6月5日(火)・25日(月) 午前10時30分(別日程は応相談) ●ところ しあわせ村 ●内容

①お昼寝アートでお子さんの写真を撮影する ②ベビーマッサージの仕方を学ぶ ●参加料 ①2千500円(2作品分) ②3千500円(2回分・ママへのハンドマッサージ付き) ●申し込み ベビーマッサージ・深谷さん(電話080-5102-0560)へ
詳しくは、申込先へ。

保育士おとーちゃんの子育て座談会

●とき 6月11日(月) ◎午前の部…午前10時～ ◎午後の部…午後1時30分～ ●ところ しあわせ村 ●内容 保育士おとーちゃん・須賀義一さんと子育ての悩みなどを話す ●定員 各20人(先着順・お子さんとの参加も可) ●参加料 各4千円(事前振込・講師代を含む) ●申し込み 高橋さん(アドレス: gh1111@gmail.com)へ
詳しくは、申込先へ。

広報に原稿を掲載しませんか?

広報とつかいでは、毎月1日号に、市民の皆さんなどから原稿を募集しています。
イベントや講座などをお知らせする「まちかど掲示板」、就学前のお子さんの作品を紹介する「ミニミニてんらんかん」、市内で活動している団体を紹介する「グループ紹介」など、さまざまなコーナーがあります。

申し込みは、掲載希望号の前月7日までに直接、市役所情報課(3階)へ。郵送(〒476-8601 住所不問)またはメール(アドレス: jyouhou@city.tokai.lg.jp)でも受け付けます
詳しくは、申込先へ。

◆ 5月 芸術劇場でのイベントのご案内 ◆

5月に芸術劇場の各施設で、一般公開で開催される主なイベントは下の表のとおりです。

イベント内容や入場料などについて詳しくは、芸術劇場ホームページをご覧ください。表中の主催者などへお問い合わせください。

なお、イベントにより、掲載内容に変更がある場合があります。

【掲載内容：4月20日(金)時点】

と き	イベント名	開催場所	開演時間	入場料	主催者など
5日 土	名古屋市立大学管弦楽団 第49回サマーコンサート	大ホール	午後6時～	有	名古屋市立大学管弦楽団 (電話090-3856-4466)
9日 水	交流パフォーマンス SaKi(ピアノ)	交流広場	午後1時～	無	芸術劇場文化芸術課(3階)
12日 土	2018 オーボエ・フェスティバル in 名古屋	大ホール	午後零時30分～	有	クラシック名古屋 (電話052-678-5310)
13日 日	2018オーボエ・フェスティバル in 名古屋	大ホール	午前11時30分～	有	クラシック名古屋 (電話052-678-5310)
	住人十色展	ギャラリー	午前10時～	無	株式会社アオーバーサニーホーム 知多店(電話0562-85-3058)
15日 火	第20回ちぎり絵白美グループ展 (20日まで)	ギャラリー	午前9時30分～	無	ちぎり絵白美・白石さん (電話090-8861-6387)
20日 日	フラダンス発表会	大ホール	正午～	無	カプアマカマエフラスタジオ・永尾 さん(電話090-2130-1097)
	HAND WORK -手しごと- vol.4	多目的 ホール	午前10時30分～	無	森口さん (電話090-5612-0429)
21日 月	休館日				
24日 木	キャラメルボックス2018グリーンティン グシアター vol.5 [無伴奏ソナタ]	大ホール	午後7時～	有	サンデーフォークプロモーション (電話052-320-9100)
25日 金	キャラメルボックス2018グリーンティン グシアター vol.5 [無伴奏ソナタ]	大ホール	午後7時～	有	サンデーフォークプロモーション (電話052-320-9100)
27日 日	グランフォニック 第15回定期演奏会	大ホール	午後4時～	有	グランフォニック・木村さん (電話090-8673-6501)

楽しい情報が盛りだくさん！

芸術劇場ホームページをご覧ください！

施設の利用案内や公演・チケット販売情報など、旬の情報をお届けしています。
右のQRコードまたはURL(アドレス <http://www.tokai-arts.jp>)からアクセスし、芸術劇場ホームページをご覧ください。



▲QRコード

TOKAI お知らせコーナー



芸術劇場主催イベント

■平洲先生

生誕290年記念
「江戸だ、落語だ！
花火day!!」



▲三遊亭小遊三さん

江戸時代、平洲先生が辻説法を両国橋で行なっていたことから、落語を中心に江戸の風情を楽しみませんか。

- とき 8月11日(土) 午後2時～(開場は1時15分)
- ところ 芸術劇場大ホール
- 出演者 三遊亭小遊三、古今亭志ん輔、東海市の民謡

(踊)保存会、東海市民合唱団、東海市子どものオーケストラなど ●入場料(全席指定)
◎S席：4千500円 ◎A席：4千円 ◎小中高生：千円(未就学児の入場不可) ●託児 10人(8月4日(土)までに要申込) ●先行販売 5月19日(土)～ ●一般販売 5月26日(土)～

■「東京少年少女合唱隊」公演

創立65年、ヨーロッパの伝統音楽に基づく音楽教育を目的とする日本初の本格派合唱団の歌声を聞いてみませんか。

- とき 9月2日(日) 午後3時～(開場は2時15分)
- ところ 芸術劇場大ホール
- 出演者 東京少年少女合唱隊(合唱)、長谷川久恵さん(常任指揮者)、住江一郎さん(ピアノ) ●入場料(全席指定) ◎一般：3千円 ◎小中高生：千円(未就学児の入場不可) ●託児 10人(8月26日(日)までに要申込)
- 先行販売 5月20日(日)
- 一般販売 5月27日

(日)

なお、いずれも先行販売はユウナルフレンドメンバーズプラチナ会員が対象です。午前9時から芸術劇場及びインターネットで販売します。先行販売で売り切れた場合は、一般販売は行いません。また、車椅子の席をご希望の方は、チケット購入の際に芸術劇場文化芸術課(3階)へお問い合わせください。いずれも詳しくは、芸術劇

場ホームページをご覧ください。くか、文化芸術課へ。

保育園開放

親子で保育園の様子を見学したり、園児と一緒に遊んだりして楽しみませんか。
●とき 5月8日(火) 午前10時～11時30分 ●ところ 各市立保育園 ●申し込み 不要
詳しくは、各保育園へ。

母の日用アンスリウムのカタログ販売

観光物産プラザでは、光沢のある赤いハート形の花が印象的な「アンスリウム」をカタログ販売します。注文の受付は5月14日(月)までで、限定30鉢となります。ご希望の方にはまちづくり応援大使の母の日カードをお付けします。お早めにご注文ください。

ワークショップ「母の日のプレゼントなべつがみを作ろう」

- とき 5月3日(木) ◎午前の部…午前9時30分～11時30分 ◎午後の部…午後1時～3時 ●ところ 観光物産プラザ ●定員 各6人 ●参加料 各800円(材料費を含む) ●申し込み 観光物産プラザへ
いずれも詳しくは、観光物産プラザへ。

●とき 6月17日(日) 午後2時～(開場は1時15分)
 ●ところ 芸術劇場大ホール
 ●曲目 ドラゴンの年、ハンガリー民謡「孔雀」による変奏曲よりなど ●指揮 大澤健一さん ●入場料 千円(前売券800円・未就学児は入場不可)
 詳しくは、東海市吹奏楽団のホームページをご覧ください
 文化センター内・電話0562-33-8530へ。

**東海市吹奏楽団
第46回定期演奏会**

●とき 5月26日(土) 午前9時45分～午後1時頃(雨天中止・状況により開始時間は若干の変更有り) ●ところ 勤労センター多目的ホール・勤労センター前広場 ●出店予定数 40店
 詳しくは、勤労センターまたは市民体育館へ。

フリーマーケット

子育て広場・子育てサロン・ベビーサロン

子育て広場では、参加者同士で交流したり、親子で身体を動かしたり、ふれあい遊びをしたりします。はじめましてサロンでは、子育て支援センターを初めて利用する方にセンターの案内をしたり、ふれあい遊びをしたりします。ひよこサロンでは、体重測定や参加者同士で交流したりします。広場やサロンでは、育児相談も受け付けます。
 ●持ち物 ねんね・よちよち広場…バスタオル、にこにこ・のびのび・さんさん広場…靴を入れる袋(総合のみ)、はじめましてサロン・ひよこサロン…赤ちゃんに必要な物、ベビーサロン…母子健康手帳、赤ちゃんに必要な物 ●申し込み 不要

子育て広場(子育て総合支援センター主催)

行事名	と き	と ころ
ねんね広場	5月17日(木) 午前10時～11時	子育て総合支援センター
	生後3か月から7か月の子どもと親	
よちよち広場	5月10日(木) 午前10時～11時	子育て総合支援センター
	生後8か月から11か月の子どもと親	
にこにこ広場	5月23日(水) 午前10時～11時	市民活動センター
	1歳の子どもと親	
さんさん広場	5月8日(火) 午前10時～11時	市民活動センター
	多胎児と親(妊娠中のお母さんも可)	

子育て広場(南部子育て支援センター主催)

行事名	と き	と ころ
ねんね広場	5月2日(水) 午前10時～11時	南部子育て支援センター
	生後3か月から7か月の子どもと親	
よちよち広場	5月16日(水) 午前10時～11時	南部子育て支援センター
	生後8か月から11か月の子どもと親	
にこにこ広場	5月14日(月) 午前10時～11時	南部子育て支援センター
	1歳の子どもと親	
のびのび広場	5月23日(水) 午前10時～11時	南部子育て支援センター
	2・3歳の子どもと親	

子育て広場(北部子育て支援センター主催)

行事名	と き	と ころ
ねんね広場	5月16日(水) 午前10時～11時	北部子育て支援センター
	生後3か月から7か月の子どもと親	
よちよち広場	5月30日(水) 午前10時～11時	北部子育て支援センター
	生後8か月から11か月の子どもと親	
にこにこ広場	5月21日(月) 午前10時～11時	北部子育て支援センター
	1歳の子どもと親	
のびのび広場	5月28日(月) 午前10時～11時	北部子育て支援センター
	2・3歳の子どもと親	

子育てサロン(総合・北部・南部支援センター主催)

行事名	と き	と ころ
はじめましてサロン	5月9日(水) 午前10時～10時45分	子育て総合支援センター
	初めて子育て支援センターを利用する生後3か月から8か月の子どもと親	
ひよこサロン	5月9日(水)・23日(水)	北部子育て支援センター
	5月9日(水)・23日(水)	南部子育て支援センター
	午後1時30分～2時30分 生後4か月から10か月の子どもと親	

ベビーサロン
(しあわせ村健康推進課・公立西知多総合病院)

ベビーサロン	5月2日から30日までの毎週水曜日 午後1時30分～3時30分	しあわせ村保健福祉センター
	5月7日(月)・21日(月) 午後1時30分～3時30分	公立西知多総合病院5階東病棟
	生後4か月頃までの子どもと母親	



親子一日体験入園

●とき 6月12日(火) 午前10時～午後1時 ●ところ 各市立保育園 ●対象者 1歳以上の子どもとその親
 ●定員 各保育園親子10組(申込者多数の場合は抽選・初めての方を優先) ●参加料 1組40円(昼食代(お子さんの追加1人につき150円)・当日徴収) ●持ち物 お子さんのエプロン・上靴 ●申し込み 5月24日(木)・25日(金)の午前10時から午後3時まで直接参加する保育園へ。電話でも受け付けます
 詳しくは、各保育園へ。

**東海市エゴスワール
東海市自然探検隊①
横須賀新川で
生き物を調べよう**

●とき 5月20日(日) 午前9時30分～正午(雨天中止)
 ●集合場所 養父保育園駐車場 ●対象者 市内在住の4歳児から小学6年生までのお



子さんとその保護者 ●内容 横須賀新川で生き物を捕まえ、自然に触れ合う喜び、いのちや自然を守る大切さについて学ぶ ●定員 50人(先着順) ●参加料 無料 ●持ち物 タモ、バケツ、汚れてもいい運動靴(脱げやすいものやサンダルなどの足が露出したものは不可)、水筒、タオル、着替え ●申し込み 5月1日(火)から11日(金)までに市役所生活環境課(5階)へ。電話でも受け付けます
 なお大人の膝程度の水深へ入れる服装でお越しください。
 詳しくは、申込先へ。

**ものづくり
恋づくり☆
Do it
yourself**

100均素材でものづくりをし



ながら交流し、素敵な出会いを見つけてみませんか。
 ●とき 6月9日(土) 午後1時～4時(受付は零時30分)
 ●ところ 市民活動センター ●対象者 市及び市

**フリーマーケット in よこすか
元浜なぎさコンサート
—毎月第4日曜日元浜公園で開催—**

家庭での不用品などを楽しく売買するフリーマーケットとアマチュアバンドによる野外コンサートを開催します。
 なお、会場へは公共交通機関をご利用ください。

●とき 5月27日(日) 午前10時～午後3時(コンサートは午後零時30分まで・荒天中止) ●ところ 元浜公園
 ●出店料 市内在住で家庭の不用品を販売する方は、1,500円(それ以外の出店料は、申込先へお問い合わせください)
 ●申し込み リサイクル運動推進の会(電話090-6474-1538)へ

■出演グループ・実行委員を募集
 元浜なぎさコンサートに出演するグループを募集しています。ロックやフォーク、三味線、和太鼓、ダンスなどどんなジャンルでも結構です。

また、コンサートの運営に興味のある方は、実行委員をやってみませんか。

●今後の開催予定 11月までの毎月第4日曜日 ●出演料 無料 ●申し込み 東海市施設管理協会(大池公園管理事務所内・電話052-603-4155)へ
 詳しくは、元浜なぎさコンサートホームページをご覧ください
 だか、申込先へ。

**さつき花季と
山野草展示会**

季節を感じに、さつきと山野草の展示を見にきませんか。
 ●とき 5月19日(土)・20日(日) 午前9時～午後4時
 ●ところ 上野公民館
 詳しくは、東海市文化協会(文化センター内・電話0562-33-8530)へ。



レックス 東海REXニュース

第89回都市対抗野球大会 東海地区二次予選大会始まる

本市を拠点とする社会人野球チームの硬式野球クラブ「新日鐵住金東海REX」が、都市対抗野球大会出場に向けて予選を戦います。皆さんも応援をよろしくお願いします。

- とき 5月20日(日)から18日間(代表決定トーナメント及び敗者復活トーナメント)
 - ところ 岡崎市民球場
- 詳しくは、東海REX(電話052-603-0701)または教育委員会スポーツ課(6階)へ。



子ども司書体験講座 図書館の ひみつを探れ!

- とき 5月19日(土)、20日(日)、26日(土)、27日(日)のいずれか1日。時間は午前10時～午後3時
 - 対象者 市内在住・在学の小学5・6年生
 - 内容 仕事体験(本の貸出・返却など)、しおり作り、本に関するクイズ、図書館の裏側探検など
 - 定員 各6人(先着順)
 - 申し込み 5月3日(木)午前9時から本人または保護者が直接中央図書館へ。電話でも受け付けます
- なお、1日がなかった子へ修了証書をお渡しします。詳しくは、申込先へ。

後期離乳食講習会

- とき 5月23日(水)午前10時～正午(受付は9時45分)
 - ところ しあわせ村保健福祉センター
 - 対象者 生後10か月になるお子さんとその保護者(第2子以降の方も参加可)
 - 内容 ①後期離乳食以降の進め方・取り分け離乳食の試食 ②アレルギーについて ③持ち物 母子健康手帳、筆記用具、手拭き(水でぬらしたタオルをビニール袋に入れたもの)、お子さんのエプロンと飲み物
 - 申し込み 不要
- 詳しくは、しあわせ村健康推進課へ。

いきいき元気メニュー 体験クッキング

- いきいき元気メニューとは、エネルギー、バランス、野菜量、塩分に配慮した健康メニューです。
- 健康でおいしいメニューに挑戦してみませんか。

育児講座 完璧な親なんて いない!



子育て仲間と、子育ての状況を共有・共感し合い、子育てに関する不安や悩みを減らしてみませんか。

- とき 6月22日(金)午前10時～11時30分
 - ところ 市民活動センター
 - 対象者 1歳の子を持つ保護者
 - 内容 子育ての振り返りとワンポイントアドバイス
 - 定員 18人(応募者多数の場合は抽選)
 - 講師 Office MOTOHIRO代表・競朗子さん
 - 託児 有り
 - 申し込み 5月8日(火)から13日(日)の午前9時から午後5時までに子育て総合支援センターへ。電話でも受け付けます
- 詳しくは、申込先へ。

わくわく いっぱい! 第58回お話友の会 フェスティバル

腹話術の「あっちゃん」を始め、大型絵本やパネルシアター、ブラックパネルシアターなど盛りだくさんな内容です。ご家族そろってお楽しみください。

- とき 5月13日(日)午後2時～3時
- ところ 中央図書館
- 対象者 幼児・小学生



- とき 5月25日(金)午前9時45分～午後1時(受付は9時30分)
- ところ しあわせ村健康推進課

中央図書館だより

■むしの本展

「イモムシかいぎ」を始め、むしに関する絵本や児童書を展示します。

- とき 5月2日(水)～31日(木)

■お話友の会

- とき 5月6日(日)、12日(土)、20日(日)、26日(土)、27日(日)。時間は午後2時30分～3時
- 対象者 幼児・小学校低学年

■名作映画会

- とき 5月5日(土)・19日(土)午後2時30分～3時



- 対象者 幼児・小学生
- 題名 ◎5日:「うらしまたろ」 ◎15日:「ゆきおんな」 ◎おむすびころりん ◎19日:「長ぐつをはいたねこ」
- ひよこの会
- とき 5月18日(金)午前11時～11時20分
- 対象者 乳幼児
- 内容 読み聞かせ、わらべうた、手遊びなど

■本のリサイクル日

- とき 5月6日(日)午前9時～

あわせ村保健福祉センター ●対象者 市内在住・在勤者 ●内容 旬の野菜をたっぷり使った簡単ラクウマイいきいき元気メニューの調理実習(鶏肉のマヨネーズ炒め、ニンジンの和え物、もずくスープなど)、講話、健康応援メニューの判定 ●定員 30人(先着順・応募者多数の場合は初め

ての方を優先) ●参加料 500円程度(調理実習材料費) ●持ち物 健康診断(血液・尿検査など)の結果、筆記用具、エプロン、三角巾、手拭き ●託児 有り ●申し込み 5月18日(金)までにしあわせ村健康推進課へ。電話でも受け付けます。詳しくは、申込先へ。

まちづくり 協働推進事業

東海婚活 応援セミナー&交流会

婚活の出会いに必要なコミュニケーションを学びませんか。希望者にはメールで結婚活動の相談を行います。

- とき・内容 下の表のとおり
- ところ 市民交流プラザ
- 対象者 市及び市近隣に在住・在勤の結婚を希望する25歳から49歳までの独身者
- 定員 男女各20人(応募者多数の場合は抽選・初めの方を優先)
- 参加料 ◎男性:2千500円 ◎女性:千500円(セミナーは無料)
- 申し込み 5月1日(火)から31日(木)までに①氏名、②フリガナ、③性別、④年齢、⑤生年月日、⑥電話番号(携帯可)、⑦住所を記入して、メール(アドレス:info@hananm.co.com)でNPO法人花婿学校内「東海婚活応援セミナー」へ(電話・FAX不可、受付完了後メールを送付)

東海婚活応援セミナー&交流会

とき	内容
6月17日(日)	午後1時～2時 より良いパートナーシップを築く 男性…「プロによる婚活成功法」 女性…「ビジュアルコミュニケーション講座」
	午後2時10分～3時10分
	午後3時20分～4時20分 男性…「ビジュアルコミュニケーション講座」 女性…「プロによる婚活成功法」
	午後4時30分～5時30分 実践コミュニケーションワーク
7月8日(日)	午後1時～3時20分 40人規模の交流会(男性・女性ともに25～37歳)
	午後4時～6時20分 40人規模の交流会(男性38～49歳、女性35～49歳)

※交流会はセミナー受講者に一般参加者男女各20人を加えて、2部制で開催します

家庭園芸講座

①野菜コース

- とき 6月9日(土)午前9時30分～11時30分
- 内容 菜園における病害虫防除について学ぶ
- 講師 野菜研究者・安井恒喜さん
- 参加料 1人20円

②洋ランコース

- とき 6月16日(土)午前9時30分～11時30分
- 内容 咲かせよう洋ラン・プロの植え替えポイントについて学ぶ
- 講師 日本洋蘭農業協同組合理事・下平剛徳さん
- 参加料 1人240円

◎共通

- ところ 農業センター
 - 対象者 市内在住・在勤・在学者
 - 定員 各30人
 - 申し込み ①は6月8日(金)までに、②は6月15日(金)までに農業センターへ。
- 電話でも受け付けます。詳しくは、申込先へ。

詳しくは、花婿学校(電話050-7770-409)へ。

民踊・盆踊り講習会



●とき・ところ 左の表のとおり ●予定曲目 「福よ来い!」、はっぴいロック、踊る十二月、ダンシング・ヒーロー、東海音頭、東海小唄、

Table with 3 columns: 民踊講習会, 盆踊り講習会, とき, ところ. Includes dates like 6月13日(水) and 6月21日(木).

※民踊講習会は日本民踊研究会と共催

成年後見サポーター研修講座

●とき 6月15日から7月20日までの毎週金曜日で全6回。時間は午後1時30分〜4時 ●ところ 半田市役所 ●内容 成年後見概論、高齢者・障害者の権利侵害の状況、法定後見の申し立て手続き、財産管理と身上監護I・II、後見人の実務など ●定員 30人(先着順) ●講師 弁護士・司法書士など ●参加料 千円(資料代) ●申し込み 5月14日(月)から知多地域成年後見センター(電話0562-3912663)へ 詳しくは、申込先へ。

危険物取扱者保安講習

●とき 6月26日(火)から7月25日(水)までで全22回 ●ところ ウィルあいち(名古屋市中区) ●対象者 危険物施設で危険物の取扱作業に従事している危険物取扱者 ●申し込み 5月11日(金)

平洲小唄 ●持ち物 運動のできる服装、うちわ、体育館シューズ ●参加料 無料 ●申し込み 当日会場へ 詳しくは、教育委員会社会教育課(6階)へ。

日本福祉大学 知多半島総合研究所 歴史講座(前編)



知多北部・名古屋南部の信仰と習俗の歴史をテーマとした講座です。

●とき・内容・講師 右下の表のとおり ●ところ 文化センター ●定員 各100人(応募者多数の場合は抽選) ●参加料 無料 ●申し込み 5月11日(金)までに①郵便番号、②住所、③氏名、④年齢、⑤性別、⑥電話番号、⑦参加希望の日程を記入して、FAX(0569-20-0112)へ。

から24日(木)までに申請書(規定用紙)に必要事項を記入して、一般財団法人愛知県危険物安全協会連合会へ。規定用紙は消防本部予防課または消防署北・南出張所で配布します

母子家庭等 就業支援講習会 ●とき 6月30日から10月13日までの土曜日(8月11日を除く)。時間は午前10時〜午後3時40分 ●ところ ヒューマンアカデミー(名古屋市中村区)

介護職員初任者研修 ●とき 7月5日から11月1日までの木曜日(8月16日・9月27日を除く)。時間は午前9時30分〜午後5時30分(日程により講習時間の変更有り) ●ところ 未来ケアカレッジ名古屋駅前校

パソコン講習(初級)

●とき 6月30日から10月13日までの土曜日(8月11日を除く)。時間は午前10時〜午後3時40分 ●ところ ヒューマンアカデミー(名古屋市中村区)

日本福祉大学知多半島総合研究所歴史講座(前編)

Table with 4 columns: 回, とき, 内容, 講師. Includes dates like 6月8日(金) and 6月12日(火).

※受付は30分前から

勤労者講座 ゼロからスタート! 中国語入門講座(初級編)

●とき 6月23日・30日の土曜日で全2回。時間は午後1時30分〜3時30分 ●ところ 勤労センター ●対象者 市内在住の勤労者・市内在勤者 ●定員 10人(先着順) ●参加料 無料 ●申し込み 5月1日(火)からの午前9時30分から午後5時までに勤労センターへ。電話でも受け付けます 詳しくは、申込先へ。

手話奉仕員養成講座

●とき 5月17日から31年3月28日までの木曜日で全43回。時間は午後1時〜3時 ●ところ しあわせ村保健福祉センター ●対象者 16歳以上の方(市内在住・在勤・在学者を優先) ●定員 20人(先着順) ●受講料 3千240円(テキスト代) ●託児

◎共通

●応募資格 全日程参加できる市内在住の母子家庭の母、父子家庭の父及び寡婦 ●定員 各20人(応募者多数の場合は抽選) ●参加料 無料(交通費・教材費は自己負担) ●申し込み 5月7日(月)から28日(月)までに市役所福祉・介護保険関係窓口(1階)へ。規定用紙は申込先で配布します

詳しくは、申込先へ。



スポーツ フレンドパーク

●とき 5月26日(土) 午前10時〜正午 ●ところ 富木島小学校体育館 ●内容 ミニテニス、ドッジボールなど

農業センターだより



生産物販売 ●販売品目期間(予定) 洋ラン(デンドロビウム)、タマネギ:5月中の毎週土・日曜日。時間は午前9時〜午後5時 ●フレッシュ朝市 ●とき 5月中の毎週土曜日。時間は午前7時〜8時 いずれも販売数に限りがありますので、お早めにお越しください。

有り(年齢など要相談) ●申し込み 5月10日(木)までに東海市社会福祉協議会(電話052-689-1605)へ。電話でも受け付けます

詳しくは、教育委員会スポーツ課(6階)へ。

市P連 ミニテニス大会



●とき 6月10日(日) 午前9時30分(受付は9時) ●ところ 市民体育館 ●対象者 市内小中学校のPTAで構成されたチーム(1チーム3人まで可) ●参加料 無料 ●申し込み 5月9日(水)までに各小中学校へ 詳しくは、教育委員会スポーツ課(6階)へ。

幼児水泳教室 (月曜・火曜・水曜・木曜・金曜コース)

●とき ①月曜コース:6月11日から7月30日までの月曜日で全7回(7月2日を除く)



②火曜コース:6月5日から7月24日までの毎週火曜日で全8回 ③水曜コース:6月6日から7月25日までの毎週水曜日で全8回 ④木曜コース:6月7日から7月26日までの毎週木曜日で全8回 ⑤金曜コース:6月8日から7月27日までの毎週金曜日で全8回。時間はいずれも午後3時30分〜4時30分 ●ところ 市営温水プール ●対象者 市内在住・在園の年少〜年長児 ●定員 各50人(応募者多数の場合は抽選) ●参加料 ①:6千100円 ②〜⑤:各7千円 ●申し込み 5月1日(火)から9日(水)〔5月7日(月)を除く〕の午前10時から午後8時までに印鑑を持参して、市営温水プールへ 詳しくは、申込先へ。

スポーツクラブ東海 大会・教室のご案内

申し込み・問い合わせは、
(一社) スポーツクラブ東海事務局へ。

競技部門				
大会	とき ところ	対象者 種 目	参加料 問合先	申し込み
前期市民 ソフトテニス大会	6月3日(日) 午前8時45分～ 〔予備日:9日(土)〕	中学校卒業以上及び小学生以下の市内在住・在勤・在学・在クラブ者	スポーツクラブ東海ソフトテニス連盟登録者…500円/人、未登録者…1,000円/人、高校生…300円/人、小学生…無料	5月29日(火)まで
	加木屋運動公園 テニスコート	一般男子の部A級・B級、一般女子の部A級・B級、シニアの部(男子60歳以上、女子50歳以上、男女混合可)、ジュニアの部(小学生以下)	ソフトテニス連盟・百瀬 (電話0562-32-3633)	
市民弓道大会	6月3日(日) 午前9時30分～	市内在住・在勤・在学者	無料	5月25日(金)まで
	市民体育館	団体戦(1団体3人)、個人戦①一般の部、②高校男子の部、③高校女子の部	弓道部・深谷(勤務先) (電話052-603-5911)	
市民夏季 ソフトボール大会	6月3日から7月8日 までの日曜日	中学校卒業以上の市内在住・在勤・在学者で構成されたチーム及びスポーツクラブ東海ソフトボール協会に加盟するチーム	5,000円/チーム	5月10日(木)まで
	新宝緑地運動公園	トーナメント戦	ソフトボール協会・鈴木 (電話0562-33-0038)	
市オープン ソフトテニス大会	6月10日(日) 午前9時～ 〔予備日:16日(土)〕	中学校卒業以上の知多5市5町に在住・在勤・在学・在クラブ者で構成されたチーム	2,800円/チーム (高校生は1,000円/チーム)	6月5日(火)まで
	加木屋運動公園 テニスコート	1チーム2ペア(男女問わず)による勝ち抜き戦	ソフトテニス連盟・百瀬 (電話0562-32-3633)	
市民バスケットボール 大会 (小学生の部)	6月16日(土) 午前9時～午後5時	市内在住・在学・在クラブ者5～15人で構成されたチーム	1,000円/チーム	6月3日(日)まで
	市民体育館	小学生の部	東海市ミニバスケットボール教室・清田 (電話080-3619-1430)	
レク・インディアカ 市民交流大会	6月17日(日) 午前9時～	中学生以上の市内在住・在勤・在学者	200円/人	6月1日(金)まで
	市民体育館	混合の部	レク・インディアカ運営委員会・長屋 (電話090-9890-3779)	
市民柔道大会 (高校生・一般の部)	6月17日(日) 午前9時～	スポーツクラブ東海柔道部に登録している市内在住・在勤・在学者	無料(柔道部未登録者は登録料500円/人が必要)	6月7日(木)まで
	市民体育館	団体戦(選手3人・補欠1人)、個人戦①一般の部(無差別級・中軽量級)、②高校生の部(無差別級)	柔道部・立野 (電話090-7617-1435)	

競技部門

大会・教室名	とき	対象者 種 目	参加料	申し込み
	ところ		問合先	
市民卓球大会 (シニアリーグ 昇格戦の部)	6月17日(日) 午前9時15分～	男子60歳以上・女子55歳以上の市内在住・在勤者(スポーツクラブ東海卓球部及び東海市シニア卓球親睦会の加入が必要)	300円/人(スポーツクラブ東海未登録者は登録料500円/人・東海市シニア卓球親睦会未加入者は加入料1,000円/人が必要)	5月26日(土)まで
	市民体育館	①ダブルス戦…1部(74歳以上の部、73歳以下の部) ②シングルス戦…2～4部	卓球部・岡田 (電話052-601-7547)	
市民ビーチボール バレー大会	6月24日(日) 午前9時～	中学校卒業以上の4人以上で構成されたチーム	無料(ビーチボールバレー運営委員会未登録団体は登録料700円/人が必要)	6月5日(火)まで
	市民体育館	①一般混合の部、②一般女子勝つぞの部、③一般女子お楽しみの部	ビーチボールバレー運営委員会・藤浪 (電話090-2937-7437)	
市民卓球大会 (レディース・ 2人団体戦の部)	6月24日(日) 午前9時15分～	30歳以上の市内在住・在勤の同一クラブチームの女性で構成されたチーム(1チーム2人)	700円/チーム(スポーツクラブ東海及び東海市レディース卓球連絡協議会未登録者はそれぞれ登録料500円/人が必要)	5月18日(金)まで
	市民体育館	団体戦(単2、複1・1～5部)	卓球部・岡田 (電話052-601-7547)	
市ママさん バレーボール大会	7月1日(日) 午前9時～	市内在住・在勤の既婚または35歳以上の女性で構成されたチーム(ママさんバレーボール運営委員会の登録が必要)	無料	5月20日(日)まで
	市民体育館・横須賀小学校	ランク別リーグ戦	ママさんバレーボール運営委員会・高田 (電話090-4119-2962)	
スキューバ ダイビング 体験講習会	6月24日(日) 午前10時～午後3時30分	16歳以上の市内在住・在勤・在学者(泳げない方も可)	3,000円/人(器材レンタルなど)	6月17日(日)まで
	上野中学校プール	①器材の正しいつけ方、②スキューバセットの組み立てと装着、③水面遊泳、④潜降と浮上の技術	潜水部・深谷 (電話080-3285-5437)	

振興部門

教室名	とき	対象者 定 員	内 容	参加料	申し込み
	ところ				(先着順)
親子ふれあい スクール ～はじめてのおと もだちづくり～	5月24日から6月21日までの毎週木曜日で全5回 午前10時～11時	市内在住の未就園児とその保護者	親子での自由遊びや体操により、おともだちづくりや体力づくりをする	3,000円	5月10日(木)～24日(木)
	市民体育館	25家族			

※スポーツクラブ東海への会員登録が必要です(市内在住・在学・在勤者が対象、年額500円)。申し込みは火曜日から日曜日の午前9時から午後5時までにスポーツクラブ東海へ(電話不可)。

次ページへ続く

申し込み・問い合わせは、(一社) スポーツクラブ東海事務局へ。

スポーツクラブ東海 教室のご案内

Table with 6 columns: 教室名, とき, 対象者, 内容, 参加料, 申し込み(先着順). Rows include: 振興部門, 社交ダンススクール, レディースのびのびストレッチ, レディースリラクゼーションヨガ, レディースソフトエアロ, バランスボールスクール.

YOGA教室 ヨガと季節の養生とオイルケア



① YOGAを たのしむ火曜日

とき 6月12日から7月10日までの毎週火曜日で全5回。時間は午前10時～11時30分

② YOGAを たのしむ水曜日

とき 6月13日から7月11日までの毎週水曜日で全5回。時間は午後7時～8時30分

◎共通

◎ところ 市民体育館 ◎対象者 16歳以上の女性で市内在住・在勤・在学者 ◎内容 ヨガ・セルフケアで心身ともに健やかになる(ハーブ)

ティーは最終回のみ) ●定員 各35人(先着順) ●講師 水谷祐子さん ●参加料 各5千円 ●申し込み ①は5月8日(火)から6月5日(火)、②は5月9日(水)から6月6日(水)の午前9時30分から午後8時まで(6月4日(月)を除く)に印鑑と参加料を持参して、市民体育館へ 詳しくは、申込先へ。

知多北地区 レクリエーション・インディアアカ大会

とき 6月24日(日) 午前9時30分～(受付は9時15分～) ◎ところ 大府市民体育館 ◎対象者 中学生以上の東海市・大府市・知多市・東浦町在住・在勤・在学者で構成されたチーム(1チーム4～7人) ◎部門 ◎一般女子の部 ◎一般混合の部(コート内の男性2人以内) ●参加料 1チーム千円 ●申し込み 5月25日(金)までに教育委員会スポーツ課(6階)へ 詳しくは、申込先へ。

小学生水泳教室 (週1回コース)



とき ①月曜コース:6月11日から7月30日までの月曜日で全7回(7月2日を除く)。時間は午後5時～6時 ②土曜コース:6月2日から7月28日までの土曜日で全8回(7月21日を除く)。時間は◎Aクラス:午前10時30分～11時30分 ◎Bクラス:午前11時30分～午後零時30分 ◎ところ 市営温水プール ◎対象者 市内在住・在学の小学生 ◎定員 各50人(応募者多数の場合は抽選) ●参加料 ①6千100円 ②各7千円 ●申し込み 5月1日(火)から9日(水)〔7日(月)を除く〕の午前10時から

午後8時までに印鑑を持参して、市営温水プールへ 詳しくは、申込先へ。

小学生水泳教室 (週2回コース)

とき ◎火・木コース:6月14日から7月17日までの毎週火・木曜日で全10回 ◎水・金コース:6月15日から7月18日までの毎週水・金曜日で全10回。時間は午後4時45分～6時15分 ◎ところ 市営温水プール ◎対象者 市内在住・在学で泳力30m未満の小学生 ◎定員 各50人(1人1教室・応募者多数の場合は抽選) ●参加料 各5千円 ●申し込み 5月1日(火)から9日(水)〔7日(月)を除く〕の午前10時から午後8時までに印鑑を持参して、市営温水プールへ 詳しくは、申込先へ。

きれいに泳ごう 基礎からの教室

とき 6月25日から7月30

みんなでウォーキング

日までの月曜日(7月2日を除く)で全5回。時間は午後1時30分～3時 ◎ところ 市営温水プール ◎対象者 市内在住・在勤者 ◎定員 15人(先着順) ●参加料 4千円 ●申し込み 5月28日(月)から6月11日(月)の午前10時から午後8時までに印鑑と参加料を持参して市営温水プールへ 詳しくは申込先へ。

① JAあいち知多 健康ウォーキング

とき 5月19日(土) 午前9時30分～正午(受付は午前9時～9時30分・小雨決行) ●集合場所 元浜公園水のテラス前 ◎対象者 市内在



② 楽笑クラブ ウォーキング会

とき 5月26日(土) 午前10時～正午(受付は午前9時45分～10時・小雨決行) ●集合場所 太田川駅前イベント広場 ◎内容 太田川駅前から常蓮寺・長源寺・観福寺・弥勒寺と歴史ある古寺を巡り歩く ●参加料 無料 ●持

③ よびさまそう わたしのカラダ エネルギー消費に 効果的な歩き方

ち物 タオル・お茶など ●申し込み 不要 詳しくは、楽笑クラブ布施さん(電話080-94990-12526)へ。 ◎よびさまそう わたしのカラダ エネルギー消費に効果的な歩き方 ●集合場所 富木島診療所 ◎内容 健康運動指導士から歩き方を学び、神社やお寺、見晴らしのよいスポットに立ち寄りながら楽しくウォーキングを行う ●参加料 無料 ●持ち物 タオル・お茶など ●申し込み 不要 なお、希望者は、骨折リスク評価・骨密度測定(200円)を受けられます。 また、参加者にはプレゼントもあります。 詳しくは、日本一周の距離を歩こう会南医療生活共同組合・富木島診療所へ(052-601-8521)。

ランニング&
コーディネートセッション
教室

●とき 6月19日から7月17
日までの毎週火曜日で全5
回。時間は①かけっこクラス
：午後6時30分～7時30分
②アスリートクラス：午後7
時45分～8時45分 ●ところ
市民体育館 ●対象者 ①市
内在住・在園・在学の年長～小
学3年生 ②市内在住・在学
の小学4年生～中学2年生
●内容 すべてのスポーツに
共通する「走る」と「身体作り
(フィジカルコーディネート
セッション)を行い、さまざまな
運動をすることで自然と運動
能力と体力を身につける
●定員 各30人(先着順)
●講師 安井顕治さん ●参
加料 各5千円 ●申し込み
5月15日(火)から6月12日
(火)の午前9時30分から午後
8時まで(6月4日(月)を除
く)に印鑑と参加料を持参し
て、市民体育館へ。
詳しくは、申込先へ。



休日歯科健診

●とき 5月13日(日)午前9
時30分～11時 ●ところ し
あわせ村保健福祉センター
●対象者 市内在住者 ●内
容 歯科健診、歯科相談、歯み
がき指導、フッ化物洗口体験
(5歳以上) ●参加料 無料
詳しくは、しあわせ村健康
推進課へ。

母親教室(両親学級)

●とき・内容 右下の表のと
おり ●ところ しあわせ村
保健福祉センター ●対象者
出産予定日が9月7日(金)
～11月6日(火)の初妊婦
(6月8日(金)の母親教室は
歯科健診のため経産婦も参加
詳しくは、申込先へ。

母親教室(両親学級)

Table with 3 columns: 回数 (Return), とき (Time), 内容 (Content). Rows include dates from 6月1日 to 7月22日 and topics like 保健師・薬剤師の講話, 歯科健診指導, etc.

※時間は午後1時30分～3時45分(第3回は午前10時～午後1時・受付は15分前から)

献血会
400ml献血

●とき 6月3日(日)①午
前9時30分～正午、午後1時
30分～4時(受付) ②午前9
時30分～11時30分(受付)
●ところ ①渡内小学校 ②
加木屋南市民館 ●対象者
17歳から64歳までの男性・18
歳から64歳までの女性(男女
ともに体重50kg以上の健康な
方) ●採血方法 採血前に
は医師が検診し、無理な採血
はしません。血液の安全性確
保のため、海外旅行をした方
は、帰国後4週間以降に献血
をお願いしません。60歳から64
歳までの間で献血された方
は、69歳まで献血していただ
けます。血圧の薬を飲んでい
る方も献血可能です。
また、血液センターで血液
を検査し、後日、結果をお知
らせします。
詳しくは、しあわせ村健康
推進課へ。

呼吸ラクラク教室

呼吸器の病気に関する知
識や管理方法・日常生活のポ
イントを学び、快適な生活を
送りましょう。
詳しくは、しあわせ村健康
推進課へ。

呼吸ラクラク教室

Table with 2 columns: とき (Time), 内容 (Content). Rows include dates from 6月8日 to 7月11日 and topics like 医師講話「病気と上手につき合うために～気管支ぜん息・COPDのはなし～」, etc.

※時間は午後1時30分～3時30分



●とき・内容 左の表のとおり
●ところ しあわせ村保
健福祉センター ●対象者
18歳以上で気管支ぜん息など
慢性呼吸器疾患でお悩みの方
とご家族 ●定員 20人
(先着順) ●申し込み 5月
7日(月)から25日(金)ま
でにしあわせ村健康推進課へ
詳しくは、申込先へ。

6月のがん集団検診



●とき 6月19日(火)午前
9時～10時45分 ●ところ
しあわせ村保健福祉センター
●対象者 事業所などで検診
受診機会のない40歳以上の市
内在住者 ●検診種類 胃が
ん ●定員 100人(先着順)
●手数料 900円 ●申し込み
◎はがき・FAX・メールで

の申し込み：①受診検診名、
②受診月日・会場、③受診者
名、④住所、⑤生年月日、⑥
電話番号を記入して、FAX
(052-602-0390)
またはメール(アドレスgan
kenshin@city.tokai.lg.jp)
でしあわせ村健康推進課
へ ◎窓口での申し込み：健
康推進課または市役所市民窓
口課(1階)へ
なお、申し込みが完了した
方には、検診日の10日前頃に
受診票を送付します。
また、FAXの誤送信が見
受けられるため、受診票が届

かない場合はお問い合わせく
ださい。
詳しくは、健康推進課へ。
認知症介護者交流会
情報交換をするための交流
会です。
●とき 5月7日(月)午後
1時30分～4時 ●ところ
しあわせ村保健福祉センター
●対象者 認知症の方を介護
しているご家族 ●参加料
300円
詳しくは、認知症の人と家
族の会・愛知県支部(電話0

若年性認知症交流会

若年性認知症の人や家族の
方が情報交換する交流会です。
●とき 5月12日(土)午後1
時30分～4時 ●ところ し
あわせ村保健福祉センター
●対象者 64歳以下の若年性
認知症の人とその家族 ●定
員 50人 ●参加料 500円
詳しくは、認知症の人と家
族の会・愛知県支部(電話0
562-33-7048)へ。



市教育委員会
第5回定例会

●とき 5月24日(木)午後
1時30分 ●ところ 東海
市役所603会議室(6階)



●商工センター
6月10日(日)、7月
14日(土)、15日(日)、
11月11日(日)は、通常
休館日ですが、臨時開館
します。
詳しくは、商工セン
ター(電話0562-33
-7772)へ。
●勤労センター
害虫駆除薬剤塗布の
ため、5月19日(土)
(宿泊の方は18日(金)・
19日(土)の両日)は、
利用できません。
詳しくは、勤労セン
ター(電話0562-33
-3377)へ。

依頼会員説明会
ファミリー・サポート
センター(ファミサポ)



子育ての手助けをして欲しい人が会員登録するための説明会を開催します(要予約)。
●とき 5月16日(水)午前9時～11時 ●ところ 市民活動センター ●対象者 市内在住・在勤・在学で0歳から小学6年生までのお子さんを養育している方 ●申し込み ファミサポ(電話・FAX共通 0562-8516556)へ
なお、説明会の日時は相談に応じますので、ファミサポにお問い合わせください。
また、子育ての手助けをしたい方の講習会は6月に予定しています。
詳しくは、申込先へ。

まちづくり
協働推進事業
地域ねご活動説明会



飼い主のいない猫を増やさないための活動に関する説明会を開催します。
困っている方や、関心のある方は、ぜひ、ご参加ください。
●とき 5月31日(木)午後6時～ ●ところ 渡内公民館
詳しくは、市役所生活環境課(5階)へ。

危険物取扱者試験

●とき・ところ ◎第2回:
6月10日(日)・愛知大学豊橋キャンパス(豊橋市) ◎第3回:
6月17日(日)・名古屋工学院専門学校(名古屋市中熱田区) ●種類 全種類 ●申し込み 5月8日(火)から

17日(木)までに受験願書(規定用紙)に必要事項を記入して、一般財団法人消防試験研究センター愛知県支部へ。規定用紙は消防本部予防課または消防署北・南出張所で配布します

なお、5月5日(土)午前9時から14日(月)の午後5時までは、申込先ホームページから電子申請も可能です。
詳しくは、申込先または予防課へ。

縦覧します
知多都市計画の
決定・変更

4月1日付けで、知多都市計画を決定・変更したため、関係図書を縦覧します。

① 知多都市計画
地区計画の決定

●対象地区 ◎加木屋北部:加木屋町裾・内堀・腹太・石田・白拍子・樋・木之下・畑尻・六反田・夕霞松・辻ヶ花・内畑・唐畑の各一部及び富木島町南広の一部 ◎南加木屋駅北:

加木屋町栗見坂・平子・三ツ池の各一部 ●縦覧場所 市役所都市計画課(4階)

② 知多都市計画
用途地域の変更

●対象地域 ◎加木屋北部地区:加木屋町裾・内堀・腹太・石田・白拍子・樋・木之下・畑尻・六反田・夕霞松・辻ヶ花・内畑・唐畑の各一部及び富木島町南広の一部 ◎南加木屋駅北地区:加木屋町栗見坂・平子・三ツ池の各一部 ●縦覧場所 都市計画課(4階)

③ 知多都市計画
地区計画の変更

●対象地区 ◎中新田地区:東海町六丁目・七丁目の各一部 ◎新宝町地区:新宝町の一部 ◎荒尾第二:荒尾町山王・山王前の各全部大勝・二本木・大城・仏供田・御幣土・神田・西屋敷・亀の各一部 ◎中ノ池:中ノ池六丁目の一部 ◎杜山:加木屋町杜山の一部 ◎名和南部西:名和町日向根の一部 ●縦覧場所 都市計画課(4階)
詳しくは、縦覧先へ。

募集します

クラインガルテン
(一般貸出農園)
利用者



●貸出期間 5月1日(火)～31日(日)更新は2回まで ●募集区画 9区画(先着順:1世帯1区画) ●対象者 市内在住・在勤者 ●使用料 2万円(年額・年度途中のため貸出日より月割計算) ●申し込み 5月1日(火)から申込書(規定用紙)に必要事項を記入して、クラインガルテン管理棟(電話052-601-9909)へ。規定用紙は申込先で配布します
詳しくは、申込先へ。

クラインガルテン
みかんの木の里親



●対象者 市内在住・在勤者 ●内容 みかんの木の手入れ作業やみかん狩りにおける果実購入時の優先権 ●定員 10人(1世帯につき1本・応募者多数の場合は抽選) ●料金 無料(果実は時価で購入) ●申し込み 5月1日(火)から15日(火)までに申込書(規定用紙)に必要事項を記入してクラインガルテン管理棟(電話052-601-9909)へ。規定用紙は申込先で配布します
詳しくは、申込先へ。

市民窓口課
臨時職員

●採用予定期間 5月15日(火)～9月末(更新の可能性有り) ●採用予定人数 1

人 ●応募資格 窓口応対及びパソコンの基本操作ができる方 ●仕事内容 市民窓口課業務全般 ●勤務時間 月～金曜日(祝日・年末年始を除く)の午前8時30分から午後5時(休憩1時間) ●賃金 880円(時給)〔社会保険・雇用保険に加入の必要有り〕

●試験方法 面接 ●試験日 5月10日(木)午後3時 ●申し込み 5月9日(水)まで(土・日曜日、祝日を除く)に東海市臨時職員採用試験申込書(規定用紙)に必要事項を記入して、市役所市民窓口課(1階)へ。規定用紙は申込先で配布します
詳しくは、申込先へ。

児童館児童厚生員

●勤務場所(予定) ◎火・日曜日:公家児童館 ◎土・日曜日:祝日:緑陽児童館

●採用予定日 6月1日(金) ●採用予定人数 各1人 ●応募資格 教員免許または保育士資格のある方、高校卒業程度で児童福祉業務に2年以上従事した方 ●仕事内容

児童館の管理運営事務、児童への遊びなどの指導など

●勤務時間 ①1日勤務:午前9時～午後6時 ②午後勤務:午後2時～6時(冬期間は午後5時まで・勤務日はほかの厚生員との交替勤務で調整可能) ●賃金 ①8千100円 ②4千500円(いずれも日給) ●試験日 5月25日(金)午前10時 ●試験方法 小論文・個人面接 ●申し込み 5月23日(水)までに履歴書(規定用紙)に必要事項を記入し資格証明書を添えて、市役所女性子ども課(6階)へ。規定用紙は申込先で配布します
詳しくは、申込先へ。

公立西知多総合病院
正規職員

●職種 ①事務職 ②事務職(障害者) ③事務幹部職(任期付) ●採用予定日 平成31年4月1日(月)〔②は早期採用可能〕 ●採用予定人数 ①3人 ②2人(定員に達した時点で受付終了) ③若干名 ●受験資格 ①昭和34年



4月2日以降に生まれた方で、大学・短期大学などを卒業、または31年3月31日まで卒業見込みの方 ②障害のある方で、次のすべてに該当する方 ◎昭和34年4月2日以降に生まれた方で、高校以上を卒業、または31年3月31日までに卒業見込みの方 ◎身体障害者手帳を持つ方 ◎活字印刷文による試験と口頭試験による面接に対応ができ、自力通勤、介助者なしで勤務が可能な方 ③昭和38年4月2日以降に生まれた方で、病院または民間企業での正規職員または正社員の勤務が次に該当する方 ◎20床以上の病院または民間企業や法人で、経営など管理部門での経験が課長級以上として3年以上ある方または係長級以上として5年以上ある方 ●試験日 ①8月4日(土) ②③ 申込受付後に指定 ●試験会

場 公立西知多総合病院

●試験内容 ①②一般教養試験、小論文、面接、適性検査 ③面接、適性検査 ●提出書類 ①②試験申込書(規定用紙)、学校の卒業証書の写し(卒業見込みの方は、学校の卒業見込み証明書・成績証明書)、職務経歴書(規定用紙・職務経歴がある方のみ)、身体障害者手帳の写し(障害者の方のみ) ③試験申込書(規定用紙)、最終学校卒業証明書または卒業証書の写し、小論文〔規定用紙・800字以内(テーマ:あなたが当院に貢献できること)〕、職務経歴書(規定用紙) ●申し込み 6月29日(金)〔②③は随時受付〕までに提出書類を直接持参するか(土・日曜日、祝日を除く)、郵送(〒477-8522 中ノ池3-1-1)で公立西知多総合病院管理課へ
なお、規定用紙などは申込先で配布するほか病院ホームページからもダウンロードして使用できます。
詳しくは、申込先へ。

各種相談のご案内

※すべて先着順です

相談	とき	ところ	申し込み	
			申込・問合先	
弁護士による法律相談	①5月18日(金) ②6月1日(金) 午後1時30分～4時30分	市役所市民相談室(1階)	①5月8日(火)～ 定員:14人 ②5月22日(火)～ 定員:7人	市役所市民窓口課(1階)(電話予約可)
よろず相談	5月11日(金)・25日(金) 午後1時～4時(受付:3時30分まで)	市役所市民相談室(1階)	当日会場へ	市役所市民窓口課(1階)
年金相談	5月22日(火) 午前9時45分～正午、 午後1時～3時15分	市役所 302 会議室(3階)	5月7日(月)～21日(月)	市役所国保課(1階)
消費生活相談	月～木曜日(祝日を除く) 午前10時～正午、午後1時～4時 (受付:3時30分まで)	市役所消費生活センター(1階)	当日会場へ(予約優先・電話相談も可能)	消費生活センター
労働相談 職業相談	月～金曜日(祝日を除く) 午前9時～正午、午後1時～5時	市役所職業相談室(1階)	当日会場へ	市役所商工労政課(5階)
多重債務・相続登記相談	5月10日(木) 午後1時～3時	市役所市民相談室(1階)	申込先へ 定員:6人	市役所商工労政課(5階)
内職相談	木曜日(祝日を除く) 午前10時～正午、午後1時～3時	市役所市民相談室(1階)	当日会場へまたは電話相談も可能 (内職をあっせんする場合は会場へ)	市役所商工労政課(5階)
若者就職相談	5月11日(金) 午前10時～正午	勤労センター	申込先へ	ちた地域若者サポートステーション (電話0569-89-7947)
住宅リフォーム相談会	5月19日(土) 午後1時～4時	東海商工会議所(商工センター内)	当日会場へ	東海商工会議所 (電話0562-33-2811)
創業相談	5月24日(木) 午前10時～正午、午後1時～4時	商工センター	申込先へ	東海商工会議所 (電話0562-33-2811)
フェミニスト カウンセラーによる 女性のための 悩みごと相談 (夫婦間や子育て・DVなど)	①5月8日(火) ②5月22日(火) 午前10時～午後4時10分	①女性・子ども課 相談室 ②市役所市民相談室(1階)	①5月1日(火)～ ②5月15日(火)～	fコール(直通電話052-604-9191)
教育相談 (就学・いじめなど)	月～金曜日(祝日を除く) 午前9時～午後4時	教育委員会 学校教育課(6階)	不要	学校教育課
家庭児童相談 (虐待・いじめなど)	月～金曜日(祝日を除く) 午前9時～午後5時	市役所 家庭児童相談室(6階)	不要	家庭児童相談室 (直通電話052-689-1080)
子育て電話相談	毎週火～日曜日 午前9時～午後5時	子育て総合 支援センター	相談専用電話 (電話0562-85-6668)	
薬なんでも相談 (薬の効果的な使い方など)	5月13日(日) 午前9時30分～午後零時30分	しあわせ村 健康ふれあい 交流館	当日会場へ	東海市薬剤師会 (電話080-2640-2564)
介護サービス 利用に関する 法律相談	6月6日(水) 午後1時30分～4時30分	大府市役所	5月8日(火)～21日(月) 午前8時30分～午後5時 (土・日曜日を除く) 定員:6人	知多北部広域連合
認知症電話相談	月～金曜日(祝日を除く) 午前10時～午後4時			認知症の人と家族の会 (相談専用電話0562-31-1911)
認知症介護 面接相談(面談)	土・日曜日(6日・祝日を除く) 午前10時30分～午後3時	ケアラズカフェ 日向家 (観光物産プラザ内)	予約優先	認知症の人と家族の会 (電話0562-33-7048)

5月の児童館

■つどいの広場

地域の子育て仲間と一緒に遊んで楽しいひとときを過ごしませんか。児童厚生員が仲間に入って遊んだり、子育ての悩みについて相談に応じたりします。※印の児童館では、女性・子ども課保育士による相談も予定しています。

●とき・ところ ◎5月11日(金) ※緑陽、名和東、姫島児童館 ◎15日(火) ※加木屋南児童館 ◎16日(水) ※加木屋児童館 ◎17日(木) ※公家児童館 ◎18日(金) ※名和、※泉、富木島児童館 ◎22日(火) ※三ツ池児童館 ◎24日(木) ※平洲児童館 ◎25日(金) ※明倫、大田児童館 ◎29日(火) ※養父児童館。時間は午前10時～11時30分 ●申し込み 不要

なお、駐車場がありません。車でのお越しはご遠慮ください。詳しくは、各児童館または市役所女性・子ども課(6階)へ。

■行事のご案内

「母の日」に関連した行事や遊びをたくさん用意して皆さんを待っています。お友だちを誘って、気軽に遊びに来てください。

児童館名	とき	内容
緑陽	12日(土) 午後2時～3時30分	母の日のプレゼント作り(マスクケース、カーネーション) 対象者:小学生 定員:40人(先着順)
名和	12日(土) 午後2時30分～4時	母の日のプレゼント作り(アレンジフラワー、カード) 対象者:小学生 定員:30人(先着順)
名和東	11日(金)～13日(日) 午後3時30分～5時	母の日のプレゼント作り(タオルのカップケーキ、カード)
泉	13日(日) 午前10時～11時30分	サンクスフェスタ(ペーパーフラワー、カード) 対象者:小学生 定員:20人(先着順) 申し込み:3日(木)～
平洲	19日(土) 午後2時～3時30分	お楽しみ会(腹話術、避難訓練) 対象者:1歳半～ 定員:100人(先着順) 申し込み:2日(水)午後3時30分～、3日(木)・4日(金)午前10時～
明倫	8日(火)～12日(土) 午後3時30分～5時	母の日のプレゼント作り(アレンジフラワー、カード) 対象者:小学生
富木島	12日(土) 午前9時15分～11時30分	母の日のプレゼント作り(アレンジフラワー) 対象者:小学生 定員:80人(先着順) 申し込み:2日(水)～
姫島	12日(土) 午後3時30分～5時	ありがとうデーNo.1(母の日のプレゼント作り)
大田	13日(日) 午前10時～11時30分	母の日のプレゼント作り(粘土のマスク) 定員:20人(先着順) 申し込み:2日(水)～11日(金)
公家	13日(日) 午前10時～正午	母の日のプレゼント作り(小物、カード) 対象者:小学生 定員:30人(先着順) 申し込み:2日(水)～
養父	11日(金)～13日(日) 午後3時30分～4時30分	母の日のプレゼント作り(ハートの小物) 対象者:小学生 定員:30人(先着順・各日10人) 申し込み:2日(水)～
加木屋	10日(木)～12日(土) 午後3時30分～4時30分	母の日のプレゼント作り(ビーズのプレスレット) 対象者:小学生
三ツ池	12日(土) 午前10時～11時30分	母の日のプレゼント作り(巾着袋) 対象者:小学生(父親同伴可) 定員:25人(先着順)
加木屋南	12日(土) 午後3時～4時	母の日のプレゼント作り(クラフトテープのかご、カード) 対象者:小学生 定員:30人(先着順) 申し込み:2日(水)～11日(金)

東海市川柳大会

●とき 6月16日(土) 午前10時～
●ところ 文化センター
●課題 「夢」「波」「ドラマ」「歳月」を各題共に1人各2句(読み込み可・当日持参) ●参加料 千円(当日徴収)

なお、市内在住・在勤者で、欠席投句を希望される場合は、6月10日(日)・当日消印有効)までに、参加料・課題を東海市文化協会(文化セン

ター内・〒477-0036 横須賀町狐塚11番地)へ。詳しくは、申込先(電話0562-33-8530)へ。

知多地区勤労者福祉サービスセンター(わーくりに知多)臨時職員

●採用予定期間 7月1日(日)～31年3月31日(日) (更新の可能性有り) ●採用予定人数 1人 ●応募資格 高校卒業程度の学歴を有する

方でパソコン(ワード・エクセル)の操作ができる方
●仕事内容 イベントなどの申込受付・管理、ホームページの入力管理、会報の編集補助、会報発送作業など ●勤務時間 月～金曜日(祝日及び年末年始を除く)。時間は午前9時～午後3時30分 ●勤務場所 わーくりに知多事務局 ●賃金 880円(時給)

●申し込み 5月15日(火)まで(土・日曜日、祝日を除く)に申込書(規定用紙)に必要事項

お礼

を記入して、わーくりに知多事務局勤務センター内・電話0562-33-7401へ規定用紙は申込先で配布します。詳しくは、申込先へ。

次の方から寄付をいただきました。厚くお礼申し上げます。●水野鈴江さんから郷土資料館へ「阿知波要三伝記」1冊 ●公益財団法人愛知県サッ



カー協会名古屋地区4種委員会から新宝緑地運動公園へ少年サッカー用の置き型ゴール1対
●明るい社会づくり運動知多地区推進協議会東海地域から加家緑道へカワツザクラ1本、ヒラドツジ70本

● 5月1日～31日

日	月	火	水	木	金	土
		5/1 「連休中の主な公共施設の業務案内」(広報とうかい4月15日号4ページ)をご覧ください。	2	3 憲法記念日 資源の分別収集 6:30～正午 替地公園、メルヘンの森、社宮司公園、三ツ池小プール	4 みどりの日	5 こどもの日
6	7 ◆市民体育館休館日	8	9	10 資源の分別収集 6:30～正午 平地公園、農業センター、加木屋南公園	11	12 
13 	14	15	16	17 資源の分別収集 6:30～正午 しあわせ村北駐車場、富木島公民館、文化センター	18	19
20 家庭の日	21 花しょうぶまつり (6月10日まで)	22	23	24 資源の分別収集 6:30～正午 脇ノ田公園、大田町公民館、加木屋市民館	25 リサイクルフェア 2018 (27日まで)	26 
27 第48回 市消防団操法大会	28	29 平洲祭 	30	31 		

スポーツ指導員がいる日	バドミントン	卓球	ソフトテニス	硬式テニス	弓道
	午前9時～正午	午後1時～4時	①午前9時～正午 ②午後6時～9時	①午前9時～正午 ②午後7時～10時	①午前9時～正午 ②午後6時～9時

※カレンダーにスポーツ指導員がいる日をマークで記載しています。マークの後の①、②の数字は指導員がいる時間帯です。
※市民体育館の個人利用については、体育館のホームページをご覧ください。

CATV

知多メディアネットワーク

地上波デジタル
12ch

ハロー! とうかい

東海市

■5月14日まで
平洲と大仏を訪ねる花の道
～新しい連絡橋が完成～

【番組紹介】

季節の花を楽しむことができる東海市の公園を巡りませんか。

今回は、新しく連絡橋が完成した平洲と大仏を訪ねる花の道を紹介します。



■5月31日まで
見て・聞いて・ふれあって
姉妹都市交流 (再放送・予定)

【番組紹介】

本市は、市民の皆さんと共に、国内外の5つの姉妹都市と心温まる交流を重ねてきました。

今回は、各姉妹都市との交流の軌跡などを紹介します。



「ハロー! とうかい」は、市役所と市民の皆さんを結ぶ情報番組です。過去の番組一覧は市のホームページに掲載しているほか、DVDを市役所情報課(3階)でお貸しします。最新の2回分は中央図書館でもお貸ししています。詳しくは、情報課へ。

放送時間	8:30～8:45
	14:30～14:45
	20:30～20:45

大府市

■5月14日まで
参加してみませんか アダプトプログラム(再放送)
■5月31日まで
子育て環境を充実～お母さん1人ががんばりやすいで～(再放送)

放送時間	8:45～9:00
	14:45～15:00
	20:45～21:00

知多市

■5月14日まで
ちょうどいまち知多でたのしく仕事をしませんか?
■5月31日まで
楽しくおトクに健康づくり～知多市わくわくマイルージ～(再放送)

放送時間	9:00～9:15
	15:00～15:15
	21:00～21:15

東浦町

■あったかいまち
ひがしうら

放送時間	9:15～9:20
	15:15～15:20
	21:15～21:20

主な公共施設などの電話番号

◆の施設は、月曜日休み
(しあわせ村は健康ふれあい交流館だけ)
★の施設は、第3月曜日のみ休み

市役所	052-603-2211	◆青少年センター	0562-32-5400
市役所FAX番号	0562-33-1111	市民体育館	0562-32-2311
◆しあわせ村	052-689-1600	市営温水プール	052-601-1136
高齢者支援ネットワークセンター	052-602-0874	◆上野公民館	052-603-0304
◆文化センター	0562-33-2266	◆平洲記念館・郷土資料館	052-604-4141
パスポートセンター	0562-51-3334	勤労センター	0562-33-3377
知多北部広域連合	052-689-2262	商工センター	0562-33-7772
高齢者相談支援センター (地域包括支援センター)	052-689-1606 分室0562-31-3312	◆農業センター	052-601-8731
◆子育て総合支援センター	0562-85-6177	清掃センター	052-601-2053
◆結婚応援センター	0562-85-6181	消防本部(署)	0562-36-0119
市民活動センター	0562-32-3400	東海警察署	0562-33-0110
北部子育て支援センター	052-603-2888	公立西知多総合病院	0562-33-5500
南部子育て支援センター	0562-35-1011	観光物産プラザ	0562-77-2233
★芸術劇場	0562-38-7030	急患の場合	052-263-1133 0562-33-1133
◆中央図書館	052-601-5335	救急医療情報センター(常時)	
		在宅当番医テレホンサービス (休日・夜間だけ)	0562-32-2550

●聴覚障害のある方のため、市役所では毎週月～金曜日の午前9時から午後5時まで(正午から1時を除く)手話通訳者を配置しています。市役所での手続きやお問い合わせなどのときにご利用ください。