

広報とうかい

平成30年
2018年
6/1
No.1131



初夏の訪れを一足早く告げる花 ～大池公園 花しょうぶ園～

主な内容

- 29年度市の財政状況・・・2～4
- 大人の風しん・高齢者肺炎球菌補助・・・10～11
- 子どものオーケストラサポーター募集・・・6
- みんなのひろば・・・16～17
- 花火大会への協賛のお願い・・・6
- お知らせコーナー・・・19～33

発行 ■東海市役所(〒476-8601 愛知県東海市中央町二丁目1番地) 毎月1日・15日 編集 ■情報課

市制50周年記念 東海市タイムトラベル

平成31年に市制50周年を迎える東海市。「東海市タイムトラベル」は、東海市誕生から50年間のまちの歴史や、市制50周年記念事業などを紹介していきます。詳しくは、市役所企画政策課(3階)へ。



▲緑陽小へ移る児童と見送る名和小児童



▲建設中の船島小を眺める児童

第3話「人口急増と子どもたち」

東海市(旧上野・横須賀町)では、昭和36年の愛知用水通水を契機とした臨海部への企業進出に伴い、著しい人口増加とまちの変容を示してきました。

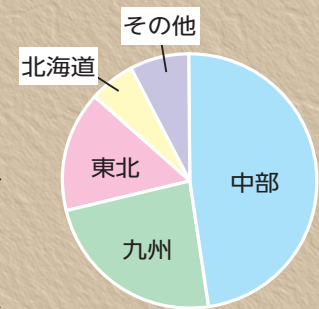
臨海部の工場が操業された昭和39年には、平洲小学校の年間転入生が350人に達するなど、市全体の児童・生徒数が急増したことにより、多くの学校が新設され、合併前は2中学校5小学校だったのが、昭和59年には現在の6中学校12小学校となりました。

転入生の出身地は、北は北海道から南は九州まで全国さまざまであったことから、学校内では色々な方言や習慣が入り交じっていたようです。富木島小学校のことを紹介した当時の新聞記事では、「東北弁を話す児童を先生が見て、東北から来たのだと思っていたら、実は九州出身だった」「共通の言葉として“富木島弁”とでもいうような独自の言葉が使われている」と伝えており、子どもの順応性や連帯感など、まちの急激な変容の中、子どもたちから学ぶことも多かったようです。

知ってそうで知らない?東海市あるある ③「日本一の引っ越しのまち!」

昭和43年の上野中学校生徒の出身地調査をみると、全体のほぼ半数が中部地方以外出身者であることが分かります。

昭和40年代前半における東海市の年間人口増加率は10%を越えており、当時の新聞記事では「日本一の引っ越し」と紹介されるなど、東海市の人口増加のすさまじさがうかがえます。



▲昭和43年11月当時の上野中学校生徒の出身地

世帯と人口

5月1日現在 登録人口	114,849人
人口	(前月比 +338人)
男	60,136人
	(前月比 +279人)
女	54,713人
	(前月比 +59人)
世帯数	50,394世帯
(寮は1人1世帯)	
	(前月比 +403世帯)

長雨の季節が近づいてきました。表紙の「花しょうぶ」は、梅雨の時期に咲く代表的な花の一つとされています。江戸時代から普及し品種改良が加えられ、現在では5千種類以上の品種を楽しむことができます。

大池公園の花しょうぶ園には、江戸系・肥後系・伊勢系など128種類、8千株の花が植えられていて、白や紫・紅紫など色とりどりの花を咲かせています。

今回の表紙は、夏を感じさせるような暑い日差しの中、撮影を行いました。空へ向かってまっすぐに伸びる茎とその先に咲く大きく華やかな花に、花しょうぶの花言葉にある「優雅・「心意気」を感じることができました。

大池公園では、6月10日(日)まで花しょうぶまつりを開催しています。雨の日には外出するのが億劫になりがちですが、雨に濡れた花しょうぶの姿は、晴れの日は違った美しさがあります。

ぜひ、「家族でおでかけください」。

編集雑記

公表します

29年度市の財政状況

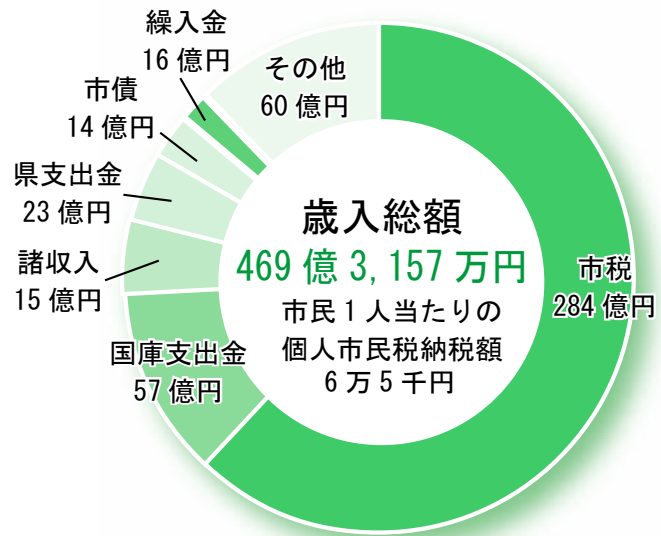
市では、皆さんに納めていただいた貴重な税金がどのように使われているのか知っていただくため、毎年2回、財政状況を公表しています。詳しくは、市役所財政課（2階）へ。

一般会計の状況

一般会計とは、特別会計以外の経費を処理する会計で、市の中心となる会計です。

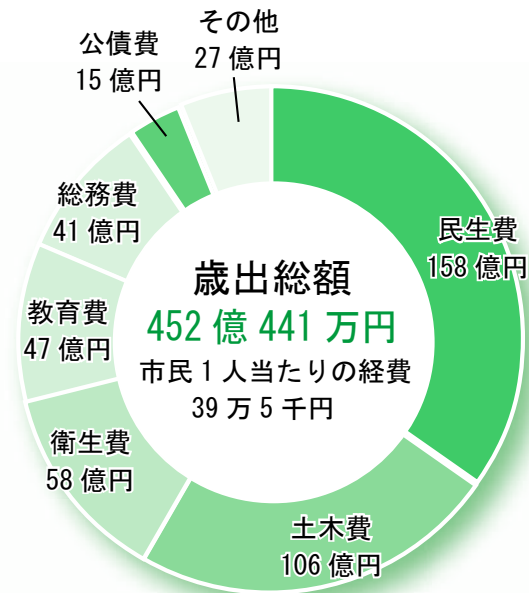
歳入

歳入は、市民税、固定資産税など皆さんに納めていただいた市税が全体の約6割を占めています。また、将来にわたって皆さんが利用する道路や公園、学校などを整備するために借りたお金（市債）は、14億円となっています。その他には、地方消費税交付金、繰越金、使用料、負担金、地方譲与税などがあります。



歳出

歳出は、高齢者や身体に障害のある方などの支援に使った民生費が全体の約4割、道路や公園などの建設や維持管理に使った土木費が全体の約2割を占めています。また、公債費は15億円となっています。その他には、消防費、諸支出金、商工費、農林水産業費、議会費、労働費などがあります。



特別会計の状況

特別会計とは、ある特定の収入でその事業を運営していくための会計です。

◆国民健康保険事業

予算の執行状況

予算現額	112億1,334万円
歳入決算見込額	111億2,195万円
歳出決算見込額	107億2,530万円
うち医療費	79億7,252万円

事業の状況

一般被保険者	2万1,368人
退職被保険者	168人
計	2万1,536人

◆後期高齢者医療事業

予算の執行状況

予算現額	13億7,271万円
歳入決算見込額	13億7,297万円
歳出決算見込額	13億6,850万円

事業の状況

対象者	1万2,518人
-----	----------

◆太田川駅周辺土地区画整理事業

予算の執行状況

予算現額	14億8,424万円
歳入決算見込額	14億1,160万円
歳出決算見込額	12億5,674万円

事業の状況

施行面積	64.3 ha	
進捗状況	事業進捗率	96.3%
	建物移転完了率	98.5%

◆下水道事業

予算の執行状況

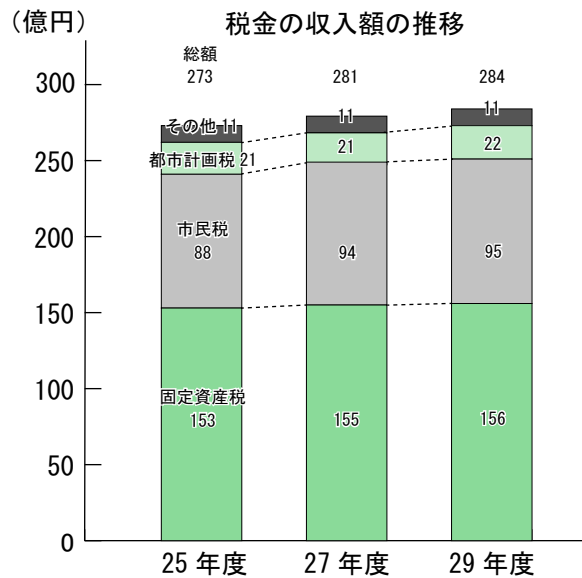
予算現額	66億6,782万円
歳入決算見込額	53億4,292万円
歳出決算見込額	52億8,859万円

事業の状況

処理区域内人口	8万9,783人
普及率	78.4%
水洗化人口	8万4,910人
水洗化率	94.6%

◎税金の状況は…

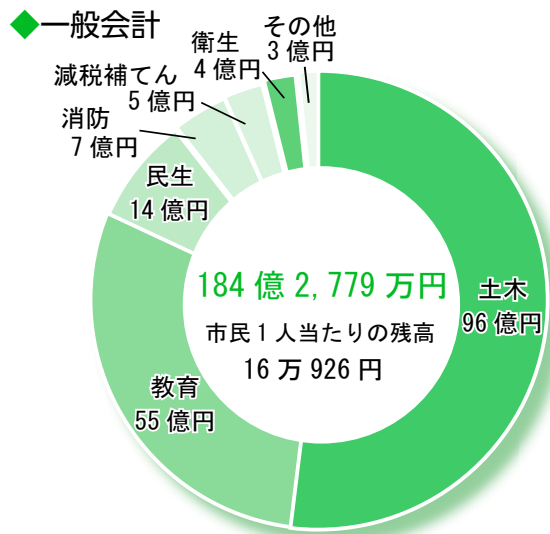
税金のうち、約6割を土地や建物などに対する固定資産税が、約3割を個人や法人の所得に対する市民税が占めています。



◎市の借金(市債)の残高は…

道路や公園など生活基盤となる施設を整備する際は、短期間で多額のお金が必要となります。

そのため、国などからお金を借りて計画的な財政運営を行なっています(29年度末見込み)。



◆特別会計・企業会計

特別会計	256億3,344万円
太田川駅周辺土地区画整理事業	50億6,050万円
下水道事業	205億7,294万円
企業会計	6億3,212万円
水道事業	6億3,212万円

◆一般会計・特別会計・企業会計の市債合計

合計	446億9,335万円
-----------	--------------------

■用語解説

- 国庫支出金・県支出金…特定の市の事業を行うために国・県から交付されたお金
- 諸収入…預金利子や貸付金の償還金、雑入などほかの項目に当てはまらないお金
- 市債…道路や公園、学校などを整備するために借りたお金
- 繰入金…積み立てした基金から収入として繰り入れるお金
- 民生費…子どもや高齢者、身体に障害のある方などの支援のために使われたお金
- 土木費…道路や河川、公園など土木施設の整備や維持管理に使われたお金
- 衛生費…赤ちゃんや高齢者などの健康診断や環境美化、ごみ処理などのために使われたお金
- 教育費…小中学校や生涯学習、スポーツ振興などのために使われたお金
- 総務費…市の全般的な運営管理や交通安全・防犯対策、市民活動の推進などのために使われたお金
- 公債費…国などから借りたお金の返済に使われたお金

公表します 29年度の住民基本台帳の閲覧状況

住民基本台帳の閲覧制度は、平成18年11月1日の住民基本台帳法の改正により、年1回以上、閲覧状況の公表が義務付けられました。住民基本台帳法第11条第3項及び第11条の2第12項の規定により、29年度の閲覧の状況を公表します。

詳しくは、市役所市民窓口課（1階）へ。

■国または地方公共団体の機関の請求による閲覧…1件

申出者の氏名	利用目的の概要	閲覧年月日	閲覧の区域/対象者	人数
防衛省自衛隊愛知地方協力本部	「自衛官等の募集に伴う広報」の対象者抽出のため	29年5月9日・12日	市内全域/平成11年4月2日から12年4月1日生まれまでの男子	580人

■個人または法人の申出による閲覧…18件

申出者の氏名	利用目的の概要	閲覧年月日	閲覧の区域/対象者	人数
一般社団法人中央調査社 会長 大室真生	「2017年6月全国放送サービス接触動向調査」の対象者抽出のため	29年4月18日	大田町/満7歳以上(平成22年12月末日生まれまで)の日本国籍を有する者	12人
一般社団法人新情報センター 事務局長 平谷伸次	「娯楽と生活習慣に関する調査」の対象者抽出のため	29年4月25日	名和町/20歳以上75歳未満(昭和17年5月1日～平成9年4月30日に出生)の日本国籍を有する者	33人
一般社団法人中央調査社 会長 大室真生	「テレビ視聴に関する調査」の対象者抽出のため	29年5月31日	中央町/満16歳以上(平成13年6月末日生まれまで)の日本国籍を有する者	14人
一般社団法人新情報センター 事務局長 平谷伸次	「家計消費状況調査」の対象者抽出のため	29年6月14日	加木屋町/16歳以上(平成13年4月1日以前に生まれた者)	100人
一般社団法人中央調査社 会長 大室真生	「2017年新聞及びウェブ利用に関する総合調査」の対象者抽出のため	29年7月5日	名和町/満15歳以上(平成14年8月末日生まれまで)の日本国籍を有する者	23人
一般社団法人中央調査社 会長 大室真生	「障害者に関する世論調査」の対象者抽出のため	29年7月20日	加木屋町/満18歳以上(平成11年7月末日生まれまで)の日本国籍を有する者	14人
(株)東京商工リサーチ 名古屋支社長 神林浩司	「人権に関する県民意識調査」の対象者抽出のため	29年8月28日	市内全域/満20歳以上の者	40人
(株)日本リサーチセンター 代表取締役社長 鈴木稲博	「11月全国個人視聴率調査」の対象者抽出のため	29年9月28日	富木島町/7歳以上(平成22年12月31日生まれまで)	12人
一般社団法人新情報センター 事務局長 平谷伸次	「人権擁護に関する世論調査」の対象者抽出のため	29年9月28日	高横須賀町/満18歳以上(平成11年9月30日以前に生まれた者)の日本国籍を有する者	16人
一般社団法人新情報センター 事務局長 平谷伸次	「家計消費状況調査」の対象者抽出のため	29年10月2日	中央町・大田町/16歳以上(平成13年4月1日以前に生まれた者)	100人
一般社団法人中央調査社 会長 大室真生	「暮らしのなかの困りごとに関する全国調査」の対象者抽出のため	29年10月24日	名和町/満20歳以上(平成9年10月末日生まれまで)の日本国籍を有する者	24人
一般社団法人中央調査社 会長 大室真生	「防災に関する世論調査」の対象者抽出のため	29年11月2日	加木屋町/満18歳以上(平成11年10月末日生まれまで)の日本国籍を有する者	14人
(株)インターリサーチ 代表取締役社長 井上孝志	「家庭部門のCO2排出実態統計調査」の対象者抽出のため	29年11月9日	養父町/昭和3年4月2日から平成10年4月1日生まれまでの者	60人
一般社団法人中央調査社 会長 大室真生	「テレビ視聴に関する調査」の対象者抽出のため	29年11月29日	養父町/満16歳以上(平成13年12月末日生まれまで)の日本国籍を有する者	28人
(株)ビデオリサーチ 代表取締役社長 加藤 譲	「全国たばこ喫煙者率調査」の対象者抽出のため	30年1月10日	加木屋町/昭和3年5月1日から平成10年4月30日生まれの者	20人
一般社団法人中央調査社 会長 大室真生	「飲酒と生活習慣に関する調査」の対象者抽出のため	30年1月19日	高横須賀町/満20歳以上(平成10年1月末日生まれまで)の日本国籍を有する者	26人
(株)日本リサーチセンター 代表取締役社長 鈴木稲博	「生活意識に関するアンケート調査」の対象者抽出のため	30年2月7日	富木島町/20歳以上(平成10年4月30日生まれまで)の者	15人
一般社団法人新情報センター 事務局長 平谷伸次	「家計消費状況調査」の対象者抽出のため	30年2月13日	名和町/16歳以上(平成14年4月1日以前に生まれた者)	50人

市議会だより



第2回東海市議会定例会は、6月12日(火)から26日(火)までの15日間の会期で開かれ、「平成30年度東海市一般会計補正予算(第1号)」などの議案が上程される予定です。

本会議の日程は、次のとおりです。

6月12日…議案上程・説明

13日…一般質問

14日…一般質問

15日…議案質疑・委員会付託

26日…委員長報告、質疑、討論、採決

本会議は、いずれも午前9時30分から議会議場(2階)で開かれます。本会議を傍聴される方は、当日受付で、住所・氏名を記入し、傍聴券の交付を受けてください。定員は、一般傍聴席60人、車椅子用傍聴席2人です。

なお、車椅子で傍聴される場合は、議会事務局までご連絡ください。

4月中に行われた主な会議など

17日～18日…新議員研修会＝議会運営及び市の所管事務について概要説明

20日…議会運営委員会＝議会運営委員会申し合わせ事項などについての協議

24日…新議員公共施設視察＝市内の主な施設の概要説明及び視察

◆水道事業

29年度水の使用状況

市全体の使用水量	使用戸数	1戸当たりの年間使用水量
1,204万1,142 m ³	5万736戸	237 m ³

29年度予算の執行状況(30年3月31日現在)

区分	予算現額	執行済額
収益的収入	23億5,469万円	23億4,749万円
収益的支出	20億4,568万円	20億3,143万円
資本的収入	2億8,113万円	2億5,131万円
資本的支出	16億3,956万円	12億9,051万円

30年度予算の概要

(1) 収益的収入及び支出

収入	23億6,890万円
支出	20億7,096万円

(2) 資本的収入及び支出

収入	7億7,375万円
支出	19億2,017万円

■用語解説

■収益的収支とは

- 収益的収入…事業の経営によって得られる水道料金など
- 収益的支出…事業の経営に必要な県から購入する水の代金、建物や水道管の維持管理費や減価償却費など

■資本的収支とは

- 資本的収入…施設や水道管を整備、建設するための補助金や工事負担金など
- 資本的支出…施設や水道管の整備、建設に必要な工事費や借入金の返済金など

企業会計の状況

企業会計とは、その事業の収入で支出をまかなう「独立採算方式」の会計です。



募集します「東海市子どものオーケストラ育成基金」サポーター

「東海市子どものオーケストラ」は、文化芸術活動による「ひとづくり」を推進し、技術力の向上及び豊かな人格と生きる力を育成することを目的として、現在107人の子どもたちが活動しており、8月25日(土)には発表会を予定しています。

今後、子どもたちの可能性をさらに引き出し、豊かな人間性を育みながら、未来を担う子どもたちがより高い目標を持って成長できるよう、オーケストラとしての活動の幅を広げるための取り組みとして、市民、団体などの皆さんから寄付を募集します。

●寄付方法

- ① 芸術劇場文化芸術課(3階)へ現金を持参する
- ② 口座振込(三菱UFJ銀行東海支店、普通口座「0252761」、口座名義「東海市子どものオーケストラ育成基金」)

なお、口座振込の場合の手数料は、ご負担ください。また、寄付金の額に応じて、所得税などが控除対象となる場合があります。領収証を希望される方は、文化芸術課へお申し出ください。

詳しくは、市または芸術劇場ホームページをご覧ください。

20歳を迎えられる皆さんの門出をお祝いするため「成人の集い」を、31年1月13日(日)に芸術劇場で開催するにあたり、成人の集い実行委員と実行委員会をサポートするボランティアを募集します。

ぜひ、ご応募ください。

★実行委員 (20歳を迎える方)

成人の集いを企画・運営する実行委員を募集します。

一生に一度の成人の集いを、自分たちの手で創り上げ、心に残るものにしませんか。



募集します 東海市「成人の集い」実行委員

- **期間** 7月下旬～31年2月上旬
 - **ところ** 芸術劇場など
 - **対象者** 平成10年4月2日から11年4月1日までに生まれた市内在住者
 - **内容** 月に1～2回程度の会議、式典・記念行事・記念品などの企画
 - **定員** 15人程度
 - **申し込み** 6月22日(金)までに教育委員会社会教育課(6階)へ。電話でも受け付けます
- ★ボランティア (19歳を迎える方)**
- 実行委員の先輩たちの企画・運営をサポートするボランティアに携わってみませんか。
- **対象者** 平成11年4月2日から12年4月1日までに生まれた市内在住者
 - **内容** 成人の集い実行委員会のサポート、当日の受付、誘導、イベントの手伝いなど
 - **申し込み** 6月29日(金)までに社会教育課へ。電話でも受け付けます
- いずれも詳しくは、申込先へ。

始まります 学習広場みらいーな

学習習慣を身につけ基礎学力の向上を目指す学習支援教室を開催します。経験豊富な学習支援員と学習サポーターが、自主学習のサポートをします。

6月29日(金)までに申込書(規定用紙)に必要事項を記入して、教育委員会社会教育課(6階)へ。規定用紙は申込先で配布します

詳しくは、申込先へ。

学習支援教室

教室名	とき	ところ
通常教室	7月28日～31年3月30日の毎週土曜日。時間は午後1時30分～3時40分(休憩有り)	文化センター(31年1月以降は、図書館分館)
夏休み特別教室	8月22日(水)～24日(金)。時間は午前9時20分～11時50分(休憩有り)	

- **とき・ところ** 右の表のとおり
- **対象者** 市内在住・在学の中学生
原則、塾などに通っていない生徒
- **定員** 25人程度
- **内容** 英語・数学の宿題と復習
- **参加料** 無料
- **申し込み**

花火大会への協賛をお願いします

第49回東海まつり花火大会

恒例の花火大会を8月11日(土)に大池公園で開催します。

大会実行委員会では、花火大会を一層華やかにするため、商業者、諸団体始め、広く市内外の皆さんから協賛金を募集します。

また、メッセージ付き花火の申し込みも受け付けます。

これまでも、結婚記念やお子さんの誕生日、還暦祝い、おじいちゃん・おばあちゃんへの長寿祝いなど、心温まる素敵なメッセージをいただいています。

今年はあなたも、素敵なメッセージを添えて花火を打ち上げてみませんか。

なお、メッセージ付き花火

- **協賛金** 1件8千円で、8千円を超える場合は1万円、1万円を超える場合は5千円増しの金額
- **メッセージ付き花火** 1件8千円
- **申し込み** 6月11日(月)までに東海市観光協会(ユウナル東海内・電話0562-32-5149)または東海商工会議所(商工センター内・電話0562-33-811)、市役所商工労政課(5階)へ

詳しくは、申込先へ。

6月4日～10日は歯と口の健康週間です 「歯周病を予防しましょう」

◆歯周病について

「国民病」とまで言われる「歯周病」。日本人の80%が罹患しているといわれ、この割合からもその感染力は恐ろしいものです。実は、ギネスブックにも「全世界で最も蔓延している病気は歯周病である。地球上を見渡してもこの病気に冒されていない人間は数えるほどしかない」と記されているほどです。

この歯周病を予防するには、歯垢を歯ブラシや歯間ブラシを使って機械的に取り除くプラークコントロールが最も有効であることは、皆さんよくご存じのとおりです。ところが、近年このプラーク以外に重大なリスクファクター(危険因子)があることが徐々に明らかになってきました。

それがタバコです。どうしてタバコが歯周病を悪化させてしまうのでしょうか。タバコに含まれる「ニコチン」は血管を収縮させる働きがあり、歯肉の血行不良で歯肉に届くはずの白血球が減少します。白血球が少なくなれば細菌に対する抵抗力が弱まり、結果的に歯周病を発症しやすく、既になっている人は進行が早まってしまうのです。

◆タバコのお口への影響

- メラニンが沈着して歯肉が黒くなり、線維性のゴツゴツした歯肉になります。
- 舌の表面の白い汚れ(歯垢と同じ細菌の塊)にま

みれてヤニが沈着し、ひどい口臭を発生します。

- 味覚を感じる器官をヤニまみれの汚れが覆い、味覚を鈍麻させてしまいます。タバコをやめると食べ物がおいしく感じるのはこのせいです。
- 味が感じにくくなると、自然と味付けの濃いものに食事が偏り、これが高血圧などの生活習慣病の原因にもなります。
- 口の中にできるガンのリスクが高まります。
- タバコを吸うと自律神経に働きかけ、唾液の分泌量が減ります。このため、ベタベタのヤニが歯につき、歯垢がたまり、むし歯ができます。

◆禁煙の効果

喫煙者、前喫煙者、非喫煙者を対象に、歯肉の血流量や歯周ポケット減少量を調べたところ、喫煙者が禁煙すると、2週間で血流量が非喫煙者と同等になり、歯周病のリスクが抑えられることが日本口腔衛生学会や日本歯周病学会で証明されています。

正しい歯みがきと治療と禁煙で歯周病が改善されれば、口腔ガンのリスクが下がり、口臭が減り、食べ物をおいしく感じるなど、楽しい食卓と健康なお口と身体が保障されます。

6月10日(日)午前10時から午後3時までしあわせ村で、「お口と体の健康イベント」を開催します。タバコと歯周病についても啓発しますので、ぜひ、ご来場ください。

(一般社団法人 東海市歯科医師会)

受賞おめでとう ございます

春の叙勲

三輪幸司さん(名和町)が教育功勞として瑞宝小綬章を、山口 清さん(荒尾町)が地方自治功勞として旭日双光章をそれぞれ受賞されました。

危険業務従事者 叙勲

石濱克敏さん(中ノ池)が、消防功勞として瑞宝双光章を受章されました。

おめでとうございます 学思行賞受賞者を表彰



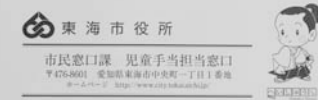
「学思行賞」は、細井平洲先生の「学思行相須ツ」の言葉にちなんだ賞です。「学び、考え、実行することの3つがそろって、初めて学んだことになる」という趣旨に基づいて、各学校から推薦された児童生徒を表彰しています。

5月27日に平洲記念館で次の皆さんが表彰されました(順不同)。

久野結衣(緑陽小6年)、早川航史(名和小6年)、中山結女(渡内小6年)、石川歩実(平洲小6年)、村上真菜(明倫小6年)、青山陽太(富木島小6年)、前田優芽(船島小6年)、早川伽音(大田小6年)、森山和佳奈(横須賀小6年)、林 寛之(加木屋小6年)、蒲地陽汰(三ツ池小6年)、長澤 希(加木屋南小6年)、栗島大和(名和中3年)、丸田航大(上野中3年)、石田理樹(平洲中3年)、齋藤 陸(富木島中3年)、斉藤直希(横須賀中3年)、浅田梨紗子(加木屋中3年)

詳しくは、教育委員会社会教育課(6階)へ。

6月29日(金)まで 児童手当現況届



児童手当通知書・現況届 在中
現況届の提出はお早めに

提出は、平成30年6月29日までにお願いします。
お問い合わせ先：市民窓口課 児童手当担当 (内線1階)
電話 052-603-2911 (代表)・0562-33-1111 (代表)

現況届とは、6月1日現在の受給者と支給要件児童について養育の状況を確認し、引き続き手当を受給できるかどうか審査する大切な手続きです。この手続きを行わないと、引き続き手当を受けられる資格があっても、6月分からの手当が受けられませんので、お早めの提出をお願いします。現況届は5月31日に郵送でお送りしました。提出期限は6月29日(金)までです。

所得制限限度額

扶養親族などの数	所得額	収入額の目安
0人	622.0万円	833.3万円
1人	660.0万円	875.6万円
2人	698.0万円	917.8万円
3人	736.0万円	960.0万円
4人	774.0万円	1,002.1万円
5人	812.0万円	1,042.1万円
6人以上	1人につき38万円加算	—

- ◎ 3歳未満：1万5千円
- ◎ 3歳以上小学校修了前
- ◆ 第1・2子：1万円
- ◆ 第3子以降：1万5千円(高校卒業まで(18歳の誕生日後の最初の3月31日まで)の養育している児童のうち、3番目以降)
- ◎ 中学生：1万円
- ◎ 所得制限超過者(特例給付)：5千円
- 所得制限限度額
左の表のとおり。実際の所得制限の適用は所得額で行います。表の収入額の目安は、給与収入のみで計算していただきます。詳しくは、市役所市民窓口課(1階)へ。

里親を募集します アダプトプログラム

アダプトプログラムとは、市民の皆さんが里親となつて、市内の公共施設(道路、公園、各施設の花壇など)の清掃や除草、樹木や花への水かけをするボランティア活動です。

- 対象施設
道路、河川、公園・緑地、バス停及びそのほかの公共施設
- 対象者
市内在住・在勤・在学者で、高校生以上の方及び各種団体など
- 活動内容
月1回以上の清掃、除草、水かけ、花の植え付けなど
- 申し込み
里親届を各公共施設の管理担当課へ
また、団体で活動をする場合は、団体名と名簿を用意してください。
詳しくは、各公共施設の管理担当課または市役所花と緑の推進課(4階)へ。



費用を補助します

・大人の風しん抗体価検査など

・高齢者肺炎球菌予防接種

大人の風しん

大人の風しんにかかる方は、予防接種率が低かった20〜30代の男女や、過去に定期の予防接種を受ける機会がなかった30〜40代の男性に多く見られます。

特に、妊娠初期の女性が風しんにかかると、生まれた赤ちゃんに心臓の病気がある、耳が聞こえにくい、目が見えにくいなどの「先天性風しん症候群」になるおそれがあるため、対策が必要です。妊娠を希望する女性や妊婦の夫などは、ぜひ、風しん対策として補助制度を活用してください。

風しん抗体価検査補助

◆県

●補助申請期間
31年3月8日（金）まで

●対象者

妊娠を希望する女性（経産婦、妊婦、風しん・麻疹風しん混合ワクチンの予防接種歴がある方、風しんにかかったことのある方、風しんの抗体価検査を受けたことがある方を除く）

●補助額

検査費用全額

●申し込み

事前に知多保健所（電話056

2 | 32 | 6211 | へ

◆市

●補助申請期間
31年3月31日（日）まで

●対象者

県の風しん抗体価検査補助対象者以外で昭和54年4月2日から平成2年4月1日までに生まれた方で現在妊娠していない市内在住の女性

●補助額

検査費用の半額（限度額2千750円）

●検査の受け方

健康保険証を持参して、市内の大人の風しん抗体価検査実施医療機関（11ページ参照）へ

●申し込み

31年3月31日（日）までに医療機関発行の領収書、預金通帳（本人名義）、印鑑を持参して、しあわせ村健康推進課へ

風しん予防接種費補助

●補助申請期間
31年3月31日（日）まで

●対象者

風しんにかかったことがなく、市から予防接種の助成を受けたことがない次のいずれかに該当する市内在住の方

① 妊娠を希望する女性

② 県の風しん抗体価検査補助による検査で免疫が不十分と判定さ

風しん予防接種費補助

対象者	補助額	申し込み
妊娠を希望する女性	全額 (上限10,740円)	領収書を添えて申請書を提出
県の風しん抗体価検査補助による検査で免疫が不十分と判定された女性		風しん抗体価検査を実施した医療機関が発行する「風しん抗体検査の結果について」及び領収書を添えて申請書を提出
妊婦の夫	上限5,000円	領収書及び妻の妊娠を証明できるもの(母子健康手帳の表紙など)の写しを添えて申請書を提出
妊娠を希望する女性の夫		領収書を添えて申請書を提出

れた女性

③ 妊婦の夫

④ 妊娠を希望する女性の夫

●補助額

右の表のとおり

●補助予防接種

風しん、麻疹風しん混合

●申し込み

右の表のとおり必要書類を持参して、健康推進課へ

高齢者肺炎球菌

●対象者

これまでに一度も23価肺炎球菌ワクチンを接種したことがない（自費での接種含む）次のいずれかに該当する方

① 65歳以上の方

② 60歳以上65歳未満で、心臓、腎臓または呼吸器の機能に自己の身の日常生活が極度に制限される程度の障害がある方

③ 60歳以上65歳未満で、ヒト免疫不全ウイルスにより免疫の機能に

日常生活がほとんど不可能な程度の障害がある方

●接種費用

千80円（生活保護受給世帯の方などを除く・医療機関でお支払い）

※ご注意ください

◆接種の順序

① しあわせ村健康推進課へ連絡

接種を希望される方は、氏名、生年月日、電話番号、これまでに高齢者肺炎球菌予防接種を接種したことがあることを次のいずれかの方法で、健康推進課へ伝えてください。
・電話

・FAX（052-602-10390）
・本人が直接来所

② 市から送られた資料を読む

これまでに高齢者肺炎球菌予防接種を接種したことがないことが確認できた方に、市から説明書と予診票を送付します。説明書を事前に読んでください。

③ かかりつけ医に予約する

市では、過剰接種を防ぐため、かかりつけ医で予防接種を実施することを勧められています。医療機関によっては、数日前までに予約することが必要となります。

で、接種希望日が決まったら医療機関へご連絡ください。

④ 医療機関で接種する

接種日当日は、「市からの通知」予診票」接種費用（千80円）をすべてお持ちになって医療機関へお出かけください。

◆市外での接種は

接種前に申請が必要
かかりつけ医が市外にある方や、施設などに入所している市内の医療機関で接種できない方は、接種前に健康推進課へご連絡ください。
いずれも詳しくは、健康推進課へ。

大人の風しん抗体価検査・高齢者肺炎球菌予防接種実施医療機関一覧（市内北部から順に掲載）

医療機関名	電話番号	予約の要・不要	
		風しん	高齢者肺炎球菌
こじま内科	603-2633	不要	要
森川医院	603-0647	要	要
村田メディカルクリニック	604-3333	不要	要
いそがいクリニック	689-3311	不要	要
大橋内科	829-1211	不要	要
東名胃腸科内科	689-0777	—	要
早川医院	603-9800	不要	要
富貴ノ台ファミリークリニック	603-1368	不要	要
如来山内科・外科クリニック	689-0900	不要	要
久保田医院	603-4515	要	要
中央クリニック	603-7310	—	要
KaKo MEDICAL life CLINIC	602-1776	不要	要
もしもこどもクリニック	602-0300	不要	—
じんのクリニック	603-3550	不要	要
なかむら耳鼻科クリニック	689-3387	不要	要
まちい内科クリニック	603-5212	不要	要
富木島診療所	601-8521	不要	要
久野医院	33-3355	要	要
池田耳鼻咽喉科	33-2933	—	要
小嶋病院	32-2145	不要	不要
みわホームクリニック	32-0030	不要	要
石橋クリニック	36-1101	不要	要
まつしまクリニック	32-0762	不要	要
吉田医院	33-0566	—	要
小児科ハヤカワ医院	32-0131	要	—
久野整形外科	33-3711	—	要
のばたクリニック	32-1996	不要	要
中村医院眼科内科	32-2437	—	要
クリスタルファミリークリニック	31-1881	不要	要
池田医院	32-0323	不要	要
内科・外科日比野クリニック	36-0050	不要	要
公立西知多総合病院	33-5500	要	要
かとう内科こどもクリニック	36-2805	不要	要
こいで内科医院	31-1650	不要	要
おおすが整形外科	34-3400	—	要
あさくらクリニック	31-3101	不要	要
加木屋脳神経内科クリニック	31-7200	—	要
ニイミ医院	34-2236	—	要
加南クリニック	31-3500	不要	不要

601～604・689・829局は市外局番052
31～34・36局は市外局番0562

がけ崩れ

集中豪雨などにより急な斜面が突然崩れ落ちます。崩れ落ちるスピードが速いため、すぐに避難が必要です。

- 前兆現象 亀裂の発生、小石の落石、湧き水の急激な増加など



土石流

山や川の石や土砂が集中豪雨などにより、一気に押し流されます。スピードが速く、直進するので、沢の出口が危険です。

- 前兆現象 土臭いにおい、地鳴り、流水の異常な濁りなど



地滑り

粘土などの滑りやすい地層に地下水が入り込み、ゆっくり滑って動きだします。広い範囲に渡って、被害をもたらすことが特徴です。

- 前兆現象 樹木の傾き、根の切れる音、地表面の凹凸の発生など



土砂災害(特別)警戒区域にお住まいの方は、この機会に東海市防災マップなどに目をおし、土砂災害の危険箇所や近くの避難所について、今一度、家族やご近所で確認しましょう。

6月1日(金)～80日(土)は 土砂災害防止月間



また、土砂災害には左のような「がけ崩れ」「土石流」「地滑り」などがあり、これらが発生する際には、前兆現象が現れることがあります。インターネットやテレビ、ラジオなどで、最新の気象情報を確認し、身の危険を感じた場合は、早めの避難と災害対策本部または市役所防災危機管理課(2階)へ連絡をお願いします。詳しくは、防災危機管理課へ。

5月31日(木)～6月6日(水)は 禁煙週間

～スモークフリーな社会を目指して～

禁煙週間が始まります。機会に、喫煙による健康被害について考えてみませんか。

次の①～③を読んでいただき、喫煙について知り、自身の健康のため・周りの人の健康のために出来ることについて考えてみてください。

① 3次受動喫煙とは

30年度に入り、2020年の東京オリンピック・パラリンピックに向け、受動喫煙対策が注目されています。

その中でも、「3次喫煙対策」が話題になっています。3次喫煙とは、喫煙後の息や衣服から検出さ

れる有害な残留タバコ成分を、自動車内などの密閉された空間で、周囲の人が吸入することです。また、産業医科大学の研究では、「喫煙後の息から有害な残留タバコ成分が通常レベルに減るには、45分かかる」という、結果があります。

喫煙者の皆さんは周囲への配慮をされていますか。これらを踏まえると、特に喫煙後45分程は非喫煙者への配慮が望ましいです。ぜひこの機会に、周りの人のためにできることについて考えてみてください。

② 加熱式たばこの影響

最近発売されている加熱式タバコや電子タバコについて、日本呼吸医学会の見解が発表されています。

それによると、加熱式タバコや電子タバコは、使用者の健康に悪影響をもたらす可能性があり、また使用者の呼気からの有害な残留タバコ成分は、周囲に拡散して受動喫煙による健康被害が生じる可能性があります。

このことから、従来の燃焼式タバコと同様に、すべての飲食店やバーを含む公共の場所、公共交通機関での使用は認められないもの

としています。加熱式タバコや電子タバコは、従来と同じく有害なものであるで、そのことを理解したうえで、喫煙マナーを守りましょう。

③ 受動喫煙による健康被害

肺がんや虚血性心疾患、脳卒中、乳幼児突然死症候群は、受動喫煙によってリスクが高まるとされています。その受動喫煙を受けなければ、年間1万5千人が死亡せず済んだとの推計値が発表されています(厚生労働省)。

これは、年間の交通事故死の数が4千人以下になっていることと比べると、その被害の大きさは見過ごすことはできません。厚生労働省も、何度か受動喫煙対策を提案していますが、なかなか進んでいないのが現状です。

スモークフリー(smoke-free)な社会、つまり、たばこの煙のない社会を目指して、早急な対策が求められています。

皆さんも、自身の喫煙習慣について見直してみませんか。社会一丸となって、より健康的に生活できる環境を作りましょう。

(保健医療福祉専門監・保健福祉センター嘱託医)

6月3日(日)～9日(土)は 危険物安全週間



●危険物安全週間とは
現在、石油類をはじめとする危険物は、幅広く利用されるとともに、生活に深く浸透しています。

危険物安全週間は、利用者一人ひとりに、ガソリン・灯油などの危険物の安全な取扱方法について知ってもらい、危険物事故を防止することを目的に、平成2年に制定されました。

◆安全に取り扱うための注意点

- ・スプレー缶は、熱源の近くに置かない。捨てるときは廃棄方法に注意する
- ・ガソリンなどを購入するときは専用の容器を使用し、灯

守りましょう 犬・猫の飼育マナー



●他人に迷惑をかけない
犬・猫の鳴き声、フンの放置などで近所に迷惑をかけるないようにし、フンは飼い主が責任を持って持ち帰りましょう。

●犬・猫を捨てない
飼い主がやむを得ない理由で飼育できなくなったときは、動物保護管理センター知多支所(電話0569-21-5567)に相談してください。

●犬の放し飼いをしない
犬の放し飼いは事故の原因となるため、県条例で禁止されています。

●飼い猫の室内飼育に努める
飼い猫と分かるように必ず首輪を付け、交通事故などを防ぐため室内飼育に努めましょう。

なお、本市では、猫の去勢・避妊手術を補助する制度を設けています。詳しくは、市役所生活環境課(5階)へ。

油用のポリエチレン缶は使わない

・自らガソリンを容器に入れる行為は禁止されているので、絶対にしない

・ガソリンの入った容器は、直射日光の当たる場所、高温になる場所に保管せず、その付近での喫煙など火気の使用は絶対にしない

・セルフスタンドなどでの給油のときはエンジンを停止する

・給油をする前には、静電気除去装置に必ず触れて、油種を間違えないよう給油する

・給油口からあふれないよう、つぎ足し給油はしない

詳しくは、消防本部予防課へ。



- 人事異動**
- 【就任】(5月30日付け)
 - 教育長 加藤千博
 - 【退任】(5月29日付け)
 - 教育長 加藤朝夫

報告します 29年度のごみ搬入量及び資源回収量



●ごみ搬入量

29年度の清掃センターへのごみ搬入量は、3万854tで28年度に比べ270t(0.9%)減り、ごみ処理に要する費用は、約1,600万円減る見込みです。市民1人1日当たりの排出量では738gで、9gの減少になります。

ごみ減量へのご協力ありがとうございました。

●資源回収量

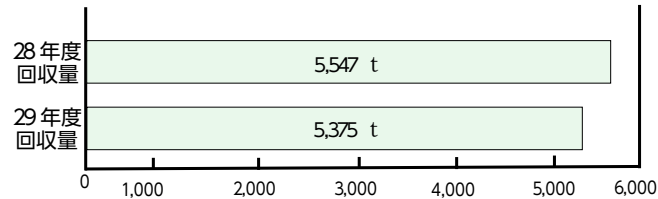
29年度は、5,375tの資源を回収することができました。28年度に比べ172t(3.2%)の減少です。

内訳は、町内会・自治会や子ども会による集団回収が全体の約55.9%にあたる3,004t、市分別収集が全体の21.9%の1,179t、集積場所では全体の22.2%の1,192tを回収しました。

29年度ごみ搬入量（清掃センター搬入量）単位：t

区分	可燃ごみ	不燃ごみ	合計
家庭系	19,867	1,438	21,305
事業系	9,532	17	9,549
計	29,399	1,455	30,854

29年度資源回収量



生活情報アプリ「東海なび」などを上手く活用し、日常生活の中で3R（スリーアール）に取り組み、ごみを減量しましょう。

詳しくは、清掃センターへ。

無料配布します 環境浄化微生物

環境浄化微生物は、生活排水の発生源対策のために開発されたもので、家庭の流しのヌメリ取りやトイレの消臭、お風呂の湯あか取りなどに効果があるといわれています。

●配布場所

市役所（1階）、しあわせ村、文化センター（原則、毎月1日と15日に補充）

●配布方法

環境浄化微生物の原液を500mlのペットボトルで説明書とともに配布

●使用方法

原液を水で10倍に希釈し、台所やトイレなどの水周りに流してください。飲用や塗布など人体に使用しないでください。

詳しくは、市役所生活環境課（5階）へ。

6月は ごみ散乱防止市民行動月間

市では、国が定める毎年6月の「環境月間」を「ごみ散乱防止市民行動月間」として、公害防止と環境美化の啓発を行います。

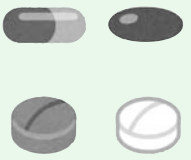
各コミュニティでは、6月の第1日曜日の6月3日を市内一斉清掃日として、地域の環境美化活動を実施します。

空き地などの私有地については、除草や樹木剪定などを適切に行い、ごみなどが捨てられないよう、また、近隣の迷惑にならないように管理してください。

また、事業所などでは、公害発生施設・公害防止施設の総点検、岸壁周辺の美化、飲食店などの深夜営業に伴う騒音防止対策などを実施します。

詳しくは、市役所生活環境課（5階）へ。

改正されました 市民税・県民税について



6月8日付けで30年度市民税・県民税納税通知書を郵送します。

平成30年度市民税・県民税から適用される改正内容は次のとおりです。

◆給与所得控除の見直し（上限の引き下げ）

給与所得控除の上限が適用される給与収入が1千万円に、控除上限額が20万円に引き下げられました。

◆セルフメディケーション税制（医療費控除の特例）の創設

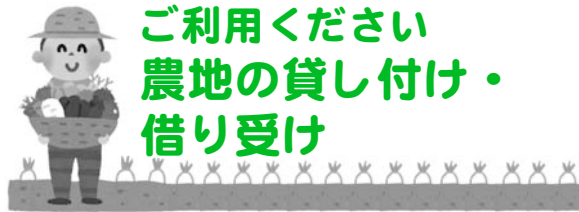
OTC医薬品（要指導医薬品及び一般用医薬品のうち、医療

用から転用された医薬品）を1万2千円以上購入した場合に、その購入費用について、最高8万8千円の所得控除を受けることができる制度です。

●適用方法

勤務先での定期健康診断などの健康の維持増進のための一定の取り組みを行なっていることの証明と、その医薬品がセルフメディケーション税制の対象であると明記された領収書（レシート）が必要です。ただし、従来の医療費控除との併用はできません。

この制度の対象となる具体的なOTC医薬品については、薬局または厚生労働省ホームページで、健康の維持増進のための一定の取り組みについては、厚生労働省ホームページをご覧ください。詳しくは、市役所税務課（1階）へ。



ご利用ください 農地の貸し付け・借り受け

●農地の貸し付け

農地をお持ちで、今後その農地を利用されない方など農地の貸し付けを希望される方は、市役所農務課（5階）またはJAあいち知多東海営農センター（電話0562-33-5603）へお問い合わせください。

なお、農地を貸し付ける期間は10年を基本としています。

●農地の借り受け

農地の借り受けを希望される農業従事者は、6月29日（金）までに農用地等借受申込書（規定用紙）に必要事項を記入して、農務課またはJAあいち知多東海営農センターへ

詳しくは、農務課へ。

守りましょう 農薬の適正使用



●農薬の飛散防止に努めましょう

- ・必要以上に飛散したり霧状になる散布器具や、ノズルを使わない
- ・飛散しにくい粒剤などの農薬を選ぶ
- ・風のない日を選ぶ

●住宅地やその近接地域での農薬使用はできる限り避けましょう

- ・住宅地などでの病害虫防除は、農薬を使用しない方法を考える
- ・病害虫の発生状況に応じて農薬を選び、農薬使用は必要最小限にする

詳しくは、農林水産省のホームページをご覧ください。詳しくは、市役所農務課（5階）へ。

みんなのひるばる

まちかど 掲示板

キレイに歩ける
姿勢を作る
ストレッチ一日体験



●とき 6月5日(火) 午後8時15分～9時15分 ●ところ 芸術劇場小練習室 ●内容 身体をゆるめて無駄な力を取りのぞき、キレイな姿勢で歩けるストレッチを行う
●参加料 1回千円 ●申し

込み アミーゴスプラザ(電話080-6792-3903)へ。
詳しくは、申込先へ。

猪口公子「金曜公園」
作品展



●とき 6月9日(土)～17日(日) 午前9時～午後6時(最終日のみ午後4時まで、月曜日を除く) ●ところ 中央図書館 ●内容 油彩・水彩・アクリル・コラーージュなど約30点の展示
詳しくは、辻の会・渡辺さ

魔法の読み聞かせ講座



●とき 6月17日(日) 午前9時20分～10時20分 ●ところ 勤労センター ●対象者 0歳～3歳のお子さんとその親 ●内容 15万人以上の子どもを絵本好きにした「魔法の読み聞かせメソッド」をおすすめの絵本を紹介しながら

お伝えする講座 ●定員 親子8組(先着順) ●参加料 千円 ●申し込み 日本知育玩具協会・鈴木さん(電話080-4343-3930)へ
詳しくは、申込先へ。

上野水彩画クラブ
齋藤三枝子喜寿展

●とき 6月26日(火) 午後1時～7月3日(火) ●ところ しあわせ村アートギャラリー
詳しくは、浅野さん(電話052-603-0793)へ。

無料ゆかたの着付け
親子教室短期講座

●とき 6月26日から8月7日までの火曜日。時間は午後



6時30分～7時30分 ●ところ しあわせ村保健福祉センター ●内容 浴衣の着付け・補正の仕方など ●定員 親子15組(先着順) ●参加料 無料 ●申し込み 6月20日(水)までに日本舞踊瑞鳳流・瑞鳳さん(電話052-217-8729)へ
なお、講座の最後のイベントとして、8月11日(土)の東海まつり花火大会に参加します。
詳しくは、申込先へ。

ちょっと聞きたい お金の話—教育費—



●とき 6月30日(土) 午前10時～午後2時 ●ところ 文化センター ●対象者 小学生以上の親子 ●内容 ◎子ども：お風呂はん作り・こづかい帳の話 ◎親：どう迎える？「教育費の山」 ●定員 20人(先着順) ●参加料 1人300円 ●申し込み 6月23日(土)までに知多友の会東海支部・澤田さん(電話0562-34-1803)へ
詳しくは、申込先へ。

●とき 7月1日(日) 午前

10時～午後3時 ●ところ 市民活動センター ●対象者 自閉症・発達障害児者に関する方 ●内容 幼児期・学童期・思春期の年齢に合わせた具体的な支援方法についてのお話 ●定員 70人(先着順) ●申し込み いえい。会ホームページ(アドレスhttp://ieku.web.fc2.com)へ
詳しくは、申込先へ。



ランラン
サマーコンサート

●とき 7月7日(土) 午後1時30分～2時30分(開場は1時) ●ところ しあわせ村健康ふれあい交流館 ●内



容 テレビのご長寿番組「サザエさん」のど自慢などのテーマソング20曲をメドレーにしたものや、夏の定番曲、小学校の教科書に出てくる曲、夏らしいラテンの曲などをさわやかに明るく演奏、指揮者体験
詳しくは、マザーズバンドランラン・佐藤さん(電話080-1555-5258)へ。

だれでも参加できる
楽しいバス旅行の
メロン狩り

●とき 7月28日(土) 午前8時(集合) ●ところ マルカ農園(田原市・ラグーナテ



ンバスおさかな市場(蒲郡市) ●内容 完熟メロンを堪能する(お土産有り) ●定員 40人(先着順) ●参加料 9千800円(入場料などを含む・昼食付) ●申し込み 6月20日(水)までにFAX(0562-57-7933)でNPO先進医療を考える会・神野さんへ
なお、当日は看護師さんが同行しますので、どなたでも安心して参加していただけます。車いすの方も参加できます。

●とき 7月28日(土) 午前8時(集合) ●ところ マルカ農園(田原市・ラグーナテ

広報に原稿を 掲載しませんか？

広報とつかいでは、毎月1日号に、市民の皆さんなどから原稿を募集しています。

イベントや講座などをお知らせする「まちかど掲示板」、就学前のお子さんの作品を紹介する「ミニミニてんらんかい」、市内で活動している団体を紹介する「グループ紹介」など、さまざまなコーナーがあります。

申し込みは、掲載希望号の前月7日までに直接、市役所情報課(3階)へ。郵送(〒476-8601 住所不問)またはメール(アドレス: jyouhou@city.tokai.lg.jp)でも受け付けます。
詳しくは、申込先へ。

◆ 6月 芸術劇場でのイベントのご案内 ◆

6月に芸術劇場の各施設で、一般公開で開催される主なイベントは下の表のとおりです。

イベント内容や入場料などについて詳しくは、芸術劇場ホームページをご覧ください。表中の主催者などへお問い合わせください。

なお、イベントにより、掲載内容に変更がある場合があります。

【掲載内容: 5月22日(火)時点】

と き	イベント名	開催場所	開演時間	入場料	主催者など
2日 土	六つの女声合唱団による演奏会 むつ葩のコンサート	大ホール	午後2時～	有	中村さん (電話090-6368-0502)
	ピティナ ピアノ ステップ	多目的 ホール	午前10時～	無	知多ミニョステーション・長浦さん (電話090-1090-2488)
	交流パフォーマンス 中川ワールド(サクソ・ピアノ)	交流広場	午後4時～	無	芸術劇場文化芸術課(3階)
3日 日	あじさいコンサート2018	大ホール	午後3時～	無	名古屋サウンドプロジェクト・ 織田さん (電話090-9374-5920)
6日 水	交流パフォーマンス 前川みど里(ピアノ弾き語り)	交流広場	午後2時～	無	芸術劇場文化芸術課(3階)
8日 金	交流パフォーマンス 謡 静香(ピアノ弾き語り)	交流広場	午後6時30分～	無	芸術劇場文化芸術課(3階)
10日 日	なでしこカラオケ発表会	大ホール	午前9時20分～	無	なでしこ会・黒木さん (電話090-4189-7661)
	交流パフォーマンス 加藤万奈(ピアノ)	交流広場	午後3時～	無	芸術劇場文化芸術課(3階)
12日 火	東海市合同企業説明会	多目的 ホール	午後3時30分～	無	東海商工会議所 (電話0562-33-2811)
13日 水	交流パフォーマンス RYOKO(ピアノ口)	交流広場	午後1時～	無	芸術劇場文化芸術課(3階)
15日 金	女性の集い	多目的 ホール	午前10時～	無	一般社団法人実践倫理宏正会・ 岡本さん (電話080-4216-4527)
16日 土	交流パフォーマンス シオダマサユキ(ヴォーカル・ピアノ)	交流広場	午後3時～	無	芸術劇場文化芸術課(3階)
17日 日	東海市吹奏楽団 第46回定期演奏会	大ホール	午後2時～	有	東海市文化協会 (電話0562-33-8530)
18日 月	休館日				
23日 土	鶴田一郎美人画の世界 東海展 (24日まで)	ギャラリー	午前10時～	無	artbond・田村さん (電話090-7681-7598)
24日 日	第52回新日鐵住金名古屋吹奏 楽団定期演奏会	大ホール	午後1時30分～	有	新日鐵住金名古屋吹奏楽団 マネージャー・西さん (電話090-1785-6183)



お知らせコーナー



催し物

東海市少年少女

発明クラブ 「チャレンジ創造 コンテスト」

●とき ◎事前説明会：6月9日(土)午前10時～正午 ◎創作指導会：7月14日(土)・28日(土)午前10時～正午 ◎競技会：8月19日(日)午前10時～午後3時 ●ところ 大田小学校・青少年センター
●対象者 市内在住・在学の小学3年生～中学3年生
●内容 2～3人1組でからくりパフォーマンズカーを制作して、走行を競う ●定員 30人(10チーム) ●参加料 無料 ●申し込み 6月1日(金)から8日(金)までに青少年センターへ。電話でも受け付

けます
詳しくは、申込先へ。

東海市エコスクール

■藤前干潟と海の生き物 ～生物多様性の保全 について学ぶ～

●とき 6月17日(日)午後零時30分～5時 ●集合場所 市役所第2駐車場 ●対象者 市内在住の4歳児～小学6年生とその保護者 ●内容 名古屋港湾内の藤前干潟で生き物調査を行う ●定員 40人(先着順) ●参加料 無料
●持ち物 長靴、帽子、タオル、着替え、水筒、筆記用具、カップ(小雨時) ●申し込み 6月1日(金)から11日(月)までに市役所生活環境課(5階)へ。電話でも受け付けます
詳しくは、申込先へ。

■夏の昆虫と オオケマイマイを みつつけよう

●とき 7月7日(土)午前9時30分～11時30分 ●集合場所 しあわせ村健康ふれあい交流

館前 ●対象者 市内在住・在勤・在学者(小学生以下は保護者同伴) ●内容 知多自然観察会会員と夏の昆虫やおオケマイマイ(カタツムリの一種)を観察 ●定員 40人(先着順)
●参加料 100円(傷害保険料を含む) ●持ち物 タモ、虫かご、軍手、虫よけスプレーなど
●申し込み 6月4日(月)から東海市施設管理協会(大池公園管理事務所内)電話052-603-4155へ
詳しくは、申込先へ。

まちづくり 協働推進事業

東海婚活応援交流会

●とき 7月8日(日) ①第一部：午後1時～3時20分 ②第二部：午後4時～6時20分 ●ところ 市民活動センター ●対象者 市及び市近隣に在住・在勤の結婚を希望する独身者で①男性・女性25～37歳、②男性38～49歳・女性35～49歳。35～37歳の女性は①②のどちらか ●定員 男女各20人(応募多数の場合

は抽選) ●参加料 男性：2千500円、女性：千500円(飲食代など) ●申し込み 6月1日(金)から20日(水)までに氏名、フリガナ、性別、年齢、生年月日、連絡先(携帯可)、住所、メールアドレス(携帯可)を記入して、メール(アドレスinfo@hanamuki.co.jp)でNPO法人花婿学校内「東海婚活応援交流会」へ(電話・FAX不可、受付完了後メールを送付)
詳しくは、花婿学校(電話050-7770-4095)へ。

こっこパパ広場

●とき 6月23日(土)午前10時～11時30分 ●ところ しあわせ村健康ふれあい交流館 ●対象者 1歳の子どものための保護者(お母さんの参加も可) ●内容 父と子どものふれあい遊び ●講師 KA KOSMAYLフィットネス・小仲賀世子さん ●持ち物 靴を入れる袋 ●申し込み 不要
詳しくは、子育て総合支援センターへ。

**ママたちの
井戸端会議
in 東海市**

●とき 7月6日(金) 午前10時～正午 ●ところ 市民活動センター ●対象者 結婚、出産、育児などで離職して、再就職を目指している方 ●内容 再就職に向けての不安や悩みについて講師とともに話し合う ●定員 10人 (先着順) ●参加料 無料 ●託児 無料(1歳以上の児童に限る・6月29日(金)までに要申込) ●申し込み ①郵便番号、②住所、③氏名、④年齢、⑤電話番号、⑥託児の有無をママジヨブあいち(電話・FAX共通052-48516996)へ。詳しくは、申込先または市役所商工労政課(5階)へ。



子育て広場・子育てサロン・ベビーサロン

子育て広場では、参加者同士で交流したり、親子で身体を動かしたり、ふれあい遊びをしたりします。はじめましてサロンでは、子育て支援センターを初めて利用する方にセンターの案内をしたり、ふれあい遊びをしたりします。ひよこサロンでは、体重測定や参加者同士で交流したりします。広場やサロンでは、育児相談も受け付けます。●持ち物 ねんね・よちよち広場…バスタオル、にこにこ・のびのび・さんさん広場…靴を入れる袋(総合のみ)、はじめましてサロン・ひよこサロン…赤ちゃんに必要な物、ベビーサロン…母子健康手帳、赤ちゃんに必要な物 ●申し込み 不要

子育て広場(子育て総合支援センター主催)		
行事名	とき	ところ
ねんね広場	6月7日(木)・21日(木) 午前10時～11時	子育て総合支援センター
	生後3か月から7か月の子どもと親	
よちよち広場	6月14日(木) 午前10時～11時	子育て総合支援センター
	生後8か月から11か月の子どもと親	
にこにこ広場	6月13日(水) 午前10時～11時	市民活動センター
	1歳の子どもと親	
さんさん広場	6月5日(火) 午前10時～11時	市民活動センター
	多胎児と親(妊娠中のお母さんも可)	
のびのび広場	6月20日(水) 午前10時～11時	市民活動センター
	2・3歳の子どもと親	

子育て広場(南部子育て支援センター主催)		
行事名	とき	ところ
ねんね広場	6月6日(水) 午前10時～11時	南部子育て支援センター
	生後3か月から7か月の子どもと親	
よちよち広場	6月20日(水) 午前10時～11時	南部子育て支援センター
	生後8か月から11か月の子どもと親	
にこにこ広場	6月11日(月) 午前10時～11時	南部子育て支援センター
	1歳の子どもと親	
のびのび広場	6月27日(水) 午前10時～11時	南部子育て支援センター
	2・3歳の子どもと親	

子育て広場(北部子育て支援センター主催)		
行事名	とき	ところ
ねんね広場	6月13日(水) 午前10時～11時	北部子育て支援センター
	生後3か月から7か月の子どもと親	
よちよち広場	6月27日(水) 午前10時～11時	北部子育て支援センター
	生後8か月から11か月の子どもと親	
にこにこ広場	6月18日(月) 午前10時～11時	北部子育て支援センター
	1歳の子どもと親	
のびのび広場	6月25日(月) 午前10時～11時	北部子育て支援センター
	2・3歳の子どもと親	

子育てサロン(総合・北部・南部支援センター主催)		
行事名	とき	ところ
はじめましてサロン	6月6日(水) 午前10時～10時45分	子育て総合支援センター
	初めて子育て支援センターを利用する生後3か月から8か月の子どもと親	
ひよこサロン	6月6日(水)・20日(水) 午前10時～11時	北部子育て支援センター
	6月13日(水)・27日(水) 午後1時30分～2時30分	南部子育て支援センター
	生後4か月から10か月の子どもと親	

ベビーサロン (しあわせ村健康推進課・公立西知多総合病院)		
ベビーサロン	6月6日から27日までの 毎週水曜日 午後1時30分～3時30分	しあわせ村保健福祉センター
	6月4日(月)・18日(月) 午後1時30分～3時30分	公立西知多総合病院5階東病棟
	生後4か月頃までの子どもと母親	



杉並会議
ワークショップ



●とき ①6月23日(土)午前11時～正午 ②8月8日(水)午後1時30分～4時30分 ●ところ 芸術劇場 ●対象者 4歳～小学3年生 ●内容 ①杉並児童合唱団指導者による歌の指導 ②杉並会議東部地区交歓演奏会のステージ上での公開指導 ●定員 50人 ●参加料 無料 ●申し込み 6月14日(木)までに申込用紙(規定用紙)に必要事項を記入して、芸術劇場文化芸術課(3階)へ。FAX(0562-38-7028)または郵送(〒477-0031 大田町下浜田137)でも受け付けます。規定用紙は申込先で配布するほか芸術劇場ホームページからもダウンロードして使用できます。詳しくは、申込先へ。

東海市紅白歌合戦
出演オーディション

●とき 8月4日(土)午前9時～午後10時の間(時間は後日指定して通知) ●ところ 芸術劇場多目的ホール ●応募資格 市内在住・在勤・在学者またはグループ(バンド形態不可・ほかの条件も有り) ●内容 12月24日(月)に開催する「第3回東海市紅白歌合戦」の出演オーディション ●審査員 井手窪スギエさん、吉川智子さんなど ●参加料 千円(オーディション当日に徴収) ●申し込み 6月30日(土)までに規定用紙に必要事項を記入して、芸術劇場文化芸術課(3階)へ。FAXまたはメール(アドレス arts@city.tokai.lg.jp)でも受け付けます。規定用紙は申込先で配布するほか芸術劇場ホームページからもダウンロードして使用できます。応募資格など詳しくは、芸術劇場ホームページをご覧ください。ただくか申込先へ。

杉並児童合唱団 &
東海児童合唱団
ジュビントコンサート

●とき 8月7日(火) 午後6時～(開場は5時30分) ●ところ 芸術劇場大ホール ●内容 音楽の広場、杉並ミュージカル「不思議の国のアリス」など ●出演者 津嶋麻子(ピアノ)、杉並児童合唱団、磯部和恵(指揮)、加藤紗絵(ピアノ)、東海児童合唱団 ●入場料(全席指定) ◎一般：千円 ◎子ども：200円(5歳以上高校生以下) 4歳以下は、保護者のひざの上での鑑賞は無料・席を必要とする場合は有料 ●一般販売 6月2日(土) 午前9時～ 午後9時 ●チケットは芸術劇場及びインターネットで販売します(ユウナルフレンドメンバーズプラチナ会員割引対象外)。また、車椅子席をご希望の方は、文化芸術課へお問い合わせください。詳しくは、芸術劇場ホームページをご覧ください。ただくか申込先へ。

TOKAIROCK
FES・2018
Re/Star/T
ライブハウス編

①ライブ ●とき 8月18日(土) 午後1時～(開場は零時30分) ●ところ 芸術劇場多目的ホール ●出演者 group and DEED、そらいろプラネットなど ●入場料(全席自由) ◎一般：千円 ◎子ども：500円(5歳以上高校生以下) 4歳以下は、保護者のひざの上での鑑賞は無料・席を必要とする場合は有料 ●先行販売 6月2日(土) 午前9時～(ユウナルフレンドメンバーズプラチナ会員が対象) 午前9時～ 午後9時 ●チケットは先行販売で売り切れの場合は、一般販売は行いません。チケットは芸術劇場及びインターネットで販売します(ユウナルフレンドメンバーズプラチナ会員割引対象外)。また、車椅子席をご希望の方は、文化芸術課へ。

②コンテスト

●とき 8月19日(日) 午後1時～(開場は零時30分) ●ところ 芸術劇場多目的ホール ●応募条件 次の①～③すべてに該当する方 ①現在活動中のバンド(オリジナル・コピー不問、弾き語りや演奏を伴わない音源のみの参加は不可、年齢不問) ②事前打ち合わせなどに参加できること ③当日午前中のサウンドチェックに参加できること ●参加料 1組千円(事前打合せ時に徴収) ●申し込み 7月1日(日)必着)までに①バンド名、②活動年数、③活動経歴、④編成(メンバー名、担当パート)、年齢、⑤ジャンル、⑥代表者名、⑦連絡先住所、電話番号、メールアドレス)を記入して、芸術劇場文化芸術課(3階)へ。FAX・メール・郵送でも受け付けます。詳しくは、芸術劇場ホームページをご覧ください。ただくか、文化芸術課へ。

地域のつながりをつくる家庭教育講座

	とき	内容
A	6月14日(木)	バランスボール体験
	6月21日(木)	家族の未来地図づくり
B	7月17日(火)	骨盤体操体験
	7月31日(火)	手形アート体験

※A・Bコースごとの2回連続講座で、両コース申し込み可。時間は午前10時～11時30分。

「ほめ方・しかり方のテクニック」をテーマに、バランスボール体験や家族の未来地図づくりなどをとおして、子どもの個性にあったほめ方やしかり方を学びます。また、参加者同士の交流も行います。

●とき・内容 左の表のとおり
●ところ しあわせ村保健福祉センターなど ●対象者 市内在住・在勤で未就学者

まちづくり
協働推進事業
地域のつながりをつくる家庭教育講座

児がいる保護者 ●定員 30組(先着順) ●参加料 無料



●託児 有り ●申し込み 6月1日(金)からの午前9時から午後5時までにNPO法人スマイリードリーム・平野さん(電話090-7301-4153)へ。右のQRコードからも申し込みできます。なお、定員が集まり次第、申込先から講座の詳細について連絡します。

詳しくは、申込先へ。

応援ママ養成講座

1歳未満のお子さんのいる家庭を応援する有償ボランティア(応援ママ)を募集します。

ぜひ、養成講座に参加いただき、応援ママに登録してください。

●とき 6月19日(火)・27日(水)「ファミサポ援助会員の

家庭教育講演会

●とき 7月1日(日) 午前10時～正午(開場は9時30分)

●ところ 芸術劇場多目的ホール ●対象者 思春期の子どもを保護者、子育て支援に興味のある方 ●内容 講演「ゆたかな感性が子どもを伸ばす」 ●定員 200人(先着順) ●講師 ベルギー王立美術館公認解説者・森 耕治さん ●参加料 無料 ●託児 20人(先着順・満1歳以上の未就学児・要予約・おやつは各自持参) ●申し込み 6月21日(木)までに①氏名、②住所、③電話番号、④託児の有無を記入して、NPO法人まち・ネット・みんなの広場(電話・FAX共通0562-77-0046)へ。メール(アドレスmachi-net-rin@innanohiroba@ma.medi



as.ne.jp・左上のQRコード)でも受け付けます。なお、手話通訳・要約筆記もあります。

詳しくは、申込先へ。

観光物産プラザ
主催イベント

① 特産品・推奨品フェア

東海市の銘菓や特産品などが多数並びます。

●とき 6月1日(金)～3日(日) ●ところ 観光物産プラザ

② 姉妹都市フェア

通常取扱商品に加え、姉妹都市フェアならではの商品を販売します。

●とき 6月5日(火)～11日(月) ●ところ 観光物産プラザ

③ ワークショップ
ペンケース

●とき 6月8日(金) ◎午前の部：午前10時～正午 ◎午後の部：午後1時～3時 ●ところ 観光物産プラザ

●内容 ワイヤー口金を使ったペンケースを作る ●定員 各4人 ●参加料 各千200円(材料費込) ●申し込み 観光物産プラザへ

④ ワークショップ
オリジナルハンカチ

●とき 6月9日(土) ◎午前の部：午前10時～11時・11時～正午 ◎午後の部：午後1時～2時・2時～3時 ●ところ 観光物産プラザ ●内容 フランスのアンティークスタンプを押して、オリジナルのハンカチを作る子ども向けのワークショップ ●定員 各6人 ●参加料 500円(材料費込) ●講師 ドロップ商店・わだなみこ ●申し込み 観光物産プラザへ

いずれも詳しくは、観光物産プラザへ。

教科書展示会

●とき 6月8日(金)～30日(土)「日・月曜日を除く」。時間は午前9時～午後5時 ●ところ 教員研修センター

登録をされている方は19日(火)の参加のみ。時間は午前9時～正午(受付は8時50分) ●ところ 市民活動センター ●対象者 市内在住で20歳以上の健康な方 ●申し込み 6月5日(火)から13日(水)までに子育て総合支援センターへ

詳しくは、申込先へ。

しあわせ村の教室

① ママ&キッズ
ふれあい体操

●とき 6月19日(火)午前10時～11時 ●ところ しあわせ村健康ふれあい交流館 ●対象者 就園前のお子さんとその親 ●内容 親子で音楽に合わせてリズム体操を行う

●定員 15組30人(先着順)

●参加料 無料 ●持ち物 動きやすい服装・飲み物

② ベビーマッサージ&
ベビースキンケア

●とき 6月29日・7月6日・13日の金曜日で全3回。時間は午前10時～11時10分 ●と

(文化センター内) ●内容 小・中学校と高等学校で現在使用中・31年度使用予定の教科書見本の展示(障害のある児童生徒用教科書は県総合教育センターで展示)

詳しくは、教員研修センター(電話0562-31-0230)または県教育委員会(電話052-954-6790)へ。



親子で楽しむ講座
行事料理を楽しもう!

七夕、ハロウィン、クリスマス、節分、ひな祭りの行事料理を、お子さんと一緒に作ります。

●とき・内容 右下の表のとおり ●ところ 上野公民館 ●対象者 年中・年長児とそ

親子で楽しむ講座

回	行事名	とき	メニュー
1	七夕	6月16日(土)	カラフルゼリー
2	ハロウィン	10月20日(土)	おばけのかぼちゃまん
3	クリスマス	12月22日(土)	クリスマスカラーのお野菜パエリア
4	節分	31年1月19日(土)	恵方巻き(カリフォルニアロール)
5	ひな祭り	31年2月16日(土)	かわいいお弁当

※時間は午前10時30分～正午

の保護者1人 ●講師 フードコーディネーター・荒木道子さん ●定員 12組(全講座受講の方を優先し、応募者多数の場合は抽選) ●参加料 1回500円(材料費) ●託児 有り(満1歳以上・無料・おやつは各自持参) ●申し込み 6月7日(木)までの午前9時から午後8時まで(休館日を除く)に上野公民館へ。電話でも受け付けます。詳しくは、申込先へ。



ころ しあわせ村保健福祉センター ●対象者 生後2か月からハイハイ前のお子さんとその保護者 ●内容 親子でふれあい遊びやマッサージを行う ●定員 10組20人

中央図書館だより

■かさ・ながぐつの本展

青いかさをさして歌っていると、動物や友達が「いーれて」とかさの中に入ってきます。かさの下は青空のようによい天気です。

今月は「わたしのかさはそのいろ」を始め、かさ・ながぐつに関する絵本や児童書を展示します。

●とき 6月1日(金)～30日(土)

■お話友の会

●とき 6月3日(日)、9日(土)、10日(日)。時間は午後2時30分～3時

●対象者 幼児・小学校低学年

■名作映画会

●とき 6月2日(土) 午後2時30分～3時 ●対象者 幼児・小学生 ●題名 「シンデレラ」「マッチウリの少女」「にんぎょひめ」

■本のリサイクル日

●とき 6月3日(日) 午前9時～

(先着順) ●参加料 1組5千500円(全3回分・教材費を含む) ●持ち物 バスタオル・筆記用具

◎共通

●申し込み 6月4日(月) 午前9時から①は15日(金)までに、②は28日(木)までにしあわせ村指定管理者(電話052-689-1128)へ

詳しくは、申込先へ。

平洲記念館講座

細井平洲先生を始め郷土の歴史・文化財などをテーマとした講座です。東海市そして知多半島の歴史をひも解きませんか。

●とき・内容・講師 左の表のとおり ●ところ 平洲記

平洲記念館講座

Table with 3 columns: 回数, とき, 内容, 講師. Rows include dates from 6月23日 to 11月24日 and topics like 知多半島にみられる陶製墓標, 写真から見る東海市の歴史, etc.

※時間は午前10時15分～11時45分

念館 ●定員 80人(先着順)

●参加料 120円(年額) ●申し込み 6月1日(金) から

平洲記念館へ。電話でも受け付けます

詳しくは、申込先へ。

まちづくり 協働推進事業 育児休業中の子育て支援講座



仕事と育児の両立について悩んでいる保護者を対象とした講座です。

●とき・内容 右下の表のとおり ●ところ しあわせ村保健福祉センター ●対象者 市内在住・在勤で第1子育児休業中の方 ●定員 20組程度(先着順) ●参加料 無料

●託児 有り(別室) ●申し込み 6月1日(金)からの午前9時から午後5時までにNPO法人スマイリードリー

詳しくは、申込先へ。

育児休業中の子育て支援講座

Table with 3 columns: 回数, とき, 内容. Rows include dates from 6月26日 to 7月29日 and topics like 親の学び, ハンドマッサージ, etc.

※全6回の連続講座。時間は午前10時～正午。第2・6回は夫婦でご参加ください。



ム・生田さん(電話090-2269-4801)へ。右のQRコードからも申し込みできます

市民講座「料理」 地元で採れた旬の野菜を使って「甘いピーマン」 ●とき 6月21日(木) 午前10時～午後1時 ●ところ 農業センター ●対象者 市内在住・在勤者 ●内容 チンジャオロース、タマネギ蒸しパンなど ●定員 23人(先着順) ●講師 農村生活アドバイザー ●参加料 600円(材料費) ●申し込み 6月5日(火) 午前9時から農業センターへ。電話でも受け付けます

詳しくは、申込先へ。

女性のための 浴衣の着付け教室

当日は浴衣の貸し出しも可能です(数に限り有り・柄やサイズは選べません)。

●とき 7月7日(土) ◎午前の部：午前10時30分～午後

零時30分 ◎午後の部：午後1時30分～3時30分 ●ところ 勤労センター ●対象者 市及び市近隣に在住・在勤の方 ●定員 各10人(先着順) ●参加料 各500円 ●申し込み 6月1日(金)からの午前9時30分から午後5時までに勤労センターへ。電話でも受け付けます

詳しくは、申込先へ。

農業センターだより

生産物販売

●販売品目・期間(予定) ジャガイモ：6月中旬の毎週土・日曜日。時間は午前9時～午後5時

フレッシュ朝市

●とき 6月中の毎週土曜日。時間は午前7時～8時

いずれも販売数に限りがありますので、お早めにお越しください。

後期離乳食講習会

●とき 6月27日(水) 午前10時～正午(受付は9時45分～) ●ところ しあわせ村保健福祉センター ●対象者 生後10か月になるお子さんとその保護者(第2子以降の方も参加可) ●内容 後期離乳食以降の進め方・取り分け離乳食の試食、アレルギーについて学ぶ ●持ち物 母子健康手帳、筆記用具、手拭き(水で濡らしたタオルをビニール袋に入れたもの)、お子さんのエプロンと飲み物

順) ●参加料 無料 ●申し込み 6月1日(金) から15日(金) までに消防署警防課または消防署各出張所へ。申込用紙は、市ホームページからもダウンロードして使用できます

詳しくは、申込先へ。

東海市国際交流協会 国際理解講座 料理教室



●とき 6月24日(日) 午前10時～ ●ところ しあわせ村保健福祉センター ●内容 韓国の家庭料理教室 ●定員 25人(先着順) ●講師 金成姫さん(韓国出身) ●参加料 千円(会員は500円) ●持ち物 エプロン、三角巾またはスカーフ、ふきん2枚

救命講習会

●とき 7月15日(日) 午前9時～正午 ●ところ 地域防災センター ●対象者 市内在住・在勤・在学者(中学生以上) ●内容 主に突然の心肺停止に遭遇した際の初期対応 ●定員 30人(先着

●申し込み 6月16日(土)・7月14日(土) 午後3時～3時20分 ●ところ ユウナルステーション(ユウナル東海内) ●参加料 無料 ●申し込み 6月15日(金) までに教育委員会スポーツ課(6階)へ

沖縄三線体験講座



沖縄県の楽器「沖縄三線」に親しむ講座です。

●とき 6月16日(土)・7月14日(土) 午前10時～11時30分、午後1時～2時30分、午後4時～5時30分 ●ところ ユウナルステーション(ユウナル東海内) ●定員 各5人(先着順) ●講師 沖縄三線・民謡講師・丹羽亜希子さん ●参加料 千円(三線レンタル料費込) ●申し込み 6月4日(月)からの午前10時から午後6時までに観光協会(電話0562-3215149)へ。

沖縄三線ミニライブ

●とき 6月16日(土)・7月14日(土) 午後3時～3時20分 ●ところ ユウナルステーション(ユウナル東海内) ●参加料 無料 ●申し込み 6月15日(金) までに教育委員会スポーツ課(6階)へ

不要 いずれも詳しくは、観光協会へ。



第13回愛知県市町村対抗駅伝競走大会 記録会

●とき 6月23日(土) 午前9時～正午(雨天決行) ●ところ 知多運動公園陸上競技場 ●対象者 小学生以上の市内在住・在勤者 ●内容 ◎一般男子・ジュニア男子：3km ◎40歳以上男女、一般女子、ジュニア女子、中学生男子：3km、中学生女子：3kmまたは500m ◎小学生男女：200m ●参加料 無料 ●申し込み 6月15日(金) までに教育委員会スポーツ課(6階)へ

なお、台風などの悪天候により開催が危ぶまれる場合は、午前8時以降に市役所へお問い合わせください。詳しくは、申込先へ。

みんなでウォーキング リーダー 東海市健康づくりウォーキング

「平洲と大仏を訪ねる花の道連絡橋」を通して加家公園(メルヘンの森)まで行き、しあわせ村へ戻ってくるコースを歩きます。 ●とき 6月24日(日) 午前9時15分～正午(受付は9時40分まで) ●集合場所 しあわせ村正面玄関前 ●対象者 市内在住・在勤者 ●参加料 無料 ●持ち物 タオル・お茶など

なお、雨天時は、しあわせ村健康ふれあい交流館で体操を行います。詳しくは、東海市健康づくりリーダー連絡協議会・高木さん(電話090-393415199)へ。

●とき 7月21日から9月8日までの土曜日で全8回。時間は午前9時～10時30分(予備日9月15日・29日) ●ところ 加木屋運動公園テニスコート ●対象者 市内在住・在学の小学生 ●定員 20人(応募者多数の場合は抽選) ●参加料 2,500円(傷害保険料を含む) ●持ち物 硬式テニス用ラケット、シューズ、タオル、水筒など ●申し込み 6月14日(木)までに印鑑を持参して各公園管理事務所(大池・平地・上野台・加木屋運動公園、元浜スポーツ広場)へ 詳しくは、東海市施設管理協会(大池公園管理事務所内) 電話052-603-4155へ。



小学生 硬式テニス教室

小学生水泳教室 (週2回コース)



●とき ◎火・木コース：7月24日から8月28日までの火・木曜日で全10回(8月14日を除く)。時間は午前10時30分～正午 ◎水・金コース：7月25日から8月29日までの水・金曜日で全10回(8月15日を除く)。時間は午後4時45分～6時15分 ●ところ 市営温水プール ●対象者 市内在住・在学で泳力30m未満の小学生 ●定員 各50人(1人1教室・応募者多数の場合は抽選) ●参加料 各5,000円 ●申し込み 6月1日(金)から13日(水)14日(月)を除く)の午前10時から午後8時までに印鑑を持参して、市営温水プールへ。詳しくは、申込先へ。

スポーツクラブ東海 大会・教室のご案内

申し込み・問い合わせは、(一社)スポーツクラブ東海事務局へ。

競技部門

大会	とき ところ	対象者 種目	参加料 問合先	申し込み
市フルコンタクト空手組手交流会	6月7日(木) 午後6時30分～9時 市民体育館	年中以上の市内在住・在勤・在学者でスポーツクラブ東海フルコンタクト空手道連盟登録者 幼児から高校生までのジュニアクラスと一般クラスを対象にした組手交流会	無料 フルコンタクト空手道連盟・丸茂(電話080-6923-0571)	6月6日(水)まで
硬式テニス市民大会(団体戦)	7月1日(日) 午前8時～ [予備日:8日(日)] 加木屋運動公園テニスコート	スポーツクラブ東海テニス部の登録者8人以内で構成されたチーム 団体戦 女子ダブルス1組・男子ダブルス1組・混合ダブルス1組、重複出場不可	6,000円/チーム(テニス部未登録者は登録料:市内在住・在勤・在学者…1,000円/人、それ以外…2,000円/人が別途必要・高校生以下は不要) テニス部・辻本(電話080-4846-2010)	6月15日(金)まで
市民柔道大会(少年の部)	7月1日(日) 午前9時～ 市民体育館	スポーツクラブ東海柔道部に登録した小学生 団体戦 ①低学年の部、②高学年の部 個人戦 1～6学年までの各部	無料(スポーツクラブ東海柔道部未登録者は登録料500円/人が別途必要) 柔道部・立野(電話090-7617-1435)	6月15日(金)まで
市民卓球大会(中学生の部)	7月8日(日) 午前9時～ 市民体育館	市内在住・在学の中学生 個人戦 ①3年生の部、②1・2年生の部	無料(市内中学校の部活動以外での参加は登録料500円/人が別途必要) 富木島中学校・小浦(電話052-603-2355)	6月15日(金)まで

競技部門

大会	とき ところ	対象者 種目	参加料 問合先	申し込み
市民ミックスバドミントン大会	7月8日(日) 午前9時～ 市民体育館	中学生以上の市内在住・在勤・在学者 ①一般混合(1部・2部)、②40歳以上(1部・2部)、③50歳以上	2,000円/組(スポーツクラブ東海バドミントン部未登録者は300円/人が別途必要) バドミントン部・上枝(電話090-2938-2868)	6月30日(土)まで
レディースビーチボールバレー牧野杯	7月15日(日) 午前9時～ 市民体育館	中学卒業以上の市内在住・在勤・在学者4人以上で構成されたチーム ①一般女子勝つぞの部、②一般女子お楽しみの部	無料(ビーチボールバレー運営委員会未登録団体は登録料700円/人が別途必要) ビーチボールバレー運営委員会・藤浪(電話090-2937-7437)	6月26日(火)まで
市夏季ソフトバレーボール大会	7月15日(日) 午前9時30分～ 市民体育館	市内在住・在勤者で構成されたチームまたは近隣市町の交流のあるチーム ①50歳以上混合の部、②18歳～29歳混合の部、③女子の部、④30歳～49歳混合の部	2,000円/チーム バレーボール協会・村田(電話090-5112-2890)	6月30日(土)まで

振興部門

教室名	とき ところ	対象者 定員	内容	参加料	申し込み (先着順)
社交ダンススクール～輝く自分を見つけよう!～	6月23日(土) 午後1時30分～4時 商工センター	市内在住・在勤・在学者 100人	「タンゴ」を踊る(初心者可)	500円	6月5日(火)～19日(火)
親子ふれあいスクール～はじめてのおともだちづくり～	6月28日から7月26日まで の毎週木曜日で全5回 午前10時～11時 市民体育館	市内在住の未就園児とその保護者 25家族	ボールやフープなどの自由遊びや体操などで、おともだちづくりや体力づくりをする	3,000円	6月7日(木)～21日(木)

*スポーツクラブ東海への会員登録が必要です(市内在住・在勤・在学者が対象、年額500円)。申し込みは火曜日から日曜日の午前9時から午後5時までにスポーツクラブ東海へ(電話不可)。



7月のがん集団検診

●とき 7月14日(土) 午後1時15分～2時15分 ●ところ しあわせ村保健福祉センター ●対象者 事業所などで検診受診機会のない20歳以上の市内在住の女性 ●検診種類 子宮頸がん ●定員 100人(先着順) ●手数料 700円 ●申し込み ◎はがき・FAX・メールでの申し込み
 …①受診検診名、②受診月日、会場、③受診者名、④住所、⑤生年月日、⑥電話番号を記入して、FAX(052-602-0390)またはメール(アドレス:gankenshin@city.tokai.lg.jp)としあわせ村健康推進課へ ◎窓口での申し込み:健康推進課または



市役所市民窓口課(1階)へ
 なお、申し込みが完了した方には、検診日の10日前ごろに受診票を送付します。
 また、FAXの誤送信が見受けられるため、受診票が届かない場合はお問い合わせください。
 詳しくは、申込先へ。

神経系難病患者・家族のつどい

神経系難病の患者さんやご家族の皆さんで、音楽療法について学び、一緒に実践してみましよう。
 ●とき 7月2日(月) 午後1時30分～3時30分 ●ところ 知多市保健センター ●対象者 パーキンソン病・脊髄小脳変性症・多系統萎縮症などの神経系難病をお持ちの方と家族 ●内容 講話・実技「歌ってリハビリテー

神経系難病医療相談

シヨントウと心と身体に音楽を…交流会 ●講師 日本音楽療法学会認定音楽療法士・佐溝章代さん ●参加料 無料 ●申し込み 6月1日(金)から18日(月)までに知多保健所(電話0562-321621)へ
 詳しくは、申込先へ。



認知症介護者交流会

認知症の方を介護されている家族の皆さんが情報交換する交流会です。
 ●とき 6月4日(月) 午後1時30分～4時 ●ところ しあわせ村保健福祉センター ●参加料 300円
 詳しくは、認知症の人と家族の会・愛知県支部(電話0562-33-7048)へ。

若年性認知症交流会

若年性認知症の人や家族の方が情報交換する交流会です。
 ●とき 6月9日(土) 午後1時30分～4時 ●ところ しあわせ村保健福祉センター ●対象者 64歳以下の若年性認知症の人とその家族 ●定員 50人 ●参加料 500円
 詳しくは、認知症の人と家族の会・愛知県支部(電話0562-33-7048)へ。



●とき 6月23日(土) 午前10時～ ●ところ 加家公民館
 詳しくは、市役所生活環境課(5階)へ。

援助・両方会員講習会 ファミリー・サポート・センター(ファミサポ)

子育ての手助けをしたい方の講習会を開催します(要予約)。
 ●とき 6月26日(火)・27日(水) 午前9時～正午(登録は2日間の受講が必要) ●ところ 市民活動センター ●対象者 市内在住で20歳以上の健康な方 ●申し込み ファミサポ(電話・FAX共通0562-85-6556)へ
 なお、子育ての手助けをしてほしい方が会員登録するための説明会の日時は、相談に応じますので、ファミサポにお問い合わせください。
 詳しくは、申込先へ。

早期教育相談

障害など、子育てで気になることがある保護者を対象にした相談会です。
 ●とき 8月2日(木)・3日(金) 午前9時30分～午後4時30分 ●ところ 雁宿ホール(半田市) ●対象者 3歳から31年度に新1年生(6歳)になるお子さんとその保護者 ●相談料 無料 ●申し込み 6月27日(水)までに教育委員会学校教育課(6階)へ
 詳しくは、申込先へ。



特別支援学校 体験入学

31年度に小・中学校・高等学校入学予定で障害を有する可能性があると思われるお子さんとその保護者の方を対象に、特別支援学校の様子を知っていただくための体験入学を実施します。体験入学以外にも、随時相談に応じています。
 ●とき ①9月11日(火)・19日(水) ②7月4日(水)・9月20日(木) ③7月11日(水)・10月24日(水) ●ところ ①大府もちのき特別支援学校 ②ひらぎ特別支援学校 ③大府特別支援学校 ●対象者 ①知的な発達に遅れのある子ども(小学部) ②病後手足の不自由な子ども ③病

募集します

保育園臨時職員 (補充調理員)

●採用予定日 随時 ●採用予定人数 2人 ●仕事内容 保育園給食の調理 ●勤務時間 ◎月～金曜日:午前8時30分～午後5時 ◎土曜日:午前8時30分～午後5時 ◎日曜日:午前8時30分～午後5時 ●賃金 7千200円(日給) ●勤務場所 名和保育園・大堀保育園 ●申し込み 市役所幼児保育課(6階)へ。申込時に簡単な面接を行います
 なお、調理師免許などは必須ではありません。
 詳しくは、申込先へ。



まちづくり 協働推進事業 地域ねご活動説明会

飼い主のいない猫を増やさないための活動に関する説明会を開催します。

6月の児童館

■つどいの広場

地域の子育て仲間と一緒に遊んで楽しいひとときを過ごしませんか。児童厚生員が子育ての悩みなどに応じます。保育園長によるお話し会及び子育て相談も予定しています。

●とき・ところ ◎1日(金)名和東児童館 ◎8日(金)緑陽、姫島児童館 ◎13日(水)加木屋児童館 ◎15日(金)名和、泉、明倫、富木島児童館 ◎21日(木)公家児童館 ◎22日(金)大田児童館 ◎26日(火)養父、三ツ池、加木屋南児童館 ◎28日(木)平洲児童館。時間は午前10時～11時30分 ●申し込み 不要

なお、駐車場がありません。車でのお越しはご遠慮ください。詳しくは、各児童館または市役所女性・子ども課(6階)へ。

■行事のご案内

児童館では、父の日の関連行事や色々な遊びを計画しています。なお、下の表の内容の欄に、対象者や定員、申し込みの記載がない場合は、当日参加できます。

Table with 3 columns: 児童館名, とき, 内容. Lists various events across different children's centers like 緑陽, 名和, 名和東, 泉, 平洲, 明倫, 富木島, 姫島, 大田, 公家, 養父, 加木屋, 三ツ池, 加木屋南.

東海市社会福祉協議会 臨時職員 ●職種 ①事務職員 ②デイサービス調理員 ③訪問介護(ホームヘルパー)職員 ④デイサービス介護職員 ●採用予定日 ①④7月1日(日) ②7月1日(日)・9月1日(土) ③随時 ●採用予定人数 ①2人 ②3人 ③若干人 ④2人 ●応募資格 ①簡単なパソコン操作と軽い運動ができる方 ②なし ③介

護福祉士及び介護職員初任者研修など関係研修の修了者または准看護師のいずれかの資格を有する方 ①③④普通自動車運転免許 ●仕事内容 ①一般事務・地域福祉活動支援業務 ②利用者の昼食調理業務 ③高齢者・障害者などの訪問介護 ④デイサービス利用者の介護・送迎 ●勤務時間 ①午前9時～午後5時 ②午前9時～午後2時または午前9時～正午の交代勤務で週4日 ③午前8時～午後6

時のうち数時間で週3日 ④午前8時30分～午後1時または午後1時～5時30分の交代勤務で週3日 ●賃金 ①②880円 ③身体介護：千500円、生活援助：千500円 ④970円 (いずれも時給、出勤日・時間によっては加算あり) ●試験日 別途指定 ●試験内容 面接 ●提出書類 申込書(規定用紙)、資格証(職種③のみ)、普通自動車運転免許証の写し(職種①③④のみ) ●申し込み 6月1日(金)

から22日(金)まで(土・日曜日は除く)に、規定用紙に必要事項を記入し、提出書類を本人が直接持参して、東海市社会福祉協議会(しあわせ村内)へ 詳しくは、申込先(電話052-689-1605)へ。 ●お礼 次の方から寄付をいただきました。厚くお礼申し上げます。 ●マサヤ・イーライフ(株)代表

取締役・小島博也さんから市内全小学校へ作品集「童話の花束」25冊 ●知多信用金庫理事長・齋藤健一さんから平洲・明倫・船島・横須賀・三ツ池・加木屋南小学校へ緑のカーテン制作事業金12万円



子どもの教室指導員



●採用予定日 6月下旬(勤務可能な日から) ●採用予定人数 1人程度 ●応募資格 子どもが好きで元気がある方・パソコンで簡単な文字入力ができる方 ●仕事内容 児童を対象とした体験教室の運営、参加児童の募集、受付、安全管理など ●勤務時間 ◎月～金曜日：午後2時～5時 ◎土曜日：午前9時～正午。週2～3日勤務(相談可)で1日3時間程度 ●勤務場所 加木屋小学校 ●賃金 910円(時給) ●試験方法 個人面接 ●申し込み 6月15日(金)までに申込書(規定用紙)に必要事項を記入して、教育委員会社会教育課(6階)へ。規定用紙は申込先で配布します

清掃センター臨時職員

詳しくは、申込先へ。 ●採用予定日 7月2日(月) ●採用予定人数 1人 ●応募資格 20歳以上でパソコンの基本操作のできる方 ●仕事内容 窓口受付、計量、電話対応など一般事務 ●勤務時間 月～金曜日の午前9時～午後3時30分または午前9時30分～午後4時の交代勤務 ●勤務場所 清掃センター ●賃金 880円(時給) ●試験方法 面接 ●試験日 応募者に連絡 ●試験場所 清掃センター ●申し込み 6月13日(水)まで(土・日曜日を除く)に、申込書(規定用紙)に必要事項を記入して、清掃センターへ。規定用紙は申込先で配布します ●詳しくは、申込先へ。

プール管理責任者(臨時職員)

●勤務期間 7月21日(土)～8月15日(水)まで「事前に普通救命講習有り」 ●採用予定人数 9人(うち補助員1

人) ●応募資格 7月21日(土)現在で20歳以上の健康な方 ●仕事内容 市内小学校プールの開放に伴う施設監視員の管理、利用者への利用方法の助言など ●勤務時間 午前9時30分～午後4時30分 ●勤務場所 小学校プール(緑陽・名和・渡内・平洲・富木島・横須賀・加木屋・三ツ池のいずれか) ●賃金 千400円(時給) ●試験日 6月15日(金) ●試験方法 個人面接 ●申し込み 6月1日(金)から8日(金)までに、市臨時職員任用申込書(規定用紙)に必要事項を記入し本人が直接持参して、教育委員会スポーツ課(6階)へ。規定用紙は申込先で配布します ●詳しくは、申込先へ。



CATV 知多メディアネットワーク 地上波デジタル 12ch ハロー!とうかい 東海市 6月14日まで 子どもの自立と家族の幸せのために ~東海市児童発達支援センター1周年~ [番組紹介] 児童発達支援センターでは、心身の発達がゆっくりな小学校就学前の子どもたちが、コミュニケーションや社会性を育てています。今回の番組では、6月24日で開所1周年を迎える児童発達支援センターを紹介します。東海市の番組のDVDは、市役所情報課(3階)でお貸しします。最新の2回分は中央図書館でもお貸ししています。詳しくは、情報課へ。 放送時間 8:30～8:45 14:30～14:45 20:30～20:45

市の事故・災害状況

交通事故 (3月)	発生… 40件 死者… 0人 負傷者… 46人
火災 (4月)	建物… 7件 車両… 1件 その他… 4件
救急 (4月)	出場…314件 搬送…282人

日	月	火	水	木	金	土
					6/1	2
3	4	5	6	7	8	9
	◆市民体育館休館日			資源の分別収集 6:30～正午 替地公園、メルヘンの森、社宮司公園、三ツ池小プール		
10	11	12	13	14		
		第2回市議会 定例会 (議案上程・説明)	第2回市議会 定例会 (一般質問)	資源の分別収集 6:30～正午 平地公園、農業センター、加木屋南公園		

スポーツ指導員がいる日	バドミントン	卓球	ソフトテニス	硬式テニス	弓道
	午前9時～正午	午後1時～4時	①午前9時～正午 ②午後6時～9時	①午前9時～正午 ②午後7時～10時	①午前9時～正午 ②午後6時～9時

※カレンダーにスポーツ指導員がいる日をマークで記載しています。マークの後の①、②の数字は指導員がいる時間帯です。
※市民体育館の個人利用については、体育館のホームページをご覧ください。

主な公共施設などの電話番号

◆の施設は、月曜日休み(しあわせ村は健康ふれあい交流館だけ)
★の施設は、第3月曜日のみ休み

市役所	052-603-2211	◆青少年センター	0562-32-5400
市役所FAX番号	0562-33-1111	市民体育館	0562-32-2311
◆しあわせ村	052-689-1600	市営温水プール	052-601-1136
高齢者支援ネットワークセンター	052-602-0874	◆上野公民館	052-603-0304
◆文化センター	0562-33-2266	◆平洲記念館・郷土資料館	052-604-4141
パスポートセンター	0562-51-3334	勤労センター	0562-33-3377
知多北部広域連合	052-689-2262	商工センター	0562-33-7772
高齢者相談支援センター (地域包括支援センター)	052-689-1606 分室0562-31-3312	◆農業センター	052-601-8731
◆子育て総合支援センター	0562-85-6177	清掃センター	052-601-2053
◆結婚応援センター	0562-85-6181	消防本部(署)	0562-36-0119
市民活動センター	0562-32-3400	東海警察署	0562-33-0110
北部子育て支援センター	052-603-2888	公立西知多総合病院	0562-33-5500
南部子育て支援センター	0562-35-1011	観光物産プラザ	0562-77-2233
★芸術劇場	0562-38-7030	急患の場合	052-263-1133 0562-33-1133
◆中央図書館	052-601-5335	救急医療情報センター(常時)	
		在宅当番医テレホンサービス (休日・夜間だけ)	0562-32-2550

●聴覚障害のある方のため、市役所では毎週月～金曜日の午前9時から午後5時まで(正午から1時を除く)手話通訳者を配置しています。市役所での手続きやお問い合わせなどのときにご利用ください。

各種相談のご案内

※すべて先着順です

相談	とき	ところ	申し込み
			申込・問合せ先
弁護士による法律相談	①6月15日(金) ②7月6日(金) 午後1時30分～4時30分	市役所市民相談室(1階)	①6月5日(火)～ 定員:14人 ②6月26日(火)～ 定員:7人 市役所市民窓口課(1階)(電話予約可)
よろず相談	6月8日(金)・22日(金) 午後1時～4時(受付:3時30分まで)	市役所市民相談室(1階)	当日会場へ 市役所市民窓口課(1階)
年金相談	6月26日(火) 午前9時45分～正午、 午後1時～3時15分	市役所302会議室(3階)	6月5日(火)～25日(月) 市役所国保課(1階)
行政書士相談	6月13日(水) 午後1時～4時	市役所市民相談室(1階)	当日会場へ 市役所総務法制課(1階)
消費生活相談	毎週月～木曜日 午前10時～正午、午後1時～4時 (受付:3時30分まで)	市役所消費生活センター(1階)	当日会場へ(予約優先・電話相談も可能) 消費生活センター
創業相談	6月28日(木) 午前10時～正午、午後1時～4時	商工センター	随時、申込先へ 東海商工会議所 (電話0562-33-2811)
労働相談 職業相談	毎週月～金曜日 午前9時～正午、午後1時～5時 (求人検索機:午前9時～午後5時)	市役所職業相談室(1階)	当日会場へ 市役所商工労政課(5階)
内職相談	毎週木曜日 午前10時～正午、午後1時～3時	市役所市民相談室(1階)	当日会場へまたは電話相談も可能 (内職をあっせんする場合は会場へ) 市役所商工労政課(5階)
若者就職相談	6月1日(金) 午前10時～正午	勤労センター	随時、申込先へ ちた地域若者サポートステーション (電話0569-89-7947)
住宅リフォーム相談会	6月16日(土) 午後1時～4時	東海商工会議所(商工センター内)	当日会場へ 東海商工会議所 (電話0562-33-2811)
フェミニスト カウンセラーによる 女性のための 悩みごと相談 (夫婦間や子育て・DVなど)	①6月12日(火) ②6月26日(火) 午前10時～午後4時10分	市役所市民相談室(1階)	①6月5日(火)～ ②6月19日(火)～ fコール(直通電話052-604-9191)
教育相談 (就学・いじめなど)	毎週月～金曜日 午前9時～午後4時	教育委員会 学校教育課(6階)	不要 学校教育課
家庭児童相談 (虐待・いじめなど)	毎週月～金曜日 午前9時～午後5時	市役所 家庭児童相談室(6階)	不要 家庭児童相談室 (直通電話052-689-1080)
子育て電話相談	毎週火～日曜日 午前9時～午後5時	子育て総合 支援センター	相談専用電話 (電話0562-85-6668)
薬なんでも相談 (薬の効果的な使い方など)	6月10日(日) 午前10時～正午	しあわせ村 健康ふれあい 交流館	当日会場へ 東海市薬剤師会 (電話080-2640-2564)
アレルギー予防相談	6月27日(水) 午後1時30分～3時30分	しあわせ村 保健福祉センター	6月26日(火)まで 定員:10人 しあわせ村健康推進課
認知症電話相談	毎週月～金曜日 午前10時～午後4時		認知症のひとと家族の会 (相談専用電話0562-31-1911)
認知症介護 個別相談(面談)	毎週土・日曜日 午前10時30分～午後3時	ケアラズカフェ 日向家 (観光物産プラザ内)	予約優先 認知症のひとと家族の会 (電話0562-33-7048)