

広報とうかい、

平成30年
2018年
9/15
No.1137



右よし、左よし、わたりまーす！ ～子どもたちの安全を見守る目～

主な内容

- 尾張横須賀まつり・大田まつり・・・2～3
- 新小学1年生の保護者の方へ・・・4
- 作品募集観光動画・ポスター・・・7
- 嬰鳴フォーラム in 釜石ツアー・・・8
- カメラ見て歩き・・・・・・・・・・14～15
- お知らせコーナー・・・・・・・・・・16～23

発行 ■東海市役所 (〒476-8601 愛知県東海市中央町一丁目1番地) 毎月1日・15日 編集 ■情報課

市制50周年記念 東海市タイムトラベル

31年度に市制50周年を迎える東海市。「東海市タイムトラベル」は、東海市誕生から50年間のまちの歴史や、市制50周年記念事業などを紹介していきます。詳しくは、市役所企画政策課(3階)へ。



▲昭和44年の横須賀まつり



▲昭和53年の大田まつり



▲昭和46年の猩々メッタ

第6話「祭り」

都市的なまちなみへと変化してきた本市においても、かつての祭礼の形を今に伝える伝統的な祭りは、市が誕生するはるか昔より、各地域の人々によって守られ、現在まで受け継がれてきました。

山車を繰り出すことで有名な尾張横須賀・大田まつりの起源は江戸時代までさかのぼります。尾張横須賀まつりは愛宕神社の、大田まつりは大宮神社の例祭として行われ、お囃子が響く中、豪華絢爛な山車を担いで回転させる「どんでん」・「どんでん」は、両祭りの最大の見どころで、迫力満点です。

山車祭り以外にも名和地区などでは、「猩々メッタ」と呼ばれる大きな人形が町内を歩き回る伝統的な祭りが行われており、一種の厄除け行事として、江戸時代より旧東海道呼続から豊明辺りまで見られました。

また、荒尾町の観音寺では、竹に献花された提灯を奪い合う提灯まつり、加木屋町の本郷熊野神社では、提灯行列、お神輿が行われており、各地域で行われている祭りは、地域の歩んだ歴史を写し出しています。

皆さんも、市内の各地域へ少し足を伸ばして、伝統ある祭りを見て、まちの歴史を感じてみてはいかがでしょうか。

知ってそうで知らない？東海市あるある ⑥「獅子屋形？」

高横須賀町の諏訪神社の祭りでは、かつて「獅子屋形」というものが使われていました。一時は他所へ売られましたが、後に買い戻されて秋の祭りの際に展示されています。「獅子屋形」は名古屋周辺でかつて盛んに作られた祭り用具で、長持ちという台に乗せてお囃子とともに町中を練り歩きました。市内ではほとんど残っていない貴重なものです。



▲精巧な彫刻が施された獅子屋形

世帯と人口

| | |
|-------------|----------|
| 9月1日現在 登録人口 | |
| 人口 | 114,869人 |
| (前月比 +20人) | |
| 男 | 60,068人 |
| (前月比 -3人) | |
| 女 | 54,801人 |
| (前月比 +23人) | |
| 世帯数 | 50,403世帯 |
| (寮は1人1世帯) | |
| (前月比 -12世帯) | |

今回の表紙は、下校時に横断歩道を渡る平洲小学校の児童と、交通指導員の川井節子さんです。子どもたちは、大きな声で元気よく「ごようなら」とあいさつをしていました。現在市では、みどりのおばさんとして親しまれている交通指導員が12人活動しています。今回お話を聞いた川井さんは、市内の色々な場所で13年間活動しているそうです。心がけていることは、「信号が変わるギリギリで曲がってくる車もいるので、信号が変わってもすぐに飛び出さないよう子どもたちに指導しています。反対の信号が赤になってから3秒待って渡るように、1・2・3と声を出してカウントしています」と話す川井さん。「手紙をくれる子もいて、すべて保管してあります」とうれしそうに話してくれました。最近、日没時間が一気に早まったように感じます。帰宅時に車を運転していると、周りが見にくいなど思うことがあります。皆さんも、交通事故にあわないために、出歩いたり、車を運転する場合は、十分に注意しましょう。

編集雑記

尾張横須賀まつり



9月22日(土)・23日(日)

●問合先
横須賀祭り保存会
〔株〕服部冷暖房内・電話0562-33-0933

秋を告げる伝統的なまつりが、本年も盛大に繰り広げられます。

文化財の山車が町内を練り歩き、からくり人形の華麗な演技が人々を沸かせます。紙吹雪が舞う中、後輪を軸に山車を回転させる勇壮な「どんてん(横須賀)」、「どんでん(大田)」で、まつりは最高潮に達します。

皆さん、ぜひ、お出かけください。

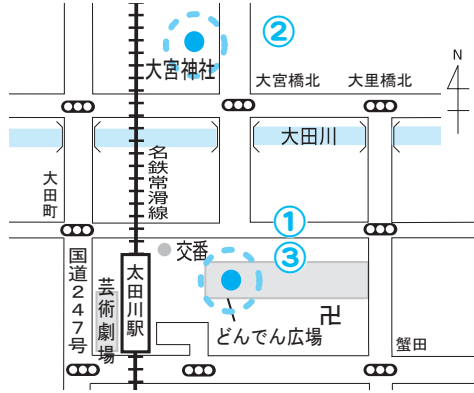
みどころマップ



- ① 22日・午後2時20分～3時20分
山車4輛揃え、年少お囃子コンクール
- ② 23日・午前11時30分～
からくり人形の奉納(夜まつりは午後6時頃から開催)
- ③ 23日・午後3時30分～5時30分
からくり人形、大どんてん披露

どんてんで どんでん 祭は最高潮!

みどころマップ



- ① 6日・午後1時30分～4時10分
からくり人形、小学生お囃子発表会、四脇どんでん披露
- ② 7日・午前9時15分～正午
からくり人形、四脇どんでん披露、もち投げ
- ③ 7日・午後4時35分～8時15分
四脇どんでん披露、提灯まつり

大田まつり



10月6日(土)・7日(日)

●問合先
大田まつり保存会
〔株〕扶桑産商内・電話0562-32-1536

応募ください
尾張横須賀まつり
大田まつり
写真コンクール

●題材
今回の尾張横須賀まつり、大田まつりに関するもの

●応募規定

未発表のもの。大きさは、四ツ切(白黒・カラー・ワイド四ツ切も可)で1人2点以内
なお、写真により特定の個人が判別できる場合、被写体となった個人の同意が必要で

●賞

推薦1人、特選1人、入選2人、佳作2人、尾張横須賀まつり賞1人、大田まつり賞1人

●申し込み

10月10日(水)から19日(金)までに住所、氏名、年齢、勤務先または学校名、電話番号、題名、撮影日時・場所を写真裏面に記入して、東海市観光協会(ユウナルステーション内・ユウナル東海(一階))へ
なお、応募者全員に参加賞を差し上げます。入賞作品の

Instagramで投稿!
プレゼント企画

ユウナルステーションでは、Instagramを使ったイベントを開催します。

●とき

9月22日(土)～10月14日(日)

●参加方法

- ① Instagramで東海市観光協会をフォローする
- ② まつり会場で山車や山車まつりBOYSを撮影して、「#東海市山車まつり」と「#尾張横須賀まつり、もしくは#大田まつり」をつけて自身のInstagramに投稿
- ③ 投稿した画面をユウナルステーションで提示

●プレゼント内容

- ① 山車まつりの写真1枚投稿で山車まつりオリジナルクリアファイル
 - ② 各まつり4つの組すべての写真投稿で、山車まつりオリジナル柵(各まつり先着100人)
- 詳しくは、東海市観光協会(電話0562-32-5149)へ。

ネガは主催者に帰属します。また、入賞作品は、11月14日(水)から27日(火)まで観光物産プラザで展示します。

◆尾張横須賀まつり賞・大田まつり賞

「尾張横須賀まつり賞」「大田まつり賞」の入賞作品は、31年度以降の各まつりポスターなどに使用させていただきます。

のぞいてみませんか
写真コンクール審査会

応募した方は、写真コンクールの審査会を見学できます。審査現場の見学、審査員の先生への質問やアドバイスをもらえます。

●とき

10月23日(火)午前10時

●ところ

商工センター

●申し込み

応募票の「審査会出席希望」にレ点をご記入ください
なお、審査会への参加は原則本人のみです。
詳しくは、申込先へ。



31年度新小学1年生の 保護者の方へ



就学時健康診断

31年度に新小学1年生となるお子さんに、入学までの保健上の必要な助言をするための健康診断を行います。対象の方には、通知書を送ります。

●対象者

市内在住で、24年4月2日～25年4月1日に生まれたお子さん

●健康診断日

左の表のとおり

| 小学校名 | とき |
|------|-----------|
| 緑 陽 | 10月18日(木) |
| 名 和 | 10月18日(木) |
| 渡 内 | 10月24日(水) |
| 平 洲 | 10月30日(火) |
| 明 倫 | 10月18日(木) |
| 富木島 | 10月17日(水) |
| 船 島 | 10月25日(木) |
| 大 田 | 10月10日(水) |
| 横須賀 | 10月15日(月) |
| 加木屋 | 10月25日(木) |
| 三ツ池 | 10月24日(水) |
| 加木屋南 | 10月16日(火) |

近距離校への入学

なお、指定された日に受診できない場合やお子さんの状況により特別な配慮が必要な場合、通知書が届かない場合など、不明な点がある方は、教育委員会学校教育課(6階)へお問い合わせください。

31年度に小学校へ入学するお子さんは、現在の住所により決められる「指定校」へ入学することになります。ただし、「区域外就学」・「区域外

通学の許可基準」に該当した場合は、実情に合わせて自宅から最も近い「近距離校」を希望することもできます。

なお、近距離校を希望される場合は、区域外通学の申請の手続きが必要となります。

左の表の受入可能児童数一覧表による各小学校の受入可能児童数を超えた場合は、抽選を実施します。

その抽選にもれて、近距離校に入学することができない場合には、指定校に入学することになります。

また、近距離校に兄弟がいる場合は、受入可能児童数に関わらず、申請期間中に区域外通学の申請をすれば、近距離校へ通うことができます。

●申し込み

9月13日(木)から28日(金)までに区域外通学許可申請書(規定用紙)に必要事項を記入し印鑑を持参して、学校教育課へ。規定用紙は申込先で配布します

なお、自宅から指定校まで自宅から近距離校までの通学路の正確な距離を把握し、そのことがわかる地図を持参してください。

また、お子さんの心身に障害がある場合や住所を変更する予定がある場合など、「区域外就学」・「区域外通学の許可基準」の範囲内で区域外の学校へ通学できる場合がありますので、申込先へお問い合わせください。

いずれも詳しくは、対象となるご家庭宛てに郵送する通知書をご覧ください。学校教育課へ。

受入可能児童数

| 小学校名 | 受入可能児童数 |
|------|---------|
| 緑 陽 | 10人 |
| 名 和 | 30人 |
| 渡 内 | 19人 |
| 平 洲 | 2人 |
| 明 倫 | 13人 |
| 富木島 | 13人 |
| 船 島 | 20人 |
| 大 田 | 21人 |
| 横須賀 | 26人 |
| 加木屋 | 34人 |
| 三ツ池 | 19人 |
| 加木屋南 | 21人 |

安心して就学できるように



市奨学金制度

教育を受ける子どもたちを支援する奨学金制度により、高等学校(中等教育学校の後期課程、高等専門学校を含む)へ進学する生徒を対象に奨学金を支給します。

●支給期間

31年4月から進学する高等学校の正規の修業期間を終えるまで

●奨学金額

1万円(月額)、入学準備相当額5万円(1年生の最初の支給月に月額分と併せて支給)

●対象者

次の①～④すべてに該当する方
①市内の中学校を卒業し、31年4月に高等学校に進学する方
②高等学校に進学後、市内に住所を有する方
③成績良好な方
④経済的理由により就学が困難な方

●定員

30人
なお、申込方法と詳細は12月頃、各中学校をお知らせします。

私立高校などの授業料補助

私立高校などへ通学する生徒の保護者を対象に、授業料を補助します。

●対象者

次の①～③すべてに該当する方
①10月1日現在、私立高校(全日制・定時制に限る)、中等教育学校(後期課程の全日制・定時制に限る)、高等専門学校、専修学校(高等課程に限る)のいずれかに在籍していること
②10月1日現在、生徒または保護者のどちらかが市内に住んでいること

●補助金額

1万円以内(年額)

●申し込み

10月1日(月)から31日(水)までに申請書兼補助金請求書(規定用紙)を教育委員会学校教育課(6階)へ。規定用紙は申込先で配布するほか市ホームページからダウンロードして使用できます

いずれも詳しくは、学校教育課へ。

開設します 臨時休日納税相談・収納窓口

平日に市役所へ連絡や来庁ができない方は、ご利用ください。

- とき
9月30日(日) 午前9時～正午
- ところ
市役所収納課(1階)
- 対象税目
市県民税、固定資産税・都市計画税、軽自動車税、国民健康保険税
- 内容
・市税などの納付と相談
・口座振替手続
・国民健康保険証の更新
・社会保険加入に伴う国民健康保険資格喪失手続など
詳しくは、収納課へ。

市議会だより

8月に行われた 議会関係の主な会議など

- 8日…知多北部議長会議員研修会＝「若者によるまちづくりの意義と可能性」(講師…名古屋市立大学准教授・三浦哲司さん)
- 16日…議会基本条例検証特別委員会先進地行政視察＝議会基本条例の検証について岩倉市を視察
- 21日…議会運営委員会＝第3回市議会定例会の運営などについて協議
- 23日…議会基本条例検証特別委員会＝分科会の設置などについて協議

動画CM・観光PRポスター コンテスト作品募集



東海市観光協会では、観光動画CM・観光PRポスター作品を募集します。

あなたが伝えたいオススメの場所や風景を撮影して、ご応募ください。

- 募集期間
31年2月7日(木)まで
- 募集内容
「動画CM」と「観光PRポスター」の2部門
- 賞
グランプリ(各1作品)、準グランプリ(各1作品)、優秀賞(各1作品)、めっちゃイイネ賞(各5作品)
- 応募基準・応募方法
東海市観光協会ホームページをご確認ください

動画CM制作講座

初心者向けの、動画制作講座を開催します。この機会に、動画制作デビューをしてみませんか。

- ◎第1回講座
- とき



10月6日(土)午後1時~3時

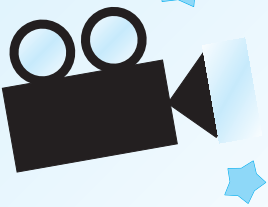
- ところ
ユウナルステーション
- 内容
大田まつりを題材にした撮影体験

◎第2回講座

- とき
11月25日(日)午前10時~正午
- ところ
聚楽園公園
- 内容
紅葉を題材にした撮影体験

◎共通

- 参加料
無料
- 定員
10人(先着順)
- 申し込み
東海市観光協会(電話 0562-32-5149)へ
いずれも詳しくは、東海市観光協会へ。



お知らせください 優良従業員顕彰対象者

市では、ほかの従業員の模範となる優良従業員を対象にした顕彰式を11月14日(水)に行います。

対象となる従業員の方をぜひ、お知らせください。

●対象者
現在、市内の事業所に勤務し、特に優秀で他の模範となり、かつ後進の指導育成にも貢献がある、次のいずれかに該当する方。

- ①特別表彰：同一事業所での継続または通算の勤務年数が男性は25年以上、女性は15年以上の方
- ②一般表彰：同一事業所での継続または通算の勤務年数が男性は15年以上、女性は7年以上の方

●申し込み
10月5日(金)までに市役所商工労政課(5階)へ
なお、事業所ごとに推薦できる人数に制限があります。
詳しくは、商工労政課へ。

公立保育園募集人数(予定)

| 保育園名 | 0歳児 保育 実施園 | 3歳 未満 | 3歳 以上 |
|------|------------------|----------|----------|
| 一番畑 | — | 35人 | 10人 |
| 名和 | ○ | 15人 | 20人 |
| 名和東 | — | 25人 | 35人 |
| 渡内 | ○ | 35人 | 20人 |
| 平洲 | — | 25人 | 40人 |
| 木庭 | ○ | 20人 | 10人 |
| みどり | ○ | 15人 | 30人 |
| 明倫 | — | 35人 | 25人 |
| 富木島 | ○ | 20人 | 10人未満 |
| 東山 | ○ | 30人 | 25人 |
| 大田 | ○ | 15人 | 20人 |
| 高横須賀 | — | 20人 | 10人 |
| 横須賀 | ○ | 15人 | 10人 |
| 養父 | ○ | 30人 | 10人未満 |
| 加木屋 | ○ | 35人 | 15人 |
| 三ツ池 | ○ | 25人 | 10人未満 |
| 大堀 | ○ | 25人 | 10人 |
| 加木屋南 | — | 20人 | 30人 |

※募集人数は変更の可能性有り

私立保育施設募集人数(予定)

| 施設類型・保育施設名(所在地) | 0歳児保育 実施園 | 3歳 未満 | 3歳 以上 |
|--------------------------------|--------------|----------|----------|
| 保育所・エチュード上野台(富木島町) | ○ | 10人 | — |
| 幼保連携型認定こども園・さくらんぼの夢(名和町) | ○ | 20人 | 15人 |
| 小規模保育事業・memorytree 名和北保育園(名和町) | ○ | 10人未満 | — |
| 小規模保育事業・memorytree 太田川保育園(大田町) | ○ | 10人未満 | — |
| 小規模保育事業・荒尾サンフレンズ保育園(荒尾町) | ○ | 10人未満 | — |

※募集人数は変更の可能性有り

新設私立保育施設募集人数(予定) [31年4月1日(月)開所予定]

| 施設類型・保育施設名(所在地) | 0歳児保育 実施園 | 3歳 未満 | 3歳 以上 |
|----------------------|--------------|----------|----------|
| 小規模保育事業・1~3園開所予定(未定) | ○ | 各19人 | — |

※募集人数は変更の可能性有り



受付を開始します 31年度の 保育園入園



公立保育園・私立保育施設入所受付について、改めてご案内します。
詳しくは、広報とうかい9月1日号をご覧ください。か、市役所幼児保育課(6階)へ。

一斉入所受付



- ◆書類の配布
●とき
10月1日(月)・2日(火) 午前9時~午後3時
- ところ
市立18保育園
- ◆書類の受付
●とき
10月22日(月)~24日(水) 午前9時~午後3時
- ところ
市役所地下大会議室

随時受付



- ◆書類の配布
●とき
11月1日(木)からの月~金曜
- 一斉入所の受付終了後も、児童の保護者が一斉入所の申請対象者の条件を満たした場合は、随時受付により受け付けます。

- とき
11月1日(木)からの月~金曜日(祝日を除く)。時間は午前8時30分~午後5時15分
- ところ
幼児保育課
- ◆書類の受付
●とき
11月1日(木)からの月~金曜日(祝日を除く)。時間は午前9時~午後3時
- ところ
市立18保育園

こんなときは 届け出 が必要です

国民健康保険

下の表にあてはまるときは、資格異動後14日以内に届け出が必要です。届け出をしなかったり、遅れたりすると、国民健康保険税をさかのぼって納める必要や、医療費を国民健康保険で負担できなくなります。届け出には、下の表の届け出に必要なもののほかに、「本人確認できるもの」「マイナンバーが確認できるもの(マイナンバーカードや通知カードなど)」「印鑑」と、「子ども医療」「母子家庭等医療」「心身障害者医療」などの受給者証もお持ちください。

| こんなとき | 届け出に必要なもの |
|--------|--|
| 国保に入る | <ul style="list-style-type: none"> 転入してきた: 転出証明書、在留カードなど 職場の健康保険をやめた(退職した、扶養から外れた): 職場の健康保険をやめた(外れた)証明書 子どもが生まれた: 保険証 |
| 国保をやめる | <ul style="list-style-type: none"> 転出する: 保険証、高齢受給者証 職場の健康保険に入った(就職した、扶養になった): 国保の保険証、職場の保険証または加入証明書、高齢受給者証 加入者(被保険者)が死亡した: 保険証、高齢受給者証、会葬礼状など喪主が確認できるもの、預金(貯金)通帳 |
| その他 | <ul style="list-style-type: none"> 住所・氏名・世帯主が変わった: 保険証、高齢受給者証 世帯の分離や合併をした: 保険証、在学証明書または学生証 修学のために、別に住所を定める: 保険証、在学証明書または学生証 保険証をなくしたり、汚れて使えなくなった: 使えなくなった保険証 |

(注) 保険証とは「国民健康保険被保険者証」、高齢受給者証とは70歳以上の方に交付する「国民健康保険高齢受給者証」です。

後期高齢者医療

下の表にあてはまるときは、届け出が必要です。届け出には、下の表の届け出に必要なもののほかに、「後期高齢者医療被保険者証」と「印鑑(朱肉を使うもの)」「マイナンバーが確認できるもの(マイナンバーカードや通知カードなど)」もお持ちください。本人以外が手続きする場合は、委任状が必要になることがあります。

| こんなとき | 届け出に必要なもの |
|---|--|
| 転出する | 預金(貯金)通帳 |
| 転入してきた | 負担区分、被扶養者、障害認定などの証明書(県外からの移転のみ) |
| 住所・氏名・世帯主が変わった | 預金(貯金)通帳 |
| 生活保護を受け始めたとき | 生活保護を確認できる書類、預金(貯金)通帳 |
| 死亡したとき | 葬祭を行なった方は、その事実を証明するもの(会葬礼状など)、喪主の預金(貯金)通帳と印鑑 |
| 65歳から74歳までの一定の障害のある方で後期高齢者医療制度に加入する、ほかの医療制度に変わる | 加入するとき…身体障害者手帳など(障害の程度が確認できるもの)、預金(貯金)通帳 変わるとき…預金(貯金)通帳 |
| 65歳から74歳までの被保険者が一定の障害の状態に該当しなくなった | 身体障害者手帳など(障害の程度が確認できるもの)、預金(貯金)通帳 |
| 高額療養費・高額介護合算療養費を受ける | 支給申請のお知らせ、預金(貯金)通帳 |
| 保険証を持たずに診療を受けた | 医療費領収書、診療明細証明書、預金(貯金)通帳 |
| 医師の指示でコルセットなどの補装具を作った | 補装具の領収書、装具装着証明書、医師の証明書、預金(貯金)通帳 |
| 海外に渡航中、治療を受けたとき | 医療費領収書、診療内容証明書(原本と翻訳文)、預金(貯金)通帳、パスポート等 |
| 交通事故で保険証を使った | 交通事故証明書 |
| 保険証をなくしたり、汚れて使えなくなった | 本人確認のできるもの、使えなくなった保険証 |

なお、月初めは窓口が大変混雑します。届け出に必要なものを用意して、届け出期間・時間に余裕を持ってお越しください。

いずれも詳しくは、市役所国保課(1階)へ。

嚶鳴フォーラム in 釜石ツアー



ツアーの魅力

- ・釜石の歴史にふれる
- ・7月に完成したばかり!
ラグビーワールドカップ2019™の試合会場を見学
- ・世界文化遺産・橋野鉄鉱山を訪れる

いずれも詳しくは、教育委員会社会教育課(6階)へ。

釜石市では、ふるさとの先人の教えをどのように生かしているか、学びませんか。

このツアーでは、ラグビーワールドカップ2019の試合会場・釜石鶴住居復興スタジアムや遠野物語で有名な遠野市、宮沢賢治ゆかりの地・花巻市にも訪れます。

ツアーに参加して先人に学びつつ、本市の姉妹都市である釜石市の復興の応援もしましょう。

- とき 11月15日(木)～17日(土)
- 内容 嚶鳴フォーラムへの参加及び釜石市や

岩手県の魅力にふれることのできる名所などを訪れる。フォーラムでは、平洲記念館名誉館長・童門冬二さんとNHK大河ドラマ「北条時宗」などの原作者・高橋克彦さんによる講演・対談などを聴講予定

- 対象者 市内在住・在勤・在学者
- 参加料 1人66,670円
- 定員 30人(先着順)
- 申し込み 9月18日(火)から10月5日(金)までに社会教育課へ。電話でも受け付けます

行程

- ◎15日…東海市役所に集合(午前8時30分)→バスで県営名古屋空港へ→いわて花巻空港からバスで釜石市へ→釜石鉱山坑内を見学→各自夕食
- ◎16日…鉄の歴史館を見学→釜石湾クルージング参加→嚶鳴フォーラム in 釜石の開会行事参加→橋野鉄鉱山や釜石鶴住居復興スタジアムなどを見学→ふるさと先人交流会に参加
- ◎17日…嚶鳴フォーラム in 釜石公開行事(童門冬二さん・高橋克彦さんによる講演)参加→バスで遠野・花巻市内見学(昼食)→バスでいわて花巻空港へ→県営名古屋空港からバスで東海市役所へ(午後9時40分)

※行程は予定であり、変更になる場合があります

嚶鳴協議会・嚶鳴フォーラムとは

嚶鳴協議会は、ふるさとの先人の教えを生かしたまちづくり、人づくり、心そだてに取り組んでいる自治体が力を合わせ、その取り組みを全国に発信するとともに、先人の志と行動力をまちづくりに生かしていくことを目的に結成されました。協議会に参加している自治体で、場所・テーマを変えながら開催しているものが嚶鳴フォーラムです。

「釜石」の魅力展
ツアーでも訪れる世界文化遺産・橋野鉄鉱山や釜石市の先人・大島高任の魅力を紹介する展示会を開催します。
●とき 9月14日(金)
10月4日(木)
●ところ 芸術劇場 嚶鳴広場

| No | 制度名称 | 制度概要 | 補助額 | 申し込み |
|----|----------------|---|--|--|
| 3 | 耐震シェルター等整備費補助 | 市が実施した耐震診断で判定値1.0未満と診断された木造住宅で耐震シェルターまたは防災ベッドを整備される方に対して補助金を交付します | 耐震シェルター等設置に要する費用に対して最大40万円 ① 65歳以上のみで構成する世帯または要介護認定を受けた者等が属する世帯の場合は、補助率10/10 ② 一般世帯の場合は、補助率5/10 | 31年1月15日(火)までに建築住宅課へ。予算の範囲内で先着順に受け付けます |
| 4 | 非木造住宅耐震診断費補助 | 昭和56年5月31日以前に建てられた非木造住宅(特殊な構造を除く)の耐震診断を行う所有者の方に対して補助金を交付します | 耐震診断に要する費用に対して戸建住宅は最大8万9,000円、戸建住宅以外は最大400万円 | 12月28日(金)までに建築住宅課へ。予算の範囲内で先着順に受け付けます |
| 5 | 非木造住宅耐震改修工事費補助 | 昭和56年5月31日以前に建てられた非木造住宅(特殊な構造を除く)の耐震改修を行う方で、耐震診断の判定値がIs値(構造耐震指数)が0.6未満またはq値(保有水平耐力)が1.0未満と診断された住宅をIs値が0.6以上かつq値が1.0以上に耐震改修される方に対して補助金を交付します | 耐震改修に係る工事、設計・工事監理及び附帯工事に要する費用に対して戸建住宅は最大120万円、戸建て住宅以外は最大90万円×戸数 | 12月14日(金)までに建築住宅課へ。予算の範囲内で先着順に受け付けます |
| 6 | 住宅浸水対策改修工事補助 | 市内の浸水区域内に居住している住宅を改修される方(一部浸水対策整備計画で早い時期に整備できる地区を除く)に対して補助金を交付します | 住宅の基礎を30cm以上かさ上げする工事で、これと併せて行う曳家・揚家工事または30cm以上の盛土工事(盛土部分の擁壁工事を含む)に要する費用(5万円以上が対象)に対して最大300万円 なお、改修・改築工事が対象で新築工事は対象外です | 建築住宅課へ。予算額の範囲内で先着順に受け付けます |

※ No 2・3の補助金を受ける場合には、市が実施する木造住宅の無料耐震診断を受ける必要がありますので、ご注意ください。

防災・減災にご活用ください

各種災害対策補助制度

市では、皆さんの住宅を災害に強いものにするために、さまざまな制度を設けています。詳しくは、市役所建築住宅課(4階)へ。
なお、すべて事前に申請が必要になりますので、ご注意ください。

| No | 制度名称 | 制度概要 | 補助額 | 申し込み |
|----|------------------|--|---|--|
| 1 | 木造住宅の無料耐震診断 | 昭和56年5月31日以前に建てられた木造住宅の所有者の方に対して無料で耐震診断を実施します | — | 31年1月31日(木)までに申込書(規定用紙)に必要事項を記入して、建築住宅課へ。郵送(〒476-8601住所不要)でも受け付けます |
| 2 | 木造住宅耐震改修工事費補助 | 昭和56年5月31日以前に建てられた木造住宅の耐震改修を行う方で、市が実施した耐震診断で判定値が1.0未満と診断された木造住宅を、判定値1.0以上かつ判定値に0.3を加算した数値以上に耐震改修される方に対して、補助金を交付します | 耐震改修に係る工事、設計・工事監理及び附帯工事に要する費用(5万円以上が対象)に対して最大120万円 | 31年1月15日(火)までに建築住宅課へ。予算の範囲内で先着順に受け付けます |
| | 木造住宅段階的耐震改修工事費補助 | 木造住宅耐震改修を一段目と二段目の2段階に分けて行う工事で市が実施した耐震診断が0.4以下と診断された住宅を耐震改修される方に対して補助金を交付します | 一段目は判定値0.7以上1.0未満となる耐震改修に係る工事及び設計に要する費用に対して最大60万円 二段目は一段目補助を受けた住宅で判定値1.0以上となる耐震改修に係る工事及び工事監理に要する費用に対して最大60万円 | |



詳しくは、清掃センターへ。

冊子「ごみと資源の出し方」やスマートフォン向け東海市生活情報アプリ「東海ナビ」を確認して、正しくごみと資源を出しましょう。「ごみと資源の出し方」は、清掃センターまたは市役所市民窓口課(1階)で配布しています。

なお、「東海ナビ」は、左のQRコードからダウンロードできます。

冊子「ごみと資源の出し方」やスマートフォン向け東海市生活情報アプリ「東海ナビ」を確認して、正しくごみと資源を出しましょう。「ごみと資源の出し方」は、清掃センターまたは市役所市民窓口課(1階)で配布しています。

「ごみの出し方」 わからないとき

速やかに持ち帰りましょう。

■違反ごみは回収しません
自分が出したごみが「違反ごみシール」を貼られ、ごみ集積場所に残っていた場合は、速やかに持ち帰りましょう。

■収集日時を守りましょう
ごみや資源を出すときは、それぞれの収集日を守り、午前5時から7時30分までに

出ししましょう。
■ごみ袋はネットの内側に
入れましょう
ごみ集積場所にネットがある場合は、強風やカラス・猫などによるごみの散乱を防ぐために、必ずネットの内側に入れてごみを出しましょう。

■ごみ袋はネットの内側に
入れましょう

ごみ集積場所にネットがある場合は、強風やカラス・猫などによるごみの散乱を防ぐために、必ずネットの内側に入れてごみを出しましょう。

ごみ集積場所は地域の管理している方が困ることのないよう、ごみ出しのルールを守りましょう。



▲散乱したごみの様子

きれいに
使しましょう
ごみ集積場所



資源ごみ
もえるごみ
もえないごみ

救急車の適正利用に ご協力ください

その症状、
本当に緊急ですか？

救急出動における軽症者の割合は約半数を占め、中には救急車の必要性が低いと思われるものもあります。

このような救急車の利用は、一刻を争う患者への対応に影響することがありますので、救急車の適正利用をお願いします。

なお、愛知県救急医療情報センター（電話052-263-1133・0562-33-1133）では、24時間体制で症状に合わせた医療機関の案内を行なっており、インターネット

からでもご利用になれます。

また、在宅当番医テレホンサービス（電話050-5865-1571）では、夜間や休日の在宅当番医の案内も行なっていますので、ご利用ください。

◆こんなときは、 迷わず119番を

- ・意識がない（返事がない）
- ・突然の激しい頭痛
- ・急な息切れ、激しい胸痛
- ・けいれん、手足のしびれや顔のゆがみ
- ・いつもと様子が違う場合

このような場合は重大な病気の可能性があります。ためらわずに119番をしましょう。詳しくは、消防署警防課へ。

計量器（はかり）の 定期検査

取引や証明に使用するばかりは、2年に1回定期的に検査を受けることが計量法で義務付けられています。該当する計量器をお持ちの方は必ず受検してください。

- とき
10月17日(水)～19日(金)午前10時～正午・午後1時～3時
- ところ
市役所倉庫前（庁舎北側駐車場）
詳しくは、市役所商工労政課（5階）へ。

9月21日～30日は 秋の全国交通安全運動



秋は日没時刻が日増しに早くなることから、運転手にとっては歩行者や自転車の動きが見えにくくなります。

さらに、夕暮れ時から夜間にかけては交通量が多いこともあり、子どもや高齢者が交通事故にあう危険性が高まります。

悲惨な交通事故を起こさないために、次の運動の重点に留意し、市民一人ひとりが交通安全意識を高め、交通事故の防止に努めましょう。



運動の重点

- ・子どもと高齢者の安全な通行の確保と高齢運転者の交通事故防止
- ・夕暮れ時と夜間の歩行中・自

9月24日～30日は 結核予防週間



結核～
知って予防。
早めの受診。

- ・転車乗用中の交通事故防止
- ・すべての座席のシートベルトとチャイルドシートの正しい着用の徹底
- ・飲酒運転の根絶
- ・「横断者優先」と「ハンドアップ」の浸透・定着

29年に知多保健所管内で結核を発病した方は44人でした。結核は今でも国内で年間約1万8千人が発症している最大の感染症です。

健診などを利用して年1回は肺のレントゲン検査を受けましょう。また、咳や痰が2週間以上続く場合は、早めに医療機関を受診しましょう。詳しくは、知多保健所（電話0562-32-6211）へ。

地球温暖化防止に向けて 29年度温室効果ガス総排出量の算定結果

29年度の温室効果ガス総排出量が算定されましたので、公表します。

■市の取り組み

「地球温暖化対策の推進に関する法律」に基づき、28年8月に「第4次東海市庁内等環境保全率先行行動計画」を定めました。

この計画は、市が自ら行う事務や事業を対象とし、32年度までに、市が排出する二酸化炭素などの温室効果ガスの総排出量を26年度の排出量から6%削減することを目標としています。

■市の総排出量は 1万6千477トン

29年度の温室効果ガス総排出量は、1万6千477トンで、26年度の2万150トンと比較して3千633トン（18.1%）の減少となりました。

なお、電気排出係数は毎年見直されるため、26年度の温室効果ガス排出量を29年度の電気排出係数を用いて再計算すると、1万9千351トンとなり、29年度は実質2千854トン（14.7%）の減少となります。これは、年間をとおしての節電

と清掃センターでのごみ処理量の減少が、エネルギー使用量削減の大きな要因となっております。市では、今後もエネルギー使用の削減に努め、より一層環境に配慮した事務・事業を進めていきます。市民の皆さんも、事業所の皆さんも、ごみの減量や省エネなど、身近なことからご協力をお願いします。詳しくは、市役所生活環境課（5階）へ。

欠員になっていた 農地利用最適化推進委員が決定

次の方が、農地利用最適化推進委員に決まりました（任期8月20日～32年7月19日・敬称略）。

- 農地利用最適化推進委員
小島英和
詳しくは、市役所農業委員会事務局（5階）へ。

ご参加ください

法の日

記念事業

法を尊重し、法によって基本的権利を擁護し、社会秩序を確立する精神を高めることを目的として定められた「法の日」の記念事業を行います。

- とき
10月6日（土）午前10時～午後5時
- ところ
アイプラザ半田
- 内容
■午前の部
弁護士による無料法律相談

- 午後の部
◎第1部
弁護士による法律・判例紹介企画
- ◎第2部
デヴィ スカルノさんによる講演会「人生のモチベーション」
- 主催
愛知県弁護士会半田支部
- 後援
本市を始め知多5市5町
詳しくは、愛知県弁護士会半田支部（電話0569-26-1611）へ。

ご協力ありがとうございました 義援金

みなさまからお預かりした義援金を日本赤十字社愛知県支部をとおして被災地に送金しました。

温かいご支援をありがとうございました。

- 平成30年米原市竜巻災害義援金
金39,429円
- 平成30年7月豪雨災害義援金
金853,948円
詳しくは、市役所社会福祉課（1階）へ。

繊維について学ぶ

9月2日(日)、大田小学校理科室で、少年少女発明クラブ員を対象に、東レ㈱の社員による実験を中心とした出前教室が開催され、繊維について学びました。

教室では、自分の着ている服を顕微鏡に映し、その素材の細さや編まれ方などを確認したり、水を弾く繊維の実験や、フィルタを使ったろ過実験を行ったり、参加者は自分の手で触り、試すことによって、身近にある「繊維」について、より興味を持ったようでした。吉田羽流くん(7歳・三ツ池小2年)は「実験をして、色のついた水を、繊維を使って透明にすることができて、びっくりしました。水は布に染み込むのに、実験で使った布は水を弾いて踊ったので驚きました」と話していました。

少年少女発明クラブ理科実験学習



色水が透明な水に!

参加者 1,000 人を達成!

太田川駅前リアル謎解きゲーム

太田川駅周辺施設などをめぐる体験型ゲームイベント「太田川駅前リアル謎解きゲーム タガワ王の遺した幻の宝」の参加者が9月3日(月)、1,000人を超えました。

記念すべき1,000人目の参加者となった田島光くん(10歳・名古屋市天白区)は「今日は始業式が終わってからお母さんと妹と3人で来ました。受付をしたら1,000人目でびっくりしました。楽しかったです。今度は上級コースにチャレンジしたい」と話していました。

このイベントは、初級・上級コースともに10月8日(月)まで開催中で、謎解きをクリアするとまちづくり応援大使やへいしゅうくんの記念グッズがもらえます。ぜひ、この機会に太田川駅に足を運んでみてください。



参加者 1,000 人目となり大喜び

日頃の練習の成果を発表

子どものオーケストラお披露目発表会

28年2月に発足し、練習を積んできた「東海市子どものオーケストラ」が、8月25日(土)、初めての一般公開となるお披露目発表会を芸術劇場で行いました。

清水醒輝さんの指揮のもと、ブラームスの「ハンガリー舞曲集」より第5番、モーツァルトの「アイネ・クライネ・ナハト・ムジーク」より第1楽章、エルガーの「行進曲」威風堂々第1番などアンコール曲を含め全7曲を見事に演奏し、会場からは大きな拍手がわき起こりました。

来場者の安田奈美さん(48歳・加木屋町)は、「すごく素敵でした。昨年、演奏を見た時と比べ、ものすごく上達していて、びっくりしました。今後の活躍に期待し、これからも応援します」と話していました。



迫力ある演奏を会場いっぱいに響かせる

いつまでもお元気で

8月29日(水)、多年にわたり社会の進展に貢献された高齢者に対し、市長などが感謝の気持ちを表すとともに、その長寿を祝うため市内在住の100歳以上の22人の方を訪問しました。

9月2日(日)に101歳になられた仙敷寛次さん(名和町)を訪問した市長は、「お元気そうですね。市内最高齢を目指して、いつまでもお元気でいてください」と話しかけました。

長寿の秘訣を聞かれた仙敷さんは、「自分でできることを自分でやることです」と笑顔で話していました。

なお、市内の最高齢は105歳の女性です。

市長が100歳以上の高齢者を訪問



東海市生まれ、東海市育ちの仙敷さん

お知らせコーナー



本のフィルム コーティング体験

図書館の本を保護しているフィルムコーティングを、自分の本にかける作業を体験してみませんか。

- とき 9月24日(月)午後1時30分～3時 ●ところ 中央図書館 ●対象者 中学生以上 ●定員 8人(先着順) ●参加料 無料 ●申し込み 9月15日(土)午前9時から中央図書館へ。電話でも受け付けます。詳しくは、中央図書館へ。

公園PR書作品展

- とき 10月1日(月)～31日(水)午前8時30分～午後5時

こころのルーム

少人数の中で、遊びをとおしてお子さんとの関わり方を知らせます。専門のスタッフによる指導・相談もあります。

- とき 10月12日(金)から31年3月22日(金)までの全12回(月2回)。時間は午後2時～3時(午前10時～11時の場合有り) ●ところ 市民活動センター ●対象者 1歳～1歳11か月の言葉の発達などに心配のある子どもとその保護者 ●定員 10組(応募者多数の場合は抽選) ●申し込み 9月19日(水)から23日(日)の午前9時から午後4時までに子育て総合支援センターへ。電話でも受け付けます。詳しくは、申込先へ。

中央図書館だより

- お話友の会
 - とき 9月16日(日)・22日(土)・23日(日)。時間は午後2時30分～3時
 - 対象者 幼児・小学校低学年
 - 名作映画会
 - とき 9月15日(土)午後2時30分～3時 ●対象者 幼児・小学生 ●題名「ライオンとネズミ」「アリとキリギリス」
- 休館のお知らせ
 - 図書館資料の特別整理のため、9月25日(火)から10月2日(火)まで休館します。
- ひよこの会
 - とき 9月21日(金)午前11時～11時20分 ●対象者 乳幼児 ●内容 読み聞かせ、わらべうた、手遊びなど
- 休館のお知らせ
 - 図書館資料の特別整理のため、9月25日(火)から10月2日(火)まで休館します。

東海市エコスワール 公園のキノコを 観察しよう



- とき 10月14日(日)午前9時30分～11時30分 ●集合場所 大池公園管理事務所多目的室

●対象者 市内在住・在勤・在学者(小学生以下は保護者同伴) ●内容 知多自然観察会会員と大池公園のキノコを観察する ●定員 40人(先着順) ●参加料 100円(傷害保険料を含む) ●持ち物 採集用の袋 ●申し込み 9月18日(火)から東海市施設管理協会(大池公園管理事務所内)電話052-603-4155へ

詳しくは、申込先へ。

芸術劇場 主催イベント

- ①名フィル・ニュー・イヤール・コンサート2019



▲田崎尚美さん ▲梅田俊明さん

新しい年の幕開けを、名フィルの華やかな演奏とともに祝いませんか。開演前のホワイエにて新年特別イベントも行います。

- とき 31年1月5日(土)午後3時(開場は2時15分)
- 出演者 梅田俊明(指揮)、田崎尚美(ソプラノ)、江原陽子(司会)、名古屋フィルハーモニー交響楽団(管弦楽)
- 内容 スッペ「軽騎兵」序曲、ケテルビー「ペルシャ

の市場にて、レスピーギ/交響詩「ローマの松」より「アップピア街道の松」の演奏、梅田さん&名フィル「お年玉コーナー」指揮者体験など

- 先行販売 9月15日(土)午前9時(ユウナルフレンドメンバーズプラチナ会員が対象) ●一般販売 9月22日(土)午前9時

②サイトウ・キネン・オーケストラ ブラス・アンサンブル

2019セイジ・オザワ松本フェスティバル特別公演。世界のマエストロ・小澤征爾も大鼓判を押す、奇跡の金管アンサンブルをお楽しみください。

- とき 31年1月25日(金)午後7時(開場は6時15分)
- 出演者 サイトウ・キネン・オーケストラブラス・アンサンブルメンバー ●先行販売 9月23日(日)午前9時(ユウナルフレンドメンバーズプラチナ会員が対象)
- 一般販売 9月30日(日)午前9時

◎共通

- ところ 芸術劇場大ホール
- 入場料(全席指定) ●一般S席:各4千500円 ●一般A席:各4千円 ●小中高生:各千円(未就学児は入場不可)
- 託児 各10人(①は12月22日(土)、②は31年1月18日(金)までに要申込)

なお、チケットは芸術劇場及びインターネットで販売します。先行販売で売り切れた場合は、一般販売は行いません。また、車椅子席をご希望の方は、チケット購入の際に芸術劇場文化芸術課(3階)へお問い合わせください。

①は一般財団法人地域創造及び宝くじの助成金で実施しています。

③写真展

「木之下晃メモリアル」

日本を代表する音楽写真家の故・木之下 晃さんが撮影した世界の音楽家たちの写真展「木之下晃写真展」と、80歳以上の高齢者を被写体とした公募写真展「寿齡讃歌」か



らなる「木之下晃メモリアル」を開催します。

偉大な音楽家の瞬間を捉えた写真と、人生のマエストロの奥深い表情をどうぞお楽しみください。

- とき 9月26日(水)～10月8日(月)午前9時～午後9時(「寿齡讃歌」は午後10時まで) ●ところ ◎木之下晃写真展:芸術劇場ギャラリー ◎寿齡讃歌:芸術劇場アトスペース ●入場料 無料
- いずれも詳しくは、芸術劇場ホームページをご覧ください。か、文化芸術課へ。

フリーマーケット

- とき 9月23日(日)午前9時45分～午後1時(雨天中止・状況により開始時間は若干の変更有り) ●ところ 勤労センター多目的ホール



しあわせ村の教室 四季の星座 親子観賞会

- とき 10月13日(土)午後7時～8時30分(雨天の場合は、10月14日(日)に延期)
 - ところ しあわせ村 ●内容 天体望遠鏡を使って、秋の星座を観察する ●定員 60人(先着順) ●参加料 250円 ●申し込み 9月18日(火)午前9時から30日(日)午後5時までにしあわせ村指定管理者(電話052-689-1128)へ
- 詳しくは、申込先へ。

勤労センター前広場 ●出店予定数 40店

詳しくは、勤労センターまたは市民体育館へ。



第2期中学生
ソフトテニス教室

●とき 10月19日から11月23日までの毎週金曜日で全6回。時間は午後7時～9時(予備日は11月30日・12月7日)

●ところ 加木屋運動公園テニスコート ●対象者 市内在住・在学者 ●定員 30人(先着順) ●参加料 2千円(傷害保険料を含む) ●持ち物 ソフトテニス用ラケット、シューズ、タオル、水筒など ●申し込み 9月18日(火)から保護者が印鑑と参加料を持参して、東海市施設管理協会(大池公園管理事務所内・電話052-603-4155)へ

詳しくは、申込先へ。

ランニング&
コーディネーション
教室

●とき 11月13日から12月11日までの毎週火曜日で全5回。時間は①かけっこクラス：午後6時30分～7時30分 ②アスレチッククラス：午後7時45分～8時45分 ●ところ 市民体育館 ●対象者 ①市内在住・在園・在学の年長～小学3年生 ②市内在住・在学の小学4年生～中学生2年生 ●内容 全てのスポーツに共通する「走る」と「身体作り(フィジカルコーディネーション)」を行い、さまざまな運動をすることで自然と運動能力と体力を身につける ●定員 各30人(先着順) ●講師 安井顕治さん ●参加料 各5千円 ●申し込み 9月18日(火)から11月5日(月)の午前9時30分から午後8時まで(10月1日(月)を除く)に印鑑と参加料を持参して、市民体育館へ

詳しくは、申込先へ。

第10回シニア健康スポーツフェスティバル

シニアの健康づくりや生きがいづくりを目的に、各種スポーツ大会を行います。市内在住・在勤のシニアであればどなたでも参加できますので、ぜひ、お申し込みください。

| 種目 | とき | ところ 対象者 | 参加料 申込締切 | 問合せ先 |
|-------------|--|--|--|--|
| | | | | |
| 硬式テニス | 10月17日(水) 午前9時～ [予備日:10月18日(木)] | 加木屋運動公園 テニスコート ダブルス(男性…65歳以上、女性…60歳以上) | 1,000円/人 (昼食代を含む) 10月11日(木) | テニス部・早川 (電話 052-604-0971) |
| とうちゃんソフトボール | 10月21日(日) 午前8時～ [予備日:10月28日(日)] | 新宝緑地運動公園 55歳以上 | 200円/人 10月5日(金) | とうちゃんソフトボール 連絡協議会・竹田 (電話 052-603-5836) |
| ソフトテニス | 10月21日(日) 午前8時45分～ [予備日:10月28日(日)] | 加木屋運動公園 テニスコート 60歳以上 | 500円/人 10月17日(水) | ソフトテニス連盟・百瀬 (電話 0562-32-3633) |
| 卓球 | 10月28日(日) 午前9時15分～ | 市民体育館 ダブルス(男性…60歳以上、女性…55歳以上) | 300円/人 [シニア会員以外は 600円/人(昼食代を含む)] 10月6日(土) | 卓球部・石金 (電話 052-603-5669) |
| グラウンド・ゴルフ | 11月11日(日) 午前8時～ [予備日:11月18日(日)] | 大池公園多目的広場 55歳以上 | 500円/人 10月14日(日) | グラウンド・ゴルフ協会・小川 (電話 052-604-8018) |

※申し込みはいずれも(一社)スポーツクラブ東海事務局(定休日:毎週月曜日)へ。硬式テニスは加木屋テニスコート管理事務所(電話0562-35-0678)でも受け付けます。

スポーツクラブ東海 大会・教室のご案内

申し込み・問い合わせは、(一社)スポーツクラブ東海事務局へ。

競技部門

| 大会名 | とき | 対象者 種目 | 参加料 | 申し込み | |
|---------------------|--|---|--|-------------|--|
| | ところ | | | 問合せ先 | |
| 後期市民ソフトテニス大会 | 10月21日(日) 午前8時45分～ [予備日:10月28日(日)] | 小学生以上(中学生を除く)の 市内在住・在勤・在学・在クラブ者 | ソフトテニス連盟登録者…500円/人、未登録者…1,000円/人、高校生…300円/人、小学生…無料 | 10月17日(水)まで | |
| | 加木屋運動公園 テニスコート | ①一般男子の部A級 ②一般男子の部B級 ③一般女子の部A級 ④一般女子の部B級 ⑤ジュニアの部(①③は経験者、②④は初心者から県大会出場経験のない方、⑤は小学生以下) | ソフトテニス連盟・百瀬 (電話 0562-32-3633) | | |
| 東海ロータリークラブ旗少年剣道記念大会 | 10月27日(土) 午前10時～ | スポーツクラブ東海剣道部に登録している小中学生 | 無料 | 10月9日(火)まで | |
| | 市民体育館 | ①小学生低学年の部(4年生以下) ②小学生高学年の部(5年生以上) ③中学生男子の部 ④中学生女子の部(①～③は1チーム選手5人、④は1チーム選手3人) | 剣道部・小島 (電話 090-1862-8441) | | |

振興部門

| 教室名 | とき | 対象者 定員 | 内容 | 参加料 | 申し込み (先着順) |
|---------------------------|---|---------------------|---|--------|-------------------|
| | ところ | | | | |
| 親子ふれあいスクール～はじめてのおともだちづくり～ | 10月11日から11月22日までの木曜日で全5回(10月25日・11月1日を除く) 午前10時～11時 | 市内在住の未就園児とその保護者 | かけっこなどの自由遊びや体操をとおして、おともだちづくり、基礎体力づくりをする | 3,000円 | 9月20日(木)～10月4日(木) |
| | 市民体育館 | 25家族 | | | |
| バドミントンスクール～初歩からのバドミントン～ | 10月20日から12月15日までの土曜日で全6回(11月3日、12月1日・8日を除く) 午後6時30分～8時 | 小学4年生以上の市内在住・在勤・在学者 | 各種ストロークやショットの打ち方など基礎から幅広く学ぶ | 3,000円 | 9月22日(土)～10月6日(土) |
| | 市民体育館 | 30人 | | | |

※スポーツクラブ東海への会員登録が必要です(市内在住・在勤・在学者、年額500円)。申し込みは火曜日から日曜日の午前9時から午後5時までにスポーツクラブ東海へ(電話不可)。参加者が少ないときは、教室を開催しない場合があります。

火曜お手軽
健康プログラム
のびのびスローエアロ



●とき 10月2日から30日までの毎週火曜日。時間は午後1時30分～2時15分 ●ところ 市民体育館(10月9日・30日は勤労センター) ●対象者 16歳以上の方 ●定員 各50人(10月9日・30日は各22人・いずれも先着順) ●講師 平井美穂さん ●参加料 各500円 ●申し込み 当日、市民体育館へ
詳しくは、申込先へ。

水曜お手軽
健康プログラム

●とき 10月3日から31日まで
①ビューティーヨガ
②ZUMBA

月曜お手軽
健康プログラム

①pon-pon!
トランポリン
②やさしいyoga
③THE SLOW
リンパドレナージュ



●とき 10月15日から29日までの毎週月曜日。時間は①午後1時30分～2時30分、②午後10時30分～11時30分、③午後1時30分～2時30分 ●ところ ①市民体育館 ②③勤労センター ●対象者 16歳以上の方 ●定員 ①各20人 ②③各30人(いずれも先着順) ●講師 ①山下真司さん、加藤光枝さん、徳和恭子さん ②高木さちさん ③YUKAさん ●参加料 ①②

木曜お手軽
健康プログラム
パワーヨガ



での毎週水曜日。時間は①午前10時45分～11時45分、②午後1時15分～2時15分 ●ところ ①市民体育館 ②勤労センター ●対象者 16歳以上の方(②は小学生以下のお子さんとの参加可能) ●定員 ①各60人 ②各30人(いずれも先着順) ●講師 ①水谷祐子さん ②早見寿子さん ●参加料 ①各500円 ②各700円 ●申し込み 当日、市民体育館へ
詳しくは、申込先へ。



講演会
もつと知りたい
「認知症」

家族やご自身の健やかな老後のために、認知症の方が自ららしく生活できるようになるヒントや、役立つ情報がいっぱいの講演会です。
●とき 10月21日(日) 午前10時～正午 ●ところ しゃあわせ村健康ふれあい交流館 ●対象者 どなたでも ●内容 認知症にどう気づき、どう治し、どう支えるかについての講演 ●定員 150人(先着順) ●講師 オレンジクリニック医師・阿部祐士さん

フリーマーケット in よこすか
元浜なぎさコンサート
—毎月第4日曜日元浜公園で開催—

家庭での不用品などを楽しく売買するフリーマーケットとアマチュアバンドによる野外コンサートを開催します。

なお、会場へは公共交通機関をご利用ください。

●とき 9月23日(日) 午前10時～午後3時(コンサートは午前10時～午後零時30分・荒天中止) ●ところ 元浜公園 ●出店料 市内在住で家庭の不用品を販売する方は、1,500円(それ以外の出店料は、申込先へお問い合わせください) ●申し込み リサイクル運動推進の会(電話090-6474-1538)へ

■出演グループ・実行委員を募集

元浜なぎさコンサートに出演するグループを募集しています。ロックやフォーク、三味線、和太鼓、ダンスなどどんなジャンルでも結構です。

また、コンサートの運営に興味のある方は、実行委員をやってみませんか。

●今後の開催予定 11月までの毎月第4日曜日
●出演料 無料 ●申し込み 東海市施設管理協会(大池公園管理事務所内・電話052-603-4155)へ
詳しくは、元浜なぎさコンサートホームページをご覧ください。

金曜お手軽
健康プログラム
ゆつたりヨガ

●とき 10月5日から26日までの毎週金曜日。時間は午後1時30分～2時30分 ●ところ 市民体育館 ●対象者 16歳以上の方 ●定員 各50人(先着順) ●講師 水谷祐子さん

土曜お手軽
健康プログラム

●とき 10月6日から27日までの毎週土曜日。時間は①偶数週の午後7時～7時45分、
①バレトン
②バレトン&THE SLOW
リンパドレナージュ



●とき 10月6日(土) 午前9時から15日(月)午後5時までは、申込先ホームページから電子申請も可能です。詳しくは、申込先または予防課へ。



市教育委員会
第9回定例会

●とき 9月27日(木) 午後1時30分 ●ところ 市役所603会議室(6階)

危険物取扱者試験

●とき 11月25日(日) ●ところ 名古屋工学院専門学校(名古屋熱田区) ●種類 全種類 ●申し込み 10月9日(火)から18日(木)までに受験願書(規定用紙)に必要事項を記入して、(二財)消防試験研究センター愛知県支部へ。規定用紙は9月18日(火)から消防本部予防課または消防署北・南出張所で配布します

知多都市計画
生産緑地地区の
変更案

縦覧します

なお、10月6日(土)午前9時から15日(月)午後5時までは、申込先ホームページから電子申請も可能です。詳しくは、申込先または予防課へ。
●縦覧期間 9月20日(木)～10月5日(金)〔土・日曜日、祝日を除く〕午前8時30分～午後5時15分 ●縦覧場所 市役所都市計画課4階 ●変更地区 名和町細田、浅山三丁目、富貴ノ台一丁目、富木島町新山田、中央町六丁目、加木屋町木之下・畑尻・与平山・雉子野・順見及び東海太田川駅周辺土地区画整理事業区域の各一部
なお、意見をお持ちの方は、10月5日(金)までに都市計画課へ意見書を提出してください。
詳しくは、縦覧先へ。

9月15日～30日

市の事故・災害状況

Table with accident statistics: 交通事故 (7月), 火災 (8月), 救急 (8月). Includes counts for deaths, injuries, buildings, vehicles, and evacuations.

Calendar grid for September 15-30. Includes dates, holidays (e.g., 敬老の日, 秋分の日), and local events (e.g., 尾張横須賀まつり).

Table of sports activities: スポーツ指導員がいる日. Lists sports like バドミントン, 卓球, ソフトテニス, etc., with time slots.

※カレンダーにスポーツ指導員がいる日をマークで記載しています。マークの後の①、②の数字は指導員がいる時間帯です。 ※市民体育館の個人利用については、体育館のホームページをご覧ください。

主な公共施設などの電話番号

Table of public facilities and phone numbers: 市役所, 市民体育館, 市営温水プール, etc.

●聴覚障害のある方のため、市役所では毎週月～金曜日の午前9時から午後5時まで（正午から1時を除く）手話通訳者を配置しています。市役所での手続きやお問い合わせなどのときにご利用ください。

INFORMATION

募集します

クラインガルテン (一般貸出農園) 利用者

貸出期間 10月1日(月)～31日(日) ●募集 区画 5区画(先着順・1世帯1区画) ●対象者 市内在住・在勤者 ●使用料 2万円(年額・年度途中のため貸出日より月割計算) ●申

農業センターだより



生産物販売 ●販売品目・期間 柿：毎週土・日曜日(9月中旬から販売予定。時間は午前9時～午後5時) ●販売数に限りがありますので、お早めにお越しください。

東海秋まつり2018 消費者広場 フリーマーケットの出店者



申し込み 9月15日(土)から申込書(規定用紙)に必要事項を記入して、クラインガルテン管理棟(電話052-601-9909)へ。規定用紙は申込先で配布します。詳しくは、申込先へ。

お礼



とき 11月3日(土)・4日(日)午前10時～午後4時 ●ところ 勤労センター駐車場 ●対象者 市内在住・在勤の個人またはグループ ●出店数 各22店(応募者多数の場合は抽選) ●参加料 無料 ●申し込み 官製はがきに「消費者広場フリーマーケット」郵便番号、住所、氏名、電話番号、希望日(はが

次の方からご寄付いただきました。厚くお礼申し上げます。 ●亀井鈴男さん(高横須賀町)から郷土資料館へ「黒漆膳」始め42点 ●愛知製鋼(株)取締役社長・藤岡高広さんから「Jリーグ名古屋グランパスエイト試合観戦チケット」50枚

CATV 地上波デジタル 12ch ハロー!とうかい

東海市 ■9月30日まで

地域のひと共に作る支援の輪 ～地域包括ケアシステム～

【番組紹介】 子どもから高齢者まで、誰もが安心して暮らせるまち。その一助となるのが、地域での支え合いです。今回は、構築を進めている地域包括ケアシステムを紹介します。



東海市の番組のDVDは、市役所情報課(3階)でお貸しします。最新の2回分は中央図書館でもお貸ししています。詳しくは、情報課へ。

Table with broadcast times: 放送時間 8:30～8:45, 14:30～14:45, 20:30～20:45

大府市

■9月30日まで 地域の安全は地域で守る

Table with broadcast times for Ohtsu City: 放送時間 8:45～9:00, 14:45～15:00, 20:45～21:00

知多市

■9月30日まで 梅子と学ぼう! 朝倉の梯子獅子(再放送)

Table with broadcast times for Chita City: 放送時間 9:00～9:15, 15:00～15:15, 21:00～21:15

東浦町

■あつたかいまち ひがしうら

Table with broadcast times for Higashiura: 放送時間 9:15～9:20, 15:15～15:20, 21:15～21:20

「ハロー!とうかい」は、市役所と市民の皆さんを結ぶ情報番組です。なお、過去の番組一覧は市のホームページに掲載しています。