

広報

# とうかい、10/1 No.1138



## 芸術を楽しむ秋 ～市民大学「平成嚶鳴館」～

### 主な内容

- 市民大学「平成嚶鳴館」開講式・・・ 2
- 放課後児童クラブ申込受付開始・・・ 2
- 1年間のごみ指定袋無料配布・・・ 3
- 町内会・自治会加入について・・・ 3
- みんなのひろば・・・・・・・・・・ 12～13
- お知らせコーナー・・・・・・・・・・ 14～27



## 追加募集します ごみ指定袋配布臨時職員

10月20日(土)・21日(日)に実施するごみ指定袋一斉配布に従事する臨時職員を追加募集します。

- 採用予定人数 30人
- 申し込み

10月5日(金)までに清掃センターへ。電話でも受け付けます  
なお、採用予定人数を超えたときは、欠員が出たときに代替していただく臨時職員として登録します。

詳しくは、広報とうかい9月1日号の32ページをご覧ください  
か、申込先へ。

●**ごみ指定袋の引換券を10月5日(金)から順次郵送します。**  
指定の配布会場に引換券を持参して受け取ってください。

●**とき**  
10月20日(土)・21日(日)午前9時～午後4時(正午～1時を除く)

●**ところ**  
市内25配布会場

●**可燃用袋(白色)は同容量交換できます**  
配布会場で配布する可燃用

お忘れなく!  
1年間の  
ごみ指定袋無料配布

●**資源用袋(黄色)は追加でお渡しできます**  
資源用袋は販売していません。不足する場合は、配布会場や清掃センターでお渡しします。

●**不要なごみ指定袋は返却できます**  
家庭でごみ指定袋が余って保管に困っている場合はお申し出ください。配布会場や清掃センターなどでの返却や、配布会場で受け取らないことができます。  
詳しくは、清掃センターへ。

袋(40ℓ、30ℓ、20ℓ)は、未開封の10枚入り1袋単位で、相互での同容量交換ができます。



## 町内会・自治会加入が 手軽にできるようになりました



町内会・自治会は、地域の子どもの安全や高齢者の見守り、災害時の安否確認など、会員相互の支え合いや地域での困りごとの解決策を話し合うなどの活動を行なっています。

町内会・自治会に加入する場合、これまで申請書に記入していただいていたのですが、スマートフォンやパソコンでも申請できるようになりました。これまで、加入方法が分からないため町内会・自治会に加入できなかった方も、この機会にぜひ、加入をお願いします。

### ●利用方法

① スマートフォンなどで右のQRコードを読み取り、加入フォームを開く(パソコンなどの場合は、「東海市 町内会加入」で検索して加入フォームを開く)

② 加入フォームに必要事項を入力して送信する。  
入力いただいた情報は、お住まいの地区の該当する町内会・自治会に市からお届けします  
後日、町内会・自治会の役員が説明に伺う場合があります。

なお、申請された個人情報については、適切に管理し、町内会・自治会活動以外の用途には使用しません。

詳しくは、市役所市民協働課(1階)へ。



## 市民大学「平成嘜鳴館」 開講式・学習発表会



市民大学「平成嘜鳴館」の30年度後期開講式を行います。また、開講式に合わせて、学生・教員による学習発表会を行います。いずれも入場は無料で、入場年齢制限はありません。

ぜひ、お越しください。

### ◆開講式

- とき** 10月7日(日)午前9時30分～9時50分
- ところ** 文化センター

### ◆学習発表会

- ◎**演技の部**
- とき** 10月7日(日)午前9時55分～11時30分
- ところ** 文化センター

●**内容** 歌、大正琴、太極拳、フラダンス、日本舞踊、ハーモニカ、オカリナ、バイオリン、郡上おどり

### ◎展示の部

- とき** 10月3日(水)～7日(日)午前9時30分～午後4時30分(7日のみ午前9時～正午)
- ところ** 文化センター

●**内容** 俳句、川柳、かな書、俳画、水彩画、切り絵、写真、色彩セラピー、絵手紙、トールペイント、ハワイアンキルト、パッチワーク、フックドラッグ、エコクラフト、ビーズアクセサリーバッグ、パステルアート、ロザフィ、布ペイント、タイカービング

いずれも詳しくは、火曜日から金曜日の午前10時から午後4時までに市民大学「平成嘜鳴館」(電話052-689-7375)へ。

クラブ名(実施場所)	電話
緑陽放課後児童クラブ(緑陽小)	052-604-2117
名和放課後児童クラブA(名和小)	052-604-1202
名和放課後児童クラブB(名和小)	070-2231-6636
渡内放課後児童クラブ(渡内小)	052-603-3433
平洲放課後児童クラブ(平洲小)	052-604-8916
明倫放課後児童クラブ(明倫小)	052-604-1206
富木島放課後児童クラブA(富木島小)	052-603-3515
富木島放課後児童クラブB(富木島小)	090-6358-7182
船島放課後児童クラブ(船島小)	052-604-1251
大田放課後児童クラブ(大田小)	0562-32-0200
横須賀放課後児童クラブA(横須賀小)	0562-33-8915
横須賀放課後児童クラブB(横須賀小)	070-2231-6629
加木屋放課後児童クラブ(加木屋小)	0562-32-0303
三ツ池放課後児童クラブ(三ツ池小)	0562-34-5620
加木屋南放課後児童クラブA(加木屋南小)	0562-35-4915
加木屋南放課後児童クラブB(加木屋南小)	090-6358-7178
加木屋南放課後児童クラブC(加木屋南小)	090-6358-7173

※放課後児童クラブへのお問い合わせ  
◎月～金曜日(祝日を除く)…午後2時～7時

## 放課後児童クラブ 申込受付開始

放課後に、保護者が就労などで留守になる家庭の児童を預かる、放課後児童クラブの31年度の申込受付を開始します。

なお、31年4月1日(月)から利用を希望する方は、必ずこの期間内に申し込みください。

●**対象者** 新小学1～6年生(名和・富木島・横須賀放課後児童クラブはA…1～2年生、B…3～6年生、加木屋南放課後児童クラブはA…1年生、B…2年生、C…3～6年生)

●**申込書の配布** 10月9日(火)からの午後2時～7時(土・日曜日、祝日を除く)

●**受付期間** 11月1日(木)～30日(金)[土・日曜日、祝日を除く]午後2時～7時

●**配布・受付場所** 各放課後児童クラブ(左の表のとおり)

詳しくは、各放課後児童クラブまたは教育委員会社会教育課(6階)へ。

補助します

中学3年生・高校3年生の  
インフルエンザ  
予防接種費用



中学3年生と高校3年生などを対象に、インフルエンザ予防接種にかかった費用を補助します。受験などの人生の大切な節目に備え、ぜひ、接種してください。

●対象者

- ① 中学3年生
- ② 高校3年生、高専及び専門学校の最終学年の生徒など

●補助額

上限4千990円

●接種期間

10月1日(月)～31年1月31日(木)

●申し込み

10月1日～31年2月28日(木)までに領収書、印鑑、振込先の分かるもの、学生証などの写し(②のみ)を持参して、しあわせ村健康推進課へ

なお、申請者・振込先は原則保護者としてください。

詳しくは、申込先へ。

切れていませんか?  
自賠償保険・  
共済の有効期限

自賠償保険・共済は、交通事故被害者を救済するため、基本的な対人賠償の確保を目的に、原動機付自転車を含むすべての自動車1台ごとに加入が義務付けられています。特に車検制度のない250cc以下のバイク(原動機付自転車・軽二輪)は、有効期限切れや掛け忘れに注意しましょう。

加入手続きは、損害保険会社、自動車共済協同組合または自動車やバイクの販売店へお問い合わせください。また、250cc以下のバイクは、郵便局または一部のコンビニエンスストア、インターネットでも加入できます。詳しくは、中部運輸局愛知運輸支局(電話050-5540-2046)へ。

## このようなときに減額・免除します

### ■ 市民税・県民税 ■

第3期から初めて納税通知書が届いた方のうち、次の表の①～⑤のいずれかに当てはまる方は、期限内に申請すれば、個人の市民税・県民税の減額や免除が受けられます。

添付書類や減額・免除額についてなど詳しくは、市役所税務課(1階)へ。

	要件	所得制限	申請期限
①	生活保護法の規定による扶助を受けている方	なし	次の①または②のいずれか遅い日 ①10月31日(水)、②要件を満たした日から30日を経過した日
②	30年1月1日現在で勤労学生に該当する方	29年中の合計所得金額が65万円以下で、かつ、合計所得金額のうち給与所得等以外の所得に係る部分の金額が10万円以下	10月31日(水)
③	死亡された方	29年中の総所得金額等が200万円以下	次の①または②のいずれか遅い日 ①10月31日(水)、②要件を満たした日から30日を経過した日
④	雇用保険法の規定による求職者給付の受給資格のある方		31年1月31日(木)
⑤	30年中の所得の見込額が29年中に比べ2分の1以下になる方		

## 窓口申請が便利になります

### マイナンバーカード



マイナンバーカードを利用し、窓口受付端末機の画面を操作することで、申請書類を記入することなく住民票の写しなどが取得できます。

市役所で証明書を取得する際は、ぜひ、ご利用ください。

なお、利用するにはマイナンバーカードの利用者証明用電子証明書の数字4桁の暗証番号が必要です。

#### ●対象者

本市に住民登録のある方（15歳未満または成年被後見人を除く）

#### ●利用可能時間

月～金曜日の午前8時30分～午

後5時15分（祝日を除く）

#### ●設置場所

市役所証明専用窓口南側（1階）

#### ●発行できる証明書

・住民票の写し（除かれた住民票の写しは除く）

・戸籍全部及び個人事項証明書（除籍は除く。本市に本籍のある方に限る）

・戸籍の附票の写し（本市に本籍のある方に限る）

#### ●印鑑登録証明書

・市民税・県民税（所得）証明書  
・納税証明書（市県民税）

詳しくは、市役所市民窓口課（1階）へ。

## 県最低賃金

### 10月から898円 に増額

県の最低賃金は、10月1日（月）から898円（時給）に増額されます。

これは、県内の事業所で働く常用・臨時・パートなどすべての労働者に適用されます。日給制・月給制の労働者の場合は、時間当たりの金額に換算して最低賃金の時間額898円と比較します。

詳しくは、半田労働基準監督署（電話 0569-21-1030）へ。

## ◆ご利用ください◆ パスポートセンター



（年末年始を除く第1・3日曜日は、受け取りのみ可能）

#### ●利用できる方

日本国籍を有し、本市に住民登録がある方

#### ■ダウンロードした

#### 申請書での受付開始

10月1日（月）からダウンロードした申請書（規定用紙）

でも受け付けを開始します。

規定用紙は、外務省ホームページの「海外渡航滞在↓パスポート（旅券）↓お知らせ↓パスポート申請書ダウンロード」からダウンロードして使用できます。

なお、規定用紙は、縮小・拡大などは行わずA4用紙に片面印刷し、折らずに窓口にご持参ください。

また、用紙や印刷状態によっては受け付けできない場合がありますので、ホームページ上の「使い方」「ご利用環境」や「マニュアル」をご確認ください。

詳しくは、市ホームページをご覧ください。

ご覧いただくか、パスポートセンターへ。

#### ●休業日

土・日曜日、祝日、年末年始

#### ●取扱日時

月～金曜日の午前9時～午後5時（受け取りは第1・3日曜日の午前9時～正午も可能）

また、車でお越しの場合は、太田川駅東公共駐車場をご利用ください。利用の場合は、2時間まで無料です。

なお、原則として、県の旅券窓口は利用できません。

また、車でお越しの場合は、

また、用紙や印刷状態によっては受け付けできない場合がありますので、ホームページ上の「使い方」「ご利用環境」や「マニュアル」をご確認ください。

詳しくは、市ホームページをご覧ください。

ご覧いただくか、パスポートセンターへ。



## がん予防の最新情報



日本人の2人に1人はがんになり、3人に1人はがんで死亡しています。

### ◆がんの要因

日本人のがんの要因は、男性のがんの53.3%、女性のがんの27.8%が、生活習慣や発がん性のあるウイルスなどの感染であると考えられています。

各要因の割合は、男性は喫煙29.7%（受動喫煙0.2%）、感染22.8%、飲酒9%、塩分摂取1.9%、過体重や肥満0.8%、野菜摂取不足0.7%、果物摂取不足0.7%、運動不足0.3%。女性は感染17.5%、喫煙5%（受動喫煙1.2%）、飲酒2.5%、過体重や肥満1.6%、塩分摂取1.2%、果物摂取不足0.8%、運動不足0.6%、野菜摂取不足0.4%、ホルモン剤使用0.4%です（国立がん研究センター）。

### ◆日本人のためのがん予防法

国立研究開発法人の研究グループでは、日本人のためのがん予防法を定めています。

#### ① 禁煙

タバコは、肺がんをはじめ、多くのがんに関わるとされています。特に男性では、がんの要因の3割を占めています。

また、受動喫煙ががんの要因としてあげられています。禁煙のすすめは、がん予防の確実な一歩といえるでしょう。

たばこは吸わない・他者のたばこの煙を吸わないことを心がけましょう。

#### ② 節酒

過度な飲酒は、食道がんに関連するため、節度ある飲酒が大切です。

節酒はアルコール換算で1日あたり23gまでが適当です。日本酒なら1合、ビールなら大瓶1本、焼酎は1合の3分の2、ワインならボトル3分の1程度です。普段の摂取量を見直してみしましょう。

#### ③ 食生活

塩分の過剰摂取や、野菜・果物不足は、胃・食道・肺がんをはじめとするがんに関わるとされています。

⑤ 適正体重の維持  
肥満は、乳がんや大腸がん、肝がんなどに関わるとされています。一方、やせている人についても、免疫低下による感染症のリスクが高くなることから、適正な体重の維持が大切になります。

#### ⑥ 感染

B型・C型肝炎ウイルスの感染は肝がん、ヒトパピローマウイルスの感染は子宮頸がん、ヘリコバクターピロリの感染は胃がんと関わりがあるとされています。

特に、肝炎ウイルスの治療は、現在精度の高い治療法の開発が進められています。

①～⑤の5つの予防方法を実践することでがんリスクはほぼ半減します。5つの予防方法を0か1つ実施した人に比べ、5つ実施した人はがんになるリスクが男性43%、女性37%低下したとの研究結果が発表されています（国立がん研究センター）。

5つの予防方法に、あなたはいつあてはまりますか。適切な生活習慣が、がん予防につながります。

これを機会に、生活習慣を見直してみましょう。

また、市では、31年2月までがん検診を実施しています。今年度受診していない方は、必ず受診しましょう。

詳しくは、しあわせ村健康推進課までお問合せください。（保健医療福祉専門監・保健福祉センター囑託医）

## 締結しました 東海市及び知多市による 温水プール等の健康増進施設建設等事務に関する協定

本市と知多市は共同して現知多市海浜プール敷地内に温水プールなどの健康増進施設の建設事業を進めています。このたび、健康増進施設の35年度完成を目指し、健康増進施設建設等事務の事業主体・経費負担割合などの基本事項について知多市と合意し、8月30日に協定を締結しました。

- 協定の主な内容
- ◎ 事業主体  
西知多医療厚生組合
- ◎ 建設等事務の開始時期  
31年4月1日（月）から
- ◎ 経費負担割合  
計画・調査に係る経費の負担割合は、両市で均等とし、建設に係る経費の負担割合は、今後の協議事項とします。詳しくは、しあわせ村健康推進課へ。

### 選定療養費 改定日変更のお知らせ

初診時・再診時選定療養費の改定日が10月1日（月）から11月1日（木・予定）に変更になりました。

変更後の選定療養費など詳しくは、広報とうかい7月1日号15ページをご覧ください。公立西知多総合病院医事課へ。

## 採択しました まちづくり 協働推進事業 企画提案

まちづくり協働推進事業に対する企画提案を市民団体などから募集し、2次審査会を行った結果、左の表のとおり、4件の提案を採択しました。今後、31年度の事業実施に向け、この提案をもとに、団体と市の担当課が話し合いを進めていきます。

詳しくは、市役所市民協働課（1階）へ。

事業名	団体名
中ノ池公園プレーパーク開催事業	(特非) 新青樹
聚楽園公園プレーパーク開催事業	(特非) 日本冒険教育協会
育児休業中の子育て支援事業	(特非) SmileyDream
家庭教育支援事業	(特非) SmileyDream

## 委嘱されました 人権擁護委員



人権擁護委員の深谷雅子さん（荒尾町）が9月30日をもって任期満了となり、後任に森本良夫さん（荒尾町）が法務大臣から人権擁護委員に委嘱されました。

また、柳田礼子さん（名和町）、溝口英心さん（大田町）、妹尾利恵さん（加木屋町）が引き続き、法務大臣から人権擁護委員に委嘱されました。任期は、10月1日から3年間です。

### 人権擁護委員とは

人権擁護委員は、全国の市町村に配置され、人権思想を広め、基本的な人権が侵害されることのないよう監視し、人権が侵害された場合は、救済のため速やかに適切な処置をとります。

詳しくは、市役所社会福祉課（1階）へ。





木に託すもり・まち・人のあす・未来  
第70回 全国植樹祭  
あいち2019

愛知県森林公園（尾張旭市・名古屋守山区）をメイン会場として、第70回全国植樹祭が開催されます。

植樹祭では、例年天皇皇后陛下に御臨席を賜り、式典や参加者全員による記念植樹を行うほか、会場内でさまざまなイベントを実施します。

●とき  
31年6月2日（日）

●申し込み  
11月15日（木）までに次のいずれかの方法で申し込みしてください

- ・インターネット  
全国植樹祭ホームページにアクセスし、必要事項を入力する
- ・持参または郵送  
応募用紙（規定用紙）に必要事項を記入し、持参または郵送（〒460-8501 名古屋市中区三の丸3-1-2 愛知県東大手庁舎3階 全国植樹祭推進室内）で第70回全国植樹祭愛知

県実行委員会事務局へ

なお、規定用紙は、市役所花と緑の推進課（4階）で配布するほか、全国植樹祭ホームページからもダウンロードして使用できます。

木製地球儀の展示



全国植樹祭の記念事業として、県内市町村で、全国植樹祭のシンボルである「木製地球儀」のリレー展示をしています。本市では、次の期間で展示をします。

●とき

10月10日（水）～14日（日）

〔受渡しセレモニーは10日午後1時30分～〕

●ところ

市役所1階市民ホール

詳しくは、植樹祭については愛知県森林保全課全国植樹祭推進室（電話052-954-6968）、木製地球儀展示については花と緑の推進課へ。

助成します

重油購入費

●対象者  
市内に住所を有する農業者または農業法人で、市税を完納している方

●内容

10月1日（月）から31年3月15日（金）までに、園芸用施設の暖房用として購入した重油に対し

て、予算で定める額の範囲内において交付金を交付

●申し込み

31年3月8日（金）から29日（金）までに申請書に必要書類を添えて、あいち知多農業協同組合（JA）で購入されている方は、JA東海営農センター（電話0562-33-5603）へ。あいち知多農業協同組合（JA）以外から購入されている方は、市役所農務課（5階）へ  
詳しくは、農務課へ。

募集します  
平成30年北海道胆振東部地震災害義援金

義援金を日本赤十字社と共同募金会で受け付けています。なお、義援金は現金のみ受け付けています。

●受付期間

10月31日（水）まで

●受付場所

市役所社会福祉課（1階）、しあわせ村総合案内、文化センター

皆さんが直接被災地に送金する場合は、郵便振替で「日赤

受領証の発行をご希望の場合は、その旨を通信欄に記載してください。

また、ゆうちょ銀行・郵便局窓口での取り扱いの場合、振込手数料は免除されます。

詳しくは、社会福祉課へ。

募集します

市営住宅入居者



●募集する市営住宅

下の表のとおり

●入居可能日

11月初旬（予定）

●抽選日

10月18日（木）午後1時～

（抽選の順番は受付順）

●募集案内書配布期間

10月1日（月）～15日（月）

●配布場所

市役所建築住宅課（4階）、しあわせ村健康推進課、文化センター

●対象者

入居者資格（市内在住・在勤、収入基準、納税状況、暴力団員でないことなど）の詳細は、募集案内書で確認してください

●申し込み

10月1日（月）から15日（月）の午前8時30分から午後5時15分まで（11日（木）は7時まで）に建築住宅課へ  
詳しくは、申込先へ。

住宅名	募集戸数	間取り	家賃	建築年
勝山住宅（4階・荒尾町）	1戸	3DK	9,400～18,600円	昭和48年
勝山住宅（5階・荒尾町）	1戸	3K	11,600～22,900円	昭和49年

※鉄筋コンクリート造5階建て（エレベーター無し）  
※洋式水洗便所で都市ガス  
※駐車場、浴室に浴槽・風呂釜は無し

募集します

東海市農業後継者 カゴメ海外研修員



●研修期間

12月から31年2月までの一定期間（研修目的に応じて決定）

●研修先

農業先進国（研修目的に応じて決定）

●募集人数

2人以内

●対象者

次のすべてに該当する方

- ① 4月1日現在で20歳から30歳までの方
- ② 市内在住の農業後継者
- ③ 現在、農業に従事し、帰国後も引き続き従事することが確実な方

●経費

海外研修に必要な経費の一部を市から補助します（旅券、保険料と経費の一部は自己負担）

●必要書類

- ① 海外研修応募申込書（農業センターで配布）
- ② 作文…課題「我が家の農業経営の現状と将来の構想」（400字詰め原稿用紙3枚程度）
- ③ 所属団体などの推薦状

●申し込み

10月2日（火）から31日（水）までに必要書類を添えて、農業センターへ  
詳しくは、申込先へ。



## ◆ 10月 芸術劇場でのイベントのご案内 ◆

劇場・オープン・デイズ「インストゥルメンタリストの饗宴」を6日・7日に開催します。下の表に載っているイベントのほかにもさまざまなイベントが予定されています。詳しくは、芸術劇場文化芸術課（3階）へ。

【掲載内容：9月20日（木）時点】

と き	イベント名	開催場所	開演時間	入場料	主催者など
1日 月	木之下写真展（8日まで）	ギャラリー	午前9時～	無	芸術劇場文化芸術課（3階）
6日 土	ひとづくりパートナーシップ・シリーズ 名フィル0歳からの わくわくオーケストラ	大ホール	午後2時～	有	芸術劇場文化芸術課（3階）
	中国琵琶 涂善祥公演	多目的 ホール	午前11時～	有	
	村上“PONTA”秀—プロデュース ポンタと音もだちの大人な音楽会 ～ボクたち真剣交際、 純粹音楽してます!!～ （7日にも上演有り）	多目的 ホール	午後6時～	有	
7日 日	劇場プレゼンツ“まちのアーティスト”	大ホール	午後1時～	無	芸術劇場文化芸術課（3階）
10日 水	金剛山歌劇団 舞踊ミュージカル「春香伝」	大ホール	午後6時30分～	有	金剛山歌劇団舞踊ミュージカル 春香伝実行委員会 （電話052—618—7771）
11日 木	新日鉄住金労働組合 写真サークル（14日まで）	ギャラリー	午前9時～ （11日は午後1時）	無	新日鉄住金名古屋労働組合 （電話052—601—1881）
14日 日	名古屋ゲームミュージック ストロングス第5回演奏会	大ホール	午後2時～	無	名古屋ゲームミュージックストロングス・ 渡辺さん（電話090—7691—6746）
15日 月	休館日				
17日 水	東海商工会議所 創立20周年記念講演会 「笑いある人生」	大ホール	午後2時～	無 （整理券 配布終了）	東海商工会議所 （電話0562—33—2811）
18日 木	伝統工芸士 渡辺桂子 遊原工房教室作品展 —人生の喜びを友禅で彩るIV— （21日まで）	ギャラリー	午前10時～	無	遊原工房・荻原さん （電話090—7043—9015）
19日 金	映画「葉」特別上映・演奏会 （ピアノ 西川悟平）	大ホール	午後6時30分～	有	東海市観光協会 （電話0562—32—5149）
21日 日	室内管弦楽団 アンサンブル名古屋 第33回公演	大ホール	午後2時～	有	安松さん （電話090—7020—9299）
	第13回 WAKU 和久 DOKI 土器 オカリナコンサート	多目的 ホール	午後1時30分～	無	WAKU 和久 DOKI 土器 オカリナ実行委員・神谷さん （電話0569—42—2051）
25日 木	劇団四季「ソング&ダンス65」	大ホール	午後6時～	有	劇団四季名古屋オフィス （電話052—589—8758）
26日 金	西陣織誕生550年× 若冲生誕300年記念（29日まで）	ギャラリー	午前10時～ （26日は正午～）	無	西陣美術織若冲全国巡回展 実行委員会（電話072—808—2223）
27日 土	HAND WORK —手しごと— vol.5	多目的 ホール	午前10時30分～	無	森口さん （電話090—5612—0429）
28日 日	TOKAI DANCE PROJECT ロミオが描いたジュリエット	大ホール	午後2時～	有	芸術劇場文化芸術課（3階）
	平成30年度東海市シニアクラブ フェスティバル	多目的 ホール	午前10時～	無	しあわせ村高齢者支援課

## 10月の週間・月間・運動

- ・秋の行政相談週間
- ・クリーン排水推進月間・浄化槽強調月間
- ・秋の安全なまちづくり県民運動

### 10月15日～21日は 秋の行政相談週間

総務省では、国や特殊法人などの仕事について、皆さんから意見・要望や、苦情をお受けする「行政相談」を行なっています。

#### ■行政相談所

●とき  
10月26日（金）午後1時～4時  
（受付は3時30分まで）

#### ●ところ

市役所市民相談室（1階）

#### ●内容

年金、医療保険、税金、登記、環境衛生、消費者保護、交通安全、道路、窓口サービスなどについての意見・要望、苦情

#### ●行政相談委員（敬称略）

・水谷孝光（横須賀町）  
電話0562—32—4426

・深谷恵久（荒尾町）  
電話052—603—0785

なお、相談は無料で、秘密は守られます。

行政相談委員は、この日以外でも相談に応じています。

#### ■一日合同行政相談所

●とき  
10月24日（水）午前10時～午後3時

#### ●ところ

ナディアパーク（名古屋市中区）

#### ●問合先

総務省中部管区行政評価局（電話052—972—7415）  
詳しくは、市役所市民窓口課（1階）へ。

### 10月は

## クリーン排水推進月間 浄化槽強調月間

県では、家庭での生活排水対策や浄化槽の適正管理などを呼びかけています。生活排水対策は、一人ひとりの取り組みが鍵となります。水環境に優しい取り組みを続けていきましょう。

#### ●身近な生活排水対策

・食べ残し、飲み残しを減らす  
・三角コーナーや水切りネットで汚れを取り除く  
・使用済み油は新聞紙などに吸わせて可燃ごみとして捨てる

・食器や鍋は目立つ汚れを新聞紙などで拭き取ってから洗う

・洗剤は適量を使う

#### ●浄化槽の適切な管理

浄化槽を管理する方は、法令により保守点検・清掃を実施し、法定検査を受ける必要があります。浄化槽を適正に管理しましょう。

詳しくは、生活排水対策については市役所生活環境課（5階）、浄化槽については清掃センターへ。

### 10月1日～20日は

## 秋の安全な まちづくり県民運動

秋は、旅行に出かけたり、運動会や秋祭りなどさまざまな行事に参加したりすることにより、家を留守にすることが多くなります。

#### 〈運動の重点〉

●住宅を対象とした侵入盗の防止  
短時間の外出・在宅中・就寝中を問わず、窓やドアなどのカギをかける

#### ●自動車盗難の防止

車両から離れたときは、短時間であっても「キーを抜く」「ドアロックをする」を徹底する

#### ●特殊詐欺の被害防止

自宅の電話を留守番電話に設定するなど、電話機の対策をする

#### ●子どもと女性の犯罪被害防止

・防犯ブザーや笛を携帯し、常に使える状態にしておく  
・なるべく人通りが多い明るい道を通る

詳しくは、市役所交通防犯課（3階）へ。



# みんなのひるばは

## まちかど 掲示板

### ちぎり絵同好会 作品展

●とき 10月1日(月)午前9時～15日(月)午後3時(土・日曜日、祝日を除く) ●ところ 市役所市民ギャラリー(2階) ●内容 和紙で作ったちぎり絵の作品展  
詳しくは、ちぎり絵同好会・山中さん(電話052-604-4746)へ。



●とき 10月1日(月)午前9時～15日(月)午後3時(土・日曜日、祝日を除く) ●ところ 市役所市民ギャラリー(2階) ●内容 和紙で作ったちぎり絵の作品展  
詳しくは、ちぎり絵同好会・山中さん(電話052-604-4746)へ。

### ツヤ出し靴磨き講座

●とき 10月6日(土)・7日(日)午前10時～ ●ところ 星城大学 第17回大学祭「星祭」  
詳しくは、ちぎり絵同好会・山中さん(電話052-604-4746)へ。



●とき 10月10日(水)午後6時～7時30分 ●ところ 星城大学 第17回大学祭「星祭」  
詳しくは、ちぎり絵同好会・山中さん(電話052-604-4746)へ。

●とき 10月11日(木)～31日1月27日(日)。時間は午後6時30分～7時30分(全9回) ●ところ しあわせ村保健福祉センター ●内容 刀を持って日本舞踊の舞踊殺陣を学ぶ ●定員 20人(先着順) ●参加料 無料 ●申し込み 日本舞踊瑞鳳流(電話052-217-8729)へ

### はじめての舞踊殺陣 子ども教室

●とき 10月11日(木)～31日1月27日(日)。時間は午後6時30分～7時30分(全9回) ●ところ しあわせ村保健福祉センター ●内容 刀を持って日本舞踊の舞踊殺陣を学ぶ ●定員 20人(先着順) ●参加料 無料 ●申し込み 日本舞踊瑞鳳流(電話052-217-8729)へ

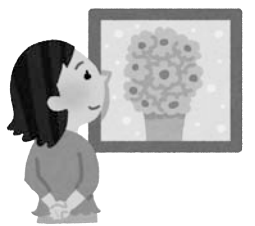
●とき 10月12日(金)午前10時～ ●ところ 大田市民館 ●内容 アレルギー児の育児について情報交換や相談などの交流会(お子さんとの参加も可) ●参加料 無料 ●申し込み アレルギー支援の会に  
ery.fukaya.1@gmail.com



●とき 10月14日(日)午前10時～11時45分 ●ところ 勤労センター ●対象者 乳幼児から高齢者まで手話でおしゃべりしたい方(聞)えない方、手話学習中の方など) ●内容 自由交流(お菓子と飲み物、おもちゃの用意有り) ●参加料 100円 ●申し込み 不要  
詳しくは、東海市手話カフェサロンを(アド)nst.syuwasalon@gmail.com)へ。



### 上野水彩画クラブ 作品展



●とき 10月21日(日)午後1時～30日(火)正午 ●ところ しあわせ村アートギャラリー  
詳しくは、北川さん(電話0562-32-2604)へ。

して腹式呼吸の健康効果を知る ●参加料 無料 ●持ち物 上履き、飲み物 ●申し込み 10月1日(月)から11月8日(木)の午後8時まで(日本スポーツ協会・河谷さん(電話090-93339-11993)へ) 詳しくは、申込先へ。

### HAND WORK 手づくり第5回

●とき 10月27日(土)午前10時30分～午後3時30分 ●ところ 芸術劇場多目的ホール ●内容 クラフト・ワークショップ・フードの約35店舗の作家が集合し、大人向けの商品を中心に子ども向けの商品も並ぶ、こだわったハンドメイドのイベント(粗品プレゼント有り(先着100人))  
詳しくは、HAND WORK R.K・森口さん(電話090-5612-0429)へ。



時(約1時間) ●ところ ニシマルヤ(養父町) ●内容 ピアノとマリンバの共演で、癒しと和みを音楽とおとして届ける ●出演者 山本多恵佳さん(ピアノ)、大石幸奈さん(マリンバ) ●参加料 無料  
詳しくは、ニシマルヤ(電話0562-33-2408)へ。

### 大田市民館・公民館まつり

●とき 10月27日(土)午後1時30分～3時30分、28日(日)午前10時～午後2時 ●ところ 大田市民館 ●内容 ◎27日：作品展、健康チェック、無料サロンカフェ ◎28日：芸能発表会、作品展、食べ歩きコーナー、お楽しみ抽選会など  
詳しくは、市・公民館へ。

## 皆さんからの投稿をお待ちしています



「みんなのひろば」は、毎月1日号に皆さんから寄せられた記事を掲載するコーナーです。皆さんからの投稿をお待ちしています。 ■ミニミニてんらんかい お子さんが描いた絵や作品などを掲載します。 ●申し込み 申込用紙などを掲載希望号の前月7日までに直接持参するかメール(アドレス:cho@city.tokai.lg.jp)またはFAX(052-603-8803)で市役所情報課(3階)へ  
なお、応募数多数の場合は掲載できない場合がありますのでご了承ください。 ●のびる東海っ子 小学校入学前までのお子さんの写真と紹介文を掲載  
詳しくは、申込先へ。



●とき 10月26日(金)・11月9日(金)午後1時30分～3時 ●ところ 富木島公民館 ●内容 スポーツ吹矢を体験

●とき 10月27日(土)午前11時～ ●ところ ハートフルコンサート・ピアノサロン



親子映画会

●とき 11月18日(日) 午前10時～11時30分頃(開場は9時30分) ●ところ 勤労センター ●対象者 市内または市近隣在住の親子 ●内容 映画「それいけ!アンパンマン かがやけ! クルンといのちの星」の上映 ●定員 300人 ●参加料 無料(要整理券) ●申し込み 10月31日(水・必着) までに往復はがき(一枚で1家族・1通限り)の往信部裏面に①住所、②代表者氏名、③電話番号、④鑑賞希望人数(保護者〇人、子ども△人と分けて)、返信部表面に郵便番号、住所、氏名を記入して、勤労センター〒477-0037 高横須賀町榊形1-7)へ  
なお、はがき一枚につき1家族分の整理券として返信します。  
また、応募者多数の場合は抽選で決定し、当落結果を返信します。  
詳しくは、申込先へ。

子育て広場・子育てサロン・ベビーサロン

子育て広場では、参加者同士で交流したり、親子で身体を動かしたり、ふれあい遊びをしたりします。はじめましてサロンでは、子育て支援センターを初めて利用する方にセンターの案内をしたり、ふれあい遊びをしたりします。ひよこサロンでは、体重測定や参加者同士で交流したりします。広場やサロンでは、育児相談も受け付けます。  
●持ち物 ねんね・よちよち広場・バス stol、にこにこ・さんさん広場・靴を入れる袋(総合のみ)、はじめましてサロン・ひよこサロン・赤ちゃんに必要な物、ベビーサロン・母子健康手帳、赤ちゃんに必要な物 ●申し込み 不要

行事名	とき	ところ
子育て広場(子育て総合支援センター主催)		
ねんね広場	10月18日(木) 午前10時～11時	子育て総合支援センター
	生後3か月から7か月の子どもと親	
よちよち広場	10月4日(木)・24日(水) 午前10時～11時	子育て総合支援センター
	生後8か月から11か月の子どもと親	
にこにこ広場	10月17日(水) 午前10時～11時	市民活動センター
	1歳の子どもと親	
さんさん広場	10月2日(火) 午前10時～11時	市民活動センター
	多胎児と親(妊娠中のお母さんも可)	

行事名	とき	ところ
子育て広場(南部子育て支援センター主催)		
ねんね広場	10月3日(水) 午前10時～11時	南部子育て支援センター
	生後3か月から7か月の子どもと親	
よちよち広場	10月17日(水) 午前10時～11時	南部子育て支援センター
	生後8か月から11か月の子どもと親	
にこにこ広場	10月15日(月) 午前10時～11時	南部子育て支援センター
	1歳の子どもと親	
のびのび広場	10月24日(水) 午前10時～11時	南部子育て支援センター
	2・3歳の子どもと親	

行事名	とき	ところ
子育て広場(北部子育て支援センター主催)		
ねんね広場	10月10日(水) 午前10時～11時	北部子育て支援センター
	生後3か月から7か月の子どもと親	
よちよち広場	10月24日(水) 午前10時～11時	北部子育て支援センター
	生後8か月から11か月の子どもと親	
にこにこ広場	10月22日(月) 午前10時～11時	北部子育て支援センター
	1歳の子どもと親	
のびのび広場	10月29日(月) 午前10時～11時	北部子育て支援センター
	2・3歳の子どもと親	

行事名	とき	ところ
子育てサロン(総合・北部・南部支援センター主催)		
はじめましてサロン	10月10日(水) 午前10時～10時45分	子育て総合支援センター
	初めて子育て支援センターを利用する生後3か月から8か月の子どもと親	
ひよこサロン	10月3日(水)・17日(水)	北部子育て支援センター
	10月10日(水)・24日(水)	南部子育て支援センター
	午後1時30分～2時30分 生後4か月から10か月の子どもと親	

ベビーサロン(しあわせ村健康推進課・公立西知多総合病院)		
ベビーサロン	10月3日から31日までの毎週水曜日 午後1時30分～3時30分	しあわせ村保健福祉センター
	10月1日(月)・15日(月) 午後1時30分～3時30分	公立西知多総合病院5階東病棟
	生後4か月頃までの子どもと母親	



TOKAI お知らせコーナー



ORANGE RANGE LIVE TOUR 018-019  
●とき 31年1月27日(日) 午後5時～(開場は4時30分)  
●ところ 芸術劇場大ホール  
●出演者 ORANGE RANGE  
●入場料(全席指定) ◎一般:5千800円 ◎小中高生:2千円(未就学児の入場は、保護者の座席の範囲内で、周囲の迷惑にならないように鑑賞できる場合は可)  
●先行販売 10月14日(日) 午前9時～(ユウナルフ レンドメンバーズプラチナ会員が対象) ●一般販売 10月21日(日) 午前9時～  
なお、チケットは芸術劇場

及びインターネットで販売します。先行販売で売り切れた場合は、一般販売は行いません。  
また、車椅子席をご希望の方は、チケット購入の際に芸術劇場文化芸術課(3階)へお問い合わせください。  
詳しくは、芸術劇場ホームページをご覧ください。か、文化芸術課へ。  
●とき 10月9日(火) 午前10時～11時30分 ●ところ 各市立保育園 ●申し込み 不要  
詳しくは、各市立保育園へ。  
ねんね・よちよち パパ広場  
●とき 10月20日(土) 午前10時～11時30分 ●ところ しあわせ村健康ふれあい交流館 ●対象者 0歳の子どもとそのパパ(ママの参加も可) ●内容 父と子の親子ふれあい遊

び ●講師 大須賀達子さん ●持ち物 靴を入れる袋 ●申し込み 不要  
詳しくは、子育て総合支援センターへ。  
しあわせ村イベント ■ 初めての お茶会 ●とき 10月20日(土) 午前10時～午後3時30分 ●ところ しあわせ村茶室 嚶鳴庵 ●内容 お茶会の雰囲気体験 ●参加料 300円(呈茶代) ■ しあわせ村わくわくハロウィンパーティー  
●とき 10月27日(土) 午後1時～4時 ●ところ しあわせ村健康ふれあい交流館 ●内容 仮装大会、ビンゴ大会、子ども向けステージ、お楽しみ縁日(有料)  
いずれも詳しくは、しあわ



消防親子体験ひろば ●とき 10月21日(日) 午前11時30分～午後3時30分 ●ところ どんでん広場 ●対象者 原則小学生までの市内在住・在園・在学者とその保護者 ●内容 放水体験、救助体験、煙体験、救急体験、消防音楽隊の演奏(11時30分～)、消防団(第5分団)詰所の開放 ●参加料 無料  
詳しくは、消防本部予防課へ。  
大学生の消防団体験 市内の大学生を対象に、消防団の入団体験を行います。一般の方も見学ができますので、ぜひ、お立ち寄りください。  
●とき 10月21日(日) 午前10時～午後1時 ●ところ どんでん広場 ●内容 規律、防火衣の着装、ホース延長、放水訓練など  
詳しくは、消防本部予防課へ。



### シニアクラブ フェスティバル

●とき 10月28日(日) 時間は、太田川健康ウォーキング終了後(雨天決行) ●ところ 芸術劇場多目的ホール・ワークシヨップ室 ●対象者 市内在住・在勤のシニアクラブの活動に興味のある方(けん玉教室は子どもの参加可) ●内容 シニアクラブの育成・高齢者福祉に寄与された方または団体への感謝状贈呈、参加者体験型講演会「ウォーキングで健康づくり」のための効果的な取り組み方」けん玉名人によるけん玉教室 ●講演会講師 中京大学名誉教授・湯浅景元さん ●参加料 無料 ●定員 80人(先着順) ●申し込み 10月19日(金)までにしあわせ村高齢者支援課へ。電話でも受け付けます

### 東海ふるさとスフェア

●とき 10月6日(土) 午前 本市の美味しいものの魅力を集めたイベントを開催します。

### 恋みつけた！ 出会いの レクリエーション ゲーム

●とき 11月11日(日) 午後1時～3時30分(受付は零時45分～) ●ところ 市民活動センター ●対象者 市及び市近隣に在住・在勤の結婚を希望する25～45歳の独身男女 ●内容 レクリエーションゲームで身体を動かしながら、参加者同士で交流する

●定員 男女各12人(応募者多数の場合は抽選) ●講師 インストラクター・大須賀達子さん ●申し込み 10月2日(火)から16日(火)までに結婚応援センターへ。電話でも受け付けます 詳しくは、申込先へ。

### 秋の園芸展

#### ■さつき山野草展示会

●とき 10月20日(土)・21日(日) 午前9時～午後4時 ●ところ 上野公民館 ●内容 さつき盆栽・山野草の展示

#### ■菊花展示会

●とき 11月6日(火)～11

詳しくは、申込先へ。

### ワークシヨップ まちづくり応援大使の バスボムを作ろう！

●とき 10月6日(土) 午前10時～午後5時(随時受付) ●ところ どんでん広場 ●定員 50人(先着順) ●参加料 1人300円(材料費を含む) ●所要時間 45分程度 ●申し込み 当日、会場へ 詳しくは、(株)まちづくり東海(電話0562-7710789)へ。

### 観光物産プラザ 主催イベント

●紙バンドで編む  
ペットボトルホルダー ●とき 10月5日(金) ◎午前の部：午前10時～正午 ◎午後の部：午後1時～3時 ●内容 紙バンドを編んで

### ハロウィン アイシングクッキー 体験会

●とき 10月13日(土) ①午前10時～11時 ②午前11時～正午 ③午後1時～2時 ④午後2時～3時 ●内容 砂糖などを使用してクッキーにデコレーションをするワークショップイベント ●参加料 1人500円(材料費を含む) ◎共通 ●ところ 観光物産プラザ ●定員 各6人 ●申し込み 観光物産プラザへ 少しでも詳しくは、申込先へ。

### ママたちの 井戸端会議in東海市

●とき 11月16日(金) 午前10時～正午 ●ところ 市民活動センター ●対象者 結

### 育児講座 親子で楽しく運動遊び

●とき 11月10日(土) 午前10時～11時 ●ところ 市民活動センター ●対象者 2・3歳の子を持つ親とその子ども ●内容 子どもに必要な運動発達について親子で遊びながら学ぶ ●定員 20組(応募者多数の場合は抽選) ●講師 金沢とも子さん ●申し込み 10月10日(水)から14日(日)の午前9時から午後5時までに子育て総合支援センターへ。電話でも受け付けます 詳しくは、申込先へ。



### 後期離乳食講習会

●とき 10月24日(水) 午前10時～正午(受付は9時45分～) ●ところ しあわせ村保健福祉センター ●対象者 生後10か月になるお子さんとその保護者(第2子以降の方も参加可) ●内容 ①後期

### 応援ママ養成講座

1歳未満のお子さんのいる家庭を応援する「ママ応援事業」で活動していただく有償ボランティア(応援ママ)を募集します。養成講座に参加いただき、

### しあわせ村の教室 ママ&キッズ ふれあい体操 無料体験

●とき 10月16日(火) 午前10時～11時 ●ところ しあわせ村健康ふれあい交流館 ●対象者 就園前のお子さんとその親 ●内容 音楽に合わせたリズム体操 ●定員 15組30人(先着順) ●参加料 無料 ●持ち物 動きやすい服装・飲み物 ●申し込み 10月1日(月)午前9時から10日(水)午後5時までにしあわせ村指定管理者(電話0

### まちづくり 協働推進事業 男女共同参画啓発講座 子育てでは「違つ」は 怖いことじゃない！

性別、国籍、食文化、生活習慣などみんなそれぞれの「文化」を持っています。人と

違ふことは「個性」であり、怖いことじゃない。日本とイギリスの二国籍を持つ子の親としての経験を持つ講師から、子育てに役立つ考え方について学びませんか。

●とき 10月27日(土) 午前10時～正午 ●ところ しあわせ村保健福祉センター ●対象者 子育て中の方、子育てに興味のある方 ●定員 50人程度(先着順) ●講師 日本福祉大学国際福祉開発学部国際福祉開発学科助教・カースティ祖父江さん ●参加料 無料 ●託児 15人程度(無料・先着順・生後3か月から小学校入学前まで) ●申し込み 10月1日(月)からの午前9時から午後5時までにNPO法人スマイリードリーム・生田さん(電話090-2269-4801)へ。左のQRコードからも申し込みできます 詳しくは、申込先へ。



### 芸能二部 民謡おどりの集い

●とき 10月14日(日) 午前10時30分～午後2時(開場は10時) ●ところ 文化センター ●内容 民謡と民謡ター ●入場料 無料 詳しくは、東海市文化協会(文化センター内・電話0562-33-8530)へ。



市民講座  
「古文書講座」

江戸時代の古文書を題材に学ぶ古文書の入門講座です。  
●とき 11月10日から24日までの土曜日で全3回。時間は午前10時～正午 ●ところ 文化センター ●対象者 市内在住・在勤・在学者 ●内容 江戸時代初期の法語集「盲安杖」を題材に、古文書の文字の崩し方・読み方の基本や歴史、昔人の生き方について学び、古文書の面白さを体験する ●定員 30人(先着順) ●参加料 80円(1回目に徴収) ●講師 海運史研究者・大賀清史さん ●申し込み 10月3日(水)午前9時から文化センターへ。電話でも受け付けます 詳しくは、申込先へ。

幼児期家庭教育講座  
「ぼちぼち育自その2」

各分野の専門家の話を聞き、「育兒」だけでなく「育自」も楽しむことについて学べる5回連続の講座です。  
●とき・内容講師 右の表のとおり ●ところ 上野公民館 ●対象者 2～5歳児の保護者家庭教育に興味のある方 ●定員 20人(応募者多数の場合は抽選) ●参加料 無料 ●託児 有り(満1歳以上・おやつは各自持参) ●申し込み 10月11日(木)までの午前9時から午後8時まで(休館日を除く)に上野公民館へ。電話でも受け付けます

幼児期家庭教育講座「ぼちぼち育自その2」

回	とき	内容	講師
1	10月23日(火)	育兒は育自! ～絵本の方で柔軟な心～	市民大学教員・小嶋ともこさん
2	11月8日(木)	あっけないこんな時はどうするの? ～小さな力の手当てから心肺蘇生法まで～	消防署警防課
3	11月20日(火)	キラキラママになる方法	市民大学教員・石川詠子さん
4	11月29日(木)	食事お心と体の栄養～食をたのしむ家庭でできる簡単おやつ～	管理栄養士・新海美奈子さん
5	12月4日(火)	なごみヨーガとオイルリンパマッサージで心と体をリフレッシュ	市民大学教員・佐藤愛子さん

※時間は午前10時～11時30分

未就園児水泳教室

●とき 11月7日から12月26日までの水曜日で全8回。時間は午前10時30分～11時30分 ●ところ 市営温水プール ●対象者 オムツが取れている市内在住の2・3歳児 ●定員 16人(先着順) ●参加料 7千円 ●申し込み 10月21日(日)から28日(日)の午前10時から午後8時までに印鑑と参加料を持参して、市営温水プールへ 詳しくは、申込先へ。

幼児水泳教室  
(月曜・火曜・水曜・木曜・金曜コース)

●とき ①月曜コース：11月12日から12月24日までの全6回(3日を除く) ②火曜コース：11月6日から12月25日までの全8回 ③水曜コース：11月7日から12月26日までの全8回 ④木曜コース：11月1日から12月20日までの全8回 ⑤金曜コース：11月2日

小学生水泳教室  
(週1回コース)

から12月21日までの全8回。時間はいつでも午後3時30分～4時30分 ●ところ 市営温水プール ●対象者 市内在住・在園の年長・年中・年少児 ●定員 各50人(いずれも応募者多数の場合は抽選) ●参加料 ①5千200円 ②③④⑤：各7千円 ●申し込み 10月2日(火)から10日(水)の午前10時から午後8時までに印鑑と参加料を持参して、市営温水プールへ 詳しくは、申込先へ。

●とき ◎月曜コース：11月12日から12月24日までの全6回(3日を除く)。時間は午後5時～6時 ◎土曜コース：11月3日から12月22日までの全8回。時間はAクラス：午前10時30分～11時30分、Bクラス：午前11時30分～午後零時30分 ●ところ 市営温水プール ●対象者 市内在住・在学の子小学生 ●定員 ◎月曜・土曜Aクラス：各50

ライフプランニング  
セミナー  
お金の貯め方・守り方

詳しくは、申込先へ。  
●とき 11月9日(金) 午後1時30分～3時 ●ところ 商工センター ●内容 ①家計と可処分所得 ②物価が上がる仕組みなど ●定員 30人(先着順) ●講師 アクサ生命保険(株)名古屋営業所所長・岡 幹人さん ●参加料 無料 ●申し込み 11月5日(月)までに商工センターへ 詳しくは、申込先へ。



体力テスト&  
二ユースポーツ体験会

●とき 10月21日(日)午前10

人 ◎土曜Bクラス：43人(いずれも応募者多数の場合は抽選) ●参加料 ◎月曜コース：5千200円 ◎土曜コース：各7千円 ●申し込み 10月2日(火)から10日(水)の午前10時から午後8時までに印鑑と参加料を持参して、市営温水プールへ 詳しくは、申込先へ。

太田川  
健康ウォーキング

●とき 10月28日(日) 午前8時30分(受付) ●集合場所 大屋根広場 ●内容 太田川駅から横須賀のまちを歩き、太田川駅に戻る約3.5kmのコースを歩く。健康測定コーナーや健康相談コーナーも有り ●対象者 市内在住・在勤・在学者 ●参加料 無料 ●持ち物 歩きやすい服装 ●申し込み 10月19日(金)までに教育委員会スポーツ課(6階)またはしあわせ村健康推進課へ なお、雨天などで開催が危ぶまれる場合は、午前7時以

時午後3時(受付は2時30分まで) ●ところ 市民体育館 ●対象者 市内在住・在勤・在学者 ●内容 ◎体力テスト：握力、上体起こし、長座体前屈、反復横とび、20mシャトルラン、立ち幅とび ◎二ユースポーツ：トランポリン、スラックライン、ストラックアウトなど ◎保健師による血圧測定や健康相談コーナーも有り ●参加料 無料 ●持ち物 運動ができる服装・体育館シューズ ●申し込み 当日、会場へ 詳しくは、教育委員会スポーツ課(6階)へ。

みんなでウォーキング

■楽笑クラブ  
「ウォーキング会」

2千kmを旅する蝶・アサギマダラにあえるかもしれません。  
●とき 10月20日(土)午前10時～正午(受付は9時45分～10時・小雨決行) ●集合場所 加木屋市民館 ●内容 加木屋緑地・里山コースを歩く 詳しくは、楽笑クラブ・布

ウォーキング東海

降に市役所にお問い合わせください。また、ウォーキングの後に開催されるシニアクラブフェスティバルについて詳しくは、16ページに掲載してあります。 詳しくは、申込先へ。  
●とき 11月23日(金) 午前8時10分～9時(受付) ●集合場所 どんでん広場 ●内容 ◎ロングコース：約8km(約2時間) ◎ショートコース：約4km(約1時間) ●対象者 市内在住・在勤・在学者 ●定員 80人 ●参加料 無料 ●持ち物 歩きやすい服装 ●申し込み 11月1日(木)までに教育委員会スポーツ課(6階)、しあわせ村健康推進課または東海ライオンズクラブ(商工センター内)へ。当日受付も可  
なお、雨天などで開催が危ぶまれる場合は、午前7時以降に市役所にお問い合わせください。

施さん(電話0800-9490-2526)へ。

■玉ノ湯  
ウォーキング大会



●とき 10月23日(火) 午前10時～正午(受付は9時30分～雨天中止) ●集合場所 天然温泉丸屋玉ノ湯(元浜町) ●内容 元浜公園ウォーキングコース  
なお、終了時刻までに完走でき、クイズに答えることが出来た方には、プレゼントがあります。  
詳しくは、天然温泉丸屋玉ノ湯(電話0562-3914126)へ。

◎共通

●参加料 無料 ●持ち物 タオル・お茶など ●申し込み 当日、集合場所へ

美ユーティ  
Body Wave  
教室

また、午前10時から午後2時まで東海ライオンズ祭を開催します。 詳しくは、スポーツ課または東海ライオンズクラブ(電話0562-3318305)へ。  
●とき 11月29日から12月27日までの木曜日で全5回。時間は午前10時～11時 ●ところ 市民体育館 ●対象者 16歳以上の市内在住・在勤・在学者 ●内容 曲線動作で体幹部インナーマッスルに刺激を与え強化し、肩甲骨周りをほぐし、ウエストをしぼりながら「くびれ」をつくる ●定員 35人(先着順) ●講師 早見寿子さん ●参加料 4千円 ●申し込み 10月11日(木)から11月15日(木)の午前9時30分から午後8時までに(6日(火)を除く)に印鑑と参加料を持参して、市民体育館へ 詳しくは、申込先へ。



スポーツクラブ東海 大会・教室のご案内

申し込み・問い合わせは、  
(一社)スポーツクラブ東海事務局へ。

競技部門

大会名	とき ところ	対象者 種目	参加料	申し込み 問い合わせ先
市民 バスケットボール大会 (小学生の部)	10月27日(土) 市民体育館	代表者もしくは保護者が引率する1チーム5人以上15人以内の男女別のチーム 男子の部・女子の部	1,000円/チーム	10月21日(日)まで バスケットボール協会・清田 (電話 080-3619-1430)
東海秋まつり 2018・ 製鉄公園会場 弓道大会	11月4日(日) 午前9時～ 新日鐵住金(株)名古屋製鐵所弓道場	愛知県弓道連盟会員または高校生 団体競技(1組3人)・個人競技 ①一般の部 ②高校男子の部 ③高校女子の部	無料	10月19日(金)まで 弓道部・深谷 [電話 052-603-5911(勤務先)]
テニス市民大会 (男子シングルスA級・ 女子シングルスA級)	●男子A級(予選) 11月4日(日) ●男女A級(本選) 11月11日(日) [雨天順延・予備日:18日(日)] 午前8時～ 加木屋運動公園 テニスコート	スポーツクラブ東海テニス部登録者(当日登録可)	1,000円/人 ただし、未登録者で参加の場合は、市内在住・在勤・在学者…2,000円/人、高校生以下…無料、それ以外…3,000円/人	10月19日(金)まで テニス部・辻本 (電話 0562-33-2885)
ミックス ビーチボールバレー 牧野杯	11月11日(日) 午前9時～ 市民体育館	中学校卒業以上の4人以上のメンバーで構成されたスポーツクラブ東海ビーチボールバレー運営委員会に登録しているチーム ①一般混合勝つぞの部 ②一般混合お楽しみの部	無料	10月23日(火)まで ビーチボールバレー運営委員会・藤浪(電話 090-2937-7437)
第100回 市ママさん バレーボール大会	11月25日(日) 午前9時～ 市民体育館	既婚または35歳以上の市内在住・在勤者で構成されたスポーツクラブ東海ママさんバレーボール運営委員会に登録しているチーム ランク別リーグ戦	無料	10月14日(日)まで ママさんバレーボール運営委員会・高田(電話 090-4119-2962)

振興部門

教室名	とき ところ	対象者 定員	内容	参加料	申し込み (先着順)
レディース リラクゼーションヨガ ～ヨガで心もからだも リフレッシュ～	①水曜午前コース 10月24日から12月12日までの水曜日 で全7回(11月7日を除く) 午前10時～11時30分 ②木曜夜間コース 11月1日から12月20日までの木曜日 で全7回(22日を除く) 午後7時～8時30分 ①芸術劇場 ②青少年センター	市内在住・在勤・在学者 各15人	ゆったりとしたヨガの動きで身体の内側から健康になる。呼吸法で内臓のマッサージも行う	各3,500円	10月4日(木)～18日(木)
レディース ソフトエアロ ～めざせ、 美ボディ! Let's エアロ～	10月24日から12月19日の水曜日で全7回(11月14日・21日を除く)。 午後7時～8時 しあわせ村保健福祉センター	市内在住・在勤・在学者 18人	楽しく音楽に合わせて身体を動かし、コリや緊張をほぐして、眠っている筋肉を呼び起こす	3,500円	10月6日(土)～20日(土)
社交ダンススクール ～輝く自分を みつけよう!～	10月27日(土) 午後1時30分～4時 商工センター	市内在住・在勤・在学者 100人	チャチャチャを踊る。初心者・中高年者大歓迎	500円	10月5日(金)～19日(金)
レディース のびのび ストレッチ ～代謝UPで キレイに変身～	11月6日から12月18日までの火曜日で全7回 午後7時～8時 しあわせ村保健福祉センター	市内在住・在勤・在学者 20人	身体のゆがみやコリ、疲労を取り除く。年齢に関係なく、負担の軽い体操で眠っていた細胞を目覚めさせる	3,500円	10月6日(土)～20日(土)
バランスボール スクール ～体幹エクササイズで 歪みを解消!～	11月9日から12月14日までの金曜日で全5回(23日を除く) 午前10時30分～11時30分 勤労センター	市内在住・在勤・在学者(お子さん連れも可) 15人	自律神経とインナーマッスルを整えて、ダイエットを目指す	2,500円	10月12日(金)～26日(金)

※スポーツクラブ東海への会員登録が必要です(市内在住・在勤・在学者、年額500円)。申し込みは火曜日から日曜日の午前9時から午後5時までにスポーツクラブ東海へ(電話不可)。参加者が少ないときは、教室を開催しない場合があります。

母親教室(両親学級)

回	とき	内容
1	10月5日(金)	保健師、薬剤師の講話・グループワーク
2	10月12日(金)	歯科健診・ブラッシング指導・妊婦体操
3	10月26日(金)	調理実習・栄養士講話
4	11月10日(土)	助産師による講話・沐浴体験(両親学級)
5	育児体験(第1回または各自で子育て支援センターへ予約)	
6	11月18日(日)	講話[社会教育課主催(両親学級)]

※時間は午後1時30分～3時45分(第3回は午前10時～午後1時・受付は各回15分前～)。

健康福祉センター ●対象者  
出産予定日が31年1月6日(日)～3月6日(水)の初妊婦(10月12日(金)の母親教室は歯科健診のため経産婦も参加可) ●持ち物 母子健康手帳・筆記用具(10月26日(金)はエプロン、三角巾、手拭き) なお、できるだけ1回目から続けてご参加ください。  
第4・6回目は両親学級のため、夫婦でご参加ください(妊婦だけの参加可)。  
詳しくは、しあわせ村健康推進課へ。

●とき・内容 左の表のとおり  
●ところ しあわせ村保

母親教室(両親学級)



農業センターだより  
■生産物販売  
●販売品目・期間(予定)  
柿・カン…毎週土・日曜日(ミカンは10月中旬から販売予定。時間は午前9時～午後5時)  
■フレッシュ朝市  
●とき 10月中の毎週土曜日。時間は午前7時～8時  
いずれも販売数に限りがありますので、お早めにお越しください。



11月のがん集団検診

■胃がん

●とき 11月3日(土) 午前9時～10時45分 ●ところ 加木屋市民館 ●対象者 事業所などで検診受診機会のない40歳以上の市内在住者 ●定員 100人(先着順) ●手数料 900円

■子宮頸がん

●とき 11月4日(日) 午後1時15分～2時15分 ●ところ 加木屋市民館 ●対象者 事業所などで検診受診機会のない20歳以上の市内在住の女性 ●定員 100人(先着順) ●手数料 700円

◎共通

●申し込み ◎はがき・FAX・メールでの申し込み:①受診検診名、②受診月日・会場、③受診者名、④住所、⑤生年月日、⑥電話番号を記入して、FAX(052-602-0390)またはメール(アドレス:gankenshin@cit

Yio.kai.jp)でしあわせ村健康推進課へ ◎窓口での申し込み:健康推進課または市役所市民窓口課(1階)へ

0562-3216211へ 詳しくは、申込先へ。

知多保健所の教室

■うつ病家族教室

うつ病についての理解や対応を学ぶ教室を開催します。 ●とき ①10月30日(火) 午後1時30分～3時30分 ②11月9日(金) 午後1時30分～3時30分 ●対象者 うつ病患者の家族 ●内容 ①講義 「うつ病の病気の理解と治療」 ②講義 「家族の役割と接し方について」 いずれも講義の後で意見交換会及び質疑応答有り ●講師 ①みどりの風南 知多病院理事長・田中 誠さん ②同朋大学准教授・吉田 みゆきさん

詳しくは、申込先へ。

リラックス教室

呼吸筋ストレッチと ラクラク体づくり

呼吸筋ストレッチを取り入れた運動療法を行います。 ●とき 11月12日(月) 午後1時30分～3時30分 ●ところ しあわせ村保健福祉センター ●対象者 18歳以上で気管支ぜん息など慢性気管支炎でお悩みの方 ●定員 20人(先着順) ●講師 日本福祉大学社会福祉学部准教授・荒深裕規さん ●費用 無料

■ひきこもり家族教室

ひきこもりについての理解を深めてみませんか。 ●とき ①11月5日(月) 午後2時～4時 ②11月12日(月) 午後2時～4時 ③11月19日(月) 午後2時～3時30分 ●対象者 ひきこもりの

方を支える家族 ●内容 ①講演「ひきこもりの理解と関連する精神疾患」 ②講演「体験談を聞いてみませんか」 本人・兄弟の立場から ③家族懇談会「家族どうして話してみませんか」 ●講師 ①愛知県精神保健福祉センター医師 ②(社)若者支援事業団職員 ③トウモロネット(不登校生・ひきこもりの方の明日を考える会)職員

◎共通

●ところ 知多保健所(知多市) ●申し込み 知多保健所(電話0562-3216211)へ 詳しくは、申込先へ。

神経系難病医療相談

●とき 11月9日(金) 午後1時30分～3時30分 ●ところ 知多保健所(知多市) ●対象者 パーキンソン病や脊髄小脳変性症などの神経系難病で療養上の不安のある方、「手が震える・動きづらい・言葉が話にくい」などの症状があり、神経系難病ではないかと心配な方

勤務センターからの お知らせ 停電のお知らせ 電気設備点検のため、11月6日(火)午前9時から午後2時頃まで(雨天の場合は31年3月4日(月)全館停電を実施します。停電に伴い、窓口での施設予約システムによる受付などはできません。 ■臨時休館のお知らせ 害虫駆除薬剤塗布のため、11月17日(土)「宿泊の方は16日(金)・17日の両日」は利用できません。

若年性認知症交流会

若年性認知症の人と家族の皆さんが情報交換する交流会です。

本人同士、ご家族同士がそれぞれに交流し、どんなことでも話せる場所ですので、気軽にご参加ください。

●とき 10月13日(土) 午前10時30分～午後4時 ●ところ しあわせ村保健福祉センター ●対象者 64歳以下の若年性認知症の人とその家族 ●定員 50人 ●参加料 500円



詳しくは、認知症の人と家族の会・愛知県支部(電話0562-33-7048)へ。

納期限は 10月31日(水)

●市民税・県民税(第3期分)

詳しくは、認知症の人と家族の会・愛知県支部(電話0562-33-7048)へ。

●国民健康保険税第4期分 ●後期高齢者医療保険料(第4期分) 市民税・県民税については第1期分から納付が必要な方には、6月上旬に第1期から第4期までの1年分の納付書をまとめて郵送していますので、第3期分を切り取って金融機関などの窓口にお持ちください。 第3期分から初めて市民税・県民税の納付が必要となった方には、10月上旬に納付書を郵送します。 なお、コンビニエンスストアでも納めることができますが、

ファミリー・サポート・センター(ファミサポ)

■全体交流会

「わくわく交流会」

お子さんを含めた会員皆さんが楽しめる交流会です。 会員の方はもちろん、会員でない方もぜひ、参加してください。

●とき 10月26日(金) 午前10時～11時30分 ●ところ 市民活動センター ●内容 親子で楽しくバレトン、活動報告、地区別交流会 ●講師 向井里美さん ●持ち物 靴を入れる袋 ●申し込み 10月24日(水)までにファミサポ(電話・FAX共通056

2-85-6556)へ

■援助・両方会員講習会

子育ての手助けをしたい方の講習会です(要予約)。

●とき 10月30日(火)・31日(水) 午前9時～正午(登録は2日間の受講が必要) ●ところ 市民活動センター ●対象者 市内在住で20歳以上の健康な方 ●申し込み 電話またはFAXでファミサポへ

なお、子育ての手助けをしてほしい方が会員登録するための説明会の日時は相談に応じますので、ファミサポにお問い合わせください。 詳しくは、申込先へ。

まちづくり 協働推進事業

地域ねご活動説明会

飼い主のいない猫を増やさないための活動に関する説明会を開催します。

●とき 10月15日(月) 午後1時～ ●ところ 富田公民館 詳しくは、市役所生活環境課(5階)へ。

ケアラーズカフェ 10月のイベント

■ケアラーズカフェ

●とき 土・日曜日の午前10時30分～午後3時 ●ところ 観光物産プラザ

■日曜日にはイベントも開催

◎7日…介護保険とお金の話 ◎14日…エゴグラムで自分発見! ◎21日…私だけの絵手紙を描いてみよう!(先着8人・参加料1,000円) ◎28日…ハーモニカ演奏会(時間は午後1時～2時)

■ジェントルマンの会

認知症の方を介護している男性介護者の皆さんが情報交換する交流会です。家族を介護している男性なら、どなたでも参加できます。

●とき 10月27日(土) 午後1時30分～3時30分 ●ところ 観光物産プラザ ●参加料 200円

公共駐車場をご利用の場合は2時間まで無料です。観光物産プラザで手続きをしてください。 詳しくは、認知症の人と家族の会・愛知県支部(電話0562-33-7048)へ。



■つどいの広場

地域の子育て仲間と一緒に親子で遊んで楽しいひとときを過ごしませんか。児童厚生員が子育ての悩みなどに応じます。今月は、※の児童館で女性・子ども課保育士、★で保育園園長による相談を予定しています。

●とき・ところ ◎5日(金) 名和東児童館 ◎10日(水) 加木屋児童館 ◎12日(金) 緑陽児童館、名和児童館、明倫児童館、※姫島児童館 ◎18日(木) 公家児童館 ◎19日(金) 泉児童館、富木島児童館 ◎23日(火) 三ツ池児童館、※加木屋南児童館 ◎25日(木) 平洲児童館 ◎26日(金) ※大田児童館 ◎30日(火) ★養父児童館。時間は午前10時～11時30分 ●申し込み 不要

なお、駐車場がありません。車でのお越しはご遠慮ください。詳しくは、各児童館または市役所女性・子ども課(6階)へ。

■行事のご案内

爽やかな季節になりました。児童館では、身体を動かして、楽しんでいただける運動遊びに関連する行事を計画しています。

なお、下の表の内容の欄に、対象者や定員、申し込みの記載がない場合は、当日参加できます。

児童館名	とき	内容
緑陽	20日(土) 午後2時～3時30分	シャフルボード遊び(シャフルボードとホットドッグ) 対象者:小学生 定員:15人(先着順)
名和	21日(日) 午後2時～3時30分(受付は1時30分～)	ミニ運動会(玉入れ、綱引き、風船割り競争など) 対象者:小学生
名和東	27日(土) 午後1時30分～3時	おいもパーティー(ココロ米粉ケーキ) 対象者:小学生 定員:18人 参加券配布:13日(土)～26日(金)
泉	8日(月) 午前10時～正午	わくわくフェスタ(ミニミニ運動会) 対象者:小学生 定員:30人(先着順) 申し込み:2日(火)～6日(土)
平洲	30日(火) 午後2時30分～4時	おもしろ運動会(玉入れ・パン食い競争など) 対象者:2歳～
明倫	21日(日) 午後2時～3時	ミニ運動会(綱引き・パン食い競争など) 対象者:小学生
富木島	27日(土) 午前10時～11時30分	ミニ運動会(いろいろなゲームや競技) 対象者:小学生 定員:20人(先着順) 申し込み:16日(火)～当日まで
姫島	28日(日) 午後2時30分～3時30分	ハロウィンパーティー(ゲーム大会) 対象者:2歳～小学生
大田	14日(日) 午前9時30分～午後1時30分	トマトクッキング 対象者:小学生 定員:20人(先着順) 申し込み:2日(火)～10日(水)
公家	2日(火)～31日(水) 午後3時～4時	けん玉大会(いろいろな技に挑戦する)
養父	13日(土) 午後2時～4時	ミニミニ運動会 対象者:小学生 申し込み:2日(火)～当日
加木屋	27日(土) 午後1時30分～3時	ミステリーゾーン 対象者:小学生 定員:70人(先着順) 申し込み:10日(水)～24日(水)
三ツ池	13日(土) 午前10時～11時30分	ハロウィンパーティ 対象者:小学生 定員:20人(先着順) 申し込み:10日(水)まで
加木屋南	14日(日) 午前10時～11時	ミニミニ運動会(デカパン競争、キャタピラ、お楽しみ競争など) 対象者:小学生 定員:40人(先着順) 申し込み:2日(火)～13日(土)

わーくりに 知多新規会員

●対象者 中小企業で働く事業主・勤労者(パートを含む)  
●サービス内容 共済給付事業、生活習慣病予防健診受診助成、各種割引あつせん、催し物の開催など ●入会金 1人千円(全額事業主負担)  
●会費 1人千円(月額・事業所単位で申し込み・事業主負担額は600円以上、パート従業員補助有り) ●申し込み 随時

わーくりに知多へ ●申込特典 10月1日(月)から12月15日(土)までの新規加入者(2人以上の加入)・紹介者各人にクオカード千円を進呈  
●詳しくは、(一財)知多地区勤労者福祉サービスセンター(勤労センター内・電話0120-29-5509)へ。

●採用予定日 11月1日(木) ●採用予定人数 1人 ●応募資格 介護認定事務嘱託職員

●試験方法 面接 ●申し込み 10月16日(火)までの午前8時30分から午後5時(土日祝日、祝日を除く)に電話052-689-2262で知多北部広域連合事業課へ。応募時に試験時間の調整をします  
●詳しくは、申込先へ。

●仕事内容 乳幼児の保育 ●勤務時間 ①月～金曜日の1日勤務:午前8時30分～午後5時 ②土曜日勤務:午後8時30分～午後零時15分 ●賃金 ①9千円 ②4千500円(いずれも日給) ●勤務場所 各市立保育園 ●申し込み 市役所幼児保育課6階へ  
●申込時、簡易面接を行います。保育士資格をお持ちでない方も登録可能な職種があります。詳しくは、申込先へ。

就職面接会IN東海市

履歴書不要・入退場自由・服装自由・参加無料です。ぜひ、気軽にご参加ください。

●とき 10月23日(火) 午後1時～3時30分 ●ところ 商工センター ●内容 就職面接会 ●参加事業所 10社 ●求職登録場所 ハローワーク・市役所内地域職業相談室  
なお、当日スムーズにご参加いただくために事前の求職登録をお勧めしています。  
詳しくは、ハローワーク半田職業相談部門(電話0569-21-0023)へ。

自衛官採用説明会



●とき 10月3日(水)・17日(水) 午後5時～7時 ●ところ 自衛隊愛知地方協力本部 半田地域事務所(半田市)  
●採用種目・応募資格 ◎陸上自衛隊高等工科学校生徒(推薦・一般)・15歳以上17歳未満の男性 ◎自衛官候補生・18歳以上27歳未満の方  
詳しくは、自衛隊愛知地方協力本部半田地域事務所(電話0569-21-0004)へ。

募集します

健康推進課 理学療法士・作業療法士

●採用人数 1人 ●応募資格 理学療法士または作業療法士資格があり、普通自動車運転免許がある方 ●勤務日 11月から12月の指定日(全4回) ●勤務場所 しあわせ村健康推進課 ●仕事内容 介護予防事業 ●賃金 1回8千円 ●申し込み 10月15日(月)「土・日曜日、祝日を除く」までに健康推進課へ  
詳しくは、申込先へ。

中央図書館だより

●芸術劇場コラボ企画 しげちゃん一座の本展  
今月は「まんぷくでえす」を始め、室井滋・長谷川義史の絵本や児童書を展示します。

●とき 10月3日(水)～31日(水) ●お話友の会  
●とき 10月7日(日)・13日(土)・14日(日)。時間は午後2時30分～3時 ●対象者 9時

●とき 10月6日(土) 午後2時30分～3時 ●対象者 幼児・小学生 ●題名「ちいさなきいろういかさ」  
●本のリサイクル日 ●とき 10月7日(日) 午前9時

なお、一般閲覧室でミニコーナーを同時開催しています。  
●とき 10月6日(土) 午後2時30分～3時 ●対象者 幼児・小学生 ●題名「ちいさなきいろういかさ」

CATV 地上波デジタル 12ch ハロー!とうかい

東海市 10月14日まで 自然や環境について学び考える 東海市エコスクール

【番組紹介】  
皆さんは、東海市エコスクールをご存知ですか。今回の番組では、夏休みに行われた加木屋緑地について学ぶエコスクール「東海市自然探検隊」の様子をお知らせします。



東海市の番組のDVDは、市役所情報課(3階)でお貸しします。最新の2回分は中央図書館でもお貸ししています。詳しくは、情報課へ。

放送時間	8:30～8:45
	14:30～14:45
	20:30～20:45

大府市	10月14日まで 初おおぶアカデミー(再放送)	放送時間	8:45～9:00 14:45～15:00 20:45～21:00
-----	-------------------------	------	---

知多市	10月14日まで 公共施設の未来を考えよう(再放送)	放送時間	9:00～9:15 15:00～15:15 21:00～21:15
-----	----------------------------	------	---

東浦町	あったかいまちひがしうら	放送時間	9:15～9:20 15:15～15:20 21:15～21:20
-----	--------------	------	---



10月1日～14日

Calendar grid for October 1st to 14th with event details and icons.

Table listing sports activities and their times: バドミントン, 卓球, ソフトテニス, 硬式テニス, 弓道.

※カレンダーにスポーツ指導員のいる日をマークで記載しています。マークの後の①、②の数字は指導員のいる時間帯です。
※市民体育館の個人利用については、体育館のホームページをご覧ください。

主な公共施設などの電話番号

◆の施設は、月曜日休み(しあわせ村は健康ふれあい交流館だけ)
★の施設は、第3月曜日のみ休み

Table of public facilities and phone numbers: 市役所, 市民体育館, 市営温水プール, etc.

●聴覚障害のある方のため、市役所では毎週月～金曜日の午前9時から午後5時まで(正午から1時を除く)手話通訳者を配置しています。市役所での手続きやお問い合わせなどのときにご利用ください。

各種相談のご案内

※すべて先着順です

Large table detailing consultation services: 弁護士による法律相談, よろず相談, 行政書士相談, etc.





# まちの話題



## スポーツフェスティバル GO!GO!とうかい

(一社)スポーツクラブ東海が毎年秋に行なっている人気のイベントが開催されました。当日は、親子を中心に約1,200人が訪れ、剣道・柔道・空手・卓球やバスケットボールなどなじみのあるスポーツのほか、ボルダリングやスラックライン、カローリングなど普段できないようなスポーツも体験でき、大人も子どもも思う存分楽しんでいました。



## 家庭園芸講座～洋ランコース～

今回の講座では、「咲かせよう洋ラン・シンビジウムについて」をテーマに花を咲かせるためのコツや季節ごとの管理方法などが取り上げられ、参加者は質問したりしながら、熱心に学んでいました。



## 沖縄体験学習報告会

市内各中学校の代表生徒16人による沖縄体験学習報告会が行われました。生徒たちは、自然学習・平和学習などとおして沖縄で学んだり感じたりしたことを発表しました。

### 編集雑記

とても暑かった夏も終わり、窓を開けると涼しい風が吹き、鈴虫の鳴き声が聞こえるなど、秋を感じるようになってきました。

秋といえば、スポーツの秋、読書の秋、芸術の秋など、さまざまな活動に取り組みやすい季節です。

今回の表紙は、「芸術を楽しむ秋」をテーマに、市民大学「平成豊鳴鳴館」のピアノで定番ソングス「ゼロからのピアノ ステップアップ」の講座の様子を撮影しました。

当日は、講座最終日の合同ピアノ発表会で、受講生は半年間練習した曲を演奏しました。演奏後には、温かい拍手で終わる和気あいあいとした雰囲気、演奏を終えた受講生は、ほっとしたような満足したような笑顔を浮かべていました。

受講生の加藤典子さんは、「6年前の秋に、この講座で初めてピアノを始め、夢中になれる良い趣味ができました。楽しくピアノを学べるだけでなく、新しい友達もでき、日頃の生活も充実しています」と話していました。

過ごしやすい秋を迎え、皆さんも何か始めてみませんか。

## メディアスエフエム



## 行政防災情報放送