

東 海 市 の 統 計

令 和 7 年 度 版

東 海 市

東海市市民憲章

昭和49年5月3日

私たちは、古い歴史と輝かしい未来をもつ東海市の市民です。
私たちは、よい市民となり、いっそう豊かで住みよいまちをつくるために、ここに市民憲章をさだめます。

- 緑と花につつまれたきれいなまちをつくりましょう
- 笑顔にみちた心のかよう家庭をつくりましょう
- ゆたかな心を養い すこやかなからだをつくりましょう
- 進んできまりを守り よい習慣をつくりましょう
- 元気で働き 明るいしあわせなまちをつくりましょう

市民憲章 実践項目

三つのちかい

- あいさつをしましょう
- 時間を守りましょう
- ものを大切にしましょう

東海市都市宣言

平成22年3月4日

- ・ひとづくりと平和を愛するまち東海市
- ・子育てと結婚を応援するまち東海市
- ・生きがいがあり健康なまち東海市
- ・緑と洋ランにつつまれたまち東海市
- ・にぎわいあふれ個性輝くまち東海

は し が き

ここに「東海市の統計 令和7年度版」を刊行します。

本書は、東海市の人口、産業、経済、教育、福祉等の各分野における基礎的な統計資料を総合的に収録し、市の現況並びに発展過程の理解を深めていただくとともに、将来の指針となることを念願して作成したものです。

編集に際しては、各方面からのご指導、ご意見をいただき、内容の整備、改善を図りながらできる限り最新資料の収集、掲載に努めました。この「東海市の統計」が各種事務・事業の参考資料として広く活用されれば幸いです。

なお、本書の刊行にあたり、貴重な資料を提供していただきました関係各位に厚くお礼申し上げますとともに、今後とも一層のご協力をお願いいたします。

令和8年（2026年）3月

東海市長 花 田 勝 重



東海市の市章（昭和44年4月1日制定）

東海市の「市章」は、市章応募作品の中から選ばれました。これは、東海市の“とう”をデザイン化したもので市民がひとつに団結し、市の発展を表現したものです。

市の木…「くすのき」

（昭和45年11月3日選定）

暖地に生育し、樹全体に芳香を有する常緑樹で、市内には天然記念物に指定されている名木もあり、生育おう盛で寿命も長く発展する東海市を象徴するにふさわしい木です。



市の花…「さつき」

（昭和45年11月3日選定）

常緑の花木で栽培しやすく、さし木で簡単にふやすことができ、品種も数多く庭園を彩る王者といえましょう。市内に栽培の愛好者も多く、クラブもあってその栽培は盛んで、市の花にふさわしいものです。



市の花…「洋ラン」

（平成21年4月1日選定）

東海市で栽培される洋ランは、シンビジウムをはじめ胡蝶蘭やカトレアなど花の種類が豊富。市を代表する花です。



東海市の統計でみる一日

出生 (令和7年)



1日に2.3人

死亡 (令和7年)



1日に3.2人

水道使用量
(令和6年度)



1日に1人282ℓ

結婚 (令和5年)



1日に1.6組

離婚 (令和5年)



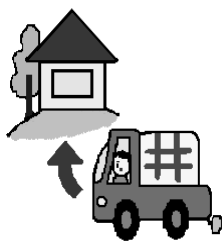
1日に0.5組

図書貸出冊数
(令和6年度)



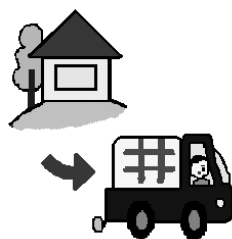
1日に2,173冊

転入 (令和7年)



1日に13.4人

転出 (令和7年)



1日に13.0人

ごみ排出量
(令和6年度)



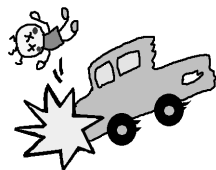
1日に1世帯1.3kg

火災 (令和6年)



1日に0.1件

交通事故 (令和7年)



1日に0.8件

救急出場 (令和7年)



1日に14.8件

統計書目次

1 土地・気象

1 東海市の位置・面積等	1
位置図	1
2 東海市の地勢	1
3 市域の変遷	1
4 民有地面積	2
5 都市計画用途地域別面積	2
6 月別平均風速	2
7 月別平均気温	3
8 月別降水量	3
気温及び降水量図	3

2 人口

9 世帯数及び人口の推移	4
10 国勢調査・世帯数及び人口の推移	5
11 国勢調査・町別世帯数及び人口	5・6
12 町別世帯数及び人口	6
13 住民登録人口異動状況	7
14 外国人住民人口	7
15 町字別世帯数及び人口	8～19
人口ピラミッド（年齢5歳階級）	20
16 国勢調査・年齢（5歳階級）、 男女別人口	20
17 年齢（各歳）別男女別人口	21・22
18 産業（大分類）、年齢（5歳階級）別 15歳以上就業者数	23・24
19 産業（大分類）、男女別15歳以上 就業者数	23・24
20 労働力状態（8区分）、男女別 15歳以上人口	25・26
21 配偶関係（4区分）、年齢（5歳階級）、 男女別15歳以上人口	25・26
22 世帯人員（10区分）別一般世帯数及び 一般世帯人員	27・28

23 年齢（5歳階級）、男女別高齢 単身者数	27
24 夫の年齢（5歳階級）、妻の年齢 （5歳階級）別高齢夫婦世帯数	27
25 転入者の状況	28
26 転出入先別人口	29
27 従業地・通学地による年齢（10区分）、 男女別人口及び15歳以上就業者数、 通学者数	30
28 都市計画の地域区分（6区分）、男女別 人口並びに世帯の種類（2区分）別 世帯数及び世帯人員	31
29 昼夜間人口及び流出入人口	31
30 従業地・通学地による常住地別流入人口 （15歳以上）	32
31 常住地による従業・通学地別流出人口 （15歳以上）	32
32 人口集中地区人口、面積、人口密度 人口集中地区境界図（D. I. D） 令和2年 国勢調査年齢別3区分別人口の推移	32 33 34

3 事業所

33 産業（大分類）別事業所数、 従業者数 主要産業大分類別事業所数・従業者数 構成比 事業所数・従業者数（民営のみ）の 推移	35・36 35 36
34 町別産業（大分類）別事業所数及び 従業者数（民営）	37・38
35 産業（大分類）別従業者規模別事業所数・ 従業者数（民営）	39・40

4 農業・漁業

36	総農家数及び経営耕地面積.....	41
37	経営耕地規模別農家数.....	41
38	集落別専兼業農家数.....	41
39	集落別経営耕地.....	42
40	農家人口.....	42
41	海面漁業（個人経営体）.....	42
42	本市主要農産物の作付（収穫）面積、 出荷（収穫）量.....	43
43	果樹栽培面積、収穫量.....	43
44	販売目的の家畜飼養農家数、頭羽数... 本市主要農産物の作付（収穫）面積、 出荷（収穫）量の推移.....	44
45	農地法の規定による許可申請等 処理状況.....	45

5 工業

46	2024年経済構造実態調査産業分類 （中分類）別結果.....	47
47	愛知県下の市別事業所数、従業者数、 製造品出荷額等.....	48
◎	令和3年経済センサス—活動調査 製造業集計結果.....	49・50

6 土木・建築・住宅

48	道路の状況.....	51
49	市道の舗装状況.....	51
50	橋りょうの状況.....	51
51	構造別着工建築物の床面積.....	51
52	建築確認用途別件数.....	52
53	建築物の構造別面積.....	52
54	市営住宅の状況.....	52
55	家屋の状況.....	53
56	住居の種類・住宅の所有の関係別 一般世帯数、一般世帯人員及び 1世帯当たり人員.....	53
57	住宅の種類・構造、建築の時期.....	53
58	都市公園の整備状況.....	54

7 上下水道

59	公共下水道整備状況.....	55
60	給水状況.....	55
61	月別給水量.....	55

8 運輸・通信

62	電話加入数.....	56
63	公衆電話台数.....	56
64	NHK放送受信契約数.....	56
65	東海市循環バス（らんらんバス） 年間利用者数等.....	56
66	名鉄電車駅別乗降客の推移.....	57・58
67	種類別登録自動車数.....	59・60
68	軽自動車登録台数.....	59・60

9 商業

69	事業所数、従業者数、年間商品販売額の 推移.....	61・62
70	産業中分類（一部小分類）別事業所数 （従業者規模別）、従業者数、年間商品 販売額、売場面積.....	61・62
71	町別事業所数、従業者数、年間商品販売額 町別事業所数構成比.....	63・64
	町別従業者数構成比.....	63・64
	町別年間商品販売額構成比.....	63・64
◎	令和3年経済センサス—活動調査 卸売業・小売業集計結果 （産業横断的集計）.....	65・66

10 金融

- 72 業種別小規模企業等振興資金融資構成 67
業種別小規模企業等振興資金
融資構成図..... 67
- 73 小規模企業等振興資金の融資状況.... 67

11 社会福祉

- 74 保育施設（公立・私立）の状況..... 68
- 75 公立保育園別現状..... 68
- 76 私立保育施設別現状..... 69
- 77 児童遊園等、児童館、敬老の家・
健康交流の家の状況..... 70
- 78 身体障がい者数..... 71
- 79 知的障がい者・精神障がい者数..... 71
- 80 生活保護費支給状況..... 71
- 81 国民健康保険加入状況..... 72
- 82 国民年金加入状況..... 72
- 83 後期高齢者医療給付状況..... 72
- 84 国民健康保険給付状況..... 73・74
- 85 国民年金給付状況..... 73・74
- 86 町別シニアクラブ数、会員数..... 73
- 87 小学校区別放課後児童クラブ利用状況 74
- 88 子育て支援センター利用状況..... 74

12 市民所得

- 89 所得水準等比較表..... 75
- 90 経済活動別市内総生産..... 75
- 91 市民所得の分配..... 76
- 92 家計所得（個人企業を含む）..... 76

13 財政

- 93 一般会計歳入決算額..... 77・78
- 94 一般会計歳出決算額..... 77・78
- 95 特別会計・企業会計歳入歳出
決算額..... 79・80
- 96 市税収入状況..... 79・80

14 行政・選挙

- 97 市民相談件数 81・82
- 98 戸籍関係届出件数 81
- 99 市職員数 82
- 100 永久選挙人名簿登録者の推移 82
- 101 投票区別選挙人名簿登録者数 83
- 102 選挙別執行状況 83
- 103 コミュニティセンター利用状況 84

15 教育・文化

- 104 幼稚園、小・中学校、高等学校の状況 86
- 105 私立幼稚園の状況 86
- 106 小学校の状況 87・88
- 107 小学校別現況 87・88
- 108 中学校の状況 87・88
- 109 中学校別現況 87・88
- 110 中学校卒業後の状況 89
- 111 高等学校の状況 89
- 112 高等学校卒業後の状況 89
- 113 大学の状況 89
- 114 市民体育館利用状況 90
- 115 芸術劇場施設利用状況 90
- 116 上野公民館利用状況 90
- 117 中央図書館蔵書数 91
- 118 中央図書館貸出状況 91
- 119 横須賀図書館蔵書数 92
- 120 横須賀図書館貸出状況 92
- 121 地区公民館・市民館利用状況 93
- 122 大池公園利用状況 93
- 123 平洲記念館・郷土資料館利用状況 94
- 124 平洲記念館・郷土資料館資料
収集状況 94
- 125 宗教法人の状況 94
- 126 市内指定文化財 95

16 保健・環境・衛生

127	ごみ搬入状況.....	97
128	し尿収集処理状況.....	97
129	各種予防接種実施状況.....	97
130	医療施設及び医療関係者数.....	97
131	三類感染症患者等発生状況.....	98
132	住民定期結核検診状況.....	98
133	がん検診状況.....	98
134	主要死因別死亡者数.....	98
135	二酸化硫黄の測定結果.....	99
136	二酸化窒素の測定結果.....	99
137	降下ばいじん量の測定結果.....	99
138	浮遊粒子状物質の測定結果.....	100
139	光化学オキシダント（昼間）の 測定結果.....	100
140	ダイオキシン類の測定結果.....	100
141	登録犬数、狂犬病予防注射数状況...	100

17 治安・災害

142	交通安全市設置施設の状況.....	101
143	小学校区別事故発生状況.....	101
144	月別交通事故発生状況.....	102
145	年齢別交通事故死傷者数.....	102
146	罪種別犯罪発生状況.....	102
147	消防設備の状況.....	102
148	火災発生状況.....	103
149	原因別火災発生状況.....	103
150	救急事故別出場状況.....	103

参 考

愛知県下各市の状況

（あいち県勢要覧2026より） .. 105・106

凡 例

- 1 本書は、東海市の各方面にわたる基本的な統計資料を収録したものです。
- 2 資料は、主に各官庁、民間諸機関、庁内各課等から直接収集したものであり、資料の出所を各表の右下に掲げてあります。
- 3 統計表に「〇年」とあるものは暦年（1月～12月）、「〇年度」は会計年度（4月～翌年3月）を示します。
- 4 統計表で注釈を必要とする場合は、各表ごとに脚注し、表中の数字の単位については、原則として各表右上に注記しました。ただし、一見して明らかなものは省略しました。
- 5 数字の単位未満は四捨五入を原則としました。従って、総数と内訳が一致しない場合もあります。
- 6 統計表中の符号の用法は次のとおりです。
 - 「—」.....該当数値なし
 - 「…」.....不詳または資料なし
 - 「0」.....単位未満
 - 「△」.....負 数
 - 「X」.....公表を差し控えたもの
- 7 利用にあたって疑義あるいはさらに詳細な資料を必要とする場合は、本市企画部広報課または各資料の出所機関まで照会してください。