

東海市の給与・定員管理等について

1 総括

(1) 人件費の状況（普通会計決算）

区分	住民基本台帳人口 (29年1月1日)	歳出額 A	実質収支	人件費 B	人件費率 B/A	(参考) 27年度の人件費率
28年度	人 114,274	千円 42,969,916	千円 1,800,743	千円 6,736,451	% 15.7	% 14.7

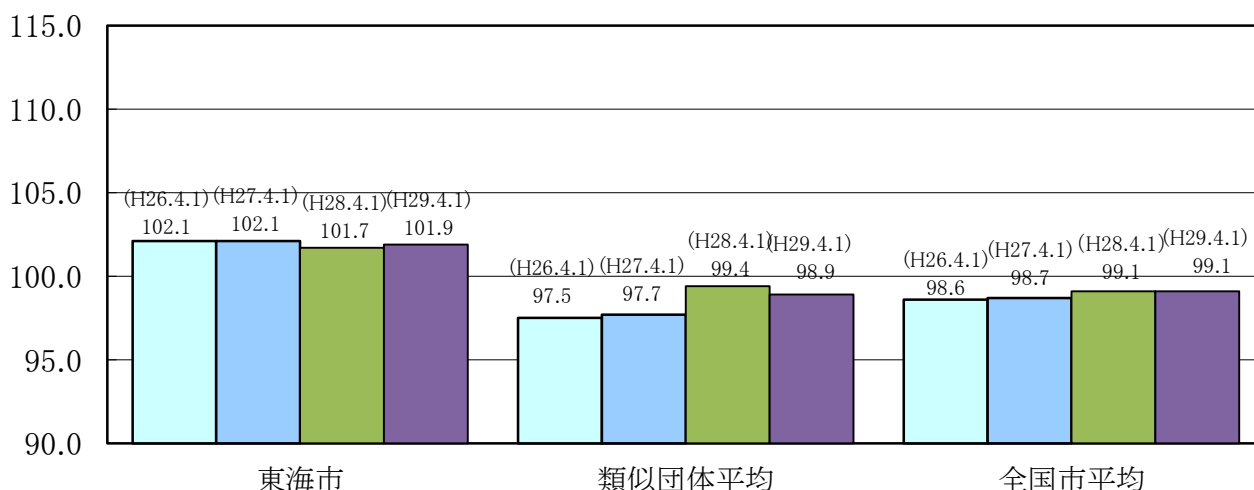
(注) 人件費には、特別職に支給される給料、報酬等を含みます。普通会計の対象会計は、一般会計及び太田川駅周辺土地区画整理事業特別会計です。

(2) 職員給与費の状況（普通会計決算）

区分	職員数 A	給与費				一人当たり 給与費 B/A	(参考) 類似団体平均一人 当たり給与費
		給料	職員手当	期末・勤勉 手当	計 B		
28年度	837人	千円 2,774,601	千円 945,178	千円 1,126,114	千円 4,845,893	千円 5,790	千円 6,080

- (注) 1 職員手当には退職手当を含みません。
 2 職員数は、平成28年4月1日現在の人数です。
 3 給与費については、任期付短時間勤務職員及び再任用短時間勤務職員の給与費が含まれており、職員数には当該職員を含んでいません。
 4 この職員数は、一般会計に関する事務などに従事する職員、太田川駅周辺土地区画整理事業特別会計に関する事務などに従事する職員の数です。

(3) ラスパイレス指数の状況



- (注) 1 ラスパイレス指数とは、全地方公共団体の一般行政職の給料月額を同一の基準で比較するため、国の職員数（構成）を用いて、学歴や経験年数の差による影響を補正し、国の行政職俸給表（一）適用職員の俸給月額を100として計算した指数です。
 2 類似団体平均とは、人口規模、産業構造が類似している団体のラスパイレス指数を単純平均したものです。

※ 平成29年4月1日のラスパイレス指数が100を超えているのは、高齢層職員の大量退職により管理職職員が低年齢化し、若年層の職責が上がっていること等によるものです。見込みとしては、平

成 26 年度から統括主任をグループ長に位置づける等職制を見直したため、ラスパイレス指数も改善されると見込んでいます。

(4) 給与制度の総合的見直しの実施状況について

【概要】国の給与制度の総合的見直しにおいては、給料表の水準の平均 2 % の引下げ及び地域手当の支給割合の見直し等に取り組むとされています。

① 給料表の見直し

(実施時期) 平成 27 年 4 月 1 日

(内容) 国の見直し内容に準じて全ての給料表を見直し、平均で 4,153 円 (1.44%) 引下げをしました。また、激変緩和のため、3 年間 (平成 30 年 3 月 31 日まで) の経過措置 (現給保障) を実施しました。

② 地域手当の見直し

(支給割合) 国基準 6% に対し、市は平成 28 年 4 月 1 日から 10% を支給しています。

(実施時期) 平成 27 年 4 月 1 日から実施。段階的に支給割合を引き上げることとし、平成 27 年 4 月 1 日時点は 8%、給与改定後は平成 27 年 4 月に遡及し 9%、平成 28 年 4 月 1 日時点から 10% を支給しています。

	平成 26 年度の 支給割合	平成 27 年度の支給割合		平成 28 年度の 支給割合	平成 29 年度の 支給割合
		4 月 1 日 時点	遡及改定 後		
国基準による支給割合	3%	4%	5%	6%	6%
東海市の支給割合	8%	8%	9%	10%	10%

③ その他の見直し内容

管理職員特別勤務手当及び単身赴任手当について、国と同様に見直しを実施 (平成 27 年 4 月 1 日実施) しました。

2 職員の平均給与月額、初任給等の状況

(1) 職員の平均年齢、平均給料月額及び平均給与月額の状況 (29 年 4 月 1 日現在)

① 一般行政職

区 分	平均年齢	平均給料月額	平均給与月額	平均給与月額 (国ベース)
東海市	36.9 歳	291,500 円	416,592 円	341,607 円
愛知県	42.0 歳	326,313 円	431,486 円	384,631 円
国	43.6 歳	330,531 円	—	410,719 円
類似団体	42.4 歳	319,082 円	398,562 円	357,718 円

② 技能労務職

区 分	公 務 員				
	平均年齢	職員数	平均給料 月額	平均給与 月額 (A)	平均給与月額 (国ベース)
東海市	54.7 歳	20 人	270,200 円	305,895 円	301,600 円
うち用務員	53.3 歳	2 人	282,300 円	316,000 円	316,000 円
うち清掃職	60.0 歳	1 人	222,400 円	295,900 円	250,100 円

うち調理員	56.2 歳	16 人	278,600 円	313,113 円	310,635 円
その他技能労務職	26.8 歳	1 人	158,900 円	179,090 円	179,090 円
愛知県	52.9 歳	300 人	323,481 円	388,055 円	368,413 円
国	50.6 歳	2,722 人	286,833 円	—	328,360 円
類似団体	51.3 歳	54 人	316,127 円	353,829 円	334,104 円

区 分	民 間			参 考
	対応する民間 の類似職種	平均年齢	平均給与 月額 (B)	A / B
東海市	—	—	—	—
うち用務員	用務員	55.1 歳	207,300 円	1.5
うち清掃職	廃棄物処理業従業員	45.7 歳	293,000 円	1.0
うち調理員	調理士	42.0 歳	274,900 円	1.1
その他技能労務職	—	—	—	—

区 分	参 考		
	年収ベース（試算値）の比較		
	公務員 (C)	民間 (D)	C / D
東海市	—	—	—
うち用務員	5,180,600 円	2,818,600 円	1.8
うち清掃職	5,021,900 円	4,023,000 円	1.2
うち調理員	5,120,900 円	3,701,500 円	1.4
その他技能労務職	—	—	—

- (注) 1 「平均給料月額」とは、29年4月1日現在における各職種の職員の基本給の平均です。
- 2 「平均給与月額」とは、給料月額と毎月支払われる扶養手当、地域手当、住居手当、時間外勤務手当などの諸手当の額を合計したもので、地方公務員給与実態調査において明らかにされています。また、「平均給与月額（国比較ベース）」は、比較のため、国家公務員と同じベース（＝時間外勤務手当等を除いたもの）で算出しています。
- 3 民間データは、厚生労働省が公表する「賃金構造基本統計調査（賃金センサス）」の平成26年～平成28年の3か年平均です。
- 4 民間の類似職種との比較は、年齢、業務内容、雇用形態等は完全に一致していません。
- 5 年収ベース（試算値）の比較の「公務員 (C)」及び「民間 (D)」のデータは、それぞれ平均給与月額を12倍したものに、公務員は前年度に支給された期末・勤勉手当、民間は前年に支給された年間賞与の額を加えた試算値です。

(2) 職員の初任給の状況（29年4月1日現在）

区 分	東 海 市	愛 知 県	国	
	初任給	初任給	初任給	
一般行政職	大学卒	184,800 円	185,700 円	178,200 円
	高校卒	150,500 円	151,200 円	146,100 円
技能労務職	高校卒	148,200 円	140,100 円	—
	中学卒	—	128,500 円	—

(3) 職員の経験年数別・学歴別平均給料月額の状況（29年4月1日現在）

区 分	経験年数10年	経験年数20年	経験年数25年	経験年数30年	
一般行政職	大学卒	270,600 円	369,000 円	400,600 円	433,500 円

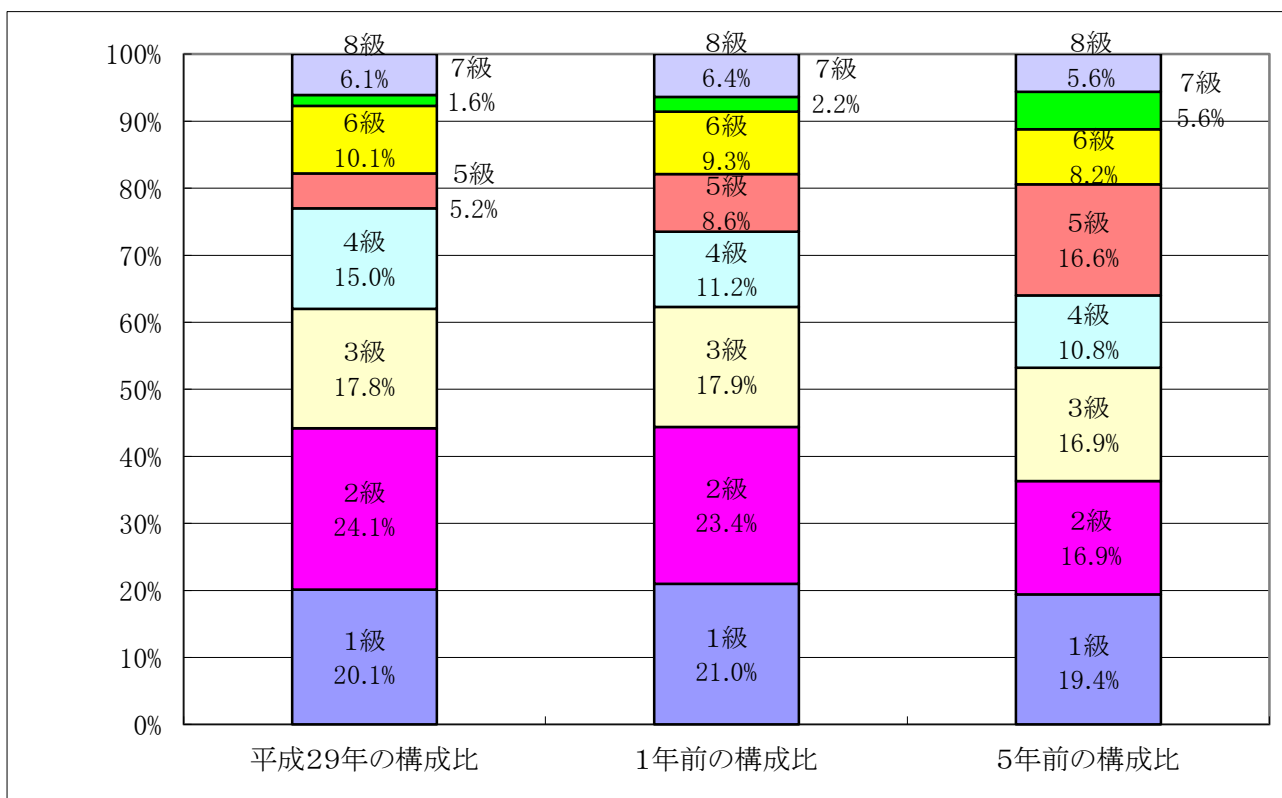
	高校卒	227,000円	325,100円	369,000円	399,700円
技能労務職	高校卒	204,100円	265,900円	284,400円	294,800円
	中学卒	—	—	—	—

3 一般行政職の級別職員数等の状況

(1) 一般行政職の級別職員数の状況（29年4月1日現在）

区分	標準的な職務内容	職員数	構成比	1号給の給料月額	最高号給の給料月額
8級	部長・次長	26人	6.1%	407,300円	467,800円
7級	課長・統括主幹	7人	1.6%	361,800円	444,100円
6級	課長・統括主幹	43人	10.1%	317,700円	409,400円
5級	主幹	22人	5.2%	287,100円	393,200円
4級	統括主任・主任	64人	15.0%	261,100円	383,400円
3級	主任	76人	17.8%	227,900円	349,200円
2級	主事	103人	24.1%	191,700円	303,400円
1級	主事補	86人	20.1%	141,600円	246,600円

- (注) 1 東海市職員の給与に関する条例に基づく給料表の級区分による職員数です。
2 標準的な職務内容とは、それぞれの級に該当する代表的な職務です。



(2) 昇給への人事評価の活用状況（東海市）

平成29年4月2日から平成30年4月1日 までにおける運用	管理職員	一般職員
----------------------------------	------	------

イ 人事評価を活用している	活用している昇給区分	昇給可能な区分	昇給実績がある区分	昇給可能な区分	昇給実績がある区分
	上位、標準、下位の区分	○		○	○
	上位、標準の区分		○		
	標準、下位の区分				
	標準の区分のみ（一律）				
ロ 人事評価を活用していない					
活用予定時期					

4 職員の手当の状況

(1) 期末手当・勤勉手当

	東 海 市	愛 知 県	国			
1人当たり 平均支給額 (28年度)	1,413 千円	1,771 千円	—			
28 年 度 支 給 割 合						
区 分	期末手当	勤勉手当	期末手当	勤勉手当	期末手当	勤勉手当
6 月 期	1.225 月分 (0.65) 月分	0.80 月分 (0.375) 月分	1.225 月分 (0.65) 月分	0.80 月分 (0.375) 月分	1.225 月分 (0.65) 月分	0.80 月分 (0.375) 月分
12 月 期	1.375 月分 (0.80) 月分	0.90 月分 (0.425) 月分	1.375 月分 (0.80) 月分	0.90 月分 (0.425) 月分	1.375 月分 (0.80) 月分	0.90 月分 (0.425) 月分
計	2.60 月分 (1.45) 月分	1.70 月分 (0.80) 月分	2.60 月分 (1.45) 月分	1.70 月分 (0.80) 月分	2.60 月分 (1.45) 月分	1.70 月分 (0.80) 月分
加算措置 の状況	職制上の段階、職務の級等による加算措置 役職加算 5～20%	職制上の段階、職務の級等による加算措置 役職加算 3～20% 管理職加算 4～25%	職制上の段階、職務の級等による加算措置 役職加算 3～20% 管理職加算 4～25%	職制上の段階、職務の級等による加算措置 役職加算 5～20% 管理職加算 10～25%	職制上の段階、職務の級等による加算措置 役職加算 5～20% 管理職加算 10～25%	職制上の段階、職務の級等による加算措置 役職加算 5～20% 管理職加算 10～25%

(注) () 内は、再任用職員に係る支給割合です。

○ 勤勉手当への人事評価の活用状況（一般行政職）（東海市）

平成 29 年度中における運用	管理職員	一般職員			
イ 人事評価を活用している	活用している成績率	支給可能な成績率	支給実績がある成績率	支給可能な成績率	支給実績がある成績率
	上位、標準、下位の成績率	○		○	○

上位、標準の成績率		○		
標準、下位の成績率				
標準の成績率のみ（一律）				
ロ 人事評価を活用していない				
活用予定時期				

(2) 退職手当（29年4月1日現在）

	東 海 市		国	
支給率				
区 分	自己都合	勸奨・定年	自己都合	応募認定・定年
勤続20年	20.445 月分	25.55625 月分	20.445 月分	25.55625 月分
勤続25年	29.145 月分	34.5825 月分	29.145 月分	34.5825 月分
勤続35年	41.325 月分	49.59 月分	41.325 月分	49.59 月分
最高限度額	49.59 月分	49.59 月分	49.59 月分	49.59 月分
その他の加算措置	定年前早期退職特例措置（2～20%）		定年前早期退職特例措置（2～45%）	
1人当たり平均支給額	2,732 千円	21,018 千円	—	

（注） 退職手当の1人当たり平均支給額は、28年度に退職した職員に支給された平均額です。

(3) 地域手当（29年4月1日現在）

支給実績（28年度決算）				303,339 千円
支給職員1人当たり平均支給年額（28年度決算）				351,086 円
支給対象地域	支給率	支給対象職員数	国の制度（支給率）	
全地域	10 %	864 人	6 %	
地域手当補正後ラスパイレス指数 （ラスパイレス指数）				105.7 (101.9)

（注） 1 平均支給年額は、28年度決算額を28年4月の支給職員数で除したものです。

2 地域手当補正後ラスパイレス指数とは、地域手当を加味した地域における国家公務員と地方公務員の給与水準を比較するため、地域手当の支給率を用いて補正したラスパイレス指数のことです。

（補正前のラスパイレス指数×（1+当該団体の地域手当支給率）/（1+国の指定基準に基づく地域手当支給率）により算出）

(4) 特殊勤務手当（29年4月1日現在）

支給実績（28年度決算）				15,804 千円
支給職員1人当たり平均支給年額（28年度決算）				40,523 円
職員全体に占める手当支給職員の割合（28年度）				45.1 %
手当の種類（手当数）				11種類15手当
手当の名称	主な支給対象職員	主な支給対象業務	支給実績 （28年度決算）	支給単価
滞納整理手当	税務職、一般行政職	滞納市税、使用料、手数料等の徴収	93千円	日額500円以内 (3時間未満1/2)
防疫手当	全職種	伝染病防疫作業	—	1回600円

清掃手当	技能労務職、一般行政職	①汚物の回収運搬、 ②犬・猫の死体処理	984千円	①日額1,200～1,500円 以内 ②1回500円
行旅病死 人取扱手当	全職種	行旅病人、行旅死 人処置業務	—	1回1,800円
防災手当	一般行政職、税務職、消 防職	相当な規模の風水害 等の防災業務	—	日額300円 危険区域：日額500円
消防手当	消防職	消防業務 ①火災・ 救助・潜水、②救急・ 高所・危険物調査	4,629千円	①1回500円 ②1回 200円
夜間特殊業務 手当	消防職	消防署に勤務する消 防吏員の深夜業務	2,886千円	2時間未満1回250円 2時間以上5時間以下 1回350円 5時間を超える1回500 円
社会福祉手当	一般行政職、福祉職、看 護保健職、技能労務職	福祉士、生活指導員	786千円	1月3,000～3,500円
年末年始手当	税務職、福祉職以外	年末年始業務	2,005千円	日額5,000円 (3時間未満1/2)
日曜日等 勤務手当	一般行政職、看護保健 職、福祉職、技能労務職	日曜日等に業務を行 う施設業務	3,894千円	日額500円
危険・困難・ 不快手当	一般行政職	時間外における用地 取得の庁舎外交渉業 務	15千円	日額300円
	一般行政職	深夜における工事現 場監督業務	—	1回600円
	消防職	緊急呼出による深夜 の火災出動	78千円	1回1,200円 (3時間未満1/2)
	一般行政職	浄化センターでの水 質検査業務	—	日額200円
	消防職	火災原因調査のため の自宅待機	434千円	1回1,800円 (5時間未満1/2)

(注) 1 特殊勤務手当は、著しく困難、危険、不快または不健康な勤務に従事した場合に支給されるものです。

2 平均支給年額は、28年度決算額を28年4月の支給職員数で除したものです。

(5) 時間外勤務手当

支給実績(27年度決算)	324,996千円
支給職員1人当たり平均支給年額(27年度決算)	485千円
支給実績(28年度決算)	347,205千円
支給職員1人当たり平均支給年額(28年度決算)	492千円

(注) 平均支給年額は、各年度決算額を各年4月の支給職員数で除したものです。

(6) その他の手当(29年4月1日現在)

手当名	内容及び支給単価	国の制度との異同	国の制度と異なる内容	支給実績(28年度決算)	支給職員1人当たり平均支給年額(28年度決算)
扶養手当	配偶者10,000円 配偶者以外1人8,000円(15～22歳の子については、上記の額に5,000円を加算)	同じ	—	60,452千円	224,727円
住居手当	12,000円を超える家賃の額に応じ、最高額27,000円	同じ	—	44,575千円	305,312円
通勤手当	交通機関利用者 最高55,000円 自動車など 距離区分、最高額21,900円	異なる	自動車など 距離区分、最高額 24,500円	65,060千円	87,211円

管理職手当	管理職の責任に応じ支給 行政職（一）の場合 41,600円～84,600円	異なる	支給区分金額 行政職（一）の場合 46,300円～ 139,300円	115,743 千円	727,945 円
宿日直手当	一般の宿日直 日額5,600円 常直 21,000円	異なる	一般の宿日直4,200円 常直 21,000円	—	—
夜間勤務手当	午後10時から午前5時までの間の勤務 勤務1時間当たりの給与額の25/100	同じ	—	6,061 千円	74,827 円
休日勤務手当	祝日法による休日の勤務 勤務1時間当たりの給与額の135/100	同じ	—	10,523 千円	501,118 円

（注） 平均支給年額は、28年度決算額を28年4月の支給職員数で除したものです。

5 特別職の報酬等の状況（29年4月1日現在）

区 分		給 料 月 額 等	
給料	市長	1,070,000 円	（参考） 類似団体に おける最高 ／最低額
	副市長	879,000 円	
報酬	議長	547,000 円	660,000 円／452,000 円 620,000 円／390,000 円 590,000 円／370,000 円
	副議長	498,000 円	
	議員	465,000 円	
手 期 当 末	市長・副市長	（29年度支給割合） 3.25 月分	
	議長・副議長・議員	（29年度支給割合） 3.25 月分	
退職手当	市長	（算定方式） （1期の手当額） （支給時期）	
	副市長	給料月額×在職月数×45/100	23,112,000 円 任期ごと
		給料月額×在職月数×32/100	13,501,440 円 任期ごと

（注） 退職手当の「1期の手当額」は、4月1日現在の給料月額及び支給率に基づき、1期（4年＝48月）勤めた場合における退職手当の見込額です。

6 職員数等の状況

(1) 部門別職員数の状況と主な増減理由

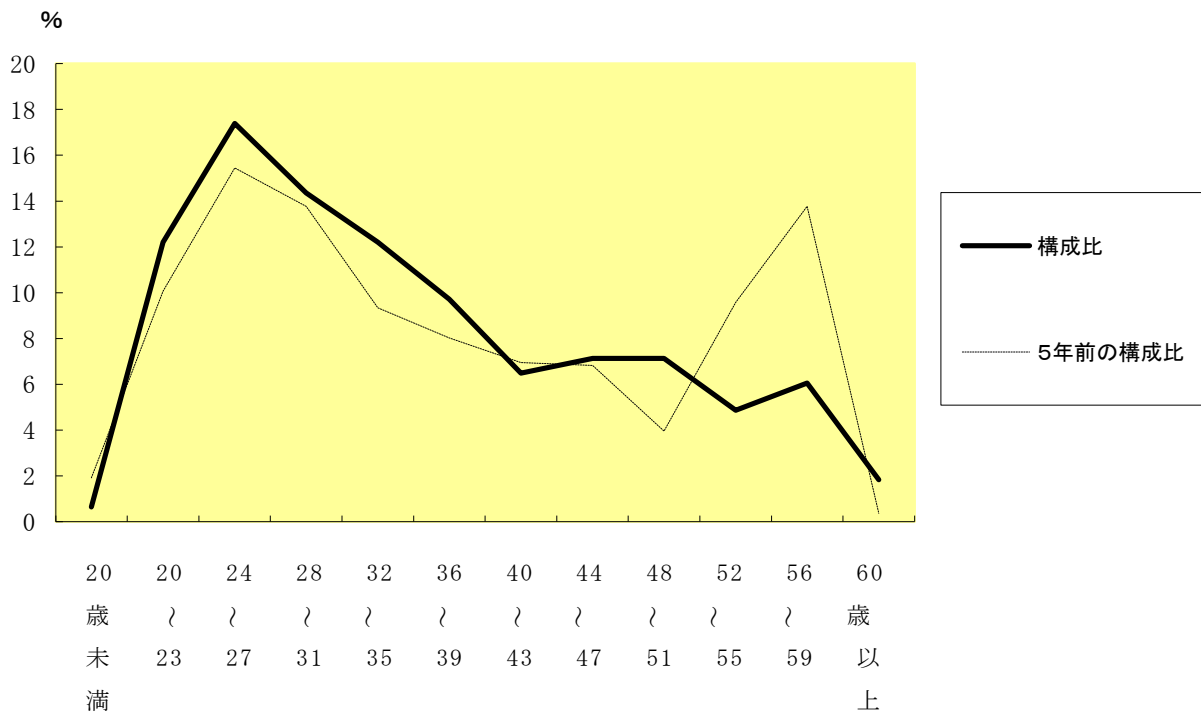
（各年4月1日現在）

部 門	区 分	職 員 数		対前年 増減数	主 な 増 減 理 由	
		平成28年	平成29年			
普 通 会 計 部 門	一 般 行 政 部 門	議会	7	7	0	障害者受入 保育園待機児童対策業務増 母子保健業務増 緑陽公園整備事業増
		総務	126	126	0	
		税務	38	39	1	
		民生	323	355	32	
		衛生	44	45	1	
		労働	1	1	0	
		農林水産	17	17	0	
		商工	6	6	0	
		土木	83	84	1	
	計	645	680	35	<参考> 人口1万人当たり職員数59.56人 (類似団体の人口1万人当たり職員数47.88人)	
	教育部門	76	79	3	純然たる勤務条件の改善、障害者受入	
	消防部門	116	118	2	消防業務の行政課題への対応業務増	

	小 計	837	877	40	<参考> 人口1万人当たり職員数76.82人 (類似団体の人口1万人当たり職員数65.57人)
公 営 会 計 部 門 企 業 等	水道	20	20	0	再任用短時間枠をフルタイム化 後期高齢者医療広域連合職員新規派遣
	下水道	13	14	1	
	その他	14	15	1	
	小 計	47	49	2	
合 計		884 [967]	926 [967]	42	<参考> 人口1万人当たり職員数81.11人

(注) 1 職員数は一般職に属する職員数です。
2 []内は、条例定数の合計です。

(2) 年齢別職員構成の状況 (29年4月1日現在)



区 分	20歳未満	20歳23歳	24歳27歳	28歳31歳	32歳35歳	36歳39歳	40歳43歳	44歳47歳	48歳51歳	52歳55歳	56歳59歳	60歳以上	計
職員数	6人	113人	161人	133人	113人	90人	60人	66人	66人	45人	56人	17人	926人

(3) 職員数の推移

(単位:人・%)

部門別 \ 年 度	24年	25年	26年	27年	28年	29年	過去5年間の増減数(率)
一般行政	602	615	617	622	645	680	78(13.0%)
教育	68	69	71	73	76	79	11(16.2%)
消防	116	115	114	116	116	118	2(1.7%)
普通会計計	785	799	802	811	837	877	92(11.7%)
公営企業等会計計	49	49	49	48	47	49	0(0.0%)

総合計	835	848	851	859	884	926	91(10.9%)
-----	-----	-----	-----	-----	-----	-----	------------

(注) 1 各年における定員管理調査において報告した部門別職員数。

7 公営企業職員の状況

(1) 水道事業

① 職員給与費の状況

ア 決算

区分	総費用 A	純損益又は 実質収支	職員給与費 B	総費用に占める 職員給与費比率 B/A	(参考) 27年度の総費用に占 める職員給与費比率
28年度	千円 1,914,974	千円 213,613	千円 148,800	% 7.8	% 6.6

区 分	職員数 A	給 与 費				一人当たり 給与費 B/A	(参考) 市町村平均一人当 たり給与費
		給 料	職員手当	期末・勤勉手当	計 B		
28年度	20人	千円 72,091	千円 22,875	千円 29,713	千円 124,679	千円 6,234	千円 6,929

- (注) 1 職員手当には退職手当を含みません。
2 職員数は平成 29 年 3 月 31 日現在の人数です。
3 職員給与費には法定福利費が含まれています。

イ 特記事項 特になし

② 職員の基本給、平均月収額及び平均年齢の状況（29年4月1日現在）

区 分	平均年齢	基本給	平均月収額
東海市	44.3 歳	314,100 円	545,256 円
市町村平均	44.1 歳	367,407 円	576,692 円

(注) 平均月収額には、期末・勤勉手当等を含みます。

③ 職員の手当の状況

ア 期末手当・勤勉手当

	水 道 事 業		東 海 市	
1人当たり 平均支給額 (28年度)	1,564 千円		1,413 千円	
28 年 度 支 給 割 合				
区 分	期末手当	勤勉手当	期末手当	勤勉手当
6 月期	1.225 月分 (0.65) 月分	0.80 月分 (0.375) 月分	1.225 月分 (0.65) 月分	0.80 月分 (0.375) 月分
12月期	1.375 月分 (0.80) 月分	0.90 月分 (0.425) 月分	1.375 月分 (0.80) 月分	0.90 月分 (0.425) 月分
計	2.60 月分 (1.45) 月分	1.70 月分 (0.80) 月分	2.60 月分 (1.45) 月分	1.70 月分 (0.80) 月分

加算措置 の状況	職制上の段階、職務の級等による加算措置 役職加算 5～20%	職制上の段階、職務の級等による加算措置 役職加算 5～20%
-------------	-----------------------------------	-----------------------------------

(注) () 内は、再任用職員に係る支給割合です。

イ 退職手当（29年4月1日現在）

	水 道 事 業		東 海 市	
支 給 率				
区 分	自己都合	勸奨・定年	自己都合	勸奨・定年
勤続20年	20.445 月分	25.55625 月分	20.445 月分	25.55625 月分
勤続25年	29.145 月分	34.5825 月分	29.145 月分	34.5825 月分
勤続35年	41.325 月分	49.59 月分	41.325 月分	49.59 月分
最高限度額	49.59 月分	49.59 月分	49.59 月分	49.59 月分
その他の 加算措置	定年前早期退職特例措置（2～20%）		定年前早期退職特例措置（2～20%）	
1人当たり 平均支給額	該当なし	該当なし	2,732 千円	21,018 千円

(注) 退職手当の1人当たり平均支給額は、28年度に退職した職員に支給された平均額です。

ウ 地域手当（29年4月1日現在）

支給実績（28年度決算）	8,367 千円		
支給職員1人当たり平均支給年額（28年度決算）	418,356 円		
支給対象地域	支給率	支給対象職員数	国の制度（支給率）
全地域	10 %	20 人	3～20 %

(注) 平均支給年額は、28年度決算額を28年4月の支給職員数で除したものです。

エ 特殊勤務手当（29年4月1日現在）

支給実績（28年度決算）	589 千円		
支給職員1人当たり平均支給年額（28年度決算）	58,910 円		
職員全体に占める手当支給職員の割合（28年度）	50.0 %		
手当の種類（手当数）	1種類6手当		
手当の名称	主な支給対象業務	支給実績 （28年度決算）	支給単価
危険・困難・ 不快手当	滞納水道料金の徴収	—	1日500円 (5時間未満1/2)
	深夜における緊急給水業務又は現場監督業務	—	1回600円 緊急1回1,000円
	時間外における緊急漏水修繕等のための自宅待機	220千円	1回1,800円 (5時間未満1/2)
	配水ポンプ場夜間特殊業務	235千円	1回500円 (3時間未満1/2)
	年末年始業務	135千円	1日5,000円 (3時間未満1/2)
	相当な規模の風水害等の防災業務	—	1日300円 危険区域日額500円

(注) 1 特殊勤務手当は、著しく困難、危険、不快または不健康な勤務に従事した場合に支給

されるものです。

2 平均支給年額は、28年度決算額を28年4月の支給職員数で除したものです。

オ 時間外勤務手当

支給実績（27年度決算）	5,199 千円
支給職員1人当たり平均支給年額（27年度決算）	347 千円
支給実績（28年度決算）	6,188 千円
支給職員1人当たり平均支給年額（28年度決算）	387 千円

（注）1 時間外勤務手当には、休日勤務手当を含みます。

2 平均支給年額は、28年度決算額を28年4月の支給職員数で除したものです。

カ その他の手当（29年4月1日現在）

手当名	内容及び支給単価	東海市の 制度との 異同	支給実績 (28年度決算)	支給職員 1人当たり 平均支給年額 (28年度決算)
扶養手当	配偶者10,000円 配偶者以外1人8,000円（15～22歳の子については、上記の額に5,000円を加算）	同じ	2,070 千円	258,750 円
住居手当	12,000円を超える家賃の額に応じ、最高額27,000円	同じ	297 千円	297,000 円
通勤手当	交通機関利用者 最高55,000円 自動車など 距離区分、最高額21,900円	同じ	1,727 千円	95,967 円
管理職 手当	管理職の責任に応じ支給 企業職（一）の場合 41,600円～84,600円	同じ	3,406 千円	851,517 円
夜間勤務 手当	午後10時から午前5時までの間の勤務 勤務1時間当たりの給与額の25/100	同じ	1,386 千円	277,163 円