

給付します

4年度住民税非課税世帯等に対する緊急支援給付金
(電力・ガス・食料品等価格高騰緊急支援給付金)



●給付金の支給額

1世帯当たり5万円

●住民税非課税世帯

◎対象世帯

基準日（9月30日）において本市に住民登録があり、世帯全員の4年度分住民税均等割が非課税の世帯（住民税が課税されている者に扶養されている親族等のみの世帯は除く）

◎支給までの流れ

市から案内文を11月中に郵送します。

※4年1月1日以降に転入された方がいる世帯や、4年6月2日以降に世帯構成員に変更がある世帯のうち、案内文が届いていない世帯は、東海市住民税非課税世帯等に対する給付金窓口までお問い合わせください。

●家計急変世帯

◎対象世帯

予期せず4年1月以降の収入が減少し、世帯

全員が住民税非課税相当となった世帯（4年1月から12月の任意の1か月の収入から経済状態を推定し、1年間の収入見込額が非課税となる水準に相当する額以下になる世帯）

◎支給までの流れ

・対象者は申請が必要（窓口・郵送）

・受付期間…5年1月31日（火・必着）まで

申請方法・必要書類など詳しくは、市ホームページをご覧ください。

●問い合わせ先

・東海市住民税非課税世帯等に対する給付金窓口
電話052-689-0062〔月～金曜日（祝日を除く）午前9時～午後5時〕

・内閣府緊急支援給付金コールセンター
電話0120-526-145（午前9時～午後8時）

詳しくは、市ホームページをご覧くださいか、問い合わせ先へ。

皆様のご意見を募集します

公立保育園と民間保育所等のあり方に関する基本方針（案）概要版

公立保育園と民間保育所等のあり方に関する基本方針を定めるに当たり、市民の皆様のご意見を募集します（パブリックコメント）。

●意見を提出できる方

市内在住・在勤・在学者など

●資料公表及び意見募集期間

11月1日（火）～30日（水）

●意見の提出方法

基本方針の名称、ご意見、住所、氏名を記入し、郵送（〒476-8601 住所不要）、FAX（052-604-9290）、メール（アドレス hoiku@city.tokai.lg.jp）または直接、幼児保育課へ

●閲覧方法

市ホームページ、市役所1階情報コーナー、しあわせ村、文化センター、幼児保育課（6階）

●意見への対応

寄せられたご意見に対する市の考え方は、市ホームページなどで後日（5年3月を予定）公表します。

なお、ご意見に対して個別に回答は行いません。

詳しくは、市ホームページをご覧くださいか、幼児保育課へ。

市ホームページ
はこちら▶



■接種会場

| 医療機関名 | 6か月～4歳 | 5～11歳 | 12～15歳 | 16～17歳 | 18歳以上 |
|--------------------------------|--------|-------|--------|--------|-------|
| こじま内科（名和町） | × | × | ○ | ○ | ○ |
| なわファミリークリニック（名和町） | × | × | ○ | ○ | ○ |
| 早川医院（荒尾町） | × | × | ○ | ○ | ○ |
| じんのクリニック（荒尾町） | × | × | × | × | ○ |
| なかむら耳鼻科クリニック（荒尾町） | × | ○ | ○ | ○ | ○ |
| もしもしこどもクリニック（荒尾町） | ○ | ○ | × | × | × |
| 如来山内科・外科クリニック（富貴ノ台） | × | × | ○ | ○ | ○ |
| 富貴ノ台ファミリークリニック（富貴ノ台） | × | × | ○ | ○ | ○ |
| 中央クリニック（東海町） | × | × | × | ○ | ○ |
| 小川糖尿病内科クリニック（富木島町） | × | × | ○ | ○ | ○ |
| KaKo MEDICAL life CLINIC（富木島町） | × | × | ○ | ○ | ○ |
| 富木島診療所（富木島町） | × | × | ○ | ○ | ○ |
| みわホームクリニック（大田町） | ○ | ○ | ○ | ○ | ○ |
| 石橋クリニック（大田町） | × | ○ | ○ | ○ | ○ |
| 小嶋病院（大田町） | × | × | × | ○ | ○ |
| まつしまクリニック（横須賀町） | ○ | ○ | ○ | ○ | ○ |
| 吉田医院（高横須賀町） | × | × | × | ○ | ○ |
| 小児科ハヤカワ医院（高横須賀町） | × | ○ | ○ | × | × |
| のばたクリニック（養父町） | ○ | ○ | ○ | ○ | ○ |
| おおすが整形外科（加木屋町） | × | × | ○ | ○ | ○ |
| クリスタルファミリークリニック（加木屋町） | ○ | × | ○ | ○ | ○ |
| かとう内科こどもクリニック（加木屋町） | × | ○ | ○ | ○ | ○ |
| こいで内科医院（加木屋町） | × | × | × | ○ | ○ |
| あさくらクリニック（加木屋町） | × | × | × | × | ○ |
| ふくおか耳鼻咽喉科（加木屋町） | × | × | × | ○ | ○ |
| 糖尿病・甲状腺加木屋たけうち内科（加木屋町） | × | × | ○ | ○ | ○ |
| 公立西知多総合病院（中ノ池） | ○ | × | × | ○ | ○ |
| しあわせ村健康ふれあい交流館〔1・2回目接種〕（荒尾町） | × | × | ○ | ○ | ○ |
| しあわせ村健康ふれあい交流館〔3・4・5回目接種〕（荒尾町） | × | × | × | × | ○ |

※医療機関での予約はできません。医療機関の都合で接種を行わない日もあります。

※しあわせ村での1・2回目接種はファイザー社製従来株ワクチン、3回目以降の接種はモデルナ社製オミクロン株対応ワクチン（BA.1）を使用しています〔11月11日（金）接種分からファイザー社製オミクロン株対応ワクチン（BA.4-5）に変更し、12歳から接種が可能です〕。

※個別接種会場での3回目接種以降に使用するワクチンはファイザー社製オミクロン株対応ワクチン（BA.4-5）を使用しています。

■ワクチンの接種券発送について

◎5回目接種の対象者は4回目接種完了者でオミクロン株対応ワクチン未接種の方になります。

◎接種間隔が3か月経過後になりました。

| 3回目接種完了日 | 4回目接種完了日 | 接種券発送予定日 |
|-----------|------------|----------|
| ～5月31日 | ～7月21日 | 発送済 |
| 6月1日～8月1日 | 7月22日～8月1日 | 10月31日 |
| | 8月2日～8日 | 11月7日 |
| | 8月9日～15日 | 11月14日 |

接種券がお手元に届いた方から予約サイト、コールセンターまたはワクチン支援窓口で予約してください。

■乳幼児（生後6か月以上4歳以下）へのワクチン接種が始まります

初回接種として、1～3回目の接種券を11月10日（木）に発送予定です。1回目の接種後から20日経過後に2回目を接種してください。3回目接種は2回目接種後から55日経過後に接種してください。国が費用負担する特例臨時接種の実施期間中（4年度）に接種を完了するためには、5年1月15日（日）までに1回目の接種を終える必要があります。

■新型コロナワクチン支援窓口について

11月3日（木）は祝日のため、支援窓口の営業はありません。予約は予約サイトまたはコールセンターをご利用ください。

■コールセンター 午前9時～午後5時（土・日曜日、祝日を含む）
0120-435-162（予約専用）
0120-123-912、052-601-6555（予約・問い合わせなど）



▲予約サイト



▲市のワクチン特設サイト



▲厚生労働省ホームページ

市ホームページはこちら



パンフレットはしあわせ村健康推進課で配布中



～食欲の秋・スポーツの秋～

【特集】健康応援ステーションで健康づくり！

詳しくは、しあわせ村健康推進課へ。

食生活ステーションで食事を楽しむ



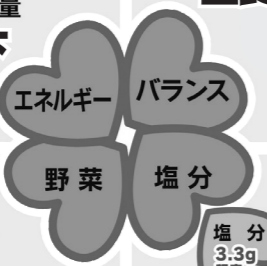
飲食店と管理栄養士が協力して開発した健康応援メニュー「いきいき元気メニュー」を市内31店舗で提供しています。

食生活ステーションの認定基準

気になりますよね！
エネルギー(カロリー)量
800 kcal 以下

主食・主菜・副菜
がそろっている

毎日の野菜
不足がちですよね…
140g 以上 (2皿分)
1日の目標量「350g」(70g×5皿)



つついり過ぎて
しまう塩分は…
3.3g 以下
食べ方により基準をこえるものは
黄緑色となっております。



▲とまと記念館のオムライス

店舗についてはこちら



○いきいき元気メニューとは

「おいさと健康」をテーマにエネルギー、バランス、野菜、塩分について上記の基準を満たしたメニューです。

講座も開催しています。詳しくは、19ページをご覧ください。



運動ステーションで運動を楽しむ



運動応援メニューの星判定をチェックして有酸素運動を始めましょう。
ペース体感ゾーンのある公園で自分にあったペースを体感してみませんか。



大池公園のペース体感ゾーン▶

施設・公園についてはこちら



メディカルステーションはステッカーが目印

メディカルステーションでは、「健康づくりを始めてみたい」と思っている方に、運動・食生活応援メニュー提供事業をご紹介します。
気軽におたずねください。



健康応援ステーションとは、市民一人ひとりの健康づくりを支援・応援する施設などです。

- ➔ 食生活ステーション…いきいき元気メニューを提供する飲食店
- ➔ 運動ステーション…運動プログラムを体験できる運動施設
- ➔ メディカルステーション…東海市医師会・歯科医師会・薬剤師会の会員の医療機関・歯科医院・薬局

まずは健康診断を受けよう

健康診断の結果を持って判定施設に行きましょう。

判定施設で応援メニューをGET！

無料

下記の判定施設に健康診断の結果を持って行くと、自分にあった応援メニューがもらえます。

●対象者 18歳以上の市内在住・在勤者

しあわせ村 トレーニング室
電話 052-689-1600

どちらでもOK

市民体育館
電話 0562-32-2311

- 受付時間 ※入場制限があるため要予約
- 水・金曜日 午前9時～正午
午後1時～7時30分
- 土曜日 午前9時～午後零時30分

- 受付時間
- 水曜日 午前9時～午後零時30分
午後1時30分～3時30分

あなたにあった 食生活応援メニュー

皆さんの健康状態や日常生活に合わせて「エネルギー量」「バランスやご飯の量」「野菜量と塩分量」を判定します。

あなたにあった 運動応援メニュー

健康診断の結果などを基に、一人ひとりにあった「運動の強さ」「有酸素運動」「筋力トレーニング」を判定します。

とうかい げんきさんの 食生活応援メニュー

H26/08/19発行

黄色い星3つの部分を確認した食生活が活動的ですか？

あなたにあった、1日のエネルギー量は、**1,900 kcal**です
1食あたり **600 kcal**

1食のバランスの目安
毎日の献立は、**主食(米)・主菜(肉)・副菜(卵)**
3色揃えたものにしましょう!!

1日の野菜の量の目安量は、**350g**です
GO!GO!5皿!!

あなたにあった、1日の塩分量は、**9.0g以下**です

★健康応援メニュー

★運動量と頻度は、**1回20分程度(1単位)**
合計80分程度が目安です。

★あなたの筋力トレーニングメニュー

★運動部位「腕、背筋、もの前腕、もの後腕、ふくらはぎ」5種

★マシンの目安「20回できる重さで、15回1セット」

★家庭での目安「ステップ1」を、10回1セット

★このプログラムは、健康診断の結果と回答内容に基づき、運動の参考としてください。危険な運動や強い運動はリスクを伴います。体調や運動習慣に合わせた運動をお勧めします。

問合せ先:東海市 健康推進課(しあわせ村内) 052-689-1600

とうかい げんきさんの 運動応援メニュー

H26/08/19発行

あなたにあった「運動の強さ」

楽であると感じる強さです。
3~4 METs

★ウォーキングは「ゆっくり」ペースです。
(屋外的に歩行を伸ばしながらか)
「時速 4.0~5.7km/h 程度」

★運動量と頻度は、**1回20分程度(1単位)**
合計80分程度が目安です。

★あなたの筋力トレーニングメニュー

★運動部位「腕、背筋、もの前腕、もの後腕、ふくらはぎ」5種

★マシンの目安「20回できる重さで、15回1セット」

★家庭での目安「ステップ1」を、10回1セット

★このプログラムは、健康診断の結果と回答内容に基づき、運動の参考としてください。危険な運動や強い運動はリスクを伴います。体調や運動習慣に合わせた運動をお勧めします。

問合せ先:東海市 健康推進課(しあわせ村内) 052-689-1600

郵送されます

社会保険料控除証明書

国民年金保険料は、所得税及び住民税の申告において、その年の1月1日～12月31日に納付した保険料の全額が社会保険料控除の対象になります。

社会保険料控除を受けるためには、納付したことを証明する書類の添付が義務付けられています。

このため、4年1月1日～9月30日に国民年金保険料を納付された方には、「社会保険料（国民年金保険料）控除証明書」が10月下旬から11月上旬に日本年金機構本部から郵送されます。

年末調整や確定申告の際には必ずこの証明書（または領収書）を添付してください。

なお、10月1日～12月31日に初めて国民年金保険料を納付された方には、5年2月上旬に郵送されます。

詳しくは、「ねんきん加入者ダイヤル」（電話0570-003-004）へ。

秋季全国火災予防運動

11月9日～15日

お出かけは マスク戸締り 火の用心

期間中の午後8時から30秒程度サイレンの吹鳴訓練を行います。
サイレンの吹鳴は、災害の内容によって、パターンがあります。実際の災害時にサイレンが聞こえたら、すぐにテレビやラジオのスイッチを入れるなどして、災害情報を確認し、生命を守るために必要な行動をとってください。

市内では今年18件（10月1日現在）の火災が発生しており、残念ながら火災による死傷者も出ています。秋から冬にかけては、火気の使用が増え、空気も乾燥するため、火災が発生しやすくなります。火災予防運動の期間に合わせて、「住宅防火いのちを守る10のポイント」を確認して、家庭の防火対策をお願いします。

詳しくは、消防本部予防課へ。住宅防火いのちを守る10のポイント▲



身近な方を撮影してみませんか



写真を募集します 公募展「寿齢讃歌」

日本を代表する音楽写真家の故・木之下 晃さんが主導していた、高齢者の奥深い表情などを撮影し、高齢者を称え、次世代へ伝えていくことを目的とした公募展を開催します。

なお、公募展に応募されたすべての写真は、館内に展示します。

- 応募資格
知多半島5市5町在住・在勤・在学者（プロ・アマ・年齢不問）
- テーマ
人生を積み重ねた高齢者の奥深い表情や、生活を営む姿（被写体は80歳以上の方）

- 参加料
1,000円
- 展示期間
5年3月3日（金）～19日（日）

- 申し込み
12月28日（水）までに規定用紙・作品・参加料を芸術劇場文化芸術課へ。募集要項と規定用紙は、芸術劇場ホームページからもダウンロードできます

なお、参加者の方には、展示された大判プリント写真を差し上げます。
詳しくは、文化芸術課へ。



「たこ焼きはじめました」
(C) 山本 勉



「おふくろさん」
(C) 横田 迪男



募集要項などは
こちら▲

枯草火災にご用心！ 枯草刈り取りのお願い

これからの季節は、空気が乾燥し火災が発生しやすくなります。空地に枯草が生えていると、小さな火から住宅などに燃え広がる可能性があり、大変危険です。

次の対象に該当する空地の所有者及び管理者の方は枯草の刈り取りをお願いします。

●対象
建物から20m以内に草丈50cm以上の枯草が生えている空地

消防署では12月初旬～5年2月中旬に市内の枯草の繁茂状況を調査します。

調査した結果、対象となる空地の所有者及び管理者の方に、枯草の刈り取り依頼を文書で通知することがあります。枯草刈り取りを行い、適切に処分をお願いします。

なお、枯草の刈り取り及び回収については、東海市シルバー人材センター（電話052-603-1707）でも実施（有料）していますので、お問い合わせの上ご活用ください。

詳しくは、消防署警防課へ。

消防団員を 募集します



自分たちのまちを自分たちで守るため、消防団員になり地域の防火・防災の担い手になりませんか。

なお、各地域の団員が入団のお願いに伺うことがありますので、ご理解・ご協力をお願いします。

- 消防団員の資格
次の①～③をすべて満たす方
 - ① 市内在住または在勤者
 - ② 18歳以上の方
 - ③ 健康で意欲のある方
- 詳しくは、消防本部庶務課へ。

Jアラートによる 情報伝達訓練を行います

国による緊急地震速報訓練、全国一斉情報伝達訓練が全国瞬時警報システム（Jアラート）を通じて実施されます。

本市でも、防災スピーカー、コミュニティFM（防災ラジオの自動起動を含む）及び庁内放送などによる訓練放送を行います。緊急地震速報などの緊急情報を見聞きしたときは、落ち着いて安全行動をとりましょう。

また、全国一斉情報伝達訓練では、ミサイル発射情報などの国民保護情報が含まれます。北朝鮮による弾道ミサイルの発射が続いていますが、万が一この地域に弾道ミサイル情報が発信されたら、図の行動をとってください。

- とき
 - ◎緊急地震速報訓練
11月2日（水）午前10時頃
 - ◎全国一斉情報伝達訓練
11月16日（水）午前11時
- なお、災害の発生状況、気象状況により、訓練を中止する場合があります。
詳しくは、防災危機管理課へ。



事前申し込みが必要 市有地を売却します

次の市有地を入札にて売却します。入札に参加される方は、事前に申し込みを行なってください。

- 入札日時
11月18日(金) 午前10時30分から
- 入札場所
市役所 403 会議室
- 入札資格
次の①～④のいずれにも該当しない個人または法人
 - ① 破産手続開始の決定を受けて復権を得ない方
 - ② 未成年者の方
 - ③ 東海市税の滞納がある方
 - ④ 「東海市が行う事務及び事業からの暴力団排除に関する合意書」に基づく排除措置を受けている方
- 売却方法
入札による売却とし、最低売却価格を最も上回った方を落札者に決定
- 申し込み
11月1日(火)～11日(金)に必要書類を直接、検査管財課へ
詳しくは、市ホームページをご覧ください、申込先へ。



| 番号 | 所在地 | 地目 | 地積 | 用途地域 | 建ぺい率 (%) | 容積率 (%) | 最低売却価格 (円) | |
|----|--|----|--------------------------------------|------------|----------|---------|-------------------------|-------------|
| | | | | | | | m ² 単価 (坪単価) | 金額 |
| ① | 東海太田川駅周辺 土地区画整理事業仮換地 49 街区 5 - 1 画地、5 - 2 画地 | 宅地 | 395.80m ² (119.72 坪) | 第二種住居 | 60 | 200 | 136,000 (449,586) | 53,828,800 |
| ② | 中ノ池四丁目7番27 | 畑 | 168.61m ² (51.00 坪) | 第一種中高層住居専用 | | 150 | 97,500 (322,314) | 16,439,475 |
| ③ | 加木屋町二丁目133番、134番 | 畑 | 1,511.52m ² (457.23 坪) | 第一種住居 | | 200 | 97,000 (320,661) | 146,617,440 |



- 入居可能日
5年1月下旬(予定)
 - 対象者
入居者資格(市内在住・在勤者、収入基準、納税状況、暴力団員でないことなど)の詳細は、募集案内書で確認してください
 - 募集案内書配布及びホームページ掲載期間
11月1日(火)～16日(水)
 - 配布場所
建築住宅課(4階)、しあわせ村健康推進課
 - 申し込み
11月1日～16日(消印有効)に郵送または建築住宅課へ
 - 抽選日時
12月6日(火)の◎身障・高齢者枠：午後1時30分～、◎福祉枠：午後2時30分～、◎一般枠：午後3時30分～(抽選の順番は受付順)
- 詳しくは、申込先へ。

| 募集区分 | 住宅名 | 階数 | 募集戸数 | 間取り | 家賃(円) |
|---------|--------------|----|------|---------------|---------------|
| 身障・高齢者枠 | 勝山住宅3号棟(荒尾町) | 2階 | 1戸 | 3K | 12,300～24,100 |
| | 〃 4号棟 | 1階 | | | 12,900～25,400 |
| 福祉枠 | 明倫住宅(富木島町) | 長屋 | | 2DK | 8,800～17,400 |
| 一般枠 | 勝山住宅1号棟(荒尾町) | 5階 | | 3DK | 9,500～18,600 |
| | 〃 2号棟 | | | 11,600～22,900 | |
| | 〃 3号棟 | 4階 | | 12,300～24,100 | |

※明倫住宅は1・2階を使うメゾネットタイプ。勝山住宅は鉄筋コンクリート造5階建て(4号棟のみエレベーターあり)。
※洋式水洗便所で都市ガス。浴室に浴槽・風呂釜・シャワーなし、駐車場なし。

らんらんバスの車両が新しくなりました

10月から中ルートを行っている車両が新しくなり、ドライバーに異常が発生した際に、車内の非常ブレーキボタンを押すことで車体を停止させることができる「ドライバー異常時対応システム」が搭載されています。新しくなったらんらんバスに乗って、出かけてみませんか。
詳しくは、交通防犯課へ。



おめでとうございます 総務大臣表彰

坂野友昭さん(富貴ノ台)が、公平委員会制度70周年記念総務大臣表彰を受けられました。

資源分別収集(拠点場)の時間が11月から変わります

11月から3月は、市内13会場での資源分別収集(拠点場)が午前7時～正午になります(清掃センター内資源分別収集常設場の回収時間の変更はありません)。
詳しくは、清掃センターへ。

11月11日は介護の日です

介護の悩み、抱え込まないで、高齢者相談支援センターに相談を

高齢者の介護は、一緒に暮らす家族や周りの人への負担が大きく、心身ともに疲労し、追いつめられることがあります。

また、長期にわたることも多く、家族や周りの人だけで介護を頑張ることは限界があります。

高齢者相談支援センター（地域包括支援センター）では、介護をしている家族の介護負担をできるだけ軽くするため、利用できる制度やサービス、病院・施設などの紹介や、介護についての相談に応じています。

●相談場所

- ・高齢者相談支援センター（しあわせ村内）
- ・高齢者相談支援センター分室（加木屋デイサービスセンター内）
- ・しあわせ村高齢者支援課



◆こんな行為は虐待です

- ・お金を取り上げ、必要なお金を使わせない
- ・部屋に閉じ込める
- ・殴る、蹴る、つねる、やけどをさせるなどの暴行を加える
- ・排泄での失敗をなじり、恥をかかせる



- ・食べ物や水分を十分与えない、着替えや入浴をさせない
- ・怒鳴ったり、無視したり、子ども扱いする
- ・わいせつな行為を強要する

◆サインを見逃さないで

高齢者虐待防止法では、虐待に気づいた人は市区町村に通報することが義務づけられています。

虐待のほかにもちょっとした「あれ？」という気づきが、異変の早期発見につながります。

地域の皆さんの温かい見守りで、気づいた情報を提供してください。提供された方の秘密は守ります。

(例)

- ・最近痩せてきた、身体の具合が悪そう
 - ・暑い日や寒い日、雨の日なのに長時間家の外にいる
 - ・怒鳴り声がある、昼間でも雨戸が閉めっぱなしになっている
 - ・新聞や郵便物がポストに溜まっている
 - ・最近、回覧板が滞っている
 - ・同じ洗濯物が何日も干してある
 - ・姿を見かけなくなった など
- 詳しくは、高齢者支援課へ。



東海市認知症高齢者等見守りネットワーク事業

市では、認知症などにより行方不明になるおそれのある方に対し、素早くSOS配信などができるように、東海市認知症等高齢者見守りネットワークがあります（要事前登録）。登録された方のうち、希望の方に賠償責任保険への加入や見守りシールの配布を行なっています。

■認知症高齢者等賠償責任保険

高齢者などが認知症症状のため鉄道事故などの賠償責任を問われることになった場合に、本人や家族の経済的負担とならないように市において賠償責任保険に加入しています。

なお、本人負担費用はありません。

■見守りシール

見守り・早期発見・事故防止のために、周りが把握しやすい見守りシールの配布を行なっています。このシールのQRを読み取ると、しあわせ村高齢者支援課などの連絡先が表示されます。

シールは、衣類や靴、杖などさまざまな素材のものに貼ることができます。シールを付けている方が、道などで座り込んでいたり、困っている様子を見かけたら、正面から優しく声をかけ、本人が自身のことを伝えることができない場合は、QRを読み取り、窓口へご連絡ください。

■SOS情報配信事業

認知症などにより、高齢者が行方不明になった場合、早期発見のため行方不明者の特徴を市のメルマガ登録者に情報配信しています。情報が配信されたときは、日常生活の中で気にかけていただき、見かけたときは市または警察に連絡してください。

行方不明からの発見が遅くなると、事故に遭遇したり、公共交通機関を利用して県外に出かけてしまったりすることもあるため、なるべく早く気づき、日常生活圏で本人を知っている人たちにやさしく保護されることが望まれます。この機会に多くの方のメルマガ登録をお願いします。

なお、すでに登録されている人は、再登録の必要はありません。今後のSOS情報へのご協力をお願いします。

詳しくは、高齢者支援課へ。

メルマガ登録をお願いします
(複数登録可)



▲子育て情報
メルマガ



▲安全安心
メルマガ



▲学校
メルマガ



ご利用ください 東海へいしゅうくんネットワーク



「東海へいしゅうくんネットワーク」は、市内の在宅療養者、在宅療養児を支援するための在宅医療・福祉統合ネットワークシステムです。

関係医療職や介護職・福祉職がチームを作り、そのチーム員のみが登録者の病状や治療について情報共有することで、登録者は医療・介護・福祉サービスを切れ目なく受けることができます。

●利用方法 かかりつけ医またはケアマネジャーなどに利用の希望をお伝えください

どなたでも見ることができる「市民向けサイト」では、地域資源や事業の情報を掲載しています。

詳しくは、しあわせ村高齢者支援課へ。



「協力ください」健康とくらしの調査

本市と知多北部広域連合では、高齢者の皆さんの介護予防施策に役立てるため、国立長寿医療研究センター及び日本老年学的評価研究機構との共同研究事業として、アンケート調査を行います。調査票が届いた方は、ご協力をお願いします。

●調査期間

11月14日（月）～12月5日（月）

●対象者

65歳以上で要介護認定を受けていない方のうち、約4人に1人を無作為に抽出

●問い合わせ先

◎調査の目的や調査項目の回答方法など

健康とくらしの調査コー

ルセンター【電話0120-

9000-678（月～金

曜日（祝日を除く）午前9

時～正午、午後1時～5時

◎高齢者介護予防施策など

・しあわせ村健康推進課（電

話052-689-1600）

・知多北部広域連合事業課（電

話052-689-2263）

詳しくは、各問い合わせ先



11月の週間・月間



◆ 11月11日～17日は 税を考える週間



租税の役割や適正・公平な課税及び徴収の実現に向けた取り組みを国税庁のホームページで紹介しています。

私たちの暮らしを支える税について、この機会に考えてみませんか。

詳しくは、国税庁ホームページまたは半田税務署（電話 0569-21-3140）へ。

◆ 11月12日～25日は 「女性に対する暴力をなくす運動」期間

◆ 11月18日～24日は 「女性の人権ホットライン」強化週間

暴力は、性別やお互いの間柄を問わず、決して許されるものではありません。

配偶者やパートナーからのDV、性暴力、ストーカー行為、売買春、セクハラなどの根絶のため、関係機関でさまざまな取り組みを行なっています。

■女性のための悩みごと相談

夫婦間の悩みや人間関係、DVなど日常生活の中で直面する悩みを、専門知識を持つ女性相談員がお聞きします。

相談は、毎月2回行なっています（予約制・電話相談は不可）。相談日は、広報とうかい1日号でお知らせします。



■家庭児童相談

月～金曜日の午前9時～午後5時に、家庭児童相談員にDVに関する悩みを相談できます。

そのほかにも、県女性相談センターや警察などでも、電話相談や面接相談を行なっています。

■女性の人権ホットライン

●とき

11月18日（金）～24日（木）

午前8時30分～午後7時

（土・日曜日、祝日は午前10時～午後5時）

※期間以外でも相談を受け付けています（月～金曜日の午前8時30分～午後5時15分）

●相談電話番号

0570-070-810

詳しくは、各相談については市ホームページをご覧ください。女性・子ども課へ、ホット

ラインについては名古屋法務局人権擁護部（電話 052-952-8111）へ。

◆放置自転車クリーンキャンペーン月間 「自転車の代わりに置こう 思いやり」

駅周辺における放置自転車などが、通行の妨げになるなど大きな問題になっています。

市では放置自転車の撲滅のため、「放置禁止区域の放置自転車などの撤去・整理」や「自転車等駐車場（駐輪場）内の長期放置自転車などの撤去」、「自転車利用者に対する街頭啓発活動」などを行いますので、ご協力ください。

詳しくは、交通防犯課へ。



◆子ども・若者育成支援県民運動強調月間 ～育てよう 自分に勝てる子 負けない子～

子ども・若者を取り巻く環境には、貧困や虐待など社会全体で取り組むべき課題が多くあります。

また、コロナ禍に伴うさまざまな制約から閉塞感を感じる子ども・若者も少なくありません。

未来を担う子ども・若者の健やかな成長には、社会全体の連携・協力が不可欠です。日頃から温かく見守り、「子ども・若者は地域社会で育てる」という気運を高めましょう。

詳しくは、青少年育成センターへ。

◆児童虐待防止推進月間

児童虐待に関する相談対応件数は年々増加し、社会全体で解決すべき重要な課題となっています。児童虐待問題に対する社会的関心の喚起を図るため、全国的に広報・啓発活動を実施します。

虐待を見つけたときや、自身が出産や子育てに悩んだときは、児童相談所や市の窓口にご連絡してください。

●連絡先

・児童相談所全国共通ダイヤル

電話 189（お近くの児童相談所へつながります）

・子ども家庭総合支援拠点

電話 052-689-1080

詳しくは、女性・子ども課へ。



入賞おめでとうございます

4年度東海市読書感想文 コンクール

一般の部 1,050点、小・中学生の部 5,539点の応募があり、次の皆さんが入賞されました（敬称略）。

■一般の部

●優秀賞 野田有里紗（東海樟風高）

●入選 伊藤かれん（東海樟風高）、榊原亜衣（横須賀高）、片岡こころ（横須賀高）

■小・中学生の部

●優秀賞 ◎緑陽小…川合陽南乃、牛永花那、石川結夕 ◎渡内小…吉田侑樹 ◎平洲小…間瀬琉侑那 ◎明倫小…甲斐仁乃 ◎大田小…栗山仁晴 ◎横須賀小…加藤光理、近藤 榛 ◎加木屋小…井戸菜穂 ◎三ツ池小…千葉優衣佳、竹下権斗 ◎上野中…蟹江萌衣、山室汰馳 ◎平洲中…鈴木綾夏、吉松 尊、佐藤里沙 ◎横須賀中…高津世和

●入選 ◎緑陽小…鈴木瑛大 ◎名和小…棚田彩月、新川 尊、小島夕芽 ◎渡内小…仙敷紅羽 ◎平洲小…安藤直希、神野瑛士、渡邊さくら、神野元希、坂野文哉、水嶋美月、加古翔愛 ◎富木島小…石川希羽、鈴木涼平、蟹 実莉 ◎船島小…岡田千愛、花井 湊、松崎くらら、中田紗良 ◎大田小…前田明里、元木芽季、高野恵佑、虫本紗奈、佐々結彩、竹内 唯 ◎横須賀小…久野彩笑、相馬雪乃、荒川心美、長谷川翔大、ロビンソン 連 ◎加木屋小…窪田向日葵、原田歩果、堀下美遥、首藤結菜、日比野 楓 ◎三ツ池小…伊東奈来、三富鈴葉、竹下智梨、中井颯人、林 ゆり、川畑彩菜、竹下健斗 ◎加木屋南小…今井弥一、金丸恭也、吹元治樹、浅田祐矢、廣光陽介、鎌田姫衣 ◎名和中…武政凛香 ◎上野中…大村百々果 ◎平洲中…榊原柚紀、坂野由奈、荒井陽愛 ◎富木島中…江崎友渚、有坂双葉、林 俐琥 ◎横須賀中…鷺津梨乃、佐治礼菜、大村知己 ◎加木屋中…山市佳乃

詳しくは、中央図書館へ。

明るい選挙 啓発ポスター

小学生の部 44点、中学生の部 9点の応募があり、次の皆さんが入賞されました（敬称略）。

■小学生の部

●特選 榊原和里（緑陽小）

●会長賞 渡邊さくら（平洲小）

●委員長賞 鎌田姫衣（加木屋南小）

●入選 小久保 凛（緑陽小）、鍋島遙臣（加木屋小）、松沢明莉（加木屋小）

●佳作 菅野恵太郎（渡内小）、木下智香（平洲小）、酒井瑠乃（加木屋小）、山田珠央莉（加木屋小）、渡辺美晴（三ツ池小）、笠野咲良（三ツ池小）、田中一輝（加木屋南小）、新海友彩（加木屋南小）、谷口みこ（加木屋南小）

■中学生の部

●特選 安井萌乃香（横須賀中）

●会長賞 渡辺桜子（加木屋中）

●委員長賞 佐野瑞季（横須賀中）

●入選 小牧優那（富木島中）、久保香凛（富木島中）、竹岡佑実子（加木屋中）

●佳作 橘 紗月（富木島中）、野津陽万莉（富木島中）

■ポスター入賞作品の展示場所・期間

◎市役所市民ギャラリー（2階）

10月31日（月）午前9時～11月11日（金）午後5時

◎芸術劇場交流ギャラリー

11月16日（水）午前10時～30日（水）午後5時

詳しくは、市選挙管理委員会事務局（総務法制課内）へ。



◆ 11月 芸術劇場でのイベントのご案内

【掲載内容：10月24日（月）時点】

| と き | イベント名 | 開催場所 | 開演時間 | 入場料 | 主催者など |
|-------|-----------------------------------|--------|------------|----------------|--|
| 6日 日 | テアトロ・ウインド・オーケストラ演奏会 | 大ホール | 午後2時～ | 有 | 名古屋テアトロ・上井さん (電話 090-5604-9656) |
| 7日 月 | 交流パフォーマンス キャサリンとゆかいな仲間たち (歌・ピアノ) | 交流広場 | 午後零時 30分～ | 無 | 芸術劇場文化芸術課 |
| | 交流パフォーマンス AMI (オカリナ・ギター) | 交流広場 | 午後2時 30分～ | 無 | 芸術劇場文化芸術課 |
| 8日 火 | 文化祭美術部優秀作品展 (13日まで) | ギャラリー | 午前9時～ | 無 | 芸術劇場文化芸術課 |
| 12日 土 | 東海市空き家対策セミナー 2022・相談会 | 多目的ホール | 午後1時 30分～ | 無 | 建築住宅課 |
| | ～JAZZの劇場～ 大西順子カルテット | 大ホール | 午後3時～ | 有 | 芸術劇場文化芸術課 |
| 14日 月 | 交流パフォーマンス (一社) イタリア音楽振興会 (声楽・ピアノ) | 交流広場 | 午後零時 15分～ | 無 | 芸術劇場文化芸術課 |
| 16日 水 | 東海市地域大円卓会議 2022 | 多目的ホール | 午後6時～ | 有 (大学生以下無料) | 東海市地域円卓会議実行委員会事務局/日本福祉大学・岡崎さん (電話 0562-39-3811) |
| | 交流パフォーマンス ハッピーみほこ&Y☆M☆M (歌・ピアノ) | 交流広場 | 午後零時 30分～ | 無 | 芸術劇場文化芸術課 |
| 17日 木 | 交流パフォーマンス チャッピー (ギター弾き語り) | 交流広場 | 午後零時 30分～ | 無 | 芸術劇場文化芸術課 |
| 19日 土 | 映画「みとりし」上映会・柴田久美子講演会 | 大ホール | 午後1時 30分～ | 有 | 日本看取り士会看取りステーション愛知「空」 (電話 080-3613-5944) |
| | 映画公開収録 | 大ホール | 午後7時 30分～ | 無 | 佑凧組 (電話 090-6612-0996) |
| 21日 月 | 休館日 | | | | |
| 22日 火 | 交流パフォーマンス 渡邊孔一 (ギター弾き語り) | 交流広場 | 午後零時 30分～ | 無 | 芸術劇場文化芸術課 |
| 24日 木 | 交流パフォーマンス 野田真利子 (ピアノ) | 交流広場 | 午後3時～ | 無 | 芸術劇場文化芸術課 |
| 25日 金 | 交流パフォーマンス デュオ・ミアータ (チェロ・ピアノ) | 交流広場 | 午前11時 30分～ | 無 | 芸術劇場文化芸術課 |
| | 交流パフォーマンス カプリス・フルートアンサンブル (クラシック) | 交流広場 | 午後1時 30分～ | 無 | 芸術劇場文化芸術課 |
| 26日 土 | Art & You 第19回絵友会展 (27日まで) | ギャラリー | 午前10時～ | 無 | Art & You (電話 0569-48-8678) |
| 27日 日 | 琴伝流大正琴歌会第34回感謝のつどい | 多目的ホール | 午後1時～ | 無 (要整理券) | 琴歌会 (電話 0562-33-7127) |
| 30日 水 | 交流パフォーマンス Petit Repos (クラシック他) | 交流広場 | 午後3時～ | 無 | 芸術劇場文化芸術課 |

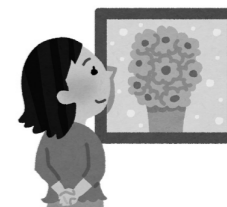
まちかど 掲示板

バスケットボール教室



●とき 月曜日の午後7時～9時
●ところ 横須賀中学校 ●対象者 中学生 ●内容 バスケットボールの基本スキルから試合スキルまでを学ぶ ●参加料 無料 ●申し込み 参加希望日の3日前までに森さん(電話090-7687-8127)へ
詳しくは、申込先へ。

●とき 11月2日(水)～11日(金) 午前9時～午後5時(2日は午後1時～、11日は4時まで、7日(月)を除く) ●ところ 佐布里緑と花



のふれあい公園・梅の館ホール(知多市) ●内容 養父健康交流の家で水彩画を学ぶ仲間たちの作品展 ●入場料 無料
詳しくは、真子さん(電話 0562-36-0052)へ。

私たちのくらしと愛知用水



●とき 11月9日(水) 午前9時30分～ ●ところ 文化センター ●内容 元平洲記念館館長・立松彰文化財調査員の講演 ●参加料 100円(資料代) ●申し込み 不要
詳しくは、東海市の歴史に親しむ会・安井さん(電話0562-33-3661)へ。

秋のふくし祭り2022

●とき 11月12日(土) 午前10時～ ●ところ くらしとユウナル東海店(芸術劇場1階) ●対象者 ①どなたでも ②小学生 ●内容 ①福祉住環境コーディネーターによる住宅リフォームセミナー ②DIY教室 など ●参加料 ①無料 ②千円(材料費) ●申し込み くらしとユウナル東海店(電話0562-38-6250)へ
なお、定員になり次第締め切ります。
詳しくは、申込先へ。

働き世代のためのクッキング



●とき 11月29日(火) 午前10時～ ●ところ しあわせ村保健福祉センター ●対象者 市内在住者 ●定員 15人 ●参加料 300円 ●申し込み 11月15日(火)までに東海市健康づくり食生活改善協議会・坂野さん(電話052-603-1419)へ
詳しくは、申込先へ。

皆さんの投稿を お待ちしております

広報とうかいでは、毎月1日号に掲載する市民の皆さんなどからの原稿を募集しています。
イベントや講座などをお知らせする「まちかど掲示板」、小学校入学前までのお子さんを写真付きで紹介する「のびろ東海っ子」、市内で自主活動をする団体を紹介する「グループ紹介」があります。
申し込みは、掲載希望号の前月7日までに直接、広報課へ。郵送(〒476-8601 住所不要、メール(アドレス koho@city.tokai.jp) またはQRからも受け付けます。

なお、「のびろ東海っ子」「グループ紹介」は紙面に空きがある時のみの掲載になりますので、ご了承ください。
詳しくは、申込先へ。



▲まちかど掲示板



▲のびろ東海っ子



▲グループ紹介



9/24 釜石市スポーツ交流事業



姉妹都市の釜石市で東海市・釜石市・袋井市の小学生がラグビーを柱とした交流を行いました。

9/25 尾張横須賀まつり



愛宕神社の周りで山車を十字路で回転させる「どんてん」が行なわれました。

9/28 愛知県医療療育総合センターとの協定締結式



愛知県医療療育総合センター・東海市 在宅医療介護連携システム「電子@連絡帳」に関する広域連携協定締結式

在宅医療介護連携システム「電子@連絡帳」の広域連携協定を締結しました。

9/30 (株)国見重機工業との協定締結式



津波・高潮発生時における一時避難ビル等としての使用に関する協定

津波・高潮発生時における一時避難ビル等としての使用に関する協定を締結しました。

10/2 ふれあいスポーツ大会



障害者の方のスポーツ大会が開催され、釣りやボウリングなどさまざまな種目を楽しみました。

10/2 大田まつり



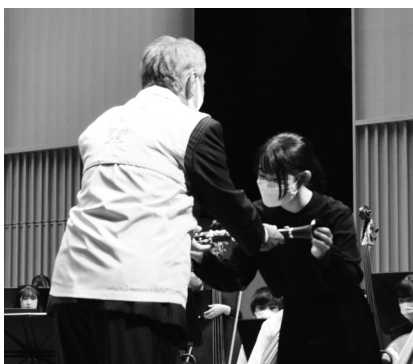
山車が大宮神社に参集し、からくり人形の芸を奉納し、「どんでん」をした後、町内を回りました。

10/6 中学生沖縄体験学習事業報告会



市内の中学2年生約1,000人が姉妹都市の沖縄市を訪問し、代表が成果などを報告しました。

10/9 東海ライオンズクラブからの寄付



クラブ50周年記念事業として、子どものオーケストラが開催され、楽器の寄付がありました。

10/13 絵本で親子ふれあい応援事業



10月からの新規事業です。赤ちゃんの誕生をお祝いし、絵本を児童館でプレゼントしました。