

児童手当の制度改正  
～現況届が原則廃止されます～

毎年6月に提出していただいていた現況届が原則提出不要となります。それに伴い、新たに変更届の提出が必要となる場合があります。

詳しくは、5月31日発送予定の通知をご覧ください。

●現況届が引き続き必要な方

- ・離婚協議中で配偶者と別居されている方
  - ・配偶者からの暴力により、住民票の所在地と異なる市区町村で受給している方
  - ・支給要件児童の戸籍及び住民票がない方
  - ・施設等受給者
  - ・そのほか、市区町村からの提出の案内があった方
- なお、2年度・3年度分の現況届が未提出の方は引き続き提出が必要です。お早めに提出してください。

●新たに変更届が必要となる方

- 児童手当受給者のうち、次のいずれかに当てはまる方
  - ・市外に住所のある配偶者が氏名、住所を変更した方
  - ・市外に住所のある方と婚姻した方または配偶者と離婚をした方
  - ・配偶者と離婚協議中であり、同居している父母として認定されていた方でその後離婚が成立した方
  - ・3歳未満の児童を養育している方のうち、被用者、非被用者の区分に変更があった方
- なお、施設等受給者については変更届の提出は不要です。

■児童手当（特例給付）に  
所得上限が設けられます

3年中の所得が一定の額（所得上限限度額）を超えた場合は、4年6月分から児童手当などは支給されません。

詳しくは、市ホームページをご覧ください。市民窓口課へ。

ご利用ください 口座振替  
国税・  
後期高齢者医療保険料

国民健康保険税・後期高齢者医療保険料を納付書で納付している方は、通帳から自動で引き落としできる口座振替の利用が便利です。利用できる口座は、市内に支店がある銀行・信用金庫・農協・郵便局です。

手続は通帳・通帳印・キャッシュカードをご用意のうえ、引落先の金融機関または国保課で申し込んでください。

なお、申し込みから口座振替開始までに1～2か月かかることがあります。

詳しくは、国保課へ。

6月1日から  
発行できます  
市・県民税証明書

4年度課税分（3年所得分）の市民税・県民税（所得）証明書は6月1日から発行できます。証明書が必要な方は、6月1日以降に税務課または総合証明窓口にお越しください。

●マイナンバーカードをお持ちの方  
コンビニエンスストアでも発行することができます。調整控除についての記載が必要な方は、税務課または総合証明窓口にお越しください。

詳しくは、税務課へ。

有効期限を5年6月30日（金）に延長した軽自動車税（種別割）納税証明書（継続検査用）を6月中旬に郵送します。対象者は、口座振替・クレジット納付・スマホ決済（FamilyPayを除く）で納付された方です。

車検のため、納税証明書が届くまでの間に必要な方は、有効期限を延長した納税証明書を発行します。収納課で申請してください。

詳しくは、収納課へ。



郵送します

軽自動車税（種別割）  
納税証明書

■コールセンター  
0120-123-912  
052-601-6555  
受付時間：午前9時～午後5時（土・日曜日、祝日を含む）



▲予約サイト



▲市のワクチン特設サイト



▲厚生労働省ホームページ

■小児（5～11歳）の接種

- ・接種券に同封した説明書及び厚生労働省ホームページを読んで、接種をご確認ください。
- ・予約は、集団接種・個別接種ともに1回目のみ予約してください。2回目は自動的に予約されます。
- ・接種当日は保護者の同伴が必須です。

●接種回数 3週間の間隔を空けて2回（小児用ファイザー社ワクチン使用）

■3回目接種（12歳から接種可能になりました）

- ・接種券は2回目接種完了日から、6か月経過前に発送します（ワクチン供給状況などにより変更となる場合があります）。
- ・12～15歳…保護者の同伴が必要です。
- ・16～17歳…原則、保護者の同伴が必要です（やむを得ない事情で同伴できない場合は同意書が必要）。

■接種会場（表内緑…ファイザー社ワクチン使用、白…武田/モデルナ社ワクチン使用）

接種実施機関名	5～11歳	12～15歳	16～17歳	18歳以上
こじま内科（名和町）	×	○	○	○
なわファミリークリニック（名和町）	×	×	○	○
早川医院（荒尾町）	×	○	○	○
じんのクリニック（荒尾町）	×	×	×	○
なかむら耳鼻科クリニック（荒尾町）	○	○	○	○
もしもしこどもクリニック（荒尾町）	○	×	×	×
如来山内科・外科クリニック（富貴ノ台）	○	○	○	○
富貴ノ台ファミリークリニック（富貴ノ台）	×	○	○	○
小川糖尿病内科クリニック（富木島町）	○（5月11日～）	○	○	○
KaKo MEDICAL life CLINIC（富木島町）	×	○	○	○
富木島診療所（富木島町）	×	○	○	○
池田耳鼻咽喉科（大田町）	×	×	○	○
みわホームクリニック（大田町）	○	○	○	○
石橋クリニック（大田町）	○	○	○	○
小嶋病院（大田町）	×	×	○	○
まつしまクリニック（横須賀町）	○	○	○	○
小児科ハヤカワ医院（高横須賀町）	○	○	×	×
のばたクリニック（養父町）	○	○	○	○
クリスタルファミリークリニック（加木屋町）	○	○	○	○
かとう内科こどもクリニック（加木屋町）	○	○	○	○
こいで内科医院（加木屋町）	×	×	○	○
あさくらクリニック（加木屋町）	×	×	×	○
ふくおか耳鼻咽喉科（加木屋町）	○	○	○	○
しあわせ村健康ふれあい交流館（荒尾町）	○	×	×	○

\*医療機関での予約はできません。医療機関の都合で接種を行わない日もあります。

■その他

・現在、予約状況に余裕があります。また、ワクチン接種が進むにあたり、接種規模を縮小していきますので、希望される方は早めに予約してください。

■予約方法

接種券をご確認の上、インターネット（QRコード）、コールセンターまたはワクチン支援窓口へ。  
\*接種日の2日前に予約を締め切ります。予約締切後のキャンセル及び変更はコールセンターへ。



見頃は  
5月上旬～下旬

## 参加者募集

### 太田川駅東歩道「ランの道」記念講演会・植栽会

「ランの道」がおおむね完成することから、多くの皆さんに楽しんでいただくために、講演会と植栽会を開催します。

#### ■講演会

～東海市はどうしてランのまちなの？～

●とき 5月28日(土)午前10時～11時

●ところ 芸術劇場多目的ホール

#### ●内容

地元の方と専門家がランのまちの歴史と花の魅力について教える

#### ●講演者

蘭の道グループ(地元ボランティア活動)・森岡克夫さん、浅井信之さん、愛知教育大学名誉教授(「ランの道」監修)・市橋正一さん

#### ●定員

100人程度(先着順)  
なお、参加者にはランの株をプレゼントしますので、家庭でもランを楽しんでいただけます。

#### ■植栽会

～専門家の指導のもと、歩道にランを植え付けます～

●とき 5月28日(土)午後1時～2時(小雨決行・荒天中止)

#### ●ところ

太田川駅前芝生広場に集合し、植栽場所へ移動

#### ●定員

40人程度(先着順)

#### ◎共通

●対象者 どなたでも(小学生以下は保護者同伴)

#### ●参加料

無料

#### ●申し込み

花と緑の推進課へ。電話でも受け付けます  
詳しくは、申込先へ。

## 5月29日(日) 平洲祭を開催します 市民の誇り 細井平洲先生をしのいで

本市に生まれた江戸時代の学者・細井平洲先生の遺徳をしのび、記念行事と平島町内会などによる式典が開催されます。

詳しくは、東海市平洲会(社会教育課内)へ。

#### ■平洲祭記念展

●とき 5月21日(土)～6月12日(日) 午前9時～午後4時30分(月曜日を除く)

#### ●ところ 平洲記念館

●内容 平洲先生が晩年に松島を描いた詩画集「奥海仙舟」の巻物をはじめ、平洲先生に関連のある作品を展示

●入場料 無料  
詳しくは、社会教育課へ。

#### ■小学生の書いた 平洲先生の習字展

●とき 5月21日(土)～6月5日(日)

●ところ 芸術劇場交流ギャラリー

●内容 市内小学4年生～6年生の児童が書いた「学思行」「先施の心」「細井平洲」など、平洲先生の教えにまつわる言葉の習字約100点を展示

●入場料 無料  
詳しくは、平洲記念館へ。

#### ■東海市平洲会のご案内

平洲会は、郷土の偉人・細井平洲先生の遺徳顕彰を行うため、皆さんの会費によって事業を行っています。

●個人正会員 年会費：千円以上  
●個人準会員 年会費：500円以上  
●法人・団体正会員 年会費：2千円以上

●納入方法 東海市平洲会または平洲記念館に持参するか、所定の口座へ振り込んでください

●郵便振込  
●振込先  
●口座番号 0086010169332

●銀行振込  
◎銀行振込 東海市平洲会  
・三菱UFJ銀行東海支店  
・口座番号 3732991

●口座名義 東海市平洲会 庶務  
・口座名義 東海市平洲会 庶務  
会計 加藤朝夫  
詳しくは、東海市平洲会へ。

## 親子で気軽に楽しめる広場 「遊べるおたがわ」

太田川駅西側大屋根広場に、気軽に楽しめる遊び場が出現します。

マジックショーやものづくりのワークショップも開催します(一部有料)。

●とき 5月25日(水)～27日(金) 午後1時～5時(小雨決行)

#### ●内容

◎レゴで想像力を広げよう  
色々なパーツを使って、親子で理想の家や乗り物などを自由に作って遊べます。

◎からだを動かして遊ぼう  
先生たちに体操やダンスが得意になるコツを教えてもらいませんか。動きやすい服装でお越しください。

◎モルック体験  
大人から子どもまで、年代、性別問わず気軽に楽しめるフィンランド発祥の話題のスポーツ「モルック」を体験しませんか。

#### ◎段ボールで遊ぼう

身体全体を使って、段ボールで大きな工作物を作りませんか。ハサミやテープ、ペンを使って、段ボールで自由に基地や家を作って楽しめます。

◎自転車デビュー&BMX体験  
インストラクターが自転車の正しい乗り方を教えてくれます。動きやすい服装でお願いいたします。ヘルメットやプロテクターをお持ちの方はご持参ください。

◎ハンモック体験  
ゆらゆらと揺れるハンモックにのってみませんか。  
生産者さんこだわりの野菜や卵が買える楽しい昼市です。

◎シャボン玉あそび  
小さきまざまなシャボン玉を作って遊ばせませんか。  
詳しくは、(株)まちづくり

0789)またはまちづくり東海ホームページをご覧ください。

## 注文できます 母の日用アンズリウム

観光物産プラザでは、常時洋ランのカタログ販売をしています。

この期限限定で「母の日用アンズリウム」を用意しました。光沢のあるハート形の花がとても印象的なピンク色のアンズリウム(花数5～6本、高さ60～70cm)です。

ご希望の方にはランちゃんなどの「まちづくり応援大使」の母の日カードをお付けします。

#### ●価格

2,750円(送料・箱代・手数料込み)

5月2日(月)までのご注文で8日(日)〔母の日〕にお届けができます。

数量限定なので、お早めにご注文ください。

詳しくは、観光物産プラザへ。

## 大池公園 花しょうぶまつり 5月16日～6月5日

花しょうぶ園(1,300㎡)は、自然の谷間の地形を生かして造られており、128種類、5,000株のしょうぶが白や紫、紅紫の花を咲かせます。

ぜひ、お出かけください。

なお、土・日曜日は大池公園駐車場が混雑しますので、市役所駐車場をご利用ください。

詳しくは、東海市観光協会(ユウナルステーション内・電話0562-32-5149)へ。

**おめでとうございます  
いきいき元気キャンペーン  
健康づくり推進優良事業所**

市では市内事業所を対象に、各事業所における健康度評価、個人にあった運動や食生活に関するメニューを提案する出張判定、従業員が期間限定で健康づくりに取り組むいきいき元気キャンペーンなどに積極的に取り組んだ企業を「健康づくり推進優良事業所」として表彰しています。

3年度の表彰を受けた企業は次のとおりです。

- 市長賞  
株式会社土木建設
- 優秀賞  
株式会社小島鉄工所  
日鉄物流名古屋㈱  
今後も従業員の健康づくりに関する取組を期待しています。  
詳しくは、しあわせ村健康推進課へ。

**ご協力ください  
高齢者実態調査**

75歳以上の方を対象とした実態調査を実施します。

- 調査期間  
5月10日(火)～9月30日(金)
- 調査方法  
お住まいの地区の民生委員が訪問し、生活の様子や困っていることなどを聞き取ります  
なお、対象者本人からの聞き取りが困難な場合は家族の方に聞き取ります。
- 調査結果の活用  
高齢者の方の健康づくりへの取組や家族以外の方との交流状況、身近な地域に必要と感じるものなどを聞き取り、その調査結果を分析することで、地域における見守り活動や高齢者福祉サービスの充実に役立て、高齢者が健康で安心した生活ができるまにするために活用します  
なお、民生委員は顔写真付きの身分証を携帯していますので、必要な場合は確認をしてください。  
詳しくは、しあわせ村高齢者支援課へ。



産後の心身の回復や育児が不安なお母さんが十分に身体を休め、安心して育児に取り組んでいただけるように公立西知多総合病院では「産後ケア」を行なっています。

- 対象期間  
原則、産科医療機関を退院した日から出産後4か月を迎える日まで
- 対象者  
2,500g以上の正常児とそのお母さん
- 費用  
① 宿泊ケア…1泊2日2万円(以降1日増すごとに1万円加算)  
② デイケア…1日1万円  
なお、①②ともに別途食事代(1食につき640円と1日につき食堂加算50円)が必要となります。
- 申し込み  
月～金曜日の午前9時～午後4時30分に電話またはFAX(0562-33-5900)で公立西知多総合病院へ  
なお、補助金制度を利用できる場合もありますので、しあわせ村健康推進課へご相談ください。  
また、入院時にコロナPCR検査を行います。  
詳しくは、同病院ホームページをご覧ください。

**最大1万円まで補助します  
家具転倒防止対策器具の購入費**

大地震のときに、家具の転倒や落下から命を守り、避難の妨げにならないように、家具の配置を考え、固定することが大切です。

市では、地震に備え、住居に家具転倒防止対策を行う方に、経費の一部を補助します。

- 対象者  
4月1日～5年3月31日(金)に、自らが居住する市内の住宅に家具転倒防止対策を行う方(世帯主で、市税を完納している方に限る)
- 対象経費  
家具転倒防止器具の購入費または取付けを業者に依頼する場合の諸費用(器具代を含む)
- 補助金額  
対象経費の2分の1(千円未満の端数は切り捨て・限度額1万円)
- 申し込み  
5年3月31日までに規定用紙、申請者の預金口座の分かるもの、領収書など支出内訳のわかる書類、器具の設置前及び設置後の写真(大工などの専門業者に取り付け依頼をした場合のみ)を防災危機管理課へ  
なお、申請は年度内で1世帯につき1回のみです。  
詳しくは、申込先へ。

**郵送します**

**らんらんバス  
特別乗車証のご案内**

8月から、らんらんバス特別乗車証を専用カードに変更します。  
それに伴い、対象者の方に通知を郵送します。

交付をご希望の方は、同封の「返信用はがき」を郵送してください。

- 対象者  
4月末時点で市内に住居票があり、8月31日までに75歳以上になる方
- 郵送時期  
5月中旬頃(予定)  
詳しくは、しあわせ村高齢者支援課へ。

**助成券を発行します  
長野県木曾町の宿泊施設に宿泊される方へ**

- 助成期間  
5年3月31日(金)まで
- 対象宿泊施設  
木曾町が指定する施設(詳細は長野県木曾町観光協会のホームページに掲載されている木曾町友好都市宿泊助成施設一覧をご覧ください)
- 助成金額  
1泊につき1人2千円
- 対象者  
市内在住・在勤・在学者
- 申し込み  
事前に対象宿泊施設を予約し、申請者の住所、氏名、在勤または在学の確認ができる書類などを持参し、商工労働課へ。申請後、助成券を発行します。  
詳しくは、申込先へ。
- 定員  
180件(先着順)
- 申し込み  
なお、グループで申し込みをする場合は、グループ代表者が市内に在住・在勤・在学中で、グループ全員が同じ施設に宿泊することが条件です。

**補助します  
高齢者の熱中症対策の  
空調機設置費用**

- 対象者  
自宅に空調機が1台も設置されておらず(故障により使用できる空調機が1台もない場合も含む)、65歳以上の高齢者のみの世帯で世帯全員の市町村民税が非課税の方
- 申込受付期間  
5月2日(月)～5年2月28日(火)
- 補助額  
上限5万8千円
- 認定申請  
補助を希望される方は、事前に認定申請が必要となりますので、申請書類をしあわせ村高齢者支援課へ提出してください  
申請後、対象者であるか職員が現地調査を行います。  
なお、設置する空調機は、家庭用で天井、壁、窓枠などに固定する未使用品のものに限ります。  
詳しくは、高齢者支援課へ。

**納期限は5月31日**  
**軽自動車税(種別割)**  
**自動車税(種別割)**

**■軽自動車税(種別割)**

4月1日現在で原動機付自転車、軽自動車、小型特殊自動車及び二輪の小型自動車をお持ちの方には、5月上旬に軽自動車税(種別割)の納税通知書を郵送します。



詳しくは、市ホームページへ。

●**支払方法** 金融機関、コンビニエンスストアまたは市役所  
 納期限が過ぎたものは、コンビニエンスストアでの納付ができませんのでご注意ください。納期限内であればクレジット納付・スマホ決済が利用できます。

詳しくは、収納課へ。

**◎軽自動車税(種別割)の減免**

4月1日現在で一定の障害をお持ちの方、身体障害者で18歳未満の方や知的障害者・精神障害者の方と同じ生計の方が所有する軽自動車または身体障害者の方などが利用するための構造になっている軽自動車など、一定の要件に当てはまれば、申請により減免を受け

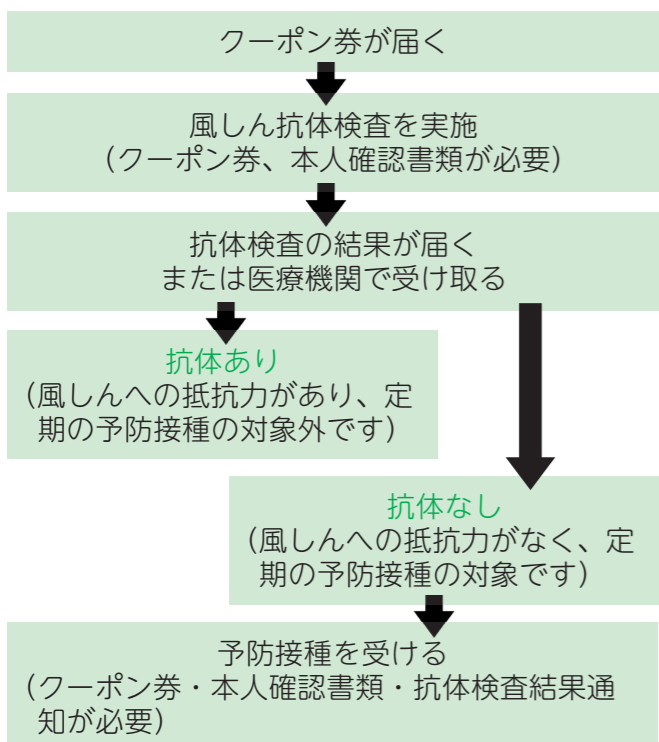


妊娠初期の女性が風しんにかかると、生まれた赤ちゃんが、心臓の病気になる・耳が聞こえにくい・目が見えにくいなどの「先天性風しん症候群」になるおそれがあります。

ぜひ、抗体検査を受けて社会全体でこれから生まれてくる赤ちゃん

<昭和37年4月2日～54年4月1日生まれの男性の方>

**風しんの抗体検査・予防接種までの流れ**



※抗体検査・予防接種を受けられる医療機関などは、厚生労働省ホームページをご覧ください。

- 補助額**  
 ①・② 接種費用上限：1万820円  
 ③ 接種費用上限：5千円
- 補助額**  
 ① 妊娠を希望する女性  
 ② 妊婦の夫(接種日時点で配偶者の妊娠が確認できる方)  
 ③ 妊娠を希望する女性の夫  
 なお、昭和37年4月2日～54年4月1日生まれの男性は補助対象外です。

- 補助額**  
 検査費用全額
- 申し込み**  
 事前に知多保健所(電話0562-32-6211)へ  
 いずれも詳しくは、健康推進課へ。

7年3月末日まで風しん抗体検査及び風しん予防接種を実施しています。対象の方にはクーポン券を郵送しますので、希望される方は抗体検査を受けてください。

**抗体検査を受けていない  
 昭和37年4月2日～  
 54年4月1日生まれの  
 男性の方へ**

**妊娠を希望する方などへ**

市風しん予防接種補助  
 対象者  
 風しん抗体検査の結果、十分な抗体価がなく(基準は市ホームページをご覧ください)か、健康推進課へご確認ください(風しんにかかったことがない次の①から③のいずれかに該当する市内在住の方)

**市風しん予防接種補助  
 対象者**

風しん抗体検査の結果、十分な抗体価がなく(基準は市ホームページをご覧ください)か、健康推進課へご確認ください(風しんにかかったことがない次の①から③のいずれかに該当する市内在住の方)

- 補助予防疫種**  
 風しん、麻疹風しん混合ワクチン
- 申請に必要な書類など**  
 風しん抗体検査の結果がわかる書類(接種日から過去2年以内のもの)の写し、領収書(原本)、申請書、印鑑、振込先が分かるもの  
 なお、②は妻の妊娠を証明できるもの(母子健康手帳の表紙など)の写しが必要です。
- 申し込み**  
 5年3月31日(金)までに必要書類を市あわせ村健康推進課へ
- 対象者**  
 妊娠を希望する女性(経産婦、妊婦を除く)及びその配偶者などの同居者(風しん・麻疹風しん混合ワクチンの予防接種歴がある方、風しんにかかったことのある方、風しんの抗体検査を受けたことがある方、昭和37年4月2日～54年4月1日生まれの男性を除く)

表1 軽自動車税(種別割)の減免の対象となる範囲

手帳の種類	障害区分	減免の対象となる範囲	
		障害者の方自身が運転する場合	障害のある方と同じ生計の方や常時介護する方が運転する場合
身体障害者手帳	視覚障害	1級～4級	1級～4級
	聴覚障害	2級・3級	2級・3級
	平衡機能障害	3級	3級
	音声機能障害	3級(喉頭摘出による音声機能障害がある場合)	—
	上肢不自由	1級・2級	1級・2級
	下肢不自由	1級～6級※	1級～3級
	体幹不自由	1級～3級・5級	1級～3級
	乳幼児期以前の非進行性の脳病変による運動機能障害	◎上肢機能1級・2級 ◎移動機能1級～6級※	◎上肢機能1級・2級 ◎移動機能1級～3級
	心臓、腎臓、肝臓、呼吸器、小腸、ぼうこうまたは直腸の機能障害	1級～4級	1級～3級
	免疫機能障害	1級～4級	1級～3級
療育手帳	—	A判定	
精神障害者保健福祉手帳	—	1級	

◎原則として、障害者自身が所有者となっている車両(1人につき1台まで)。  
 ※下肢不自由または移動機能障害の級別が7級に該当し、他の障害を有することにより身体障害者手帳の交付を受けている者については、これらの障害の級別を6級とします。

表2 提出・提示書類(◎…提出 ○…提示)

区分	書類	提出書類			提示書類	
		納税通知書	生計同一証明書	常時介護証明書	各種手帳	運転者の運転免許証
障害者自身が運転する場合		◎	—	—	○	○
生計を一にする者が運転する場合	運転者と障害者が同一世帯にある場合	◎	—	—	○	○
	運転者と障害者が同一世帯にない場合	◎	◎	—	○	○
常時介護する者が運転する場合		◎	—	◎	○	○

※生計同一証明書及び常時介護証明書(3月以内に発行されたもの)について詳しくは、社会福祉課へ。  
 ※マイナンバーカードをお持ちでない方は通知カードでも可。  
 ※郵送の場合は提示書類(各種手帳については、障害の部位・等級がわかるページ)の写しを提出してください。

ることができません(自動車税(種別割)の減免を受けている方を除く)。  
 減免の対象となる障害の範囲は、表1のとおりです(判定は障害の部位ごとの等級で行います)。  
 ●**申請期限** 5月24日(火)「郵送は当日消印有効」  
 ●**申請手続** 申請期限までに規定用紙(市ホームページからダウンロード可)・必要書類(表2に記載)を郵送(〒476-8601 住

所不要)または税務課へ  
 詳しくは、税務課へ。  
 ■**自動車税(種別割・県税)**  
 4月1日現在で自動車をお持ちの方には、県税事務所から納税通知書が郵送されますので、県税事務所、金融機関、コンビニエンスストアなどで納付してください。  
 詳しくは、知多県税事務所(電話0569-89-8176)へ。

# ご利用ください 介護保険被保険者の皆さんへ

- ◎ 介護保険利用者負担の軽減制度
- ◎ 高額介護（介護予防）サービス費などの支給
- ◎ 福祉用具購入費・住宅改修費の給付制度

## 利用者負担の軽減制度

介護保険では、利用者負担を軽減するための制度があります。対象者となるためには申請が必要で、対象と思われる方は、市役所福祉・介護保険関係窓口で手続きをしてください。

また、これらの軽減制度の決定を受けている方も、更新手続きが必要です。手続きをしてください。

### ■ 特定入所者介護（介護予防）サービス費による軽減制度

所得の低い方の施設利用が困難とならないように、所得に応じて負担限度額を決め、食費・居住（滞在）費を軽減します。

負担限度額を超えた分については特定入所者介護（介護予防）

サービス費を支給します。

### ● 適用要件（すべてに該当）

- ・ 本人及び世帯全員が住民税非課税である
- ・ 配偶者が別世帯の場合は、その配偶者も住民税非課税である
- ・ 預貯金などの基準額が一定以下である（年間の収入に応じて預貯金などの基準額が変わります）（下の表のとおり）

### ■ 社会福祉法人などによる

#### 低所得者負担軽減制度

著しく生計が困難な人がサービスを利用する場合に、社会福祉法人が行う負担軽減制度があります。

### ■ 災害などによる

#### 利用者負担減免制度

次の場合、介護サービスなど（介護予防・日常生活支援総合事業の一部対象外）の利用者負担額が減免される場合があります。

件あり）

## 高額介護（介護予防）サービス費などの支給

同じ月に利用した介護保険サービスの利用者負担額が上限額を超えた場合には、高額介護（介護予防）サービス費または高額介護予防サービス費相当支給費が支給されます。

対象となる利用者負担額は、介護サービス費用の自己負担分に限られます（福祉用具購入費・住宅改修費の自己負担分、食費・居住費、介護予防・日常生活支援総合事業の一部、日常生活費などの費用は対象外）。

支給対象となる可能性がある方には、知多北部広域連合から高額介護（介護予防）サービス費などについてのお知らせを郵送しますので、同封の申請書を高齢者支援課または福祉・介護保険関係窓口へ提出してください。

また、介護サービス利用月の翌月の初日から2年で時効となり、申請できなくなりますので、ご注意ください。

● 申請手続にあたっての注意  
・ 高額介護（介護予防）サービス費または高額介護予防サービス費相当支給額の申請は初回の

みです（2回目以降の申請手続は不要です）

- ・ 同一世帯で複数の方が介護保険のサービスを利用している場合は、世帯内の利用者全員の申請が必要になりますので、利用者全員分の申請書を提出してください。ただし、すでに世帯の一部の利用者の方が支給を受けている場合には、新たに対象となる方のみ申請書を提出してください。

## 福祉用具購入費・住宅改修費の給付制度

介護保険の被保険者で要支援・要介護認定を受けている方が、指定された事業者から特定の福祉用具を購入した場合や、住宅改修を行なった場合（事前協議が必要）に申請すると、その費用の一部が介護保険から給付される場合があります。

なお、この申請は代金を完了した日の翌日から、2年間経過すると請求できなくなりますので、ご注意ください。

また、必要書類などについては、高齢者支援課、福祉・介護保険関係窓口または知多北部広域連合へお問い合わせください。

### ● 支給申請方法

利用者負担段階	預貯金などの基準額※2
第1段階 生活保護または老齢福祉年金の受給者	単身 1,000万円 夫婦 2,000万円
第2段階 年金収入など※1 80万円以下の方	単身 650万円 夫婦 1,650万円
第3段階① 年金収入など 80万円超 120万円以下の方	単身 550万円 夫婦 1,550万円
第3段階② 年金収入など 120万円超の方	単身 500万円 夫婦 1,500万円

※1 公的年金収入金額（非課税年金を含む）+その他の合計所得金額  
※2 2号被保険者の基準額は、単身 1,000万円以下、夫婦 2,000万円以下

・ 災害などにより、住宅、家財に半壊以上の損害を受けたとき  
・ 主たる生計維持者が死亡した場合で、生計が著しく困難となったとき  
・ 疾病、障害などにより主たる生計維持者の年間所得見込額が前年の2分の1以下に減少する場合で、生計が著しく困難となったとき

### ■ 知多北部広域連合の利用者負担減免制度（同連合の被保険者のみ）

介護保険料の所得段階が第1・第2・第3段階の方で、次の要件に該当する場合、介護サービスなど（介護予防・日常生活支援総合事業は対象外）の利用者負担額が減免されます。

### ● 適用要件（すべてに該当）

- ・ 世帯の年間合計収入が98万円（世帯員が2人以上の場合は、1人当たり32万円加算した額）以下
- ・ 住民税課税者に扶養されていない

・ 預貯金が350万円（世帯員が2人以上の場合は、1人当たり100万円加算した額）以下

### ● 減免割合

利用者負担額のうち、介護保険料の所得段階が第1段階の方は4分の3、第2及び第3段階の方は2分の1を減免（算出条

償還払い（被保険者が購入費または工事費の全額をいったん業者に支払い、その後、広域連合に保険対象分の9割、8割または7割を申請する方法）と受領委任払い（被保険者は購入費または工事費の保険対象分の1割、2割または3割を業者に支払い、その後、申請により保険対象分の9割、8割または7割を広域連合から業者に支払う方法）の2種類あり、いずれかを選択できます。

### ◆ 福祉用具購入費の支給申請手続

特定福祉用具購入後、支給申請書を高齢者支援課または福祉・介護保険関係窓口へ提出してください。

① 改修工事を行う前に事前協議書を高齢者支援課または福祉・介護保険関係窓口へ提出してください

② 事前協議書の結果通知を受けた後、改修工事を着工してください

③ 工事完了後、支給申請書を高齢者支援課または福祉・介護保険関係窓口へ提出してください

いずれも詳しくは、高齢者支援課、福祉・介護保険関係窓口または知多北部広域連合（電話 052-1689-2263）へ。

## 全国一斉伝達訓練を実施

「Jアラート」とは、地震・津波・武力攻撃などの災害時に、国から送られる緊急情報を瞬時に伝達する警報システムです。本市では、コミュニティFM（防災ラジオを自動起動）や防災スピーカーなどで試験放送を行います。

### ● とき

5月18日（水）午前11時

なお、気象状況などにより、試験を中止する場合があります。詳しくは、防災危機管理課へ。



▲防災ラジオ

# ～入賞者が決まりました～ 春の花壇コンクール

春の花壇コンクール（参加総数71花壇）の最終審査を4月7日・8日に行なった結果、次の皆さんが入賞されました（敬称略・順不同）。

最優秀賞を受賞された方の花壇を写真で紹介いたします。  
詳しくは、花と緑の推進課へ。



家庭花壇の部 最優秀賞  
片桐眞砂子さんの花壇



コンテナガーデンの部 最優秀賞  
大村景子さんの花壇



道路から見た美しい花壇の部  
最優秀賞  
間瀬よし子さんの花壇

- 最優秀賞 大村景子（大田町） ● 優秀賞 美容室TAEKO（富木島町）、及川時美（富木島町） ● 優良賞 稲葉恵子（加木屋町）、永田美佐子（加木屋町） ● 努力賞 尋田 廣（富木島町）、藤 京子（富木島町）
- 最優秀賞 片桐眞砂子（加木屋町） ● 優秀賞 小島まさ子（荒尾町）、鈴木須磨子（富木島町） ● 優良賞 坂野秀二（荒尾町）
- 最優秀賞 加南花咲かせ隊（加木屋町） ● 優秀賞 愛知製鋼工機課（荒尾町）、泡池花咲かせ隊（加木屋町） ● 優良賞 花ボラの会（高横須賀町）、泡池草草会（加木屋町） ● 努力賞 加南花咲く森の会（加木屋町）、荒尾住宅町内会（荒尾町）、山畑花ボラ会（名和町）

- 最優秀賞 加南花咲かせ隊（加木屋町） ● 優秀賞 愛知製鋼工機課（荒尾町）、泡池花咲かせ隊（加木屋町） ● 優良賞 花ボラの会（高横須賀町）、泡池草草会（加木屋町） ● 努力賞 加南花咲く森の会（加木屋町）、荒尾住宅町内会（荒尾町）、山畑花ボラ会（名和町）
- 最優秀賞 小谷恵子（富貴ノ台）、金原敦子（加木屋町） ● 優良賞 川崎七枝（加木屋町）、米沢妙子（富木島町） ● 努力賞 佐藤英史（加木屋町）
- 最優秀賞 三ツ池小学校、富木島小学校 ● 努力賞 加木屋中学校、平洲中学校、上野中学校

● 優良賞 三ツ池小学校、富木島小学校 ● 努力賞 加木屋中学校、平洲中学校、上野中学校

● 審査員  
名古屋緑化センター緑の相談員・谷澤 隆さん、梶田 靖さん

審査員講評（一部抜粋）  
昨年のこぼれ種から育てた苗を活用する工夫など、自助努力には頭が下がりました。日頃の栽培管理が適切に行われており、全体的に草花の徒長も少なく良く締まった草姿でした。



共同花壇の部 最優秀賞  
加南花咲かせ隊の花壇



保育園・学校花壇の部 最優秀賞  
明倫小学校の花壇



- 入居可能日 7月上旬（予定）
- 対象者 入居者資格（市内在住・在勤者、収入基準、納税状況、暴力団員でないことなど）の詳細は、募集案内書で確認してください。
- 募集案内書配布及びホームページ掲載期間 5月6日（金）～20日（金）
- 配布場所 建築住宅課、しあわせ村健康推進課
- 申し込み 5月6日～20日（消印有効）に郵送または建築住宅課へ
- 抽選日時 6月1日（水）の◎福祉枠：午後1時30分～、○一般枠：午後2時15分～（抽選の順番は受付順）  
詳しくは、申込先へ。

募集区分	住宅名	階数	募集戸数	間取り	家賃（円）
福祉枠	明倫住宅（富木島町）	長屋	1戸	2DK	8,800～17,400
一般枠	明倫住宅（富木島町）	長屋	1戸	2DK	8,700～17,100
	勝山住宅1号棟（荒尾町）	5階	2戸	3DK	9,500～18,600
	勝山住宅3号棟（荒尾町）	4階	1戸	3K	12,300～24,100

※明倫住宅は1・2階を使うメゾネットタイプ。勝山住宅は鉄筋コンクリート造5階建て（エレベーターなし）。  
※洋式水洗便所で都市ガス。浴室に浴槽・風呂釜なし、駐車場なし。



## 知北霊園墓地の 使用者を募集 （1次募集）

知北平和公園組合では、墓地使用者を次のとおり募集します。

- 墓地の概要
- 募集区画数
- ◎ 4.0㎡墓地：10区画
- ◎ 3.2㎡墓地：20区画
- 永代使用料
- ◎ 4.0㎡墓地：60万円
- ◎ 3.2㎡墓地：48万円
- 維持管理料
- ともに年額3千300円（1年未満でも1年とみなします）
- 対象者
- 次の条件をすべて満たす方
- ・ 4年1月1日以前から引き続き本市、大府市、東浦町のいずれかに住所を有し、現在、墓地または納骨堂に納骨されていない親族の遺骨を自宅などで保管されている方（分骨）

改葬は対象外）  
・ 現在、知北霊園の墓地を使用されていない世帯  
● 必要書類  
知北霊園墓地使用許可申請書、申請者の属する世帯全員の住民票の写し（全記載で3か月以内のもの）、火葬許可証またはこれに準ずる書類（コピー不可）、申請者が死亡者の親族であることを証明する戸籍の謄本または抄本

- 申し込み 5月11日（水）～20日（金）午前9時～午後5時に、申請者本人または家族の方が必要書類を知北平和公園組合へ。墓地募集案内書と申請書は、申込先または生活環境課で配布します
- なお、申し込みできるのは、1世帯につき1区画で、区画の指定はできません。
- また、遺骨のない方は7月中旬に行う2次募集に応募してください。
- 抽選日時・抽選場所
- と き 5月31日（火）午前9時～
- ところ 知北平和公園組合
- 詳しくは、申込先（電話番号0562-48-5511）へ。

## 5月12日は 民生委員・児童委員の日 ～思いやり・支えあいの まちづくりをめざして～

民生委員・児童委員は、常に住民の立場に立って、安心して暮らしやすい地域社会をつくるために、生活上の心配ごとの相談や、福祉サービスを利用するためのお手伝いなど、さまざまな活動に取り組んでいます。

全国民生委員児童委員連合会では、5月12日を「民生委員・児童委員の日」、5月12日～18日の一週間を委員の活動を知っていただくための「活動強化週間」とし、さまざまな取組を進めていくこととしています。

地域の民生委員・児童委員活動に関心を持っていただき、ご理解とご協力をお願いします。

なお、お住まいの地域の民生委員・児童委員については市ホームページをご覧ください。

詳しくは、地域の民生委員・児童委員にご相談いただくか、社会福祉課へ。



## 開催します 知多北部広域連合 介護保険事業計画 推進委員会

介護保険の円滑な実施のため、事業の実施状況や課題を検討します。

- とき  
5月18日（水）午後2時30分～
- ところ  
しあわせ村保健福祉センター
- 傍聴  
3人（先着順）
- 申し込み  
5月10日（火）～17日（火）午後5時までに知多北部広域連合事業課（電話052-689-2263）へ  
詳しくは、申込先へ。

## コミュニティの 活動紹介が始まります



## 皆さんで 地域の絆をつくりましょう

コミュニティは、小学校区を単位として地域住民の皆さんが互いに助け合い、協力し合って住み良い地域社会をつくるための組織で、ふれあい・交流をはじめ各種活動を行なっています。

また、市では多様化する市民ニーズや地域課題に対して、柔軟かつ適切に対応するため、コミュニティを地域運営のパートナーとしてまちづくりを進めています。

広報とうかい6月1日号からは、市内12コミュニティを順番に紹介する連載企画がスタートします。特色ある活動や新たな取組などコミュニティの今を紹介していきますので、ぜひご覧ください。

詳しくは、市民協働課またはコミュニティ事務局へ。

## ご利用ください 市民アドバイザーによる 市民活動相談

市民活動の始め方、団体の立ち上げ方、資金確保の方法、会報誌や資料の作成などの相談を受け付けています。

- とき  
毎日（休館日を除く）午前9時～午後9時
- ところ  
市民活動センター
- 相談時間  
1団体につき1時間程度
- 相談料  
無料
- 申し込み  
随時、市民活動センターへ。事前に予約をされる場合は、希望日時、相談内容などをお知らせください  
詳しくは、市民活動センターへ。

## 西知多医療厚生組合議会 臨時会

- とき  
5月16日（月）午後3時30分～
- ところ  
西知多医療厚生組合衛生センター（知多市）
- 傍聴  
10人（先着順）  
なお、傍聴される方は、当日事務所で傍聴券の交付を受けてください。  
定員を超えた場合は、最大20人まで、控室で音声のみを聴くことができます。  
詳しくは、西知多医療厚生組合総務課（電話0562-32-1597）へ。

## 開設します 特設人権相談所

6月1日の「人権擁護委員の日」に合わせて、人権擁護委員が、いじめ・虐待・差別などの人権にかかわる悩みごと・心配ごとなどの相談に応じます。  
相談内容についての秘密は固く守られますので、一人で悩まず、気軽にご相談ください。  
●とき  
5月27日（金）午後1時～4時  
●ところ  
市役所403会議室  
詳しくは、社会福祉課へ。

## 人権擁護委員の委嘱

鈴浦光子さんが引き続き、人権擁護委員に委嘱されました。任期は、4月1日から3年間です。  
人権擁護委員は、全国の市町村に配置され、人権思想を広め、基本的人権が侵害されることのないよう監視し、人権が侵害された場合は、救済のため速やかに適切な処置をとります。  
詳しくは、社会福祉課へ。



## 減らそう 食品ロス



元年度に日本全体で発生した食品ロス量は、570万トンで、その内261万トンが家庭から発生したものです。

食品ロスの要因の一つとして、直接廃棄（そのまま捨てること）が挙げられます。

味があわない、食べきれないなどの理由で廃棄してしまいがちな食品も親戚・友人などに譲ることでごみとして捨てずに済みます。廃棄する前に、周りに必要としている方がいないか考えてみましょう。

なお、3月6日から12日に市民活動センターで実施したフードドライブ（各家庭で余った食品を持ち寄り、地域の福祉団体・施設などに届ける活動）では、缶詰や調味料など合計477点、約107kgの食品が集まり、東海市社会福祉協議会や市内の子ども食堂などの福祉施設に届けることができました。

フードドライブの取組事例は、東海市3R推進ホームページ「とうかい3R」に掲載していますのでぜひ、ご覧ください。  
詳しくは、清掃センターへ。

## プラスチック ごみの削減に ご協力ください

4月からプラスチック資源循環促進法が施行され、国内におけるプラスチックの資源循環の重要性が高まっています。

不要なプラスチックごみを発生させない、資源として出せる物は資源として出すなど、循環型社会の形成のためプラスチックごみの削減及び資源化にご協力ください。

詳しくは、清掃センターへ。



## ご注意ください 雑草繁茂

これから夏場に向け暖かくなるにつれて、草木が生い茂り、雑草が繁茂しやすくなります。

雑草が繁茂すると、衛生害虫の発生や、視界が遮られることによる事故が発生するなど、周辺住民の方に迷惑をかけてしまう場合もあります。そのようなトラブルを防ぐためにも、自身で所有地の草木を適正に管理しましょう。

また、草刈りなどは有料でシルバー人材センター（電話 052-603-1707）でも行なっていますので、ご活用ください。

詳しくは、生活環境課へ。

## 駆除してください オオキンケイギク

オオキンケイギクは、5月～7月に黄色い花を咲かせる「特定外来生物」です。

繁殖力が強く強健なため、日本に昔からある植物を駆逐してしまします。

オオキンケイギクが咲いている場合には、駆除にご協力をお願いします。

### ●特徴

- ・花びらの先端は不規則に4～5つに分かれている
- ・草丈は50～70cm
- ・葉は細長い楕円形で両面に毛がある

### ●駆除・処分方法

根から引き抜いて、可燃用指定袋に入れ可燃ごみとして処分する

詳しくは、生活環境課へ。



▲実物は黄色い花を咲かせます



## ご注意ください! スズメバチ・アルゼンチンアリ

詳しくは、生活環境課へ。



### ⚠️ ご注意ください スズメバチの巣

初夏から秋にかけて、攻撃性の高いスズメバチ類の活動が活発になります。市では、スズメバチ類の巣の除去を無料で行います。

スズメバチ類の巣を見つけた場合は、生活環境課へご相談ください。

### ●除去対象となるスズメバチ類の巣の条件

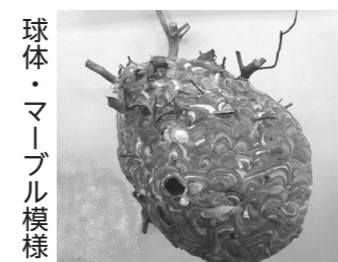
- ① 市内にあり、現在活動中の巣
- ② 建築物の外で、高さが地上からおおむね4m以内にある巣
- ③ 住宅などの建築物、道路または公園などの公共の用に供する施設から10m以内にある巣
- ④ 除去する際に財産を破壊または棄損のおそれがない建築物などにある巣

なお、市では巣の搜索は行なっておりません。また、アシナガバチなどのスズメバチ類以外のハチの巣は、市では対応できませんので、自身で駆除業者に依頼をするなどの対応をしてください。



巣穴がむき出し

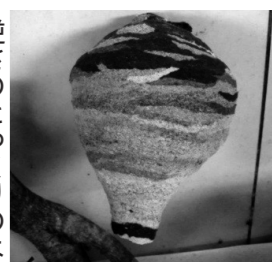
▲アシナガバチの巣  
※市では対応できません



球体・マール模様

▲スズメバチの巣

逆さのつくりのよ  
うな形



▲スズメバチの巣  
(初期)

**タバコと新型コロナウイルス**

5月31日は国際禁煙デーです。タバコはCOPD（慢性閉塞性肺疾患、いわゆる肺気腫など）の呼吸器疾患、狭心症、心筋梗塞などの心疾患、糖尿病、そして肺がんをはじめほとんどのがんの原因となつていきます。特に、日本人男性のがんの30%はタバコが原因と言われています。

このようなタバコによる健康被害の認識が進み、日本人男性の喫煙率は平成元年の55.3%から令和元年の27.1%まで減少、また女性もこの間に9.4%から7.6%とわずかながら減少、全体では16.7%となつていきます。しかし、世界の先進国10か国の喫煙率では、フランス、イタリア、ドイツに次いで日本はまだ4番目に多い喫煙率です。続いて、韓国、英国、デンマーク、オランダ、アメリカ、スウェーデンの順で、アメリカ、スウェーデンの両国はほぼ10%程度に減少しています。

さて、市でも3回目の新型コロナウイルスワクチン接種が進み、65歳以上の高齢者の3回目接種率が80%を超えました（3月末時点）。今後、さらに64歳以下の人の接種も進むと思われれます。

ここで、喫煙と新型コロナウイルスの効果についてのいくつかの報告がありますので紹介します。2021年11月スペインからの報告では、新型コロナウイルスを

接種しても、タバコを吸う人は吸わない人に比べて、新型コロナウイルスの感染を防ぐ抗体が41%も低く、新型コロナウイルス感染による入院後の生存率も明らかに低かったとされています。

2022年1月イタリアからの報告では、ファイザーワクチン2回目接種60日後の抗体値は、タバコを吸う人は吸わない人に比べて57%も低かったとのことでした。

このように喫煙によりワクチン効果が大幅に低下するという報告があることから、ワクチン接種をしても新型コロナウイルス感染のリスク、さらには死亡率を低下させることができなくなるということになりそうです。

また、受動喫煙はとりわけ子どもたちに気管支炎や肺炎を引き起こすことは知られています（喫煙者の呼吸や衣服からの三次受動喫煙も含む）。特に新型コロナウイルスに感染した子どもたちにおいては家庭内の受動喫煙により咳や発熱が有意に増えたとの報告があり、コロナパンデミックを防ぐ意味においても家庭内の喫煙は厳重に慎むべきと思われれます。

5月31日から6月6日は禁煙週間です。この機会にタバコを吸われる方はもう一度、自身や家族の健康被害を考えると禁煙されてはいかがでしょうか。（保健医療福祉専門監・保健福祉センター嘱託医）

### ⚠️ 発生しています アルゼンチンアリ

「特定外来生物」に指定されているアルゼンチンアリが、市内の南柴田町、新宝町地内で確認されています。

「特定外来生物」とは、日本の生態系に重大な影響を及ぼすおそれがあるため法律により飼養、運搬などが禁止されています。

### ■生態系・人の生活への影響

#### ・生態系への影響

在来種の減少や絶滅、地域の植生の変化など、生態系を壊してしまうおそれがあります。

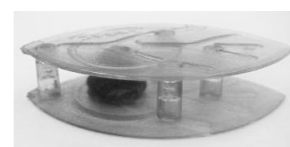
#### ・人の生活への被害

家の中へ侵入し、行列を作り食べ物に群がることがあります。

### ■予防・防除策

- ① アルゼンチンアリが巣を作りやすいコンクリートの構造物のひび割れなどの隙間、地面に置かれた植木鉢の下などの場所を減らす
- ② 食べ物を長時間放置しない

有効な駆除方法として、右の写真のようなベイト型薬剤を各所に設置しています。このような薬剤を見かけた場合は、移動させないようお願いいたします。



▲ベイト型薬剤  
(木の葉状、緑色)

### ●アルゼンチンアリの見分け方●

腹部分のくびれは目立たない



身体の色は茶色で濃淡がない  
つや・赤みが弱い

- ① 大きさは2.5～3.0mm程度
- ② スマートな体形をしている（ずんぐりしていない）
- ③ 動くスピードが在来のアリより速い
- ④ 建物の中まで行列で入ることがある
- ⑤ 主に行列を成して移動し、数が多いときには帯状の行列を作る



TOKAI CITY ARTS THEATRE

# 東海市芸術劇場

(愛称)

ユウナル東海

## ◆ 5月 芸術劇場でのイベントのご案内

【掲載内容：4月22日（金）時点】

と き	イベント名	開催場所	開演時間	入場料	主催者など
3日 火	「マーラー5」プレトークコンサート 「マーラーとブラームス」	多目的ホール	午後2時～	無 (要入場券)	芸術劇場文化芸術課
6日 金	交流パフォーマンス デュオ・ミアータ (チェロ・ピアノ)	交流広場	午後1時30分～	無	芸術劇場文化芸術課
8日 日	クララの贈り物 ～小児がんチャリティーコンサート～	多目的ホール	午後2時～	有	小宮さん (電話 080-3574-4903)
	ウクライナ支援チャリティーコンサート あんさんぶる東海	大ホール	午後2時30分～	有	あんさんぶる東海・鰐部さん (電話 090-2264-7093)
10日 火	交流パフォーマンス 前川みどり (ピアノ弾き語り)	交流広場	午後零時30分～	無	芸術劇場文化芸術課
12日 木	交流パフォーマンス ウクレレ しょうべい (歌謡曲・童謡)	交流広場	午後1時～	無	芸術劇場文化芸術課
13日 金	交流パフォーマンス Les deux (愛紀-yoshiki & 片桐一篤) [歌・ピアノ]	交流広場	午後2時～	無	芸術劇場文化芸術課
15日 日	交流パフォーマンス リトルターン (藤原さと子とピアノ) [フルート・ピアノ]	交流広場	午後3時～	無	芸術劇場文化芸術課
16日 月	休館日				
18日 水	ハーブの会	多目的ホール	午後2時～	無	ハーブの会・九澤さん (電話 090-3856-3903)
	交流パフォーマンス 野田真利子 (ピアノ)	交流広場	午後3時～	無	芸術劇場文化芸術課
19日 木	交流パフォーマンス チャッピー (ギター弾き語り)	交流広場	午後零時30分～	無	芸術劇場文化芸術課
21日 土	交流パフォーマンス Strawberry Land (歌)	交流広場	午前11時～	無	芸術劇場文化芸術課
	交流パフォーマンス Ruby crown(ベリーダンス・ピアノ)	交流広場	午後3時～	無	芸術劇場文化芸術課
22日 日	オカリナ奏者 西村麻衣子 10周年記念コンサート 煌めくオカリナの調べ	多目的ホール	午後1時30分～	有	西村さん (MAICO - MUSIC JAPAN) (電話 090-2949-5735)
23日 月	交流パフォーマンス キャサリン とゆかいな仲間たち (歌・ピアノ)	交流広場	午後零時30分～	無	芸術劇場文化芸術課
	交流パフォーマンス AMI (オカリナ・ギター)	交流広場	午後2時30分～	無	芸術劇場文化芸術課
	交流パフォーマンス Petit Repos (クラシック他)	交流広場	午後3時30分～	無	芸術劇場文化芸術課
25日 水	交流パフォーマンス 渡邊孔一 (ギター弾き語り)	交流広場	午後零時30分～	無	芸術劇場文化芸術課
27日 金	野村萬斎 狂言の世界	大ホール	午後7時～	有	芸術劇場文化芸術課
28日 土	太田川駅東歩道「ランの道」記念講演会 ～どうして東海市はランのまちなの?～	多目的ホール	午前10時～	無	花と緑の推進課

### 総合治水推進週間 5月15日～21日

「総合治水対策」とは、河川の改修と流域内での対策、洪水や浸水が起こったときの警戒避難体制の確立などをあわせて実施することです。

皆さんにもできる対策は「浸透ます」「浸透トレンチ」などを家庭などに設置することで、河川に一度に入ってくる雨水の量を減らすことができます。

皆さんのご協力をお願いします。

#### ■本市での取組

- ① 雨水を貯留・浸透させるための施設を設置する方に、工事費の一部を補助する「雨水貯留浸透施設設置費補助制度」の実施（設置を義務付けられたものを除く）
- ② 過去に浸水被害にあった区域において、基礎のかさ上げ工事などの費用の一部を補助する「住宅浸水対策改修等工事費補助制度」の実施
- ③ 100mm/h安心プランとして大田川流域における浸水対策を推進
- ④ 避難時の心得や避難場所などを知っていた

くための防災マップを市ホームページに掲載

#### ■ビジュアルボードフェア

総合治水を理解するため、図や写真を用いたパネル展示をします。

##### ●とき

7月15日（金）～25日（月）午前9時～午後5時

##### ●ところ

市役所市民ギャラリー（2階）  
詳しくは、新川・境川流域総合治水対策協議会ホームページをご覧ください。か、土木課へ。

### リサイクルフェアの終了

毎年5月下旬に開催していたリサイクルフェアは昨年度で終了しました。  
今後も引き続き、ごみの減量にご協力をお願いします。  
詳しくは、清掃センターへ。

### まちかど 掲示板

ラーフの仲間写真展



●とき 5月12日（木）～15日（日）午前9時30分～午後5時（12日は1時から、15日は4時まで） ●ところ 文化センター ●内容 会員22人が平日頃楽しみながら撮影した個性豊かな作品の展示  
詳しくは、廣瀬さん（電話 090-5858-3262）へ。

#### 小中学生向け ゲームプログラミング体験

●とき 5月22日（日）午前9時30分～11時30分、午後2時～3時 ●ところ 芸術劇場ワークショップ室 ●内容

容 ビジュアル言語を使用した簡単なゲーム制作 ●定員 15人（先着順） ●参加料 無料 ●申し込み 5月21日（土）まで申し込みフォーム（<https://bit.ly/3DBh8op>）へ ●詳しくは、大場さん（電話 052-660-1650）へ。

#### 名和剣道教室 剣道体験会!!



●とき 5月7日の午後7時～8時30分 ●ところ 名和小学校体育館、名和中学校体育館 ●内容 初心者でも楽しめる剣道体験会、心と身体を鍛える（見学のみ可） ●参加料 無料 ●申し込み 小島さん（電話 090-1862-8441）へ

詳しくは、名和剣道教室ホームページをご覧ください。か、インスタグラム（@nawakendoukyoushitsu）へ。