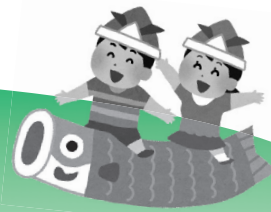


連休中の主な公共施設の業務案内



4月末から5月初めは祝日などが続きます。

主な公共施設の開館状況やごみ収集などの業務についてお知らせしますので、お間違えのないようにお願いします。

○…開館など ×…休み ●…午前9時～正午（交付のみ） △…当番医師が診療

施設名	と き	4/29 (金)	30 (土)	5/1 (日)	2 (月)	3 (火)	4 (水)	5 (木)	6 (金)	7 (土)
市役所		×	×	×	○	×	×	×	○	×
パスポートセンター		×	×	●	○	×	×	×	○	×
住民票等証明書 コンビニ交付サービス		○	○	○	○	○	○	○	○	○
公立西知多総合病院		△	△	△	○	△	△	△	○	△
しあわせ村	保健福祉センター	○	○	○	○	○	○	○	○	×
	健康ふれあい交流館	○	○	○	×	○	○	○	○	○
	おうめい 嚶鳴庵	○	○	○	×	○	○	○	○	○
文化センター		○	○	○	×	○	○	○	○	○
上野公民館		○	○	○	×	○	○	○	○	○
平洲記念館		○	○	○	×	○	○	○	○	○
郷土資料館		○	○	○	×	○	○	○	○	○
芸術劇場		○	○	○	○	○	○	○	○	○
市民活動センター		○	○	○	○	○	○	○	○	○
農業センター		○	○	○	×	○	○	○	○	○
市民体育館		○	○	○	×	○	○	○	○	○
市営温水プール		○	○	○	×	○	○	○	○	○
元浜スポーツ広場		○	○	○	○	○	○	○	○	○
荒尾スポーツ広場		○	○	○	○	○	○	○	○	○
加木屋運動公園		○	○	○	○	○	○	○	○	○
中央図書館		○	○	○	×	○	○	○	○	○
横須賀図書館		○	○	○	×	○	○	○	○	○
子育て総合支援センター		○	○	○	×	○	○	○	○	○
北部子育て支援センター		×	×	×	○	×	×	×	○	×
南部子育て支援センター		×	×	×	○	×	×	×	○	×
児童館		○	×	○	×	○	○	○	○ 午後2時～	○
勤労センター		○	○	○	○	○	○	○	○	○
商工センター		○	○	○	○	○	○	○	○	○
観光物産プラザ		○	○	○	○	○	○	○	○	○
清掃センター	ごみの持ち込み	○	×	×	○	○	○	○	○	×
	資源の分別収集常設場	○	○	○	○	○	○	○	○	○
資源の分別収集拠点場		×	×	×	×	×	×	○	×	×
知北斎場（火葬場）		○	×	○	○	○	○	×	○	○

新型コロナウイルス感染症に関するお知らせ〔4月6日（水）時点〕

ワクチン接種について

詳しくは、ワクチン特設サイトをご覧ください。
コールセンターまたはワクチン支援窓口へ。

- 小児（5～11歳）の接種（接種券が届いた方から予約可能です）
接種券に同封した説明書及び厚生労働省ホームページを読んで、接種をご検討ください。
予約は、集団接種・個別接種ともに1回目のみ予約してください。2回目は自動的に予約されます。
接種当日は保護者の同伴が必須です。
- 接種回数 3週間の間隔を空けて2回（小児用ファイザー社ワクチン使用）
- 3回目接種（12歳～17歳についても接種可能になりました。接種券は2回目接種完了日から、6か月経過前に発送します）
- 接種会場（表内緑…ファイザー社ワクチン使用、白…武田/モデルナ社ワクチン使用）

接種実施機関名	5～11歳	12～15歳	16～17歳	18歳以上
こじま内科（名和町）	×	○	○	○
なわファミリークリニック（名和町）	×	×	○	○
早川医院（荒尾町）	×	○	○	○
じんのクリニック（荒尾町）	×	×	×	○
なかむら耳鼻科クリニック（荒尾町）	○	○	○	○
もしもしこどもクリニック（荒尾町）	○	×	×	×
如来山内科・外科クリニック（富貴ノ台）	×	○	○	○
富貴ノ台ファミリークリニック（富貴ノ台）	×	○	○	○
小川糖尿病内科クリニック（富木島町）	×	○	○	○
KaKo MEDICAL life CLINIC（富木島町）	×	○	○	○
富木島診療所（富木島町）	×	○	○	○
池田耳鼻咽喉科（大田町）	×	×	○	○
みわホームクリニック（大田町）	○	○	○	○
石橋クリニック（大田町）	○	○	○	○
小嶋病院（大田町）	×	×	○	○
まつしまクリニック（横須賀町）	○	○	○	○
小児科ハヤカワ医院（高横須賀町）	○	○	×	×
のばたクリニック（養父町）	○	○	○	○
クリスタルファミリークリニック（加木屋町）	○	○	○	○
かとう内科こどもクリニック（加木屋町）	○	○	○	○
こいで内科医院（加木屋町）	×	×	○	○
あさくらクリニック（加木屋町）	×	×	×	○
ふくおか耳鼻咽喉科（加木屋町）	○	○	○	○
しあわせ村健康ふれあい交流館（荒尾町）	○	×	×	○

なお、医療機関での予約はできません。医療機関の都合で接種を行わない日もあります。
※公立西知多総合病院については、実施が決まり次第、市ホームページでお知らせします。

- その他
- ・ワクチン接種が進むにつれ、接種規模を縮小していきますので、希望される方は早めに予約してください。
- ・予約専用コールセンターは4月30日（土）、文化センターのワクチン支援窓口は4月28日（木）をもって終了します。

- 予約方法
- 接種券をご確認の上、インターネット（QRコード）、コールセンターまたはワクチン支援窓口へ。
※接種日の2日前に予約を締め切ります。予約締切後のキャンセル及び変更はコールセンターへ。

■コールセンター
0120-435-162（予約専用）※4月30日（土）まで
0120-123-912（予約・問い合わせなど）
052-601-6555（予約・問い合わせなど）
受付時間：午前9時～午後5時（土・日曜日、祝日を含む）



新型コロナワクチン支援窓口（市役所・しあわせ村・文化センター）にお越しいただくと、ワクチン接種の予約や問い合わせへの対応が可能です。



富田博巳
養父町



磯部秋廣
名和町



早川直久
加木屋町



秋葉みどり
加木屋町



成田佳勉
高横須賀町



工藤政明
荒尾町



加藤典子
加木屋町



坂 ゆかり
加木屋町



中村義幸
富貴ノ台



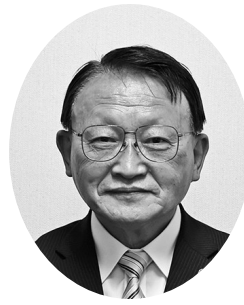
加藤菊信
荒尾町



石丸喜久雄
名和町



早川康司
名和町



北川明夫
高横須賀町



蔵満秀規
富木島町



蓑手純一
富木島町



井上純一
荒尾町



今瀬和弘
大田町



村瀬進治
高横須賀町



江川祐之
名和町



佐藤友昭
加木屋町



坂本拓也
富木島町



井上正人
大田町

投票率 43.56%

3月27日に実施した東海市議会議員一般選挙の結果をお知らせします。当日の有権者数は91,272人で、投票率は43.56%でした。当選された方は、次の皆さんです（敬称略）。詳しくは、市選挙管理委員会事務局（総務法制課内）へ。

◆ 開票結果 ◆

当選	工藤	政明	2,408票
当選	早川	康司	2,130.364票
当選	今瀬	和弘	2,078票
当選	井上	正人	2,059.613票
当選	成田	佳勉	1,947票
当選	石丸	喜久雄	1,942票
当選	井上	純一	1,930.932票
当選	坂本	拓也	1,728票
当選	秋葉	みどり	1,716票
当選	加藤	菊信	1,712.906票
当選	蓑手	純一	1,598.453票
当選	佐藤	友昭	1,527票
当選	早川	直久	1,473.635票
当選	中村	義幸	1,448票
当選	蔵満	秀規	1,413票
当選	江川	祐之	1,389票
当選	磯部	秋廣	1,228票
当選	坂	ゆかり	1,214票
当選	北川	明夫	1,168票
当選	村瀬	進治	1,166.993票
当選	富田	博巳	1,084票
当選	加藤	典子	982.093票
当選	間瀬	友浩	958票
当選	村瀬	晃代	949.006票
当選	山崎	大助	900票
当選	川田	義光	558票
当選	前川	みど里	290票
当選	馬場	晃弘	258票

（小数点以下は^{あんぶん}按分によるもの）

●東海市議会議員一般選挙

22人の新議員が決まりました



東海市ふるさと大使 木原龍一選手

北京 2022 オリンピック冬季競技大会 銅メダル

ISU 世界フィギュアスケート選手権大会 2022 銀メダル

おめでとう!そして感動をありがとう!

—日々努力—

木原選手へのインタビュー



●試合を終えた感想

◎オリンピック…過去2大会に比べて自分に自信をもって挑めたので、やり切ったなという気持ちです。

◎世界選手権…メダルを獲得できましたが、ベストな滑りではなかったので、かなり悔いが残っています。

●試合を振り返って記憶に残っていること

特に記憶に残っているのは、オリンピックの個人戦のフリースケーティングです。団体戦が終わってから10日間あり、緊張感の中でやっとフリーを滑ることができてすごく緊張していたんですけど、いい滑りができました。二つの大会をとおしてこの個人戦のフリーが一番いい演技だったと思います。

●市民全体が木原選手を応援していたという話を聞いて

応援していただいているという話を常に聞いていて、本当にありがたかったですし、試合の苦しいときに足を動かしてくれたのは皆さんの応援のおかげだったと思います。

●今後の目標は

来シーズンは今シーズン以上に安定した演技、見てくださった方に驚きを届けられるように頑張っていきたいという思いがあります。また、4年後のオリンピックはもちろん目指していて、個人戦でメダル争いに絡めるような選手に成長していけたらという思いがあります。

◆各所でお祝いしました



▲小・中、保育園のお祝い給食(コロケ) 木原さんのイラストが描かれています。木原さんは「僕も食べたい」とうれしそうでした。



▲市民の方からのメッセージカードを木原選手へ渡しました。全部読んでくれています。



▲中央図書館などでのユニフォームの展示

フィギュアスケート・ペアの「りくりゅう」について

2019年8月に結成を発表した木原龍一選手と三浦璃来選手はなんと身長差が30cmもあるんです!

そんなお二人は仲が良く、練習を頑張ったご褒美のピザなどを一緒に食べるそうです。

オリンピックで日本初の団体銅メダルに貢献したことや、日本人勢初の7位入賞。世界選手権も日本人勢初の銀メダルを獲得するなど、ペア結成2年半とは思えないほど成長が著しく、今後も期待できるペアです。

市民の皆さんもお二人の応援をよろしくお願いします!

という気持ちでやっている

●得意技は何ですか

トリプルツイスト(3Tw)です。女性を真上に投げて回す技で、オリンピックの団体戦で滑った際の一番最初の技です。

●普段のオフの日は何をしていますか

家事をしています。洗濯や掃除ですかね、料理はしなないです。茹でるくらいしかしないので料理とは呼べないですね(笑)。

●東海市でのオフは何をしたいですか

中学高校時代の友人と会いたいですね。

●東海市に帰ってきて何をしましたか

回転寿司を食べに行きました。回らない寿司より回る寿司の方が好きですね。一番好きなのはコーン巻きです。

●東海市民の皆さんに一言

いつも応援ありがとうございます。皆さんののおかげでベストな演技ができました。これからも応援をどうぞよろしく願いいたします。

◆選手プロフィール

木原 龍一 (きはら りゅういち)

生年月日 1992年8月22日

出身校 名和小・中学校

身長 175cm

三浦 璃来 (みうら りく)

生年月日 2001年12月17日

出身地 兵庫県

身長 145cm



改定します 令和4年度国民健康保険税

国民健康保険税の限度額を4年度から、下の表のとおり改定します。

4年度の保険税額については、7月中旬に新しい保険税率などで算定された決定通知書を郵送します。

特別徴収(年金からの国民健康保険税の天引き)の方は、4年10月分から新しい税率などでの算定で天引きとなります。

■医療費の削減にご協力ください

医療費の増加は、最終的には皆さんに負担していただく保険税の増加につながります。

保険税額の急激な引き上げを避けるためにも、一人ひとりが健康に気を付け、医療費の増加につながらないようにご協力ください。

・重複受診(はしご受診)は控えましょう

同じ病気で複数の病院・診療所にかかる重複受診(はしご受診)は、そのたびに初診料、検査料、薬代などが重複し、医療費の増加が発生します。

・診療時間内の受診を心掛けましょう

時間外や休日、深夜の受診は通常の医療費に加え、時間外加算などがかかるため、医療費が高額になります。

また、紹介状なしに大学病院などの大病院を受

診すると特別負担が加算されるため、まずはかかりつけ医を受診しましょう。

・ジェネリック医薬品を活用しましょう

ジェネリック医薬品とは、先発医薬品の特許期間が切れた後に開発された、有効成分・効能が同等の医薬品です。

ジェネリック医薬品は先発医薬品に比べ、3～5割安く、薬代が節約でき、医療費の削減につながりますのでご協力ください。

・飲み忘れなど残った薬は薬局に相談しましょう

薬剤師が、残っている分量や使用期限を確認した上で薬を処方した医師に連絡し、処方日数を減らすなどの残薬調整をしてくれます。

また、お薬手帳を活用することで、薬の飲み合わせの確認や、重複投与を避けることもできます。

■健康診断は必ず受けましょう

定期的に健康診断を受けることで、病気を早期発見・早期治療することができ、病気の重症化を予防できます。

また、40歳以上の方は、年に一度無料で「特定健診」を受けることのできるため、必ず受診しましょう。

詳しくは、国保課へ。

区分	税率など	現行	改定後	標準保険料率・法定賦課限度額(参考)
医療給付費	限度額	630,000円	650,000円	650,000円
	所得割	5.3%	5.79%	5.79%
	均等割額	41,100円	41,500円	41,527円
後期高齢者支援金等	限度額	190,000円	200,000円	200,000円
	所得割	2.2%	2.66%	2.66%
	均等割額	10,200円	11,000円	10,995円
介護納付金(40～64歳)	限度額	170,000円	変更なし	170,000円
	所得割	1.6%	2.41%	2.41%
	均等割額	11,800円	15,900円	15,910円
合計	限度額	990,000円	1,020,000円	1,020,000円

あなたも教えてみませんか

市民大学「平成嚶鳴館」教員募集

10月～5年3月に開設する講座の教員を募集しています。

●募集期間

5月12日(木・当日消印有効)まで

●応募資格

18歳以上の方(市内外不問)

●講座開設時期・回数

10月～5年3月の1講座10回コースまたは5回コースのいずれか(新規申込者は1講座のみ)

●講座開催の主な会場

上野公民館、芸術劇場など

●講座内容

初めての方から中級者までの一般向け文化教室(パソコン、語学、音楽、健康体操、舞踊、俳句・川柳、書道、美術、手工芸、茶道、華道、写真、料理、パン・お菓子づくり、文学、歴史・郷土史、哲学、環境・消費生活、生活の知恵など)

ただし、営利目的、政治活動、宗教活動、公序良俗に反するものなどを除きます。

なお、講座の申込者が10人に達しない場合は原則、講座を開設することはできません。

●謝礼

20人の受講者で1回当たり5,000円(源泉徴収税額を含む・学生の人数に応じて1人増減するごとに200円増額または減額)

●1講座当たりの事務費

1,000円(謝礼の振込時に差し引き)

●申し込み

規定用紙を郵送(〒476-0002 名和町南之山10-4・上野公民館内)または直接平成嚶鳴館へ

なお、新規申込者は必ず直接申し込んでください。

また、規定用紙は上野公民館、社会教育課、芸術劇場、中央図書館で配布するほか、平成嚶鳴館ホームページからもダウンロードできます。

詳しくは、火～金曜日の午前10時～午後4時に申込先(電話052-689-7375)へ。

募集します 9020・8020表彰

市では、90歳以上で20本以上の歯をお持ちの方と、愛知県歯科医師会とともに80歳以上で20本以上歯をお持ちの方を表彰しています。

次の条件をすべて満たす方は、かかりつけの歯科医院に申し込んでください。ただし、歯科医院により取り扱いを行っていない場合がありますので、あらかじめお問い合わせください。

●9020表彰の条件

- ・昭和8年3月31日以前に生まれた方
- ・今までに9020表彰を受けたことがない方
- ・20本以上機能する歯が残っている方

●8020表彰の条件

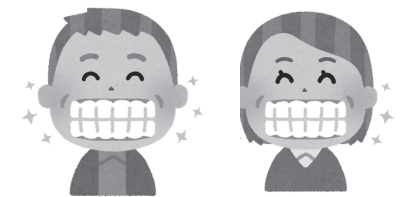
- ・昭和18年3月31日以前に生まれた方
- ・今までに8020表彰を受けたことがない方
- ・20本以上機能する歯が残っている方

●申し込み

5月31日(火)までにかかりつけの歯科医院へ

なお、かかりつけの歯科医院が市外の方は、5月15日(日)にしあわせ村保健福祉センターで行われる休日歯科健診(受付は午前9時30分～11時)をご利用いただくか、しあわせ村健康推進課までご連絡ください。

詳しくは、健康推進課へ。



高齢者用肺炎球菌予防接種 実施医療機関一覧

医療機関名	電話番号	予約
あさくらクリニック	31-3101	要
池田医院	32-0323	要
石橋クリニック	36-1101	要
いそがいクリニック	689-3311	要
大橋内科	829-1211	要
小川糖尿病内科クリニック	604-8080	要
加木屋脳神経内科クリニック	31-7200	要
KaKo MEDICAL life CLINIC	602-1776	要
かとう内科こどもクリニック	36-2805	要
加南クリニック	31-3500	不要
久野医院	33-3355	要
久野整形外科	33-3711	要
久保田医院	603-4515	要
クリスタルファミリークリニック	31-1881	要
こいで内科医院	31-1650	要
こじま内科	603-2633	要
小嶋病院	32-2145	不要
さんのうメディカルクリニック	601-7715	要
じんのクリニック	603-3550	要
中央クリニック	603-7310	要
公立西知多総合病院	33-9800	要
内科・外科日比野クリニック	36-0050	要
中村医院眼科内科	32-2437	要
なかむら耳鼻科クリニック	689-3387	要
なわファミリークリニック	689-0777	要
ニイミ医院	休診中	
如来山内科・外科クリニック	689-0900	不要
のばたクリニック	32-1996	要
早川医院	603-9800	要
富木島診療所	601-8521	要
富貴ノ台ファミリークリニック	603-1368	要
ふくおか耳鼻咽喉科	0120-287-784	要
まちい内科クリニック	603-5212	要
まつしまクリニック	32-0762	要
みわホームクリニック	32-0030	要
村田メディカルクリニック	604-3333	要
吉田医院	33-0566	要

601～829局は市外局番 052
31～36局は市外局番 0562

●対象者
これまでに高齢者用肺炎球菌予防接種（23価）を受けたことがない方で次のいずれかに該当する方
・65歳以上の方
・60歳以上65歳未満で、心臓、腎臓もしくは呼吸器の機能に自己の身の日常生活活動が極度に制限される程度の障害がある方または

費用の一部を負担します
高齢者用肺炎球菌予防接種

ヒト免疫不全ウイルスにより免疫の機能に日常生活がほとんど不可能な程度の障害がある方
●接種費用
千100円（医療機関窓口で支払い・生活保護受給世帯の方などを除く）

●接種の順序
①健康推進課へ連絡する
接種を希望される方は、直接または電話でしあわせ村健康推進課へ。FAX(052-602-0390)でも受け付けます。申

②市から送られた資料を読む
これまでに高齢者用肺炎球菌予防接種歴がないことを確認できた方に、市から説明書と予約票を郵送します。予防接種についての説明書を事前に読んでください。
③かかりつけ医に予約する
市では、過剰接種を防ぐためなど、かかりつけ医での予防接種をお勧めしています。
医療機関によっては、数日前までに予約することが必要となりますので、接種希望日が決まったら、

●市外での接種は
接種前に申請が必要です
やむを得ない事情により、市内の医療機関で接種できない方は、接種前に健康推進課へご連絡ください。
詳しくは、健康推進課へ。

後期高齢者医療制度保険料率の改定などのお知らせ

■保険料率（4・5年度）の改定
◎保険料率の所得割率…9.64%→9.57%
◎被保険者均等割額…48,765円→49,398円
◆保険料率が増減する主な理由
診療報酬の改定及び窓口負担割合の見直し（2割負担創設）により、被保険者一人当たりの医療給付費が減少する見込みであることなど。
■保険料賦課限度額の改定
64万円（2・3年度）→66万円（4・5年度）
■所得の低い世帯の方の軽減
保険料の均等割額については、世帯主とその世帯にいる被保険者の所得金額の合計に応じて軽減します。

所得合計金額	均等割の軽減割合
43万円+10万円×（給与所得者等の人数-1）以下の世帯	7割
43万円+（28.5万円×世帯の被保険者数）+10万円×（給与所得者等の人数-1）以下の世帯	5割
43万円+（52万円×世帯の被保険者数）+10万円×（給与所得者等の人数-1）以下の世帯	2割

※65歳以上の方の公的年金所得は、通常の所得から15万円を控除した額で判定します。
※給与所得者等とは、給与所得を有する者（給与収入が55万円を超える者）または、公的年金等に係る所得を有する者（年齢が65歳未満の者にあつては当該公的年金等の収入金額が60万円を超える者、年齢が65歳以上の者にあつては当該公的年金等の収入金額が125万円を超える者）をいいます。

■保険料額の決定
4年度の保険料額については、7月中旬に決定通知書を郵送します。
詳しくは、国保課へ。

郵送します
高齢者福祉サービスの案内パンフレット

●対象者
4年度中に65歳になる方
●郵送時期
4月中旬頃（予定）
●内容
市の高齢者福祉サービスについて、内容や対象者、申請方法などをまとめたもの
なお、しあわせ村高齢者支援課、市役所福祉・介護保険関係窓口で配布するほか、市ホームページにも掲載しますので、ご活用ください。
詳しくは、高齢者支援課へ。

お知らせ
愛知県心身障害者扶養共済制度

愛知県心身障害者扶養共済制度とは、障害のある方を扶養している保護者が、毎月一定の掛金を納めることにより、自身に万が一（死亡・重度障害）のことがあったとき、障害のある方に一定額の年金を支給する制度です。
●制度の主な特色
・都道府県・指定都市が実施している任意加入の制度
・保護者（＝加入者）が死亡したときまたは重度障害になったときに、保護者が扶養する障害のある方に毎月2万円の年金が生涯にわたって支給される（2口加入の場合は4万円）
・制度の運営に関する事務経費などの付加保険料が必要ないため、掛金が安くなっている
・加入者が支払う掛金は所得控除の対象になる
制度の概要については、（独）福祉医療機構ホームページ「心身障害者扶養保険事業」をご覧ください。
詳しくは、社会福祉課へ。

子どもの予防接種実施医療機関

601～829局は市外局番052、31～36局は0562

4月1日現在

医療機関	項目	接種種目								予約	電話番号	
		B型肝炎	ヒブ 小児用 肺炎球菌	ロタ ウイルス	BCG	四種混合 二種混合	麻しん 風しん	水痘	日本脳炎 (3歳未満)			日本脳炎 (3歳以上)
こじま内科		—	—	—	—	—	○	○	—	○	要	603-2633
村田メディカル クリニック		—	—	—	—	○ (二混のみ)	○	○	—	○	要	604-3333
いそがいクリニック		○	○	—	○	○	○	○	○	○	要	689-3311
大橋内科		○	—	—	—	○	○	○	○	○	要	829-1211
富貴ノ台 ファミリークリニック		○	○	○リ	○	○	○	○	○	○	要	603-1368
如来山内科・外科 クリニック		○	○	○	○	○	○	○	○	○	要	689-0900
久保田医院		○	○	○リ	○	○	○	○	—	○	要	603-4515
KaKo MEDICAL life CLINIC		○	○	○リ	○	○	○	○	—	○	要	602-1776
もしもしこども クリニック		○	○	○注1	○	○	○	○	○	○	要	602-0300
なかむら耳鼻科 クリニック		○	○	○リ	○	○	○	○	—	○	要	689-3387
富木島診療所		—	—	—	—	○ (二混のみ)	○	—	—	○	要	601-8521
まちい内科		—	—	—	○	○	○	○	—	○	要	603-5212
小川糖尿病内科 クリニック		—	○ (1歳以上 のみ)	—	—	○ (1歳以上 のみ)	○ (1歳以上 のみ)	○ (1歳以上 のみ)	—	○	要	604-8080
久野医院		—	—	—	—	○ (二混のみ)	○	○	—	○	要	33-3355
みわホームクリニック		○	○	○注2	○	○	○	○	○	○	要	32-0030
石橋クリニック		○	○	○	○	○	○	○	○	○	要	36-1101
まつしまクリニック		○	○	○リ	○	○	○	○	○	○	要	32-0762
小児科ハヤカワ医院		○	○	○	○	○	○	○	—	○	要	32-0131
のばたクリニック		○	○	○	○	○	○	○	○	○	要	32-1996
公立西知多総合病院		○	○	○リ	○	○	○	○	○	○	要	33-5500
クリスタルファミリー クリニック		○	○	○	○	○	○	○	○	○	要	31-1881
池田医院		○	○	○リ	○	○	○	○	○	○	要	32-0323
かとう内科こども クリニック		○	○	○	○	○	○	○	○	○	要	36-2805
こいで内科医院		○	○	—	○	○	○	○	—	○	要	31-1650
かぎやこども クリニック		○	○	○リ	○	○	○	○	—	○	要	31-3232
ふくおか耳鼻咽喉科		—	○	—	—	—	—	—	—	—	要	0120-287-784

※○リ…ロタリックスのみ行う

※○注1…原則ロタリックスのみ行う（他院でロタテックの1回目・2回目の接種を受けた方には、ロタテックの接種を行う）

※○注2…原則ロタテックのみ行う（他院でロタリックスの1回目の接種を受けた方には、ロタリックスの接種を行う）

お子さんの予防接種は計画的に

予防接種の種類や接種時期については「予防接種手帳」を、お子さんの接種記録は「母子健康手帳」でご確認ください。母子健康手帳を持参していないと接種できませんので、必ず持参してください。

なお、法令で定められた接種期間以外の接種は任意接種となり、接種費用は原則、保護者の全額自己負担となります。

詳しくは、しあわせ村健康推進課へ。

接種する医療機関

市内医療機関（左ページの一覧表を参照）で予防接種を無料で受けることができます。

■市外接種の申請手続

かかりつけの医療機関が市外にある方などは、2週間以上前に健康推進課へ申請を行えば市外で接種することができます。

予防接種を希望する医療機関で接種できるか、必ず事前に確認してください。

●県内医療機関で接種する場合

① 健康推進課へ母子健康手帳と予防接種手帳を持参し、申請書を記入する

② 市から接種に必要な書類が届いてから接種をする

なお、県内で予防接種をする場合、接種費用は無料です。

●県外医療機関で接種する場合

医療機関へ接種の予約をする2週間以上前に健康推進課へ連絡し、申請方法を確認してください。接種する場合の費用を補助します（補助上限あり）。

小中学生の予防接種

公費全額負担による予防接種が3種類あります。

① 日本脳炎2期

●対象者 小学4年生

② 二種混合

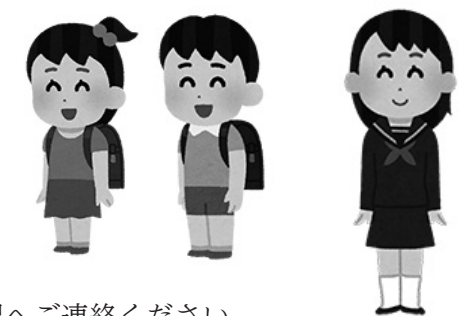
●対象者 小学6年生

③ 子宮頸がん

●対象者 中学1年生の女子

各学年の対象者に予防接種予診票を個別に郵送します。

転入などによる未接種者で接種を希望される方は、健康推進課へご連絡ください。



日本脳炎の特例対象者

日本脳炎の予防接種後に重い病気になった事例があったことをきっかけに、平成17年度から21年度にかけて積極的な接種勧奨の差し控えが行われていました。

現在は新しいワクチンが開発され、通常どおり予防接種が行われていますが、接種差し控えをしていた方が日本脳炎の予防接種を完了していないおそれがあります。

次の方は、母子健康手帳で接種の記録を確認し、接種が完了していない場合は、かかりつけの医療機関で接種を受けてください。

●平成14年4月2日～平成19年4月1日に生まれた方

20歳の誕生日の前日まで接種できます

※現在、中学1年生で平成21年10月1日までに生まれた方は、13歳の誕生日の前日までに未接種分の接種ができます（ただし、ワクチンには定められた接種間隔があり、13歳になると任意接種になりますのでご注意ください）。

決まりました

4年度消防団幹部・スポーツ推進委員・行政協力員



市民の皆さんと市役所を結ぶ連絡調整役の行政協力員、地域防災に活躍していただく消防団幹部、スポーツなどの普及・振興のために活躍していただくスポーツ推進委員に、次の方が決まりました（敬称略・順不同）。

消防団幹部



- 団本部**
 団長 沼澤恒一郎
 副団長 竹内功二
 副団長 加藤剛司
- 第一分団**〔南柴田町、新宝町、名和町、浅山〕
 分団長 三上克之
 副分団長 堀場雅司
- 第二分団**〔荒尾町（通称加家の区域を除く）、富貴ノ台四丁目・五丁目〕
 分団長 伊藤 輝
 副分団長 青山太志
- 第三分団**〔荒尾町（通称加家の区域に限る）、東海町、富貴ノ台一丁目・二丁目・三丁目・六丁目、中央町三丁目〕
 分団長 北原慎之輔
 副分団長 瀧本圭祐
- 第四分団**〔富木島町、中央町五丁目・六丁目（中央町町内会の区域を除く）〕
 分団長 江島慎一
 副分団長 青島朱里

- 第五分団**〔大田町、中央町一丁目・二丁目・四丁目・六丁目（中央町町内会の区域に限る）・七丁目〕
 分団長 大村和広
 副分団長 神野哲司
- 第六分団**〔高横須賀町、中ノ池〕
 分団長 西野浩平
 副分団長 野村考史
- 第七分団**〔横須賀町、元浜町、養父町〕
 分団長 菊本康介
 副分団長 浅井広輝
- 第八分団**〔加木屋町〕
 分団長 高橋 渡
 副分団長 川越 陸
- 女性分団**〔市の区域全域〕
 分団長 太田由倭子
 副分団長 梅森やよい
 詳しくは、消防本部庶務課へ。

スポーツ推進委員

- 委員長** 小野偉稔（大田）
- 副委員長** 高谷政昭（名和）
- 委員** 衣川益未（緑陽）、橋本敦夫（名和）、下村日美子（渡内）、矢野裕彦（渡内）、本田一葉（平洲）、近藤勝子（明倫）、田口 稔（明倫）、清水徹（富木島）、米澤真弓（富木島）、納富靖博（船島）、高橋智子（大田）、安井悦子（横須賀）、平井聡士（横須賀）、井村則善（加木屋）、早川圭三（加木屋）、石原和子（三ツ池）、鈴木克彦（三ツ池）、高木眞子（加木屋南）、吉田 茂（加木屋南）
 詳しくは、スポーツ課へ。

行政協力員

詳しくは、市民協働課へ。

町内会・自治会名	氏名	町内会・自治会名	氏名	町内会・自治会名	氏名
南柴田（町）	深谷しのぶ	明倫住宅（自）	浄土 秀雄	高横須賀社宅（自）	安藤 真樹
北犬山（町）	早川 直希	富木島住宅（自）	土岐 明	中ノ池（自）	櫻木 昭文
一番畑（町）	小島 新市	山中（自）	山崎 正勝	横須賀本町（町）	平木 壽一
上名和第1（町）	三浦 礼一	南道才（町）	菊池 繁	横須賀北町（町）	横幕 勝己
リビオ上名和（自）	長尾 和雄	石ヶ根（町）	内村 健次	横須賀公通（町）	加藤 節夫
長生（町）	金丸 将男	手代ヶ丘（町）	水野 健一	横須賀植松（町）	榊原 清高
上名和第2（町）	佐野 眞一	緑山田（自）	上尾 奈未	横須賀大門（町）	柿田 嘉久
新上野ヶ丘住宅（自）	稲葉 力也	新藤塚（町）	堀越登美恵	大同元浜荘（町）	草野 宏大
県営名和東住宅（自）	久保 勝司	山田（自）	黒田 貴史	養父第1（町）	月東 好彦
北脇（町）	鈴木 和明	上野台社宅（自）	三浦 大和	養父第2（町）	成田 修三
名和団地（自）	佐藤 育成	西山田（自）	加藤 伸博	養父第3（町）	石濱 彰洋
第1上野ヶ丘（自）	水野 圭一	東山田（自）	加藤 滋	養父第4（町）	濱山 三雄
第2上野ヶ丘（町）	大野信一路	清長（自）	渡邊 正人	養父第5（町）	小林 修一
県営名和住宅（自）	長谷川美紀	新長口（自）	佐藤 英貴	養父第6（町）	鳥居 政行
南脇（町）	小島 英和	東長口（自）	鈴木 皇	養父第7（町）	関山 裕介
南ヶ丘（町）	瓜生 昌弘	姫島（町）	花井 文和	養父第8（町）	村瀬 光行
渡内（町）	加藤 和男	伏見（町）	鈴木加奈美	養父第9（町）	西 晃宏
勝山（町）	岩川 浩子	東広（自）	芳賀 博文	養父第10（町）	川崎 嘉成
橘（町）	奥村 英一	上瀬木（自）	齊藤 浩実	加木屋（町）	久野 勲
泉（町）	辻 隆一郎	大田（町）	大村 芳樹	サンヒルズ加木屋（自）	丸山 真司
荒尾住宅（町）	森本 雅良	中央町（町）	野々山由信	鎌吉良根（自）	川畑 陽一
エスペランタ倶楽部（自）	森 建二	木田（町）	牧田 尚子	南加木屋台（自）	石井 貴裕
ライフヒルズ笹根（自）	神農 斗善	ライオンズ大池（自）	佐藤今日子	東加木屋（自）	古橋 俊之
ライオンズガーデン荒尾町（自）	榊原 成利	宝マンション太田川（自）	和智 義一	新加木屋（自）	中島 淳
エコタウン笹根（自）	増山 朋子	バンバール太田川（自）	山西 淳子	加南西（自）	横山 弘之
寺中（町）	蟹江 尚武	ライオンズ太田川（自）	植山 文雄	大堀ハイツ（自）	菊池 広生
加家（町）	深谷 金義	ファミリーレ大池公園（自）	野村 太郎	チッタ加木屋（自）	森田 紘一
平島（町）	深谷 正司	ローレルタワー太田駅前（自）	山田 隆行	日鉄物流（自）	越 健太郎
清水（町）	坂野 郁夫	長山（町）	松波 徳義	泡池（自）	北條 直哉
県営清水住宅（自）	黒木 祐之	御殿（町）	村井 正士	百合ヶ丘（自）	大槻 哲正
木庭（町）	加古 吉孝	東脇（町）	冨田 佳永	大池（自）	渡邊 和枝
向山（自）	佐藤 義雄	西脇（町）	廣田 稔	加木屋南（自）	依田 堅二
洞ヶ山（自）	青山 賢治	南脇（町）	北川 安光	大清水（自）	大橋 友唯
下大脇（自）	吉富 正文	今川（町）	坂野 岩男	東大堀（自）	鳥井 朋之
富田（町）	堤 篤史	旭（町）	鈴木 均	日和の丘（自）	榊原 勝
伏見一丁目（町）	小林 信彦	寺前（町）	柴田 浩史	加木屋 ^{あま} の丘（自）	宇野 貴久
愛製鋼富木島社宅（自）	松永 公佑	サンハウス尾張横須賀（自）	岸田 祥一		

行政改革を進めています

市では、「第6次東海市行政改革大綱」に基づき、人口減少などの急激な社会情勢の変化の中にあっても、市政運営をしっかりと支えて、質の高い市民サービスを適切に提供していくための行政の「質の改革」の実現を目指して積極的に行政改革を進めています。

この度、4年度から6年度までの3か年を計画期間とする「第6次東海市行政改革大綱推進計画」を策定しました。

詳しくは、市ホームページをご覧ください。企画政策課へ。



人事異動

4月1日付け
課長職以上

■部長級

●企画部長 成田佳隆 ●環境
経済部長 西山聖治 ●中心街
整備事務所長 若狭明朗 ●水
道部長 小林きよみ ●消防長
風間忠広

■次長級

●市民福祉部次長(兼) 福祉企
画調整監 小笠原孝市 ●健康
いきがい対策監(兼) 健康推進
課長 橘 洋子 ●環境経済部
次長(兼) 生活環境課長 河田
明 ●中心街整備事務所次長
(兼) 市街地整備課長 津田誠
一郎 ●水道部次長(兼) 経営
課長 小笠原尚一 ●消防本部
次長(兼) 庶務課長 坂野文章
●消防署長(兼) 警防課長 水
谷孝二 ●会計管理者(兼) 会
計課長 吉田幸尚

■課長級

●防災危機管理課長 森本誠二

●税務課長 伊藤高史 ●収納
課長 石濱彰洋 ●職員課長
末崎裕代 ●企画政策課長(兼)
企画政策課統括主幹(行政マネ
ジメント室長) 石川敬一
●企画部付課長(知多北部広域
連合) 伊藤孝英 ●国保課長
武田優壘 ●社会福祉課長 岸
本一昭 ●社会福祉課統括主幹
(福祉企画調整室長) 今枝由美
●幼児保育課長(兼) 幼児保育
課統括主幹(保育計画・民間事
業支援室長) 桜井正志 ●幼
児保育指導保育士 川口満子
●大堀保育園長 加藤暢子
●商工労働課長(兼) 消費生活
センター長(兼) 商工労働課統
括主幹(観光戦略室長) 池田
富士子 ●生活環境課統括主幹
(ゼロカーボン戦略室長) 石松
勝 ●建築住宅課統括主幹 内
田昌俊 ●土木課統括主幹 名
古屋幸司 ●用地課長 八城
淳 ●下水道課長 西野貫喜
●消防本部予防課統括主幹 石
井利和 ●消防署警防課統括主
幹 池田秀一 ●消防署警防課
統括主幹(兼) 北出張所長(兼)
南出張所長 佐野幸保 ●消防
署警防課統括主幹(知多広域
消防指令センター) 林 陽一
●学校教育課統括主幹 加古尚
毅 ●学校教育課主任指導主事

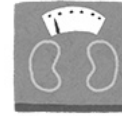
■退職者

(3月31日付け)

●総務部危機管理監 坂野正己
●企画部長 江口貴子 ●幼児
保育指導保育士 草場利津子
●環境経済部長 荒合幸司
●都市建設部付部長 長谷川和
利 ●中心街整備事務所長 伊
藤彰浩 ●消防長 富永直弘
●学校教育課主任指導主事 新
美 勲 ●学校教育課統括主幹
(学校給食センター所長) 浅井
春代

副市長の就任

●就任(4月1日
付け)
稲吉豊治



健康づくりに取り組みませんか とうかい健康チャレンジ(マイレージ)事業



とうかい健康チャレンジ(マイレージ)事業は、県と市が共同で皆さんの健康づくりを応援する事業です。

日々の歩数記録や健康目標の設定、各種健診の受診記録などにより健康管理や生活習慣の改善を支援するアプリを活用して健康づくりに取り組みませんか。

アプリに200ポイント貯まると優待カード「MyCa(まいか)」が取得でき、県内の協力店舗で割引などの特典が受けられます。

また、しあわせ村健康推進課でMyCaを取得した画面を提示すると、とまていーぬグッズなどをプレゼントします。

●実施期間

5年3月31日(金)まで(獲得したポイントは実施期間中のみ有効)

●対象者

16歳以上の市内在住・在勤・在学者

●アプリダウンロード方法

Google PlayストアまたはApp Storeで「あいち健康プラス」と検索するか、QRコードを読み込んでダウンロードしてください。

なお、高齢者向けのポイント項目を追加する予定です。詳しくは、広報とうかい6月1日号でお知らせします。

詳しくは、しあわせ村健康推進課へ。



▲ iPhone



▲ Android

65歳以上の方へ

民間スポーツ施設(コパンスポーツクラブ東海)がお得に利用できます!

市と(株)コパンが締結した「東海市民の健康づくりの推進に向けた包括的事業連携に関する協定」に基づき、市民の健康づくりを支援するため、コパンスポーツクラブ東海の利用料金の一部を補助します。

●対象者

市内在住の65歳以上の方(4年度中に65歳になる方も含む)

●補助額

月会費のうち2,000円を補助(市1,000円、コパンスポーツクラブ東海1,000円)

●補助条件

- ・月に1回以上の施設利用
- ・健康診断結果(写)の提出(健康応援メニューの提供を受けた方は不要)

●補助期間

4月~5年3月利用分

●申請に必要な書類など

健康診断結果(写)、運転免許証などの身分証明書

●申し込み

利用する月の前月の最終営業日(4月利用分については4月15日(金))までに必要書類をコパンスポーツクラブ東海へ

詳しくは、しあわせ村健康推進課へ。

No.	名称	概要	補助額	申し込み
5	防災ベッドの無料貸出	市が実施した耐震診断で判定値が1.0未満と診断された木造住宅に住む方で、以下の①～③のいずれかに該当する方に対して防災ベッドを無料貸出します ①世帯の構成員がすべて65歳以上の方 ②身体障害者手帳の交付を受けた方 ③要介護認定を受けた方	—	建築住宅課へ。 市が所有する防災ベッドの台数の範囲内で先着順に受け付けます
6	非木造住宅耐震診断費補助	昭和56年5月31日以前に建てられた非木造住宅(特殊な構造を除く)の耐震診断を行う所有者の方に対して補助金を交付します	耐震診断に要する費用に対して戸建住宅は最大9万円、戸建住宅以外は最大400万円	12月28日(水)までに建築住宅課へ
7	非木造住宅耐震改修工事費補助	耐震診断で判定値のIs値(構造耐震指数)が0.6未満またはq値(保有水平耐力)が1.0未満と診断された住宅をIs値が0.6以上かつq値が1.0以上に耐震改修される方に対して補助金を交付します	耐震改修に係る工事、設計・工事監理に要する費用に対して戸建住宅は最大100万円(長屋・共同住宅または大規模共同住宅については、事前に相談してください)	12月15日(木)までに建築住宅課へ
8	ブロック塀等撤去費補助・生垣等緑化補助	小中学校が定める通学路から1mの範囲内に位置し、かつ、当該通学路に1m以上面しており、高さが1m以上であるブロック塀等を撤去される方に対して補助金を交付します	補助対象ブロック塀等の撤去等に要する費用に対して延長1mにつき7,500円(1,000円未満の端数は切り捨て)、最大15万円 ※ブロック塀等から生垣等緑化に代える場合は延長1mにつき14,000円、最大28万円	5年1月13日(金)までにブロック塀等撤去費補助は建築住宅課、生垣等緑化補助は花と緑の推進課へ
9	住宅浸水対策改修工事費補助	過去に浸水被害があった住宅を改修される方に対して補助金を交付します なお、改修・改築工事が対象で新築工事は対象外です	住宅の基礎を30cm以上かさ上げする工事、これと併せて行う曳家・揚家工事または30cm以上の盛土工事(盛土部分の擁壁工事を含む)に要する費用(5万円以上が対象)に対して最大300万円	建築住宅課へ

市では、皆さんの健康障害を予防し、生活環境を保全するための補助制度があります。

●対象者
市税の滞納がなく、市内に吹付けアスベストなどの施工のおそれのある建築物の所有者及び居住者(法人を含む)

●補助対象・補助額
◎分析調査：補助対象費用に対して最大25万円
◎除去等工事：補助対象費用に対して最大180万円

●申し込み
5年1月13日(金)までに建築住宅課へ。予算額の範囲内で先着順に受け付けます

■「代理受領」を利用できます
「代理受領」とは、事業者が直接補助金を受領することです。申請者は工事費用のうち補助金額を差し引いた額を用意すればよく、当初に準備する費用が少なくできます。

詳しくは、申込先へ。

補助します
民間既存建築物
吹付けアスベスト等対策

ご利用ください 各種耐震化促進制度



市では、皆さんの住宅を災害に強いものにするために、さまざまな制度を設けています。南海トラフ地震の危険が高まる中、地震による被害を最小限にするために住まいの耐震化は重要です。状況にあった制度を活用して大地震に備えましょう(すべて事前に申請が必要です)。また、補助制度の内容については表のとおりで、予算の範囲内で先着順に受け付けます。詳しくは、建築住宅課へ。

No.	名称	概要	補助額	申し込み
1	木造住宅の無料耐震診断	昭和56年5月31日以前に建てられた木造住宅の所有者の方に対して無料で耐震診断を実施します	—	5年1月13日(金)までに建築住宅課へ。郵送(〒476-8601住所不要)でも受け付けます
2	木造住宅耐震改修工事費補助	市が実施した耐震診断で判定値が1.0未満と診断された木造住宅を、判定値1.0以上かつ判定値に0.3を加算した数値以上に耐震改修される方に対して補助金を交付します	耐震改修に係る工事等に要する費用に対して最大100万円	5年1月13日(金)までに建築住宅課へ
2	木造住宅段階的耐震改修工事費補助	市が実施した耐震診断で判定値が0.4以下と診断された木造住宅を、一段目と二段目の2段階に分けて耐震改修される方に対して補助金を交付します	一段目は判定値0.7以上1.0未満となる耐震改修に係る工事及び設計に要する費用に対して最大60万円 二段目は一段目補助を受けた住宅で判定値1.0以上となる耐震改修に係る工事及び工事監理に要する費用に対して最大40万円	
3	木造住宅除却工事費補助	市が実施した耐震診断で判定値が1.0未満と診断された延べ面積が30㎡以上ある木造住宅を除却される方に対して補助金を交付します	除却工事に要する費用で、緊急輸送道路に面する住宅に対して最大25万円、それ以外の住宅に対して最大20万円	
4	耐震シェルター等整備費補助	市が実施した耐震診断で判定値が1.0未満と診断された木造住宅で耐震シェルターまたは防災ベッドを整備される方に対して補助金を交付します	耐震シェルター等設置に要する費用に対して最大40万円 ①世帯の構成員がすべて65歳以上の方、身体障害者手帳の交付を受けた方または要介護認定を受けた方が属する世帯の場合は、補助率10/10 ②一般世帯の場合は、補助率5/10	

※ No.2、3、4、5の補助金などを受ける場合には、市が実施する木造住宅の無料耐震診断を受ける必要がありますので、ご注意ください。
※ No.2、4、7、9の補助金では「代理受領」を利用することができます。「代理受領」とは、事業者が直接補助金を受領することができ、申請者は工事費用のうち補助金額を差し引いた額を用意すればよく、当初に準備する費用が少なくできます。

ご利用ください 地区公民館・市民館

市内 15 の地区公民館・市民館では、地域の特性を生かした各種教室や親子を対象とする子育て講座などを実施しています。

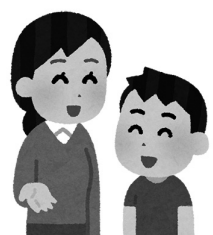
また、各館では趣味やスポーツのグループなど自主サークルでの活動も行なっています。ぜひ一度、お近くの地区公民館・市民館へお出かけください。

館名	住所	電話番号	休館日
緑陽市民館	名和町蓮池 18-1	052-603-5219	月曜日
上名和公民館	名和町東田 20-8	052-601-3610	月曜日
下名和公民館	名和町岡前 38	052-603-2459	日曜日
渡内公民館	荒尾町朝日出 12-1	052-604-0777	火曜日
平島公民館	荒尾町中屋敷 35	052-604-0448	日曜日
加家公民館	東海町二丁目 3-15	052-603-0261	月曜日
富田公民館	富木島町真船 14-2	052-604-0888	日曜日
富木島公民館	富木島町東山田 7-1	052-601-4545	月曜日
船島市民館	富木島町船島 2-1	052-603-1492	日曜日
大田市民館	大田町細田 14	0562-32-6881	月曜日
高横須賀公民館	高横須賀町戌亥屋敷 11-2	0562-32-7720	日曜日
横須賀公民館	横須賀町浜屋敷 2-11	0562-32-7808	日曜日
加木屋市民館	加木屋町一本木 2-1	0562-32-7880	日曜日
三ツ池市民館	加木屋町栗見坂 2-1	0562-34-3295	日曜日
加木屋南市民館	加木屋町北鹿持 20-24	0562-34-4082	火曜日

地区公民館・市民館で楽しい仲間づくりを始めてみませんか。

教室・講座の内容や開催時期については、各館に直接お尋ねください。

詳しくは、各館または社会教育課へ。



ご注意ください ごみと資源の出し方



■違反ごみは収集しません

ルールが守られずに、ごみや資源が出されている場合は、回収しません。

自分が出したごみに赤色の違反ごみシールが貼られて残っていた場合、近所の方の迷惑となりますので、速やかに持ち帰り、「ごみと資源の出し方」の冊子やスマートフォン向け「東海市生活情報アプリ（東海なび）」で確認して、適正な出し方にご協力をお願いします。

■ごみ集積場所はきれいに

指定時間外に出された違反ごみがごみ集積場所にいつまでも置いてあると、カラスや猫がごみを荒らして、汚れてしまいます。

ごみ集積場所は地域の皆さんが利用し、維持管理している共同の場所です。一人ひとりがごみ出しルールを守り、管理する方が困ることがないようにきれいに使うよう心掛けてください。

■プラスチックのマークを確認して資源化しましょう

♻️マークの付いたプラスチック製品の容器や包装は資源用の袋に入れて、プラスチック製容器包装の収集日にごみ集積場所へ出して資源化にご協力ください。

硬質プラスチック製品（衣装ケースやバケツなどで、♻️マークの付いていない硬いプラスチック製品）は、清掃センター内資源分別収集常設場へ出してください（資源用の袋は不要）。

なお、いずれの品目も汚れがひどい場合や資源として出せない場合は、可燃ごみとしてごみ集積場所へ出してください。

■「東海なび」を活用しよう

「東海なび」は、ごみ分別区分やごみ収集日が簡単に検索できる便利なアプリです。

QRコードからダウンロードして、ぜひ、ご利用ください。

詳しくは、ごみと資源の出し方については清掃センターへ、「東海なび」については広報課へ。

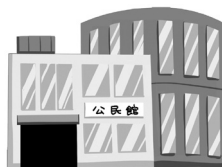


▲ iPhone



▲ Android

地域での課題などを ご相談ください

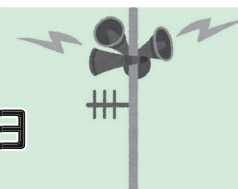


市では、地域まちづくり支援事業として、市内12箇所の市民館などの公共施設に担当職員が定期的に訪問・滞在しています。担当職員は、地域住民と意見交換や交流により地域の実情を把握し、地域の実情にあったまちづくりのコーディネートとして地域活動の支援をしています。

●活動拠点

- ◎ 緑陽市民館：木曜日の午後2時～4時
 - ◎ 下名和公民館：水曜日の午前9時30分～11時30分
 - ◎ 渡内公民館：木曜日の午後2時～4時
 - ◎ 平洲小学校：木曜日の午前9時30分～11時30分
 - ◎ 富田公民館：木曜日の午前9時30分～11時30分
 - ◎ 富木島公民館：木曜日の午後2時～4時
 - ◎ 船島市民館：水曜日の午後2時～4時
 - ◎ 大田市民館：水曜日の午前9時30分～11時30分
 - ◎ 高横須賀公民館：水曜日の午前9時30分～11時30分
 - ◎ 加木屋市民館：木曜日の午後2時～4時
 - ◎ 三ツ池市民館：木曜日の午後2時～4時
 - ◎ 加木屋南市民館：水曜日の午前9時30分～11時30分
- なお、定時滞泊は原則として1拠点につき週1回とし、1回当たり2時間程度（1時間の滞泊及び1時間の巡回または滞泊）です。
- また、諸事情により不在の場合は市民協働課へお問い合わせください。
- 詳しくは、市民協働課へ。

毎月第3火曜日 防災スピーカーの訓練放送日



市では、津波や高潮が想定される地域に対し、迅速に緊急情報を伝達して、速やかに避難行動ができる体制を整備するため、市内沿岸部に防災スピーカーを21基設置しています。

毎月第3火曜日の午後5時に防災スピーカーの訓練放送を行います（祝日の場合は翌日）。

詳しくは、防災危機管理課へ。

ご利用ください 汚水ポンプ施設 設置費補助制度

公共下水道の利用を促進し、生活環境の向上及び水質保全を図るために、宅地が道路より低く、汚水を下水道へ流すことができない方に対して、汚水ポンプ施設に係る工事費の一部を補助します。

補助を受けるためには、工事着手前の申請が必要です。

●対象者

市税などの滞納がなく、市内の建物の排水設備と併せて汚水ポンプ施設を設置される方で、5年3月31日(金)までに完了できる方

●補助対象工事費

汚水ポンプ施設設置工事費、原型復旧工事費

●補助金額

補助対象工事費の2分の1または上限70万円のいずれか低い額

●申し込み

下水道課へ

詳しくは、申込先へ。

公共施設のフリー Wi-Fi を リニューアルします

公共施設で利用できるフリー Wi-Fi のリニューアルを4月下旬に予定しています。ご利用の際には、再認証をお願いします。

●利用場所

- ・しあわせ村健康ふれあい交流館（1階）
- ・保健福祉センター（2階）
- ・上野公民館ホール（1階）
- ・平洲記念館平洲ホール（2階）
- ・中央図書館（2階）
- ・横須賀図書館（4階）
- ・大池公園管理事務所エントランスホール
- ・市役所市民ホール
- ・芸術劇場アトライブラリー・創造広場
- ・観光物産プラザ
- ・中心市街地活性化事務所（パスポートセンター）
- ・市民活動センター情報交流コーナー
- ・市民体育館エントランスホール

●利用できる方

利用規約へ同意し、SNSまたはメールアドレスで認証できた方

●利用料金

無料

詳しくは、デジタル推進課へ。



決まりました

固定資産評価

審査委員会委員

次の方が、委員に決まりました（4月4日付け・敬称略）。

●委員長

坂野則重（荒尾町）

●委員長職務代理者

佐藤雅之（中ノ池）

●委員

久野兼幸（大田町）

詳しくは、総務法制課へ。

電子掲示板を始めました

4月1日から、掲示場に掲示した条例、告示などについて、市ホームページへの掲載をしています。

●掲載期間

掲示場に掲示した日から2週間程度
詳しくは、市ホームページをご覧ください
ただか、総務法制課へ。

