

広報

とうかい

3 / 15

No.1232



**フキの生産量 日本一のまち 東海市！
今年も出荷が始まりました**

主な内容

- 大池公園桜まつり・・・・・・・・・・2
- おくやみ窓口を開設予定です・・・・2
- 新型コロナウイルス感染症に関して・4

- 4年度のあゆみ・・・・・・・・・・8～9
- 4年度の主な建設事業のご紹介・・・・10
- お知らせコーナー・・・・・・・・・・11～15



告示日 3月31日(金)

投票日 4月9日(日) 午前7時～午後8時

詳しくは、市選挙管理委員会事務局 ▲市ホームページ (総務法制課内) へ。

◆投票所
あらかじめ指定された投票所(投票所入場券に記載のとおり) ※3月15日以後に市内転居された方は、転居前の投票所
投票所の位置については、スマートフォンアプリ「東海なび」で検索・確認ができます。

◆期日前投票
仕事や旅行などの理由により、投票日に投票できない方は、期日前投票制度をご利用ください。
なお、投票の際には、入場券をお持ちください。期日前投票の際には、宣誓書をご記入の上、提出してください(入場券の裏面にあります)。

① 市役所102会議室(1階)
4月1日(土)～8日(土)
午前8時30分～午後8時
※平日午後5時30分以降及び土・日曜日の出入口は、東玄関(温

◆不在者投票など
●病気、出産などで入院中の方
や介護施設などに入所中の方
↓施設での不在者投票制度をご利用ください(施設長への申し出が必要です)。
●身体障害者手帳、戦傷病者手帳または介護保険被保険者証をお持ちの方
↓障害の程度または要介護度によって、郵便などによる不在者投票ができます(下の表のとおり)。
あらかじめ郵便等投票証明書の交付を受ける必要があります。
該当する方は、4月5日(水)までに証明書を添えて、投票用紙などの請求をしてください。
●新型コロナウイルス感染症により療養などされている方
↓一定の要件を満たす場合、郵便などで投票することができます。
該当する方は、4月5日(水)までに投票用紙などの請求をしてください。

●オンライン申請による不在者投票用紙などの請求
↓政府が運営するオンラインサービス「マイナポータル」(ぴつたりサービス)で電子申請することができます。
詳しくは、市ホームページへ。

◆代理投票
身体が不自由で自ら投票の記載ができない方は、係員が代筆しますのでお申し出ください。

◆投票所入場券及び選挙公報
入場券及び選挙公報は、投票を行うことが決定した場合に、できるだけ早くお手元に届くように手配します。投票日当日に入場券がお手元にない場合は、投票所でお手元に届かなくなります。
選挙公報がお手元に届かない場合は、市選挙管理委員会事務局までご連絡ください。

◆開票
4月9日(日)午後9時10分～
市役所地下大会議室
市選挙人名簿に載っている方は参観できます。

◆新型コロナウイルス感染症対策
●市での対策
投票所内の換気、記載台などの消毒、飛沫防止シートの設置、手指消毒の設置、人との距離の確保
●混雑状況の公表

郵便などによる不在者投票のできる方

障害の種類	身体障害者手帳	戦傷病者手帳	介護保険被保険者証
両下肢、体幹	1級または2級	特別項症～第2項症	要介護5
移動機能	1級または3級	特別項症～第3項症	
心臓、じん臓、呼吸器、ぼうこう、直腸、小腸	1～3級	特別項症～第3項症	

※2つ以上の障害がある場合には、身体障害者手帳はそれぞれの級別により上位の級別が記載されることがありますが、表の「障害の種類」の級別で判断しますので、必ずしも身体障害者手帳の級別と同一ではありません。

代理記載人による不在者投票ができる方(上の表の要件を満たし、さらに次に該当する方)

障害の種類	交付手帳名	身体障害者手帳	戦傷病者手帳
上肢または視覚		1級	特別項症～第2項症

◆お子さんも入場可
18歳未満のお子さんも投票所へ同伴して入場できます。
期日前投票及び投票日当日の投票所の混雑状況を推計し、市ホームページでお知らせしています。

◎告示日に東海市選挙区の立候補届出者が定数を超えなかった場合は無投票となります。

●水プール側)のみとなります。
② 芸術劇場ワークショップ室(1階)
4月1日(土)～8日(土)
午前10時～午後8時
※身体の不自由な方は、西側車寄せの臨時駐車スペースをご利用ください。

大池公園桜まつり

3月22日(水)～4月9日(日)
夜桜ライトアップ 午後6時～9時30分



公園内には、大池周辺や園路沿いにソメイヨシノ、オオシマザクラなど8種類約700本の桜が植えられ、ピンクの花のトンネルを楽しめます。期間中はキッチンカーなどによる、とうかいグルメフェスが開催されます。

■イベント

家族そろって楽しめるイベントを予定しています。
◎4月1日(土)…開会式・ステージイベントなど
◎4月2日(日)…野だて茶会を始め、市文化協会の合同発表会など

■夜桜ライトアップ

池沿いの桜並木を色とりどりにライトアップし、5分ごとに光と音によるカラフルライトアップショーを行います。
また、展望台付近に提灯を設置し、光に照らされた風情ある夜桜が楽しめます。

■「東海市の四季」写真コンクール

本市の四季折々の風景写真コンクールを毎年行なっています。募集は12月からです。ぜひ、桜まつりのすてきな一枚をお待ちしています。
詳しくは、東海市観光協会(ユウナルステーション内・電話0562-32-5149)へ。



防災スピーカーの訓練放送日の変更

市では、沿岸部に20基の防災スピーカーを設置しており、災害時などに緊急地震速報や津波警報、弾道ミサイル発射情報などの緊急情報を放送します。
通常は毎月第3火曜日の午後5時から訓練放送を行なっていますが、今月は次のとおり行います。
●とき
3月22日(水)午後5時
詳しくは、防災危機管理課へ。

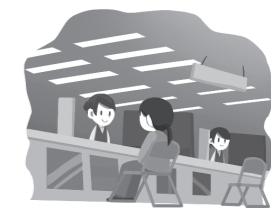
「おくやみ窓口」を新たに開設予定です

家族が亡くなられた方の市役所での手続を、届出窓口を移動することなく1箇所で済むように「おくやみ窓口」の開設を予定しています。

なお、おくやみ窓口は完全予約制です。

- 開設予定日
4月3日(月)
- 設置場所
市民窓口課(1階)
- 取扱手続
国民健康保険関係の手続を始め約50の手続
- 予約開始日
3月27日(月)午前8時30分～

予約、利用方法や手続の詳細については、3月27日から火葬許可証発行の際にパンフレットでの案内を予定しています。
詳しくは、市民窓口課へ。



ワクチン接種について

■5年度のおミクロン株対応ワクチン追加接種の実施予定

追加接種可能なすべての年齢の方を対象に秋から冬に接種の実施が見込まれています。また、重症化リスクが高い方などを対象に春から夏に前倒して接種の実施が見込まれています。詳細が決まり次第、広報とうかい及び市のワクチン特設サイトでお知らせしていきます。

■実施期間の延長

5年度の1年間は現行の接種の実施期間を延長する見込みが国から示されており、初回接種・小児接種・乳幼児接種についても継続実施が見込まれています。

■小児（5～11歳）おミクロン株対応ワクチン追加接種

国が小児用としておミクロン株対応ワクチン（BA.4/5）対応ファイザー社ワクチンを薬事承認しました。関係政省令改正後、追加接種を行う予定です。詳細が決まり次第、広報とうかい及び市のワクチン特設サイトでお知らせします。

■接種予約

下記の予約サイト及びワクチン特設サイトから予約が可能です。コールセンターやワクチン支援窓口（市役所・しあわせ村）でも予約が可能ですので、ご利用ください。

■おミクロン株対応ワクチンの接種券発送

3～5回目接種券については、おミクロン株対応ワクチン未接種の方で、前回接種完了日から3か月以上経過している方に随時発送しています。おミクロン株対応ワクチンは、現在のところ1人1回の接種です。

また、以前お住いの自治体が発行した接種券では接種できません。別途、東海市の接種券の発行申請が必要となります。

詳しくは、ワクチン特設サイトをご覧ください。コールセンターまたはワクチン支援窓口（市役所・しあわせ村）へ。

■コールセンター

午前9時～午後5時（土・日曜日、祝日を含む）
0120-123-912、052-601-6555（予約・問い合わせ）



▲予約サイト



▲市のワクチン特設サイト



▲厚生労働省ホームページ

助成券を交付します
福祉タクシー・
リフト付
福祉タクシー



●対象者

市内在住で次のいずれかに該当する方

- 福祉タクシー
 - ・身体障害者手帳1級、2級の方及び3級で視覚、下肢、体幹機能障害のある方
 - ・療育手帳の交付を受けている方
 - ・精神障害者保健福祉手帳1級の交付を受けている方
- 65歳以上で、介護保険制度において要介護1以上の方
- リフト付福祉タクシー
 - ・身体障害者手帳1級、2級の方及び3級で視覚、下肢、体幹機能障害がある方で、寝たきりまたは車椅子を使用している方

●65歳以上で、介護保険制度において要介護3以上の方

●助成方法

タクシーの初乗り料金相当額の助成券（24枚つづり）の有効期限は6年3月31日までを交付（福祉タクシーは1乗車につき助成券2枚まで、リフト

ト付は1乗車につき助成券1枚のみ使用できます）

●配布枚数

1人1冊

●申し込み

3月28日（火）

●申込先

18歳以上で障害者手帳をお持ちで該当の方

手帳を持参し、社会福祉課（1階）またはしあわせ村高齢者支援課へ

18歳未満で障害者手帳をお持ちで該当の方

手帳を持参し、女性・子ども課（6階）または高齢者支援課へ

●要介護認定の該当の方

介護保険被保険者証を持参し、市役所福祉・介護保険関係窓口（1階）または高齢者支援課へ
なお、いずれも4年度に手続し、交付を受けている方も3月31日で有効期限が切れますので、再度手続をしてください。手続の際には、助成券の未使用分を持参してください。

利用できるタクシーは、お渡りする助成券に記載されていますので、確認していただき、利用してください。詳しくは、各申込先へ。

納税には
口座振替が便利です

市県民税（普通徴収）、固定資産税・都市計画税、軽自動車税（種別割）、国民健康保険税などは払い忘れのない口座振替にしませんか。

●申込方法

通帳と印鑑を持参し、指定の金融機関（納付書の裏面に記載）、ゆうちょ銀行（郵便局）の窓口または収納課（1階）へ

なお、口座振替開始までに1、2か月かかることがあります。

また、収納課の窓口では、キャッシュカードだけで口座振替の登録が可能です（ページー口座振替受付サービス）。納期限の12日前までに申し込みをしてください。

詳しくは、市ホームページをご覧ください。収納課へ。



市議会だより

令和5年第1回東海市議会臨時会は、2月24日、議会議場で開かれました。

この臨時会では、「損害賠償額の決定に関する専決処分（その1）」についての報告の後、「令和4年度東海市一般会計補正予算（第11号）」が上程され、提案説明、質疑が行われた後、担当の各委員会に付託されました。

各委員会は本会議の休憩中に開催され、本会議で付託された議案について慎重に審査

がされました。本会議再開後、各委員長から議案の審査結果の報告があり、質疑、討論、採決が行われ、原案のとおり可決されました。

2月中に開催された
議会関係の主な会議など

14日・議会運営委員会・令和5年第1回市議会臨時会及び令和5年第1回市議会定例会の運営などについて協議
24日・全議員視察研修・緑陽コミュニティセンター、大田保育園及び市営住宅「シティ高横須賀」を視察
委員会は、詳しくは、QRからご覧ください。



資源の分別収集
（拠点場）の
開始時間が
4月から変わります

4月～10月は、市内13会場で行なっている資源分別収集拠点場の時間が午前6時30分～正午となります。

なお、清掃センター内資源分別収集常設場の回収時間の変更はありません。

詳しくは、清掃センターへ。



新施設見学会を開催します
緑陽コミュニティセンター
大田保育園



4月1日の開所・開園より一足早く施設を見学しませんか。申し込みは不要です。当日、直接会場へお越しください。

●とき

3月25日（土）午後1時～3時

●ところ

① 緑陽コミュニティセンター（名和町蓮池17番地の1・緑陽市民館隣）

② 大田保育園（大田町庄之脇15番地・現大田保育園南）

施設紹介は、広報とうかい4月1日号に掲載します。

詳しくは、①は市民協働課、②は幼児保育課へ。



▲緑陽コミュニティセンター



▲大田保育園

国民年金

国民年金の届け出をお忘れなく

20歳以上60歳未満のすべての方は、職業や性別などに関係なく、国民年金に加入しなければなりません。国民年金の被保険者の種別は、職業などによって次の3種類に区分されます。

◎第1号被保険者…自営業・自由業・農林漁業者とその被扶養者、学生、アルバイトなどで、保険料は個人で納めます。

◎第2号被保険者…会社員や公務員などで、保険料は厚生年金保険料として給料から天引きされます。

◎第3号被保険者…会社員や公務員などに扶養されている配偶者で、保険料は加入している厚生年金が制度全体として負担します。

下の表に該当する方は、その都度届け出が必要です。未納期間をつくらないようにしましょう。

種別	こんなとき	該当する日	届出先
1号→2号	会社員・公務員になった	厚生年金の資格取得日	勤務先
1号→3号	配偶者が会社員・公務員になった	配偶者の厚生年金の資格取得日	配偶者の勤務先
	会社員・公務員と結婚し、扶養されるようになった	結婚した日	
	雇用保険を受けなくなり、会社員・公務員の配偶者に扶養されるようになった	雇用保険の受給満了の翌日	
	年収が130万円未満になり、会社員・公務員の配偶者に扶養されるようになった	年収が130万円未満になった事実が発生した日	
2号→1号	退職した	厚生年金の資格喪失日（退職の翌日）	国保課
2号→3号	会社員・公務員と結婚し、扶養されるようになった	厚生年金の資格喪失日（退職の翌日）	配偶者の勤務先
3号→1号	配偶者が退職した	配偶者の厚生年金の資格喪失日（退職の翌日）	国保課
	年収が130万円以上となった	年収が130万円以上になった事実が発生した日	
3号→2号	会社員・公務員になった	厚生年金の資格取得日	勤務先

※国保課に1号になる届け出をする場合は、添付書類として、上の表の「該当する日」の分かる証明書が必要です。

国民年金加入中の方や老齢基礎年金受給権者が年金受給前に亡くなったときには、次の給付が受けられます。いずれの請求手続にも時効があり、遺族基礎年金・寡婦年金の請求は死亡した翌日から5年以内、死亡一時金の請求は2年以内です。この期間を過ぎると資格があっても受給できなくなりますのでご注意ください。

●遺族基礎年金

次の①・②のいずれかに該当する方が亡くなったとき、その方によって生計を維持されていた「子のある配偶者」「子」に支給されます〔子とは18歳に達する年の年度末までの子、または20歳未満の障害の状態（障害等級1級・2級）にある子のこと〕。

なお、20歳未満の障害の状態にある子がいる場合は、申請の際に、18歳になった年の3月時点の診断書が必要になりますので、事前にご相談ください。

- ① 国民年金加入中の方で、死亡日の前々月までの加入期間のうち、保険料納付期間と免除期間をあわせた期間が3分の2以上ある方。または死亡月の前々月までの直近1年間に保険料の未納期間がない方
- ② 老齢基礎年金の受給資格期間を満たした方

●寡婦年金

老齢基礎年金の受給資格期間を満たした夫が、老齢基礎年金や障害基礎年金を受けずに亡くなったときに、10年以上婚姻期間（内縁を含む）にあり、夫に生計を維持されていた妻に60歳から65歳になるまで支給されます。

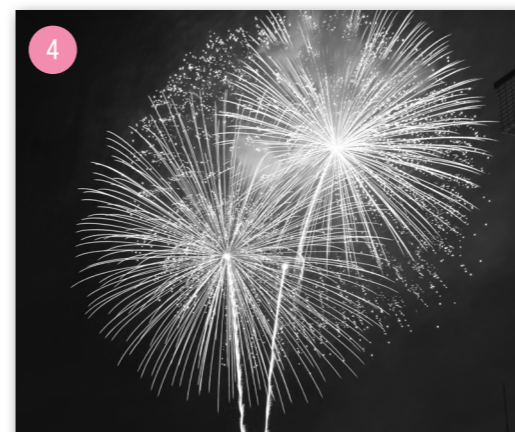
●死亡一時金

国民年金の保険料を3年以上納めた人が老齢基礎年金や障害基礎年金受給前に亡くなったとき、亡くなった方と生計を同じくしていた遺族（優先順位あり）に支給されます。ただし、その遺族に遺族基礎年金を受けられる資格がある場合は支給されません。

なお、寡婦年金と死亡一時金の両方を受けられる場合は、どちらか一方を選択します。

4年度のあゆみ

4年度は引き続き新型コロナウイルス感染症対策を行いながらも、イベントなどが少しずつ復活し、活気あるまちへと歩み始めた1年になりました。
ここでは4年度に行われた事業を写真とともに振り返ります。



関連番組を放送

CATV

地上波デジタル
12ch

知多メディアネットワーク

ハロー!とうかい

3月15日(水)～31日(金)放送

「令和4年度のあゆみ」

放送時間	
	8:30～8:45
	14:30～14:45
	20:30～20:45

写真⑦ 11月～1月：全市民に一人3千円のとうかい市民・事業者応援商品券を配布し、市民の家計負担軽減を図ることも、市内事業者を応援しました。
写真⑧ 11月：東海秋まつりが3年ぶりに開催され、多くの人でにぎわいました。
写真⑨ 11月～12月：7色を基本としたフルカラーで、聚楽園大仏のライトアップを行いました。
写真⑩ 12月：3年ぶり2回目の開催となる東海ハーフマラソンでは、4千人を超えるエントリーがあり、市内各所をランナーが駆け抜けました。
写真⑪ 12月：5年度末に一部開業予定の名鉄河和線高横須賀駅～南加木屋駅間の新駅の名称が「加木屋中ノ池駅」に決定しました。
写真⑫ 12月：市ふるさと大使の木原龍一選手がフィギュアスケートグランプリファイナル2022(ペア競技)で優勝し、スポーツ功労賞の受賞が決定しました。
写真⑬ 12月：開館から42年、皆さんに長く愛された文化センターが開館しました。
写真⑭ 1月：31回目となる東海フラワーショーが芸術劇場で開催されました。

写真① 4月：3月の選挙で選ばれた新議員による市議会がスタートしました。
写真② 5月：太田川駅東歩道「ランの道」講演会と300株を超えるランの植栽会を実施しました。
写真③ 7月：3年ぶりに、沖縄フェスティバルと太田川ホットサマーガーデンを開催しました。
写真④ 8月：市内3箇所で行った花火の打ち上げを実施しました。(東海まつり花火大会は中止)
写真⑤ 9月：市ふるさと大使である愛知製鋼陸上競技部の山西利和選手が、世界陸上(競歩)で前回大会に続き見事金メダルを獲得され、本市初の市民栄誉賞を受賞しました。
写真⑥ 10月：生まれた赤ちゃんに絵本をプレゼントする「絵本で親子ふれあい応援事業」がスタートしました。

4年度の主な建設事業のご紹介

工事費は3月6日現在

西知多道路大田インターチェンジと併せて、周辺の整備をしています



木之下地区の調整池を整備しています



左：9,888万円
右：3億9,270万円

都市計画道路名古屋半田線の開通に合わせ、周辺市道の整備をしています



左：1億1,073万円
右：3億5,004万円

加木屋中ノ池駅の開業に向けて周辺の整備をしています



新築しました（左：緑陽コミュニティセンター 中：大田保育園 右：市営住宅）



左：2億1,751万円 中：6億7,732万円 右：9億2,674万円

TOKAI お知らせコーナー



オリジナル 新幹線を作ろう！

厚紙や色画用紙を使って自分だけの新幹線を作りませんか。

- とき 3月29日(水)午後2時～2時30分
 - ところ 横須賀図書館 ●対象者 小学生以下(未就学児は保護者同伴)
 - 定員 15人(先着順)
 - 申し込み 3月18日(土)午前9時～横須賀図書館へ
- 詳しくは、市ホームページまたは申込先へ。

サブカルチャーの祭典

ANIMAN
～春の宴2023～

アニメ・コスプレ・漫画な

どサブカルチャーのイベントです。

- とき 3月25日(土)午前10時～午後4時(小雨決行)
- ところ 太田川駅西側大屋根広場・太田川駅周辺
- 内容 ◎ステージイベント：アイドルステージやコスプレランウェイ、DJパフォーマンス ◎展示ブース：痛車・痛バイクの展示 ◎体験ブース：カーラッピング体験(参加費無料・数量無くなり次第終了)、レーシングシミュレーター体験など

詳しくは、(株)まちづくり東海(電話0562-77-0789)へ。

東海市エコスクール 公園のタケノコを採って 各種料理を学ぼう



- とき 4月22日(土)午前9時30分～11時30分
- 集合場所 大池公園テニスコート前駐車場
- 対象者 市内在

住・在勤・在学者(小学生以下は保護者同伴) ●内容 大池公園でタケノコを収穫し、各種料理を学ぶ(試食なし) ●定員 32人(先着順) ●参加料 100円 ●申し込み 3月17日(金)から東海市施設管理協会(大池公園管理事務所内・電話052-603-4155)へ

詳しくは、申込先へ。

わが家の、 わたしの宝物展

- とき 3月18日(土)～4月9日(日)午前9時～午後4時30分
 - ところ 平洲記念館 ●入場料 無料 ●展示品 蟹江 敦さんのメキシコのプロレス「ルチャ・リブレ」90周年(1933年～)記念プロレス博物館展、宮崎五郎さんのつるし飾りと摸造刀
- 詳しくは、社会教育課へ。

新フリーマーケット& マルシェ

日用雑貨品・衣料品などの

フリーマーケットとマルシェです。キッチンカーも来店します。

- とき 3月26日(日)午前9時～午後3時頃(雨天決行)
 - ところ 勤労センター多目的ホール・屋外広場
- 詳しくは、勤労センターへ。

中央図書館だより

■お話友の会

- とき 3月19日(日)・25日(土)・26日(日)午後2時30分～3時
- 対象者 幼児・小学校低学年

■ひよこの会

- とき 3月17日(金)午前11時～11時20分
- 対象者 乳幼児
- 本のリサイクル日
- とき 3月25日(土)午前9時～

詳しくは、市ホームページをご覧ください。か、中央図書館へ。

見えにくい、見えないなどのお子さんの教育相談を受け付けます。社会人の見え方の相談、鍼灸マッサージによる職業自立相談も受け付けています。相談は無料です。

●受付 月～金曜日午前9時～午後4時30分 ●電話 052-711-0009

詳しくは、県立名古屋盲学校へ。

県立名古屋盲学校
教育相談

●とき 3月23日(木)午前10時～
●ところ 市役所603会議室(6階)

市教育委員会
第3回定例会



スポーツクラブ東海 大会・教室のご案内

競技スポーツ

申し込みは、窓口・FAX・ホームページ(QR)・メールから受け付けます。



いずれも申し込み・問い合わせは、(一社)スポーツクラブ東海事務局へ。

スポーツ振興

申し込みは、窓口・FAX・ホームページ(QR)から受け付けます。定員を超えた場合は抽選。申込時に会員登録が必要(年額500円)。



市春季一般男子6人制
女子9人制バレーボール大会

●とき 4/30(日)9:30～
●ところ 市民体育館
●対象者 市内在住・在勤者及び近隣市町村のチーム
●参加料 3,000円/チーム
●申し込み 4/21(金)まで
●問合せ先 バレーボール協会・村田(電話090-5112-2890)

市民ビーチボールバレー大会

●とき 5/7(日)9:00～
●ところ 市民体育館
●対象者 中学校卒業以上のメンバーで構成されたチーム
●種目 ①一般混合の部 ②一般女子勝つぞの部 ③一般女子お楽しみの部
●参加料 登録団体…無料、未登録団体…700円/人(当日登録可)、市外チーム…1,000円/チーム
●申し込み 4/14(金)まで
●問合せ先 ビーチボールバレー

運営委員会・加藤(電話090-9122-5249)

親子ふれあいスクール
～はじめてのおともだちづくり～

●とき 4/6～5/11の木曜日(全5回)10:00～11:00
●ところ 市民体育館
●対象者 市内在住の未就園児とその保護者
●定員 20家族
●参加料 3,500円/家族
●申し込み 3/17(金)～31(金)



幼児スポーツスクール
～運動の基礎づくり～

●とき 木曜日コース…4/13～7/13 金曜日コース…4/14～7/14(いずれも全12回・15:50～16:50)

●ところ 市民体育館
●対象者 市内在住・在園の年中・年長児
●定員 各30人
●参加料 各8,400円
●申し込み 3/17(金)～31(金)

バランスボールスクール～体幹エクササイズで、歪みを解消!～

●とき 4/14～5/26の金曜日(全5回)10:30～11:30
●ところ 勤労センター
●対象者 市内在住・在勤・在学者(お子さん連れ可)
●定員 15人
●参加料 3,500円
●申し込み 3/18(土)～4/1(土)



しあわせ工房

●とき 3月26日(日)午前10時～午後3時 ●ところ しあわせ村モニユメント広場・健康ふれあい交流館
●対象者 どなたでも ●内容 オリジナル作品作り、キッチンカー、作品の販売コーナー
詳しくは、しあわせ村指定管理者へ。



しあわせ村

茶室 嚶鳴庵の教室
①文化教室

短歌・俳句・写経・坐禅・平洲先生の講話などの教室を開催します。

●とき・内容 要問い合わせ

②子ども座禅教室

●対象者 どなたでも
●とき 4月1日(土)午前10時～正午 ●対象者 小学生 ●定員 10人(先着順)

◎共通

●参加料 各550円(呈茶付き)
●申し込み ①随時、②3月30日(木)午後4時まで
茶室 嚶鳴庵(電話052-601-0005) またはしあわせ村指定管理者へ

ママ&キッズ
アフア教室

●とき 4月10日・24日、5月8日・22日、6月12日・26日、7月10日、9月11日・25日の月曜日(全9回)午前10時30分～11時30分 ●ところ 健康ふれあい交流館 ●対象者 2歳～就園前のお子さんとその保護者 ●内容 水遊びをとおして親子のスキンシップを楽しむ ●定員 15組30人(先着順) ●参加料 4千950円 ●申し込み 随時、しあわせ村指定管理者へ

高齢者いきいき体操

●とき 4月11日、5月9日、6月27日、7月11日、8月1日、9月5日の火曜日で午前10時～11時30分 ●ところ 健康ふれあい交流館 ●対象者 60歳以上の方 ●内容 体力を向上させ、転倒や腰痛を予防する ●定員 60人(先着順) ●参加料 無料 ●申し込み 3月28日(火)午前11時から健康ふれあい交流館温浴室受付へ(電話予約不可)
詳しくは、申込先へ。

新入社員研修

社会人として必要な心構え、ビジネスマナーを学びます。新入社員以外の方も参加できます。

●とき 4月24日(月)午前10時～午後4時 ●ところ 商工センター ●定員 40人(先着順) ●講師 (株)SPB・古橋由紀さん ●参加料 ◎東海商工会議所会員…3千円 ◎非会員…1万円 ●申し込み 3月15日(水)～4月10日(月)に東海商工会議所(電話052-601-0005)またはしあわせ村指定管理者へ



月10日(月)に東海商工会議所(商工センター内・電話0562-33-2811)へ
詳しくは、申込先へ。

市民ペタンク大会

●とき 5月13日(土)午前8時45分～ ●ところ 大池

フリーマーケット in よこすか
一第4日曜日に元浜公園で開催一

家庭での不用品などを楽しく売買するフリーマーケットを開催します。
なお、会場へは公共交通機関をご利用ください。

●とき 3月26日(日)午前10時～午後2時(荒天中止) ●ところ 元浜公園
●出店料 市内在住で家庭の不用品を販売する方は、1,500円(それ以外の出店料は、申込先へお問い合わせください) ●申し込み リサイクル運動推進の会(電話090-6474-1538)へ
詳しくは、申込先へ。



公園多目的広場 ●対象者 小学生以上の市内在住・在勤・在学者で構成されたチーム(1チーム3～4人) ●部門 ①一般の部 ②ファミリーの部(小学生を1人以上含む)
●参加料 無料 ●申し込み 4月14日(金)までにスポーツ課へ
詳しくは、申込先へ。

市の事故・犯罪・災害状況		交通事故 (1月)	発生… 23件 死者… 0人 負傷者… 24人
火災 (2月)	建物… 0件 車両… 0件 その他… 3件	犯罪 (1月)	刑法犯総件数… 40件 侵入盗… 7件 自動車盗… 0件 自転車盗… 4件 特殊詐欺… 1件
救急 (2月)	出場… 366件 搬送… 326人		

日	月	火	水	木	金	土
		3/15 	16 資源の分別収集 7:00～正午 しあわせ村北駐車場、 富木島公民館、 勤労センター	17	18	
19 家庭の日	20	21 春分の日	22 	23 資源の分別収集 7:00～正午 脇ノ田公園、大田町公 民館、加木屋市民館	24 第1回市議会 定例会(委員長 報告、質疑、討論、 採決)	25
26 	27	28	29 	30	31	

スポーツ指導員がいる日	バドミントン	卓球	ソフトテニス	硬式テニス	弓道
	午前9時～正午	午後1時～4時	①午前9時～正午 ②午後6時～9時	①午前9時～正午 ②午後7時～10時	①午前9時～正午 ②午後6時～9時

※カレンダーにスポーツ指導員のいる日をマークで記載しています。マークの後の①、②の数字は指導員のいる時間帯です。
※市民体育館の個人利用については、体育館のホームページをご覧ください。

主な公共施設などの電話番号

◆の施設は、月曜日休み(しあわせ村は健康ふれあい交流館だけ)
★の施設は、第3月曜日のみ休み

市役所	052-603-2211	中央図書館	052-601-5335
市役所FAX番号	0562-33-1111	横須賀図書館	0562-39-1222
◆しあわせ村	052-689-1600	市民体育館	0562-32-2311
高齢者支援ネットワークセンター	052-602-0874	市営温水プール	052-601-1136
◆文化センター	4年12月末で閉館	◆上野公民館	052-603-0304
パスポートセンター	0562-51-3334	◆平洲記念館・郷土資料館	052-604-4141
知多北部広域連合	052-689-2262	勤労センター	0562-33-3377
高齢者相談支援センター (地域包括支援センター)	052-689-1606 分室 0562-31-3312	◆農業センター	052-601-8731
◆子育て総合支援センター	0562-85-6177	清掃センター	052-601-2053
◆結婚応援センター	0562-85-6181	消防本部(署)	0562-36-0119
市民活動センター	0562-32-3400	東海警察署	0562-33-0110
北部子育て支援センター	052-603-2888	公立西知多総合病院	0562-33-5500
南部子育て支援センター	0562-35-1011	観光物産プラザ	0562-77-2233
★芸術劇場	0562-38-7030	急患の場合	
青少年育成センター	0562-32-5400	救急医療情報センター(常時)	{ 052-263-1133 0562-33-1133
		在宅当番医テレホンサービス (休日・夜間だけ)	050-5865-1571

●聴覚障害のある方のため、市役所では月～金曜日の午前9時～午後5時(正午～1時を除く)に手話通訳者を配置しています。市役所での手続やお問い合わせなどのときにご利用ください。

INFORMATION

縦覧します

下水道を利用できる区域が広がります
3月31日(金)から名和町南三宅山及び二丁目の一部で新たに公共下水道が使用できるようにになります。
●縦覧期間 3月17日(金)～31日(金) ●縦覧場所 下水道課(5階)
詳しくは、縦覧先へ。
5年度土地・家屋価格など
●縦覧期間 4月3日(月)～5月1日(月) ●縦覧場所 税務課(1階) ●対象者 固定資産税の納税者とその同居親族または納税者から委任を受けた方(委任状が必要)
5年度固定資産税課税明細書及びマイナンバーカードなどの本人確認資料を持参してください。
詳しくは、縦覧先へ。

募集します

短時間勤務
会計年度任用職員
子ども教室指導員
●採用予定日 4月上旬頃(応相談) ●採用予定人数 若干名 ●応募資格 子どもが好んで元気がある方で土曜日の勤務が可能な方 ●仕事内容 体験教室の運営・参加募集・受付・安全管理など ●勤務時間 月曜日(午後2時～5時)または土曜日(午前9時～正午)で週1日程
●勤務場所 渡内・明倫・船島・三ツ池小学校(応相談) ●報酬 990円(時給) ●試験あり(面接) ●申し込み 3月31日(金)までに規定用紙を社会教育課(6階)へ
詳しくは、申込先へ。
自衛官
●種目 ①一般幹部候補生 ②一般曹候補生 ③自衛官候補生 ●応募資格 ①大卒者(22～25歳)、院卒者(20～27歳) ②③18～32歳 ●試験あり(筆記など) ●申し込み ①3月1日～6月15日(飛行要員は4月14日まで)、②3月1日～5月9日、③随時、QRまたは自衛隊愛知地方協力本部半田地域事務所(電話0569-21-0004)へ
詳しくは、申込先へ。

お礼

次の方から寄付をいただきました。
厚くお礼申し上げます。
●田中秀和さんから加木屋小学校子ども教室へ書籍距離型キッズおり紙ヒコキ1冊
●日本製鉄名古屋労働組合からあすなろ学園へ保育用玩具トシころガッタンはじめ7点(6万円相当)
●(医)広川レディスクリニックから子育て支援センターへやわらかお城ブロックはじめ4点(10万円相当)



CATV

知多メディアネットワーク

地上波デジタル
12ch

ハロー!とうかい

東海市 ■3月31日まで

令和4年度のあゆみ

【番組紹介】
コロナ禍において中止されていたイベントが実施され、少しずつかつての活気を感じることができた1年を振り返ります。

東海市の番組のDVDは、広報課でお貸しします。
最新の2回分は中央図書館でもお貸ししています。過去の番組は市ホームページからご覧いただけます。
詳しくは、広報課へ。

大府市

■3月31日まで
平成の花咲かじいさん(再放送)

放送時間
8:45～9:00
14:45～15:00
20:45～21:00

知多市

■3月31日まで
市民大学ちた塾
学生募集中!

放送時間
9:00～9:15
15:00～15:15
21:00～21:15

東浦町

■あったかいまち
ひがしうら

放送時間
9:15～9:20
15:15～15:20
21:15～21:20



放送時間
8:30～8:45
14:30～14:45
20:30～20:45

応募に関する規定用紙は、申込先で配布します。なお、市ホームページからもダウンロードして使用できる場合もありますので、ご確認ください。

広報とうかいを始め 各種リニューアルなどのお知らせ

3つの新しいこと 始めます

1 広報紙を見やすくリニューアル

「読む広報」から「見る広報」へ

- ・ 4月1日号からは、全ページフルカラーに
- ・ 紙面デザインと構成を一新
- ・ 1日号に情報を集約し、15日号を簡易版に



※イメージ

2 ホームページを全面リニューアル

「探しやすい、分かりやすいホームページ」に



※イメージ

- ・ 3月29日（水）午後2時頃（予定）にリニューアル
- ・ デザインやサイト構成を一新
- ・ 検索機能を強化し、情報が探しやすくなります
- ※トップページ以外のページのURLが変わりますので、ご注意ください

3 市公式SNS（LINE、Twitter）を新たに導入

- ・ 市政情報や、市を身近に感じてもらえるような情報を発信
- ・ 3月29日（水）午後2時頃（予定）に配信を開始



LINE



Twitter

いずれも詳しい内容は、広報とうかい4月1日号でお知らせします。詳しくは、広報課へ。

編集雑誌

今回の表紙は、フキ農家の小野さん（富貴ノ台）です。

東海市のフキは、やわらかく香り高いことで全国でも人気があります。フキの煮物、きやらぶきなどの料理が有名ですが、おすすめの食べ方を聞いたところ、「豚肉とフキの炒め物」と教えていただきました。お肉とフキをさっと炒め、お好みの味付けで、どうぞ春の味覚をお楽しみください。

新型コロナウイルス感染症対策の紹介

県では、一人ひとりに合わせた対策をサポートするためLINE公式アカウント「新型コロナウイルス対策パートナーサポート」による情報提供を行っています。



世帯と人口

3月1日現在 登録人口
 人口 113,495人
 (前月比 - 50人)
 男 59,088人
 (前月比 - 52人)
 女 54,407人
 (前月比 + 2人)
 世帯数 51,456世帯
 (寮は1人1世帯)
 (前月比 + 14世帯)