

東海市・大府市

# 地域安全情報

## 令和4年中の犯罪と少年非行

(東海市)

(大府市)

みんなでつくろう  
安全・安心のまち



東海大府防犯協会連合会  
東海大府金融機関防犯協会

東海大府事業所防犯協会  
東海大府少年補導委員会

東海警察署

# も く じ

## ～令和4年中の犯罪発生状況～

1	犯罪の発生概況	2
2	犯罪発生傾向	3
3	重点犯罪等の発生状況	4
4	窃盗犯罪発生状況	5
5	校区別犯罪発生状況	6
6	市区町村別の犯罪率比較	7
7	資料	
	■これさえあれば必ず役立つ！	
	<b>アイチポリス</b> 主な機能を紹介	8
	■地域安全対策ニュース（愛知県警察本部生活安全総務課発行）	
	「特殊詐欺被害者へのアンケート調査」	9

## ～令和4年中の非行少年等の補導状況～

1	少年非行の傾向	10
2	刑法犯少年	
	(1) 行為別	11
	(2) 学職別	12
3	ぐ犯・不良行為少年	
	(1) 行為別	13
	(2) 学職別	14

### 【表紙の写真】

左：加木屋南小学校防犯少年団、東海大府少年補導委員会の皆さんによる各種犯罪被害防止広報の様子  
右：大府市立東山小学校における「薬物乱用防止教室」の様子

# 令和4年中の犯罪発生状況

## 1. 犯罪の発生概況

(1) 令和4年中に東海警察署管内で発生した刑法犯は812件で、その中で窃盗犯は575件と、70.8%を占めています。

平成22年から毎年減少していた刑法犯は、令和4年は前年に比べ+9件と増加に転じ、そのうちの窃盗犯も+48件と、9.1%増加しています。

(P 3 参照)

(2) 東海警察署重点犯罪\*1の発生は246件で、発生の市域別で見ると、東海市内では138件、大府市内では108件の発生でした。

前年に比べ、東海市は、住宅対象以外の侵入盗は減少していますが、自動車盗が大幅に増加しています。

大府市は、住宅対象侵入盗は減少していますが、住宅対象以外の侵入盗や自動車盗が増加しています。

特殊詐欺は、東海市は8件発生で2件減少(前年比-20.0%)、大府市は9件発生で5件減少(前年比-35.7%)しています。

(P 4 参照)

(3) 校區別で見ますと、重点犯罪が多発した校区は、平洲(34件)、大田(23件)、横須賀・北山(20件)、大府(18件)の各校区です。(P 6 参照)

侵入盗は、平洲(13件)、北山(8件)、大田(6件)校区で多発、自動車関連窃盗\*2は北山(11件)、横須賀(9件)、緑陽・平洲・東山(8件)校区の順で多発しています。

\*1：住宅対象侵入盗、住宅対象以外の侵入盗、自動車盗、自転車盗、特殊詐欺

\*2：自動車盗、車上ねらい、部品ねらい

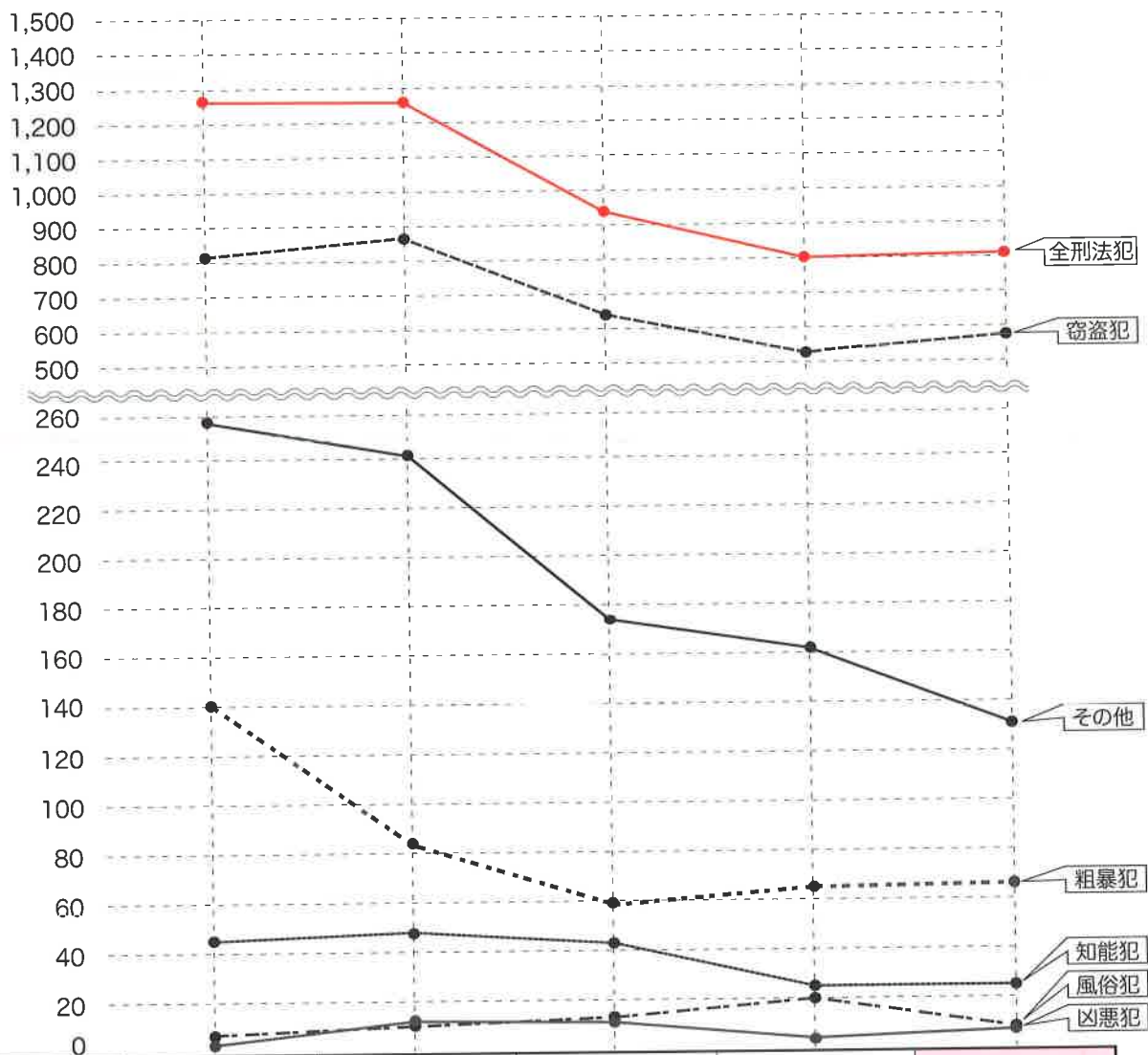
---

私たちは、東海市・大府市から犯罪をなくすため、「みんなで作ろう安全・安心のまち」をスローガンに、地域の結びつきを大切にしながら、さまざまな地域安全活動を行っています。

「安全・安心の東海市・大府市」を実現するために、皆さまの深いご理解とご協力をお願いいたします。

## 2. 犯罪発生傾向

- 令和4年中の刑法犯の発生は812件で、前年に比べて9件増加(+1.1%)しています。
- 凶悪犯は7件発生しており、内訳は、殺人1件、強盗2件、放火1件、強制性交等3件です。
- 窃盗犯は575件の発生で、東海市では304件発生し前年に比べ26件の減少(-7.9%)、大府市では270件発生し前年に比べ73件増加(+37.1%)しています。



罪種別	年別	H30	R1	R2	R3	R4
<b>全刑法犯</b>		<b>1,264</b>	<b>1,259</b>	<b>939</b>	<b>803</b>	<b>812</b>
凶悪犯		3	12	11	4	7
粗暴犯		140	83	58	65	66
窃盗犯		814	865	640	527	575
知能犯		45	48	43	25	25
風俗犯		7	10	13	20	8
その他		255	241	174	162	131

凶悪犯：殺人、強盗、放火、強制性交等

粗暴犯：凶器準備集合、暴行、傷害、脅迫、恐喝

窃盗犯：窃盗

知能犯：詐欺、横領(占有離脱物横領を除く)、偽造、汚職、あっせん利得処罰法、背任

風俗犯：賭博、わいせつ

その他：上記以外の刑法犯

### 3. 重点犯罪等の発生状況

区 分				愛 知 県	東 海 警 察 署 管 内		
					東 海 市	大 府 市	
東 海 警 察 署 重 点 犯 罪	侵 入 盗	住 宅 対 象 (空き巣・忍込み・居空き)	令 和 4 年	1,062	10	7	3
			令 和 3 年	1,077	21	6	15
			増 減 数	-15	-11	1	-12
			増 減 率 %	-1.4	-52.4	16.7	-80.0
	自 動 車 盗	住 宅 対 象 以 外 (事務所荒し・出店荒し等)	令 和 4 年	1,496	49	24	25
			令 和 3 年	1,103	43	29	14
			増 減 数	393	6	-5	11
			増 減 率 %	35.6	14.0	-17.2	78.6
	自 転 車 盗	特 殊 詐 欺	令 和 4 年	884	25	14	11
			令 和 3 年	745	8	3	5
			増 減 数	139	17	11	6
			増 減 率 %	18.7	212.5	366.7	120.0
合 計		令 和 4 年	8,654	145	85	60	
		令 和 3 年	7,058	131	79	52	
		増 減 数	1,596	14	6	8	
		増 減 率 %	22.6	10.7	7.6	15.4	
合 計		令 和 4 年	980	17	8	9	
		令 和 3 年	874	24	10	14	
		増 減 数	106	-7	-2	-5	
		増 減 率 %	12.1	-29.2	-20.0	-35.7	
合 計		令 和 4 年	13,076	246	138	108	
		令 和 3 年	10,857	227	127	100	
		増 減 数	2,219	19	11	8	
		増 減 率 %	20.4	8.4	8.7	8.0	

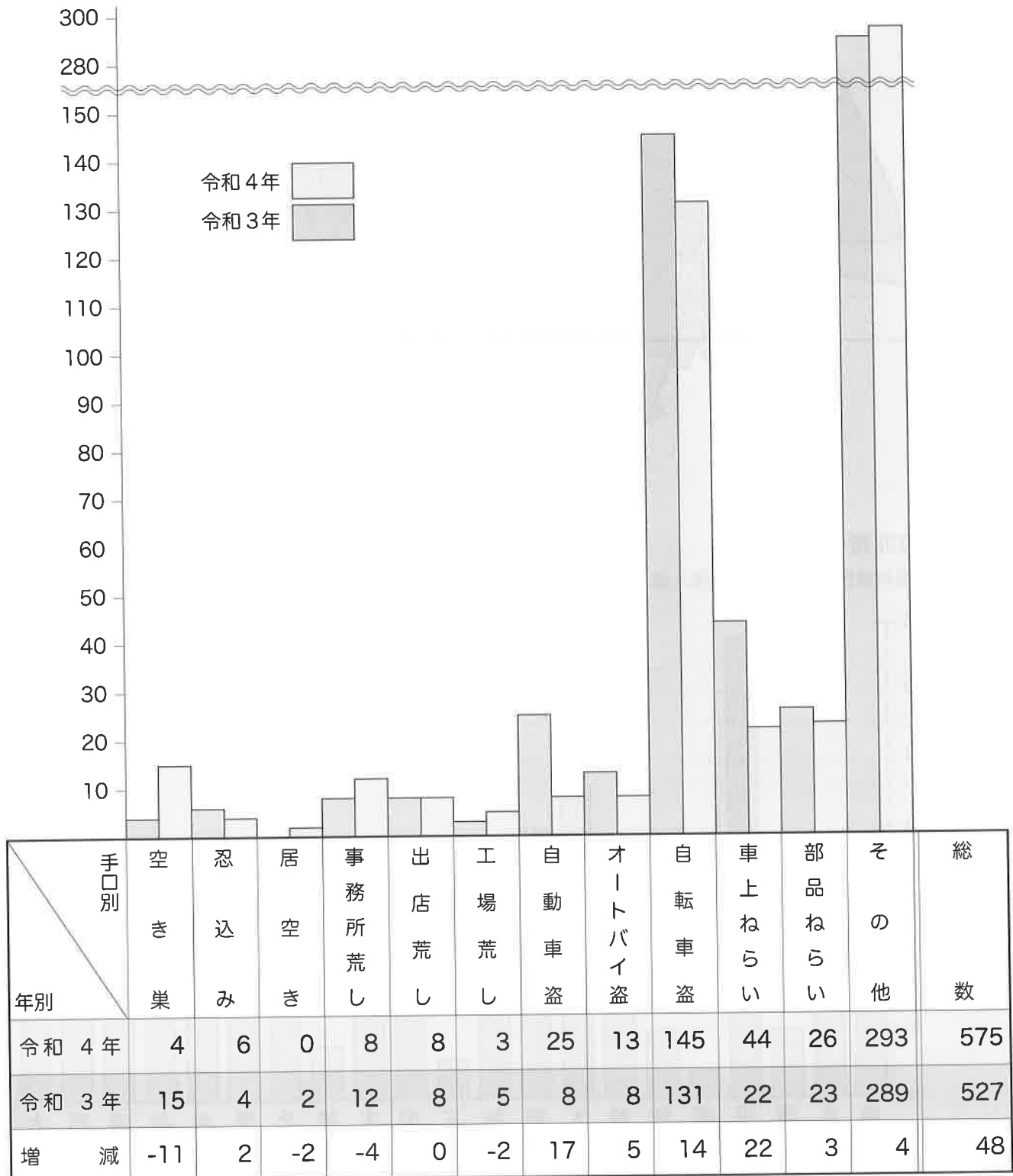
【参 考】

区 分		愛 知 県	東 海 警 察 署 管 内		
			東 海 市	大 府 市	
車 上 ね ら い	令 和 4 年	1,742	44	22	22
	令 和 3 年	1,466	22	17	5
	増 減 数	276	22	5	17
	増 減 率 %	18.8	100.0	29.4	340.0
部 品 ね ら い	令 和 4 年	1,344	26	11	15
	令 和 3 年	1,147	23	11	12
	増 減 数	197	3	0	3
	増 減 率 %	17.2	13.0	0.0	25.0
オ ー ト バ イ 盗	令 和 4 年	571	13	7	6
	令 和 3 年	444	8	6	2
	増 減 数	127	5	1	4
	増 減 率 %	28.6	62.5	16.7	200.0
色 情 ね ら い	令 和 4 年	298	4	0	4
	令 和 3 年	293	9	5	4
	増 減 数	5	-5	-5	0
	増 減 率 %	1.7	-55.6	-100.0	0.0
強 盗	令 和 4 年	74	2	0	2
	令 和 3 年	88	3	3	0
	増 減 数	-14	-1	-3	2
	増 減 率 %	-15.9	-33.3	-100.0	-
性 犯 罪 (強制性交等・強制わいせつ)	令 和 4 年	350	7	6	1
	令 和 3 年	349	2	1	1
	増 減 数	1	5	5	0
	増 減 率 %	0.3	250.0	500.0	0.0

## 4. 窃盗犯罪発生状況

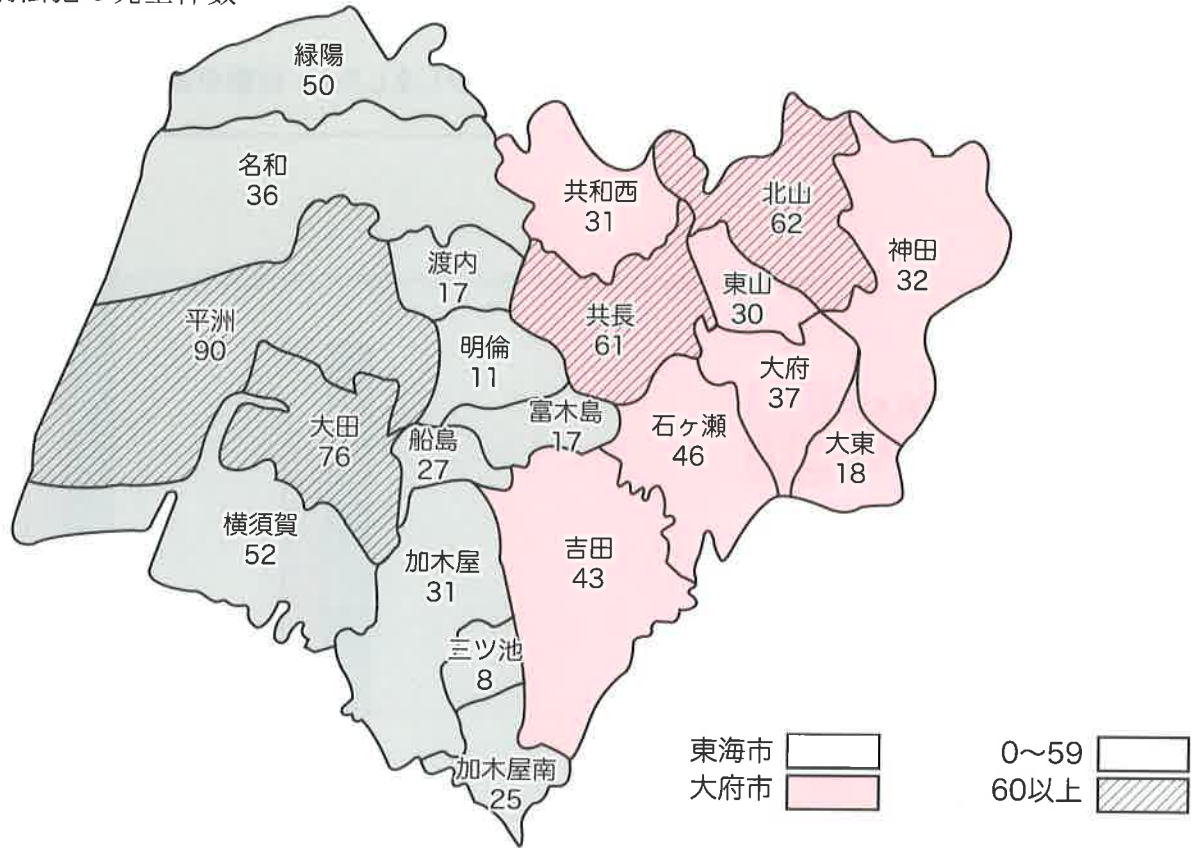
全刑法犯罪(812件)の70.8%(575件)を窃盗犯が占めており、前年に比べると9.1%(48件)増加しました。

なかでも、住宅対象侵入盗の空き巣・居空きは減少しましたが、自動車盗、車上ねらいは大幅に増加しています。



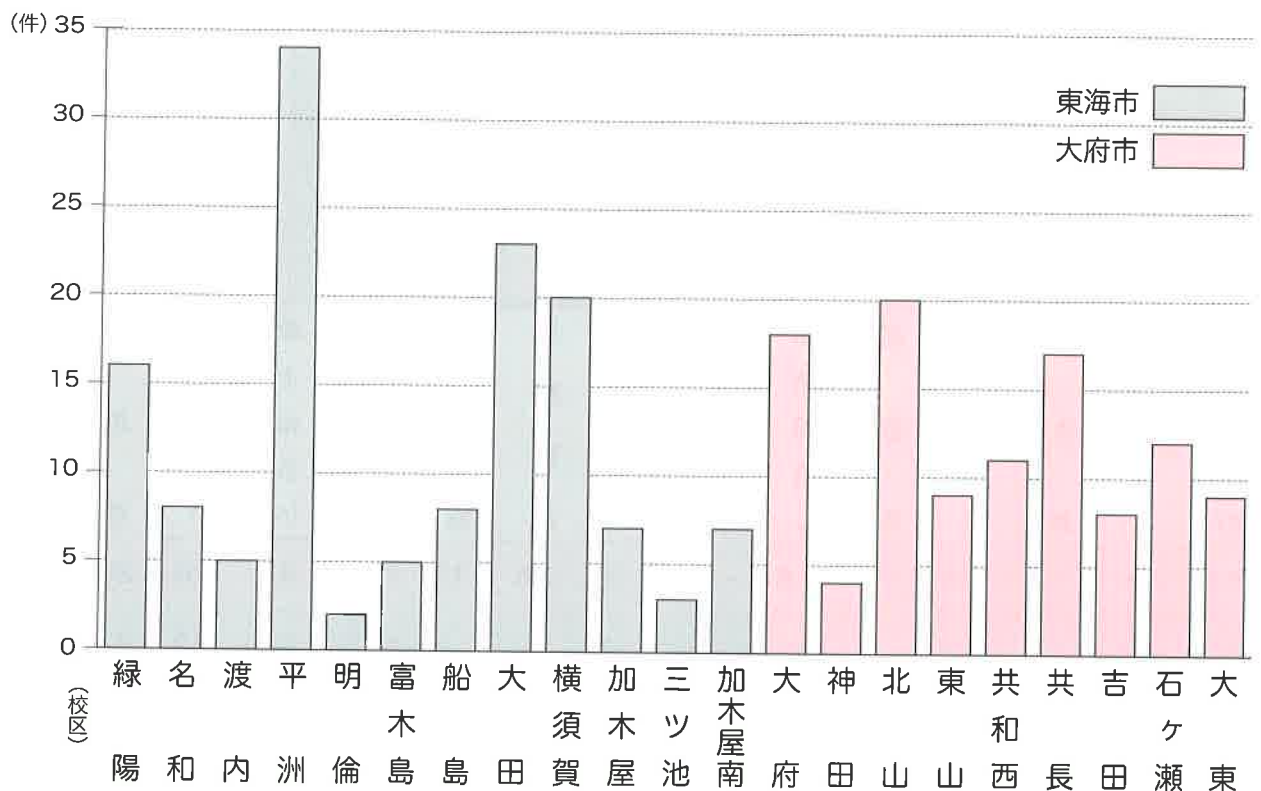
## 5. 校区別犯罪発生状況

◎ 刑法犯の発生件数



◎ 重点罪種の発生件数

(住宅対象侵入盗、その他侵入盗、自動車盗、自転車盗、特殊詐欺)



## 6. 市区町村別の犯罪率比較

○ 人口1,000人当たりの犯罪認知件数を犯罪率（低いほうが良い）と呼びます。

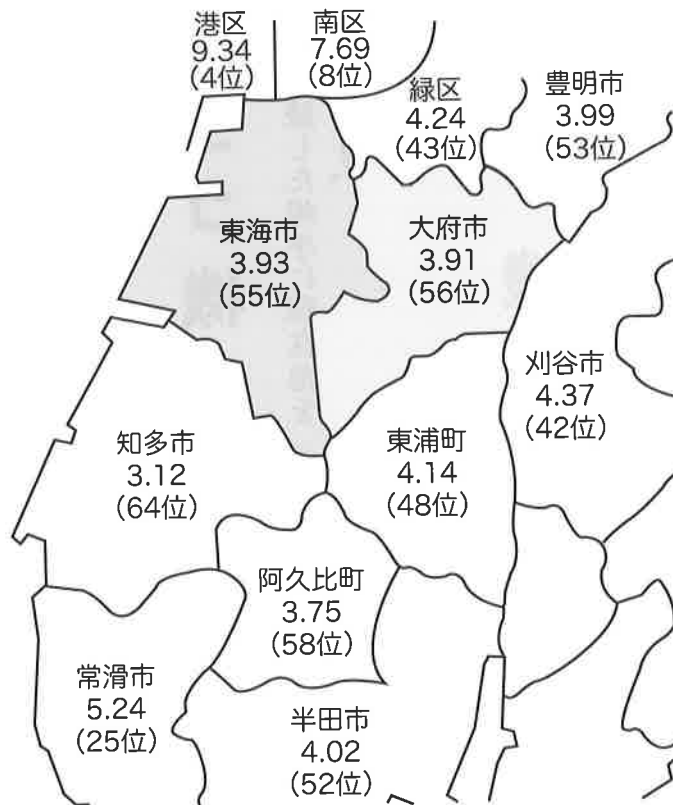
○ 県内の市区町村ごとに犯罪率の順位をつけました。

令和4年中

県順位	市区町村	刑法犯認知数	犯罪率	県順位	市区町村	刑法犯認知数	犯罪率	県順位	市区町村	刑法犯認知数	犯罪率
1	中区	2,815	30.03	24	大治町	171	5.25	47	尾張旭市	348	4.18
2	中村区	1,793	12.98	25	常滑市	304	5.24	48	東浦町	206	4.14
3	飛島村	47	10.53	26	津島市	308	5.13	49	蒲郡市	325	4.11
4	港区	1,326	9.34	27	岡崎市	1,929	5.03	50	美浜町	90	4.07
5	東区	783	9.20	28	碧南市	360	4.99	51	瑞穂区	438	4.06
6	熱田区	611	9.16	29	江南市	476	4.88	52	半田市	470	4.02
7	豊山町	126	8.07	30	清須市	324	4.82	53	豊明市	275	3.99
8	南区	1,020	7.69	31	高浜市	219	4.74	54	豊川市	730	3.95
9	西区	1,031	6.85	32	南知多町	76	4.73	55	東海市	445	3.93
10	知立市	476	6.61	33	天白区	772	4.70	56	大府市	363	3.91
11	中川区	1,430	6.53	34	豊橋市	1,731	4.69	57	愛西市	234	3.89
12	蟹江町	239	6.46	35	一宮市	1,735	4.59	58	阿久比町	106	3.75
13	北区	1,022	6.30	36	北名古屋	385	4.46	59	犬山市	268	3.69
14	弥富市	262	6.13	37	豊田市	1,857	4.44	60	幸田町	155	3.65
15	小牧市	865	5.87	38	西尾市	747	4.44	61	日進市	314	3.41
16	千種区	966	5.86	39	扶桑町	151	4.41	62	新城市	146	3.36
17	稲沢市	783	5.86	40	守山区	781	4.41	63	武豊町	140	3.23
18	岩倉市	269	5.63	41	名東区	715	4.37	64	知多市	261	3.12
19	安城市	1,053	5.63	42	刈谷市	670	4.37	65	東郷町	134	3.07
20	大口町	133	5.47	43	緑区	1,055	4.24	66	田原市	170	2.91
21	みよし市	334	5.39	44	春日井市	1,292	4.20	67	設楽町	10	2.31
22	昭和区	574	5.34	45	長久手市	254	4.19	68	東栄町	3	1.07
23	清須市	351	5.03	46	瀬戸市	533	4.18	69	豊根村	0	0.00

○人口は「愛知県ホームページ～あいちの人口（月報）」から引用・・・令和4年1月1日現在 推計人口

○ 東海市、大府市の犯罪率と周辺の市区町村の犯罪率（順位は安全度が低い順）





## 7. 資料

これさえあれば必ず役立つ！

防犯情報  
まるわかりアプリ

住まい

通学

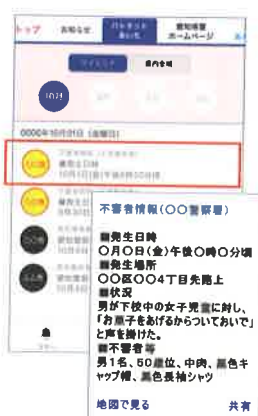
通勤

安心

# アイチポリス



主な機能を紹介



**パトネットあいち**  
警察署から配信された情報をリアルタイムに確認できます。

**マップ機能**  
犯罪、交通重大情報等をマップで確認できます。

**イマココ機能**  
事前登録した相手に現在地を連絡できます。

**防犯ブザー機能  
痴漢撃退機能**  
画面をタップすると大音量でブザーが鳴ります。



iOS 端末の方はこちら (iPhone)

ストア



アプリ



Android 端末の方はこちら

令和5年1月 生活安全総務課  
※画像はイメージです。本アプリは無料で利用できますが、ダウンロード及び利用時にはデータ通信料がかかります。



「安心」して暮らせる「安全」な愛知に向けて

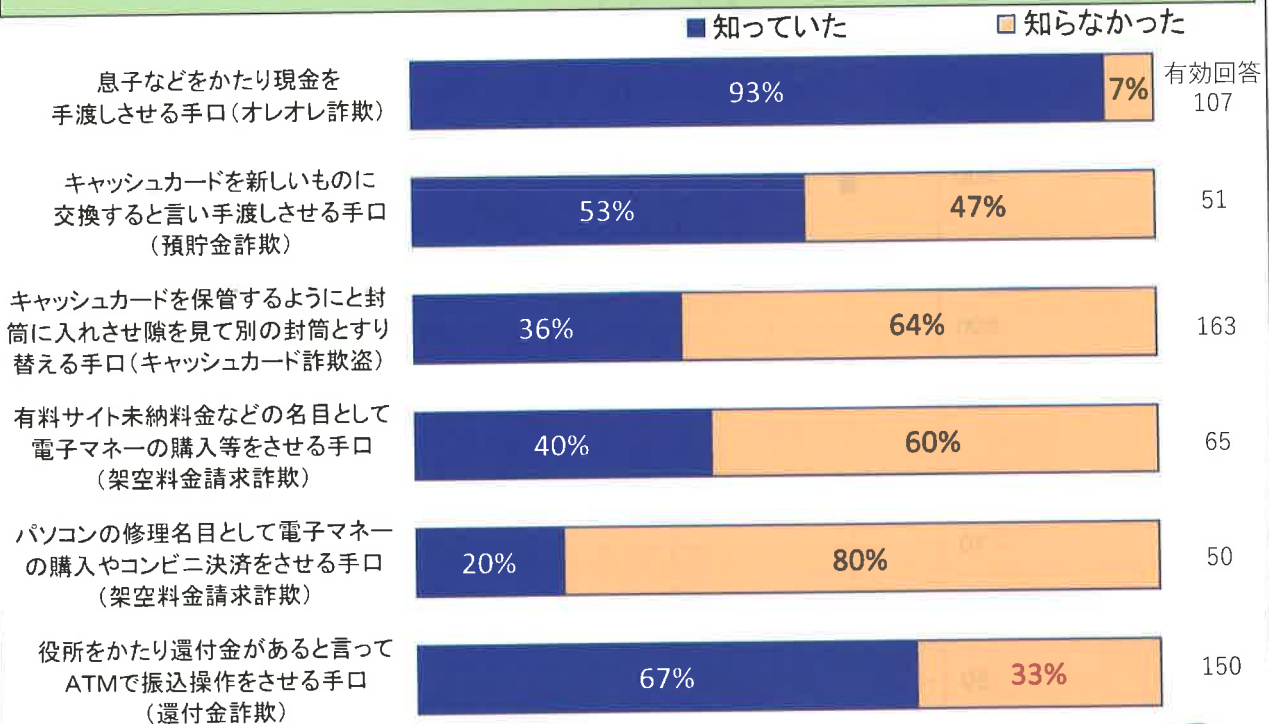
# 地域安全対策ニュース



愛知県警察本部  
生活安全総務課

## 特殊詐欺被害者へのアンケート調査 (令和4年中:対象者602人)

### 自分が実際に被害に遭った手口について



わしは、手口を知ってるから絶対にだまされんよ。



多くの方が手口を知っていても被害に遭っているんですよ。手口を知っていても被害に遭ってしまった人に聞くと

- 還付金詐欺という言葉は聞いたことがあったが、実際それがどういう詐欺で、どんな手口かは知らなかった。
- たくさんの人(犯人)から電話がかかってきて頭が混乱してしまった。
- オレオレ詐欺=息子と思っており、今回の電話は孫だから詐欺ではないと思った。
- まさか自分の家に詐欺の電話がかかってくるとは思わず、相手を信用してしまった。

などと答えているんです。

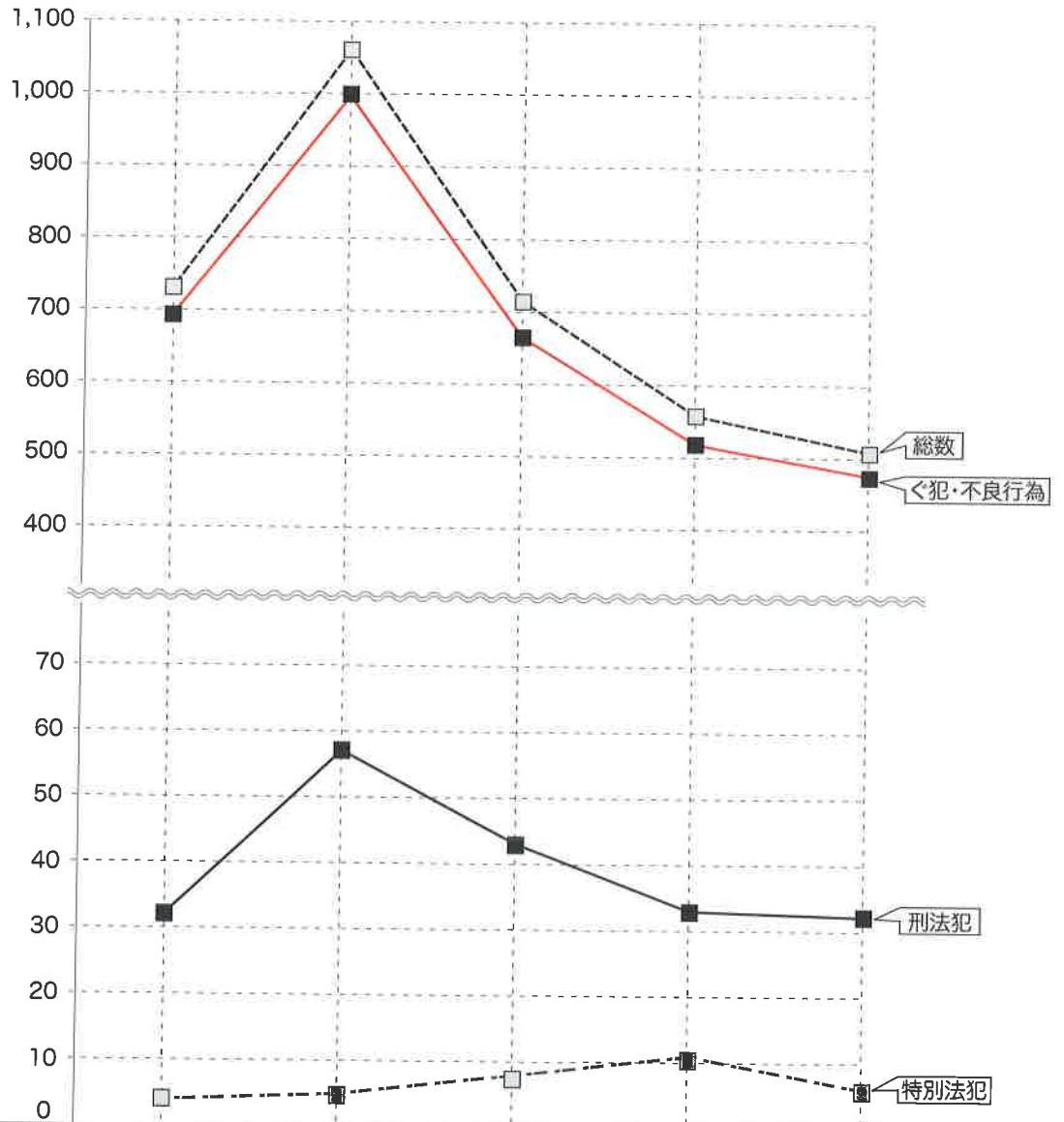
市町村によっては補助金があるよ

犯人の電話を受けないのが一番の防犯対策  
「被害防止機能付き電話機」の使用を検討しよう!

# 令和4年中の非行少年等の補導状況

## 1. 少年非行の傾向

令和4年中に、東海警察署が検挙した刑法犯少年及び特別法犯少年の総数(人員)は38人で、前年に比べ6人(13.6%)減少していますが、再非行少年の問題等、少年非行情勢は依然として厳しい状況にあると言えます。



区分		年別	H30	R1	R2	R3	R4
種別	犯罪	刑法犯	32	57	43	33	32
	触法	特別法犯	4	5	8	11	6
		犯・不良行為少年	695	999	663	519	474
補導総数			731	1,061	714	563	512

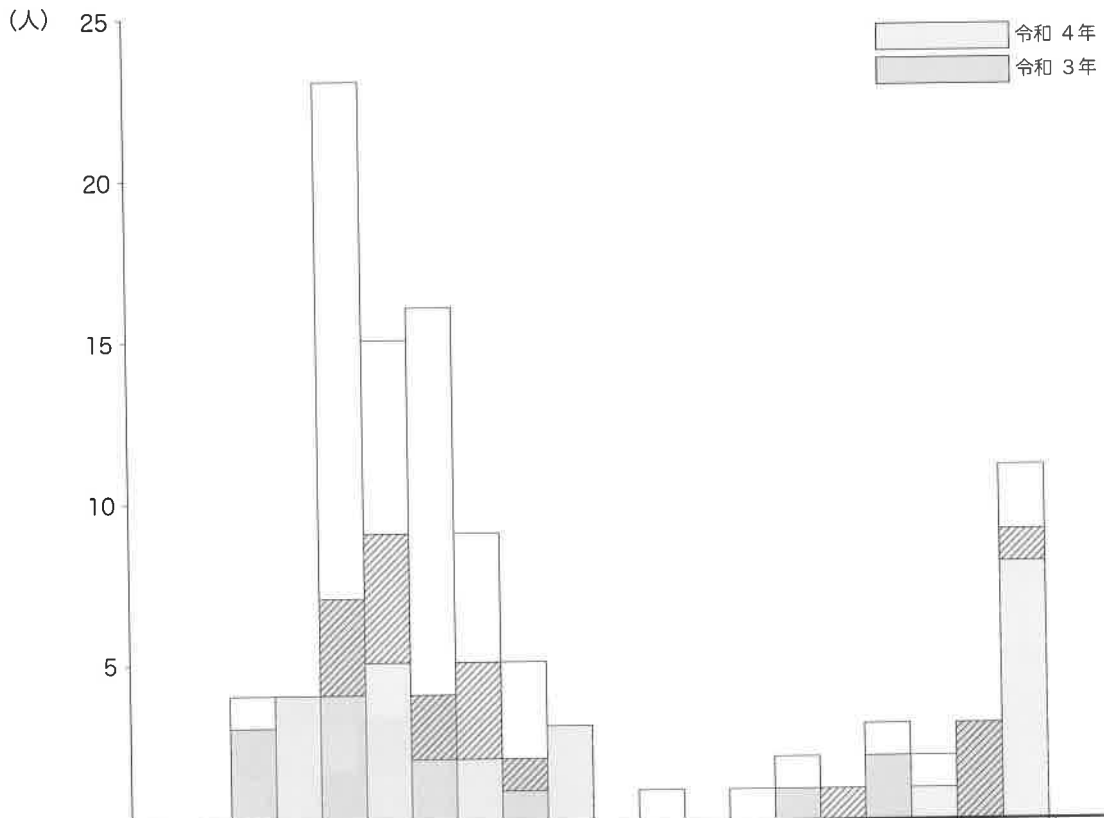
## 2. 刑法犯少年

### (1) 行為別

総数は、前年比 3.0%減少しました。

窃盗犯が、全体の 46.8%を占め、前年に比べ 34.8%減少しています。

その中でも動機が単純で、非行の手段も比較的容易なため、本格的な非行の入口として初発型非行と言われている万引きが、窃盗犯の 60.0%を占めています。

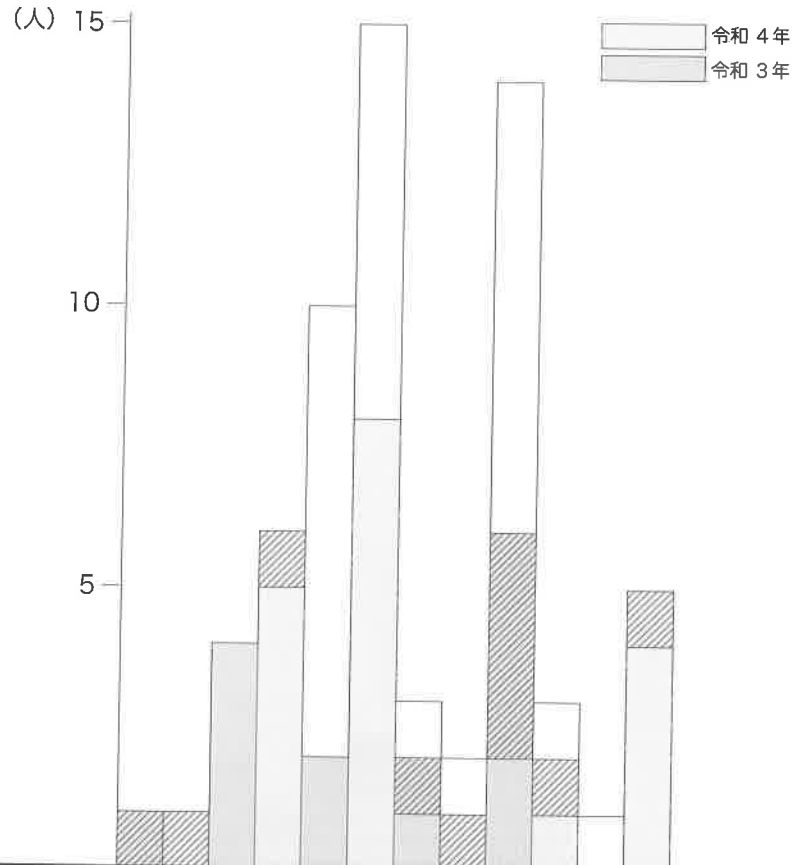


市町村別	行為別 年別	行為別										総 数
		凶 悪 犯	粗 暴 犯	窃 盗 犯	万 引 き	自 転 車 盗	オ ー ト バ イ 盗	侵 入 盗	そ の 他	占 有 離 脱 物 横 領	そ の 他 の 刑 法 犯	
東 海 市	令和4年	0	4	5	2	3	0	0	0	1	8	18
	令和3年	0	3	4	2	1	0	0	1	2	0	9
大 府 市	令和4年	0	0	4	3	0	0	0	1	0	1	5
	令和3年	0	0	3	2	1	0	0	0	0	3	6
その他の 市 町 村	令和4年	0	0	6	4	0	1	1	0	1	2	9
	令和3年	0	1	16	12	3	0	0	1	1	0	18
総 数	令和4年	0	4	15	9	3	1	1	1	2	11	32
	令和3年	0	4	23	16	5	0	0	2	3	3	33
増 減		0	0	-8	-7	-2	1	1	-1	-1	8	-1

## (2) 学職別

高校生による犯罪が全体の46.8%を占め、少年非行の中心となっています。

中学生・高校生の犯罪件数は、前年に比べ、中学生が50.0%、高校生が50.0%増加しています。



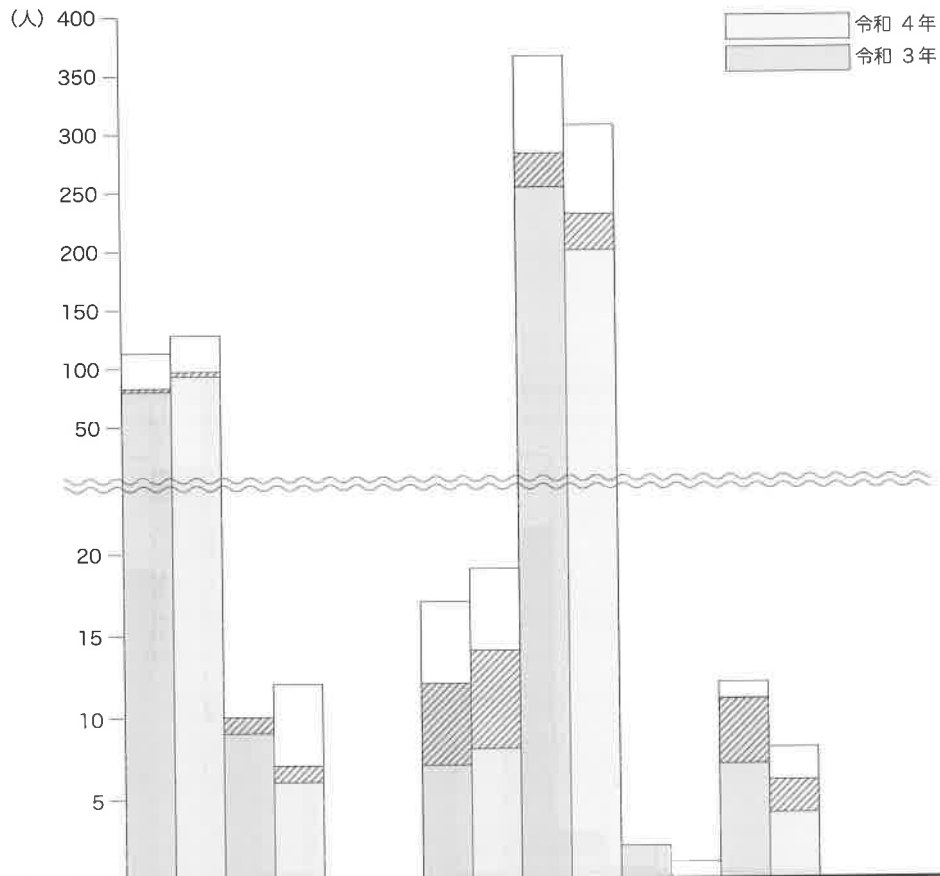
市町村別	学職別		小	中	高	その	有	無	総
	年別		学	学	校	他の	職	職	数
東海市	令和4年	0	5	8	0	1	4	18	
	令和3年	0	4	2	1	2	0	9	
大府市	令和4年	1	1	0	1	1	1	5	
	令和3年	1	0	0	1	4	0	6	
その他の市町村	令和4年	0	0	7	1	1	0	9	
	令和3年	0	0	8	1	8	1	18	
総数	令和4年	1	6	15	2	3	5	32	
	令和3年	1	4	10	3	14	1	33	
増減		0	2	5	-1	-11	4	-1	

### 3. ぐ犯・不良行為少年

#### (1) 行為別

総数は、前年に比べ45人(8.7%)減少しました。

深夜はいかいと喫煙行為が全体の91.5%を占める等、非行の入口とも言える不良行為は依然多く、予断を許さない状況であると言えます。

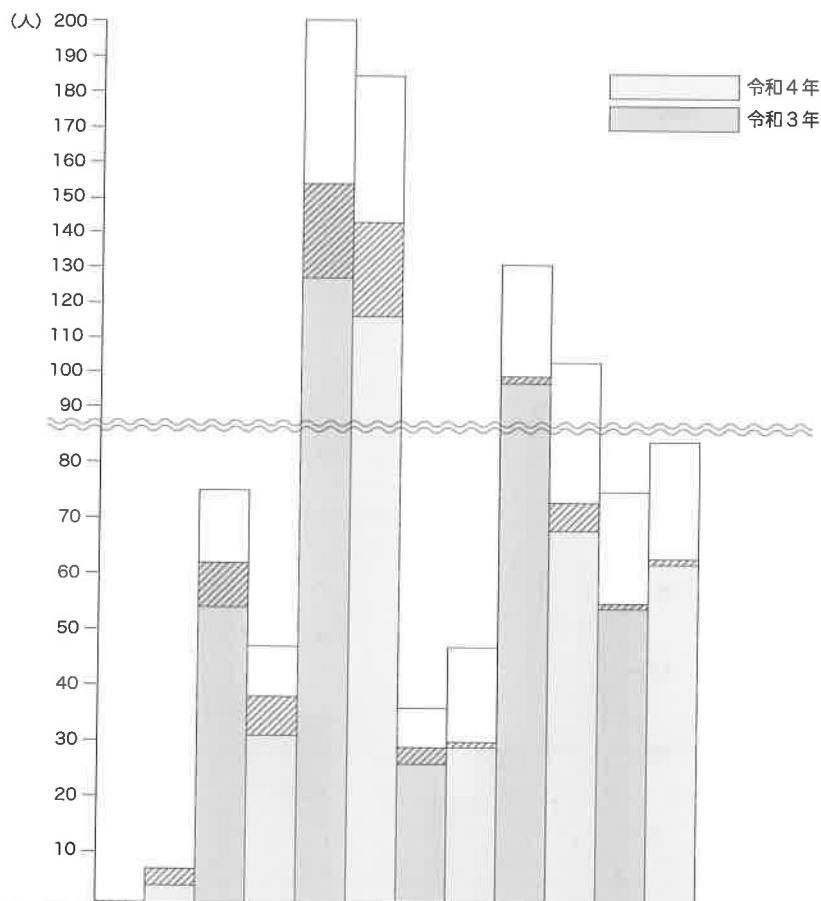


市町村別	年別	不良行為							ぐ犯	総数
		喫煙	飲酒	薬物乱用	家出	深夜はいかい	学	その他		
東海市	令和4年	93	6	0	8	199	0	4	0	310
	令和3年	80	9	0	7	253	2	7	0	358
大府市	令和4年	4	1	0	6	31	0	2	0	44
	令和3年	3	1	0	5	29	0	4	0	42
その他の市町村	令和4年	31	5	0	5	76	1	2	0	120
	令和3年	30	0	0	5	83	0	1	0	119
総数	令和4年	128	12	0	19	306	1	8	0	474
	令和3年	113	10	0	17	365	2	12	0	519
増減		15	2	0	2	-59	-1	-4	0	-45

## (2) 学職別

ぐ犯・不良行為少年については、中学生・高校生が全体の48.9%を占めていますが、特に高校生は全体の39.0%を占め、不良行為少年の中心となっています。

前年に比べ、中学生が37.3%、高校生が8.0%減少しています。



市町村別	学職別		小	中	高	その	有	無	総
	年別	学	学	校	他の	職	職	数	
東海市	令和4年	4	31	116	29	68	62	310	
	令和3年	0	54	127	26	97	54	358	
大府市	令和4年	3	7	27	1	5	1	44	
	令和3年	1	8	27	3	2	1	42	
その他の市町村	令和4年	1	9	42	17	30	21	120	
	令和3年	0	13	47	7	32	20	119	
総数	令和4年	8	47	185	47	103	84	474	
	令和3年	1	75	201	36	131	75	519	
増	減	7	-28	-16	11	-28	9	-45	

# 地域の犯罪情報 **トップニュース** をご存じですか？

**トップニュース**は、東海市と大府市の犯罪に関する地域情報のメルマガです。毎日のように発生する犯罪被害と、被害にあわないためにはどうしたらよいかなどのいろんな知恵をあなたの携帯電話やパソコンにメール発信しています。

**トップニュース**のトップは「東海・大府・パトロール」の頭文字をとって「TOP」ニュース。発信しているのは、東海大府防犯協会連合会。東海警察署の協力を得て、月に3回程発信しています。



### 〈トップニュースの登録方法〉

- お手持ちの携帯電話・パソコンから
- 知多半島情報サイト「ちたまるナビ」のトップページの「だいじなメルマガ」 → 「ちたまる安全安心メルマガ」から登録
- 右記 QR コードからの登録
- chita\_bouhan@accessinnovation.jp に空メールを送信し、その後返信された登録案内メール内のURLから登録



## 皆さまから反響を頂いています

### 東海市 無職 B子さん

犯罪被害なんて今まで人ごとと思っていたけど、トップニュースを読むと、ちゃんと注意しなきゃいけないことがよくわかります。

### 大府市 主婦 A子さん

私たちの身近でこんなに犯罪が起きているなんて知りませんでした。ニュースを作るのは大変でしょうけど、頑張ってください。

### 東海市 自営業 D男さん

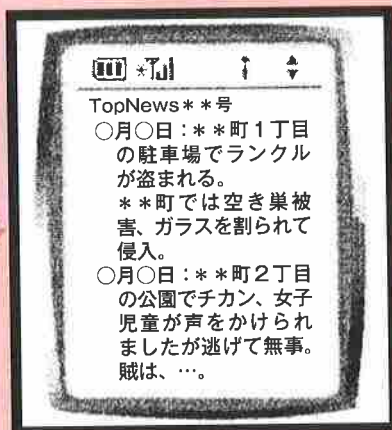
犯罪が多発していることは新聞などで知っていましたが、まさか自分が被害にあうとは思いませんでした。これからはトップニュースを参考にして被害防止したいと思います。

### 大府市 無職 B男さん

トップニュースから自分の町内に関するものを抽出して回覧板を作成しています。町内の人から大変参考になるとのお誉めをいただいています。

### 大府市 防犯委員 A男さん

これだけ多くの犯罪が身の回りで起きているのかと思うと町内のパトロール活動にも身が入ります。皆さんも地元のパトロール隊に参加してください。



### 東京在住 会社員 C男さん

現在東京へ単身赴任中です。わが社ではトップニュースを社内LANで流してくれているので、東京にいながら東海市の犯罪状況がわかり、家族に注意してやれます。





# こんなときは ご相談を



## コミュニケーションダイヤル

- 事件・事故で緊急な場合 ☎ **110番**
- 警察安全相談 ☎ (052) 953-9110  
☎ #9110
- ヤングテレホン ☎ (052) 764-1611
- 暴力団に関する相談 ☎ (052) 951-7700
- けん銃ホットライン ☎ (052) 954-8874
- ストーカー110番 ☎ (052) 961-0888

## 犯罪の被害にあった時は

ハートフルライン (052) 954-8897  
(犯罪被害者相談)

性犯罪被害110番 0120-67-7830  
(性犯罪被害相談)

ふれあいコール (052) 561-0184  
(列車内の痴漢被害相談)

被害者サポートセンター電話相談  
(052) 232-7830



### 〈パトネットあいちの登録方法〉

愛知県警では、事件等に関する情報とみなさまの安全に役立つ情報を、携帯電話向けメールマガジン「パトネットあいち」としてお届けしています。(パソコンでも受信できます)  
登録したい携帯電話・パソコンから、  
m.patnet@cep.jp  
に空メールを送信し、返信メールの指示に従って登録してください。



