

# とうかい

2023.12.1

## もくじ

- 4~5 市の財政状況を公表
- 6~7 一部事務組合などの財政状況を公表
- 8 人事行政の運営状況を公表
- 9 かんたん！スマホ活用術
- 10 東海ハーフマラソン 2023  
20歳の集い
- 11 ウィンターイルミネーション 2023  
東海フラワーショウ 2024
- 12 皆さんの意見を募集  
障害児者への給付項目追加
- 13 保育所等の求職活動者の入所受付開始  
固定資産の利用形態を変更された方
- 14 新型コロナワクチン  
入札参加資格審査の申請受付
- 15 医療費控除の明細書は事前にご作成を  
納付証明書などを郵送  
国道 302 号の夜間対面通行規制
- 16 柔道整復師などに正しくかかろう  
食品ロス削減にご協力を
- 17 トマト給食レシピコンテスト入賞者  
叙勲受章おめでとうございます  
文化祭入賞者
- 18 火災に気をつけましょう  
愛知製鋼陸上競技部がニューイヤー駅伝に  
出場
- 19 防火作品の入賞者  
議会からのお知らせ
- 20 芸術劇場のイベント
- 21 まちかど掲示板  
グループ紹介
- 22 のびろ東海っ子

23~33 TOKAI Information



## とうかいスナップ

- 1 ふるさと再生プロジェクト (10/21)
- 2 国際交流協会設立 30 周年記念事業 (10/22)
- 3 市民総合防災訓練 (10/28)
- 4 トリック・オア・トリート！ Halloween 夜の工作会 (10/29)
- 5 姉妹都市フェア (10/25~11/5)
- 6 ダイヤモンド婚者・金婚者を祝う会 (11/10)
- 7 東海秋まつり 2023 (11/4・5)
- 8 ドッジボール全国大会優勝報告会 富木島中学校 1 年生 M!Ryan 所属の長屋公稀さん (11/8)
- 9 プロ野球ドラフト指名(オリックス・バファローズ 3 位指名) の報告に伴う表敬訪問 享栄高校 3 年生・東海中央ボーイズ・加木屋 JBC 出身の東松快征さん (加木屋町) (11/9)



世帯と人口  
11月1日現在 登録人口

人 □ 113,447 人 (前月比 - 43 人)  
男 59,032 人 (前月比 - 44 人)  
女 54,415 人 (前月比 + 1 人)  
世帯数 51,827 世帯 (前月比 - 11 世帯)  
(寮は 1 人 1 世帯)

市政情報などは  
市公式 SNS で配信



市の事故・犯罪・災害状況 (10月)

交通事故	発 生	… 30 件	救 急 出 場	… 445 件
	死 者	… 1 人	搬 送	… 380 人
	負 傷 者	… 35 人	犯 罪	刑法犯総件数 … 38 件
火 災	建 物	… 2 件	侵 入 盗	… 1 件
	車 両	… 1 件	自動車盗	… 0 件
	そ の 他	… 1 件	自転車盗	… 10 件
			特殊詐欺	… 0 件

## 編集後記

今年もあとひと月となりました。2023 年ほどのような年でしたか。寒くなりましたが体調に気を付けて良い年を迎えましょう。  
さて、太田川駅前ではウィンターイルミネーションを実施します。目で見て楽しむのも写真を撮るのも動画を撮るのもお勧めです。  
ぜひ、オープニングイベントにお越しください。詳しくは、P.11 へ。



※端数処理（四捨五入）により合計が合わない場合があります。

## 特別会計の状況 ある特定の収入でその事業を運営していくための会計

### 国民健康保険事業

4年度決算状況

予算額	94億 3,265万円
歳入決算額	95億 7,559万円
歳出決算額	90億 496万円
うち医療費	60億 2,237万円

事業の状況（4年9月30日現在）

一般被保険者	16,750人
退職被保険者	0人

### 後期高齢者医療事業

4年度決算状況

予算額	16億 6,127万円
歳入決算額	16億 5,417万円
歳出決算額	16億 4,915万円

事業の状況（対象者数）

4年度末	14,440人
5年9月30日現在	14,719人

### 太田川駅周辺土地区画整理事業

4年度決算状況

予算額	5億 8,898万円
歳入決算額	5億 8,333万円
歳出決算額	5億 8,333万円

### 加木屋中部土地区画整理事業

4年度決算状況

予算額	3億 4,228万円
歳入決算額	2億 7,791万円
歳出決算額	2億 7,684万円

## 企業会計の状況 その事業の収入で支出をまかなう「独立採算方式」の会計

### 水道事業（生活に必要不可欠な安全・安心な水を安定的に届ける）

### 下水道事業（衛生的で快適な生活環境を守り、豪雨災害の被害を抑えるため、生活排水・雨水を処理する）

近年、電気料金や労務費などの高騰による運営経費の上昇や、節水技術の向上などによる使用水量の減少や施設の老朽化対応により、各事業の収支状況は非常に厳しくなっています。

特に、下水道事業では、収益的収支で4年度に約3億円の赤字、累積では約9億円の赤字です。

市では、各事業の運営の見直しを進め、収入確保と経費節減に努めます。

皆さんには、整備工事、下水道への接続、料金の支払いなど、今後ご理解、ご協力をお願いします。

4年度決算状況

区分	水道事業決算額	下水道事業決算額	備考
収益的収入	23億 5,553万円	47億 8,061万円	事業経営で得られる料金・使用料など
収益的支出	22億 5,061万円	49億 2,188万円	上下水道管の維持管理費や減価償却費など
資本的収入	3億 6,255万円	28億 2,827万円	上下水道管を整備、建設するための補助金や工事負担金など
資本的支出	10億 4,785万円	42億 602万円	上下水道管の整備、建設に必要な工事費や借入金の返済金など

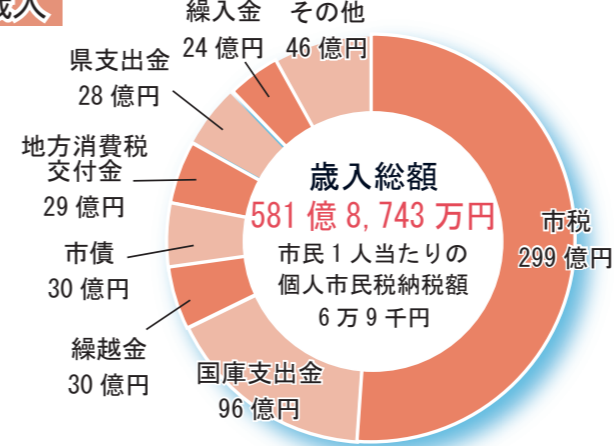
## <用語の解説>

- 健全化判断比率…財政状況を客観的に表し、財政の早期健全化や再生の必要性を判断するための指標
- 実質赤字比率…一般会計の1年間の収入と支出の結果で赤字の場合の比率を算定
- 連結実質赤字比率…全会計の1年間の収入と支出の結果で赤字の場合の比率を算定
- 実質公債費比率…公債費に対し一般会計などが負担している額の比率を算定し、資金繰りの危険度を算定
- 将来負担比率…市の借金の返済見込や基金の状況から、将来負担する額の比率を算定し、将来財政を圧迫する可能性が高いか判定
- 早期健全化基準…財政状況が悪化した際、自主的・計画的に財政の健全化を図る基準として、実質赤字比率・連結実質赤字比率・実質公債費比率・将来負担比率のそれぞれに定められた数値
- 資金不足比率…公営企業の資金不足状況の比率を算定し、経営状況の深刻度を判定
- 経営健全化基準…自主的・計画的に公営企業の経営の健全化を図る基準として、資金不足比率に定められた数値

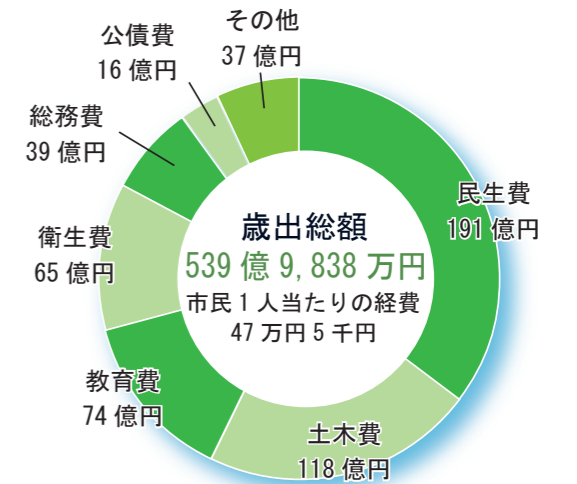
市では、皆さんに納めていただいた貴重な税金がどのように使われているのかを知っていただくため、年2回、財政状況を公表しています。

## 一般会計の状況 特別会計以外の経費を処理する会計で、市の中心になる会計

### 歳入



### 歳出



市税	皆さんや事業所が納めている税金	民生費	子どもや高齢者、身体に障害のある方などの支援
国庫支出金	特定の市の事業を行うために国から交付されたお金	土木費	道路や河川、公園など土木施設の整備や維持管理
繰越金	前年度からの繰越金	教育費	小中学校や生涯学習、スポーツ振興など
市債	長期にわたり資金を借り入れる債務	衛生費	赤ちゃんや高齢者などの健康診断や環境美化、ごみ処理など
地方消費税交付金	地方消費税を財源として国から交付されたお金	総務費	市の全般的な運営管理や交通安全・防犯対策、市民活動推進、特別定額給付金給付事業など
県支出金	特定の市の事業を行うために県から交付されたお金	公債費	国などから借りたお金の返済
繰入金	各種基金を取り崩して収入したお金	その他	消防費、諸支出金、商工費、農林水産業費、議会費、労働費など
その他	使用料、負担金、地方譲与税など		

## 目的税（市税の中で使いみちが特定されている税）の使われ方

■都市計画税…区画整理、下水道、公園など社会基盤を整備するための税で、4年度は22億円が納められ、69億円の社会基盤整備事業を行いました。

■入湯税…環境衛生施設、消防施設などの社会基盤整備と観光振興のための税で、4年度は1,000万円納められ、4.2億円の事業を行いました。

## 市債（借金）の状況

4年度末の市債残高は458億円です。44億円を新たに借入れ、32億円を返済しました。残高を減らす必要はありますが、将来を見据えたまちづくりを推進するため、事業の厳選に努めます。

## 基金（貯金）の状況

4年度末の基金現在高は、財政調整基金が64億円、その他特定目的基金が120億円です。財政調整基金は、22億円を積み立て、12億円を取り崩しました。その他特定目的基金は、34億円を積み立て、12億円を取り崩しました。

## 財政の健全度

健全化基準を上回ると、財政健全化計画などを策定し、早急に改善に取り組まなければなりません。本市は基準を大きく下回っています。

健全化判断比率 指標名	<単位 %>	
	4年度実績	早期健全化基準
実質赤字比率	— (11.49)	11.81
連結実質赤字比率	— (19.31)	16.81
実質公債費比率	0.0	25.0
将来負担比率	3.8	350.0

※実質赤字比率（連結含む）が黒字の場合は「—」と表示

資金不足比率 会計の名称	<単位 %>	
	4年度実績	経営健全化基準
水道事業会計	— (82.5)	20.0
下水道事業会計	— (18.4)	
加木屋中部土地区画整理事業特別会計	— (0.0)	

※資金不足がない場合は「—」と表示

※端数処理（四捨五入）により合計が合わない場合があります。

## 知多北部広域連合（東海市、大府市、知多市、東浦町で構成）

### ■組合の財産・公債・一時借入金の現在高（9月末現在）

- ・基金 19億3,334万円
- 詳しくは、知多北部広域連合総務課（☎052-689-1651）へ。

### 4年度決算状況

会計名		収入 / 支出済額	
一般会計	歳入	40億2,155万円	
	歳出	40億841万円	
介護保険事業特別会計	歳入	249億8,960万円	
	歳出	242億6,734万円	

### 5年度上半期予算執行状況

会計名		予算現額	収入 / 支出済額	収入率
一般会計	歳入	42億49万円	24億9,854万円	59.5%
	歳出	42億49万円	22億8,347万円	54.4%
介護保険事業特別会計	歳入	265億1,120万円	126億1,175万円	47.6%
	歳出	265億1,120万円	105億2,068万円	39.7%

### 住民の負担状況

区分	金額
東海市	11億8,792万円
大府市	9億8,556万円
知多市	10億4,625万円
東浦町	6億7,330万円
合計	38億9,304万円

## 知北平和公園組合（東海市、大府市、東浦町で構成）

### ■組合の財産（9月末現在）

- ・土地 145,742.05㎡ ・建物 2,386.48㎡ ・基金 17億3,284万円
- 詳しくは、知北平和公園組合（☎0562-48-5511）へ。

### 4年度決算状況

会計名		予算現額	決算額	執行率
一般会計	歳入	2億4,657万円	2億4,693万円	100.1%
	歳出	2億4,657万円	2億4,122万円	97.8%
霊園事業特別会計	歳入	1億2,781万円	1億2,670万円	99.1%
	歳出	1億2,781万円	1億2,174万円	95.2%

### 住民の負担状況

区分	金額
東海市	1億2,243万円
大府市	9,986万円
東浦町	5,533万円
合計	2億7,762万円

### 5年度上半期予算執行状況

会計名		予算現額	収入 / 支出済額	執行率
一般会計	歳入	5億509万円	1億7,135万円	33.9%
	歳出	5億509万円	1億4,958万円	29.6%
霊園事業特別会計	歳入	1億3,883万円	7,362万円	53.0%
	歳出	1億3,883万円	4,037万円	29.1%

### 住民の負担状況

区分	金額
東海市	3,282万円
大府市	2,698万円
東浦町	1,520万円
合計	7,500万円



## 西知多医療厚生組合（東海市、知多市で構成）

### ■地方債の現在高（9月末現在）

- ・26億5,590万円（ごみ処理事業特別会計）
- ・131億3,421万円（病院事業会計）

### ■組合の財産（9月末現在）

- ・土地 72,918.56㎡ ・建物 58,374.87㎡
- 詳しくは、西知多医療厚生組合総務課（☎0562-32-1597）  
公立西知多総合病院管理課（☎0562-33-5500）へ。

### 4年度決算状況

会計名		予算現額	執行済額	執行率
一般会計	歳入	26億2,332万円	26億2,235万円	100.0%
	歳出	26億2,332万円	26億1,931万円	99.8%
し尿処理事業特別会計	歳入	2億4,413万円	2億5,668万円	105.1%
	歳出	2億4,413万円	2億3,445万円	96.0%
ごみ処理事業特別会計	歳入	42億2,311万円	38億1,587万円	90.4%
	歳出	42億2,311万円	35億9,012万円	85.0%
健康増進施設事業特別会計	歳入	2億614万円	2億614万円	100.0%
	歳出	2億614万円	2億354万円	98.7%
看護専門学校事業特別会計	歳入	1億5,662万円	1億5,552万円	99.3%
	歳出	1億5,662万円	1億5,024万円	95.9%
病院事業会計	収益的収入	145億5,281万円	152億8,443万円	105.0%
	収益的支出	146億4,077万円	142億1,566万円	97.1%
	資本的収入	7億1,836万円	6億4,566万円	89.9%
	資本的支出	11億3,102万円	10億7,326万円	94.9%

### 病院の利用状況

病院名	区分	入院	外来
公立西知多総合病院	延べ患者数	11万5,255人	20万2,198人
	1日平均患者数※	315.8人	832.1人

※入院診療日数 365日、外来診療日数 243日で算出

### 住民の負担状況

区分	金額
東海市	15億9,092万円
知多市	10億2,774万円
合計	26億1,866万円

### 5年度上半期予算執行状況

会計名		予算現額	執行済額	執行率
一般会計	歳入	40億4,772万円	13億2,070万円	32.6%
	歳出	40億4,772万円	13億756万円	32.3%
し尿処理事業特別会計	歳入	2億7,205万円	1億1,228万円	41.3%
	歳出	2億7,205万円	4,363万円	16.0%
ごみ処理事業特別会計	歳入	102億2,866万円	3億3,025万円	3.2%
	歳出	102億2,866万円	1億2,555万円	1.2%
健康増進施設事業特別会計	歳入	5,263万円	1,080万円	20.5%
	歳出	5,263万円	741万円	14.1%
看護専門学校事業特別会計	歳入	1億6,070万円	8,880万円	55.3%
	歳出	1億6,070万円	7,548万円	47.0%
病院事業会計	収益的収入	142億3,002万円	70億388万円	49.2%
	収益的支出	144億7,907万円	57億8,865万円	40.0%
	資本的収入	15億3,759万円	3億415万円	19.8%
	資本的支出	21億2,871万円	10億1,101万円	47.5%

### 病院の利用状況

病院名	区分	入院	外来
公立西知多総合病院	延べ患者数	5万6,878人	10万1,981人
	1日平均患者数※	310.8人	822.4人

※入院診療日数 183日、外来診療日数 124日で算出

### 住民の負担状況

区分	金額
東海市	8億1,044万円
知多市	5億666万円
合計	13億1,710万円



## ■職員の任免及び職員数に関する状況

職員数（4年4月1日現在）	採用者数	退職者数
936人	29人	27人

## ■職員の給与の状況

人件費の状況（4年度普通会計決算）

住民基本台帳人口 （5年3月31日現在）	11万3,572人
歳出額（A）	540億2,025万2千円
実質収支	35億3,803万9千円
人件費（B）	84億2,889万5千円
人件費率（B/A）	15.6%

※人件費には、特別職に支給される給料、報酬などを含む

職員給与費の状況（4年度普通会計決算）

職員数（A）	895人	
給与費	給料	30億2,660万5千円
	職員手当	10億618万9千円
	期末・勤勉手当	12億3,602万3千円
	計（B）	52億6,881万7千円
1人当たり給与費（B/A）	588万7千円	

※職員手当には退職手当を含まず

一般行政職の初任給の状況（4年4月1日現在）

区分	初任給	採用2年経過日給料月額
大学卒	19万1,700円	20万4,200円
高校卒	15万8,900円	16万9,800円

主な職種の平均給料月額、平均給与月額及び平均年齢の状況（4年4月1日現在）

区分	平均給料月額	平均給与月額	平均年齢
一般行政職	29万9,700円	41万5,198円	38.3歳
技能労務職	26万5,000円	29万7,264円	55.8歳

職員手当の状況

区分	1人当たり平均支給額	支給割合
期末手当	76万9千円（年額）	6月…1.20月分（0.675月分）
		12月…1.20月分（0.675月分）
勤勉手当	67万6千円（年額）	6月…0.950月分（0.450月分）
		12月…1.050月分（0.500月分）
地域手当	29,904円（月額）	10%

※支給割合の（ ）内は、再任用職員に係る支給割合

## ■特別職の給料・報酬などの状況

区分	給料・報酬月額 （4年4月1日現在）	期末手当支給割合
市長	107万3,000円	6月期…1.625月分 12月期…1.675月分 計3.300月分
副市長	88万1,000円	
教育長	83万円	
議長	54万9,000円	
副議長	50万円	
議員	46万7,000円	

## ■職員の勤務時間の状況

区分	時間
正規の勤務時間	7時間45分
開始時刻	午前8時30分
終了時刻	午後5時15分
休憩時間	正午～午後1時

## ■職員の分限及び懲戒の状況

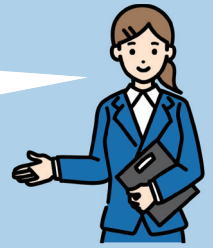
処分の種類	人数	理由
分限処分	13人	心身の故障のため、長期の休養を要する場合
懲戒処分	0人	—

## ■退職管理の状況

届出	再就職の状況	
	営利企業	非営利団体など
2人	0人	2人



ごみを捨てようとしたとき、どのように捨てたらいいか迷ったことはありませんか？  
今回はごみの分別検索方法を紹介します。



### 1 スマートフォンで「ごみ分別検索」のWEBサイトにアクセスします

- QRコードを読み込み、「ごみ分別検索」ページを表示させます。
- ・QRコードを読み込む方法は、広報とうかい6月1日号の10ページをご覧ください。
  - ・市公式LINEのメニューボタン「ごみ」→「ごみ分別検索」でも表示できます。



◀ごみ分別検索  
(市HP)



### 2 ごみの検索を行います

ごみ分別検索でごみを検索します。

#### ●ごみの検索方法

**キーワード検索**…品目名を入力して検索

ごみの名前がはっきりわかっている場合に便利です。

**五十音検索**…ごみの頭文字から分別方法を検索

**分別区分検索**…「燃やせるごみ」や「燃やせないごみ」などの分別区分で検索

例えば…

かさ  
「傘」ってどうやって捨てるんだろう？



#### ◎「五十音検索」の場合

「か行」→「か」を選んで、  
画面を下にスクロールすると

「傘」の捨て方がわかります。

五十音検索

あ行	か行	さ行
た行	な行	は行
ま行	やろわ行	
か	き	く
け	こ	

角材（太さ10cm以上または長さ1m以上）	処理困難物	廃棄物取扱い業者へ
傘	燃やせないごみ	
火災報知器（家庭用）	資源物	小型家電 本人が取り外したものに限り、電池を外し、小型家電。持込ができない場合は不燃。



ごみの捨て方に迷うときは、ぜひご活用ください。

問合せ先 スマホ活用…デジタル推進課  
ごみの出し方…清掃センター ☎ 052-601-2053