

# とうかい

2024.2.1

## もくじ

- 4～5 【特集】20歳の集い
- 6～9 確定申告 市民税・県民税申告
- 10～11 第7次東海市総合計画
- 12 5年の火災・救急件数
- 13 上下水道のお知らせ
- 14 かんたん！スマホ活用術
- 15 能登半島地震災害義援金を受付中  
大田町・高横須賀町の一部の住所変更  
原付・軽自動車などの登録などの手続
- 16 戸籍証明書の広域交付制度を開始  
戸籍届出時の戸籍添付が不要に  
納税証明書のオンライン交付申請開始  
8人以上の世帯へごみ指定袋を追加配布
- 17 国民年金保険料の口座振替の前納申込期限  
太田川駅前のイベント募集  
ご利用ください 資源集団回収
- 18 加木屋中ノ池駅開業記念 乗車ツアー  
日本福祉大学学習スペース開放
- 19 環境モニター募集  
市職員（任期付短時間勤務）募集
- 20 らんらんバス有料広告募集  
市HPバナー広告募集  
自販機設置業者を公募
- 21 全国中学生人権作文コンテスト県大会入賞者  
障がい者への虐待防止  
国道302号の夜間対面通行規制
- 22 新型コロナワクチンのお知らせ  
特定健康診査を追加実施
- 23 母子家庭等自立支援給付金制度  
重油購入費を助成
- 24 芸術劇場のイベント
- 25 のびろ東海っ子  
まちかど掲示板
- 26～35 TOKAI Information



1 東海市児童合唱団第23回定期演奏会



2 東海市エコスクール 学んで使えるソーラーライトづくり



3 株式会社シニアライフクリエイトとの地域見守り活動に関する協定の締結式



4 第8回東海市紅白歌合戦



5 創造の杜交流館起工式での建築家・隈研吾さん



6 能登半島地震職員派遣（税務課・建築住宅課）壮行会

## とうかいスナップ

- 1 東海市児童合唱団第23回定期演奏会（12/16）
- 2 東海市エコスクール 学んで使えるソーラーライトづくり（12/17）
- 3 株式会社シニアライフクリエイトとの地域見守り活動に関する協定締結式（12/18）
- 4 第8回東海市紅白歌合戦（12/24）
- 5 創造の杜交流館起工式での建築家・隈研吾さん（12/25）
- 6 能登半島地震職員派遣（税務課・建築住宅課）壮行会（1/12）
- 7 あすなろ学園クリスマス会で市長サンタから園児へプレゼント（12/21）
- 8 能登半島地震緊急消防援助隊 市長報告会（1/9）
- 9 大谷翔平選手からのグローブを開封する渡内小学校児童会役員（1/12）



世帯と人口  
1月1日現在 登録人口

人 □ 113,361人（前月比 - 35人）  
男 58,959人（前月比 - 52人）  
女 54,402人（前月比 + 17人）

世帯数 51,857世帯（前月比 + 1世帯）  
（寮は1人1世帯）

市政情報などは  
市公式SNSで配信



市の事故・犯罪・災害状況（12月）

交通事故	発 生	… 21件	救 急 出 場	… 475件
	死 者	… 0人	搬 送	… 409人
	負 傷 者	… 25人	犯 罪	
火 災	建 物	… 3件	12月の犯罪件数は	
	車 両	… 0件	3月1日号に掲載します	
	そ の 他	… 0件		

## 編集後記

新型コロナウイルス感染症の影響で2部制で行っていた20歳の集いが、4年ぶりに1部制で開催されました。晴天のもと、色とりどりの振袖やカッコいいスーツでキメた20歳の皆さんが大勢集まり、写真撮影におしゃべりに大忙し。皆さんの20歳の集い（成人式）はどんな思い出がありますか？当時の気持ちを思い出し、これからを担う若者にエールを送ります！！



# 特集 20歳の集い ラン ～メインストリートを突っ走れ～

1 月7日、20歳を迎えた1,033人が集まり、20歳の集いを開催しました。会場は、旧友との久しぶりの再会や、着飾った晴れ姿での記念撮影など、終始笑顔に満ちあふれていました。



問合せ 社会教育課 ☎ 052-603-2211 0562-33-1111

市長から20歳のあなたへ

実行委員に聞きました ①将来の夢 ②感謝している人

自分のメインストリートを見つけよう

20年前のできごと（平成15年度）

- ・総理大臣は小泉純一郎
- ・東京、大阪、名古屋で地上デジタルテレビ放送開始
- ・中日の立浪選手が通算2000本安打達成
- ・流行語は「マニフェスト」
- ・綿矢りさ（19歳）と金原ひとみ（20歳）が芥川賞最年少ダブル受賞



20歳という人生の節目を迎えた皆さんに、細井平洲先生のこの言葉を贈ります。「勇なるかな 勇なるかな 勇にあらずして何をもって行わんや」皆さんもこの言葉を胸に、これまで関わったすべての人への感謝の気持ちを持ち、熱い情熱や若いエネルギー、柔軟な発想で、何事にも「勇気」をもって挑戦してください。



①自動車会社で自動車を開発したい。  
②両親。20年育ててくれてありがとう。



①保育士を目指している。明るい先生になりたい。  
②関わった皆さんのおかげで20歳を迎えることができた。



①多くの人に勇気を与えられる人になりたい。  
②20年間、関わった人すべてに感謝。



①教師か保育士。一人ひとりの子どもに寄り添いたい。  
②友人。楽しい時はもちろん、苦しい時に寄り添ってくれた。





## 2 申告の方法

**確** = 確定申告

**市県** = 市民税・県民税申告

- パソコン・スマホで申告
- 自身で作成した申告書を申告会場または市役所へ提出  
※市役所は2/16(金)～3/15(金)のみ受付
- 自身で作成した申告書を税務署へ提出

- 市役所へ申告書類を直接提出または郵送

### パソコン・スマホで申告 **確**

混雑する会場に出向かなくても、24時間いつでもパソコンやスマホから金額などを入力すると**自動計算**で申告書の作成ができます。

さらに、マイナンバーカードを利用したマイナポータル連携をすると申告に必要な各種証明書などのデータを**自動入力**できるので、集計や入力の手間が不要です。



▲確定申告書等作成コーナー



▲マイナポータル連携特設ページ



▲e-tax 対応端末

書面で申告するより  
**早期還付!!**

おすすめ



### 申告会場で申告 **確** **市県**

受付できる申告

- 市民税・県民税申告
- 確定申告 (以下の所得の方のみ)
  - ・ 給与所得
  - ・ 公的年金等に係る雑所得
  - ・ 個人年金や報酬などの雑所得
  - ・ 保険の満期返戻金などの一時所得
  - ・ 配当所得

以下の申告は市の会場で受付できません (半田税務署へ)



- ・ 事業所得 (営業、農業、不動産)
- ・ 青色申告
- ・ 令和5年分以外の確定申告、修正申告、更正の請求
- ・ 譲渡所得、FX・先物取引に係る雑所得等の分離所得の申告
- ・ 住宅ローン1年目の申告
- ・ 暗号資産の申告

#### 市役所

開設期間 (土・日曜日、祝日を除く)	会場
2/16(金)～3/15(金)	地下大会議室

#### オンライン予約

【予約方法】

- ① 予約サイトでメールアドレスを登録
- ② 予約日時や必要事項を入力し、送信
- ③ 予約受付完了メールを当日まで保存

※家族の代理予約可 (受付番号を当日持参)  
※電話・窓口での予約不可



おすすめ

2/2(金) 正午～  
受付開始!



▲予約サイト

#### 当日受付

- ・ 当日 8:30～入場時間を指定した番号札を配布 (先着順・上限あり)
- ※ 8:00 まで市役所には入れません。

#### 出張申告相談会場

開設日	場所	時間
2/6(火)	富木島公民館	午前: 9:00～11:30 午後: 13:00～16:00
2/6(火)	加木屋市民館	
2/7(水) ※午前のみ		
2/8(木)	上名和公民館	
2/9(金) ※午前のみ		

- ・ 当日 8:30～入場時間を指定した番号札を配布 (先着順・午前午後各 40 人)
- ・ 還付申告が対象
- ・ 出張申告相談会場の駐車場には限りがあります。車でお越しの方は、できるだけ市役所の申告会場をご利用ください。

問 税務課

- ◆ 東海市役所 ☎ 052-603-2211 0562-33-1111
- ◆ しあわせ村 ☎ 052-689-1600

令和5年分

# 所得税の確定申告 市民税・県民税申告 が始まります

申告期間

**2/16(金)～3/15(金)**

※ 2/6(火)～9(金)は出張申告相談会場で受付 (還付申告のみ)  
※ 市民税・県民税申告は 1/24(水) から市役所にて受付

## 1 申告が必要な方

自身が確定申告や市民税・県民税申告が必要かご確認ください。  
申告が必要な方は書類の準備、期間内の申告をお願いします。

確定申告  
が必要な方

- 主な収入が給与の方
  - ・ 給与の収入金額が 2,000 万円を超える方
  - ・ 給与以外の所得 (副業等) の合計額が 20 万円を超える方
  - ・ 給与を 2 箇所以上から受けていて、年末調整をしなかった給与の収入金額と給与所得、退職所得以外の所得金額の合計が 20 万円を超える方
- 主な収入が公的年金の方
  - ・ 公的年金の収入金額が 400 万円を超える方
  - ・ 公的年金以外の所得金額が 20 万円を超える方
- その他 (自営業の方など)
  - ・ 前年中の各種所得金額の合計が、各種控除額の合計を超える方

確定申告で  
所得税が還付  
になる方

- 給与収入の方で、寄附金控除や医療費控除などを受ける方
  - 5 年中に退職して、年末調整を受けていない方
  - 年金収入の方で、社会保険料控除や生命保険料控除、医療費控除などを受ける方
- ※源泉徴収税額が 0 円の場合は、所得税の還付はありません。

市民税・県民税申告  
が必要な方

- 令和 6 年 1 月 1 日現在、東海市在住で、次のいずれかに該当する方
  - 給与収入の方で、年末調整済みの給与以外の所得 (副業等) が 20 万円以下の方
  - 公的年金収入 400 万円以下の方で、他に 20 万円以下の所得がある方
  - 所得税の確定申告義務のない方で、社会保険料控除や生命保険料控除、医療費控除などを受ける方
  - 営業、農業、不動産所得などがあり、所得税の確定申告義務のない方
  - 非課税収入 (遺族年金、障害者年金、失業給付金など) のみの方
  - 5 年中の収入がない方で、税法上の扶養に入っていない方
- ※申告をしないと国民健康保険税の軽減措置が受けられなかったり、各種証明書の発行ができない場合があります。
- ※所得税の確定申告をする方は、市民税・県民税申告は必要ありません。

関連

主な収入が公的年金の方のフローチャート  
➡ 9 ページ

問 確定申告… 半田税務署 ☎ 0569-21-3141

市民税・県民税申告… 税務課

# 申告関連情報

## ふるさと納税など寄附金控除のある方

必要書類：すべての寄附金の受領書

### ふるさと納税「ワンストップ特例制度」を申請された方

ふるさと納税でワンストップ特例を申請された方が確定申告を行う場合、ワンストップ特例の適用を受けることができません。医療費控除の追加などで確定申告が必要になった場合には、必ずワンストップ特例申請分も含めて申告してください。

※所得税の還付がない方は、税務課（1階）で申告をすることで、市民税・県民税の控除が受けられます。

## 医療費控除のある方

必要書類：医療費控除の明細書

※病院・薬局などの領収書、医療費通知のみでは控除の適用ができません。また、領収書は自宅で5年間保存、医療費通知は明細書に添付してください。

※加入している保険の高額療養費や医療費の補てんを目的として支払いを受けた保険金などは、支払った医療費から差し引いてください。

### おむつ代

問 しあわせ村高齢者支援課

- 1年目の方…かかりつけ医療機関が発行した「おむつ使用証明書」が必要（有料の場合あり）
- 2年目以降の方…一定の要件を満たしている方に、しあわせ村高齢者支援課または市役所福祉・介護保険窓口（1階）にて「おむつ使用証明書」に代わる書類を交付

### 国民健康保険・後期高齢者医療保険の加入者の方

問 国保課

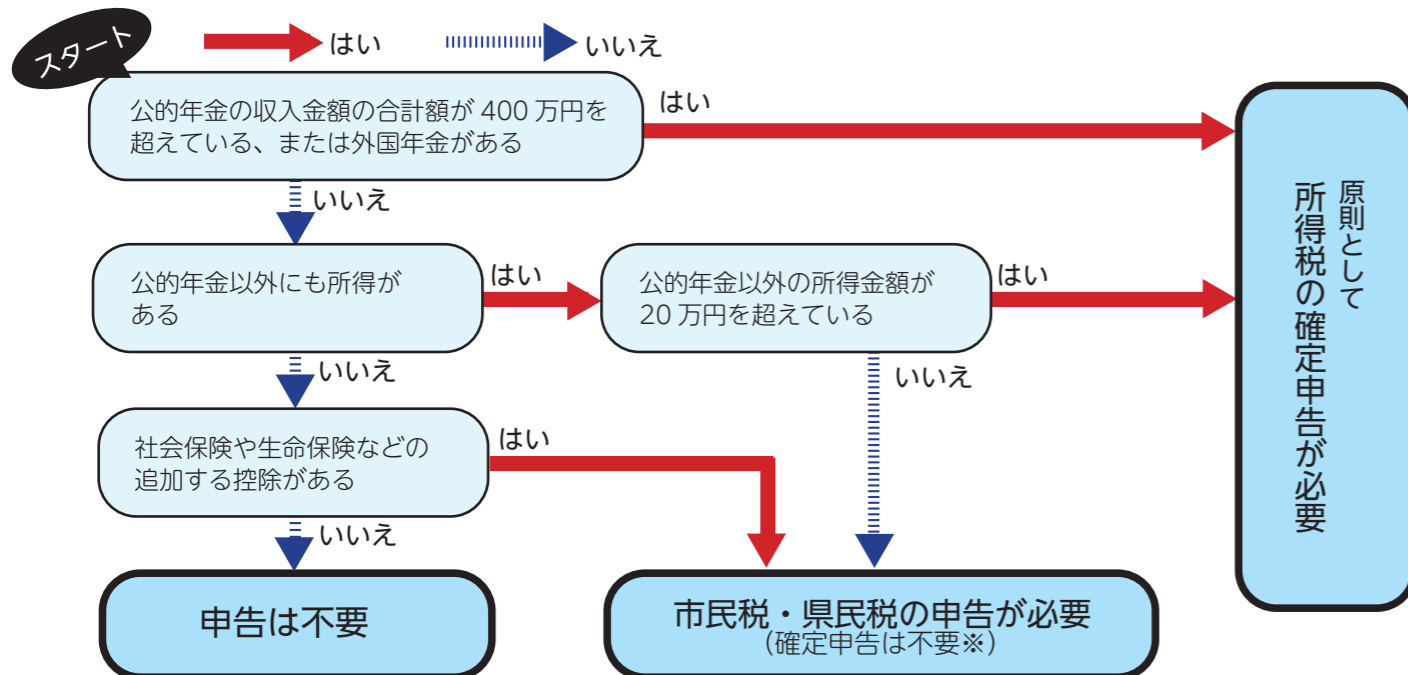
自身が申告する時点で医療費通知書が届いていない場合は、領収書に基づき申告してください。

- ・国民健康保険…5年12月診療分（6年3月上旬発送予定）
- ・後期高齢者医療保険…5年11・12月診療分（6年6月発送予定）

### 高額療養費

11月・12月診療分の高額療養費については、領収書に基づき見込額で申告してください。

## 主な収入が公的年金の方



※計算上所得税に還付が発生する場合は、確定申告をすることにより還付を受けることができます。

## 半田税務署 (半田赤レンガ建物) 確

開設期間 (土・日曜日、祝日を除く)	相談内容	会場
2/13 (火) ~ 15 (木)	住宅借入金等特別控除申告説明会	半田赤レンガ建物 (半田市榎下町8)
2/16 (金) ~ 3/15 (金) ※ 25 (日) は開設	申告相談 (1) 所得税の確定申告 (2) 贈与税の申告 (3) 消費税・地方消費税の確定申告 (個人事業者)	

- ・住宅借入金等特別控除は、事前に国税庁 HP などでも適用要件や必要書類などをご確認ください。
- ・確定申告会場への入場は、「入場整理券」が必要です。詳しくは、問合先へ。
- ・会場では「作成コーナー用パソコン」または自身のスマホを利用した申告相談を実施します。
- ・職員による計算確認は行いません。



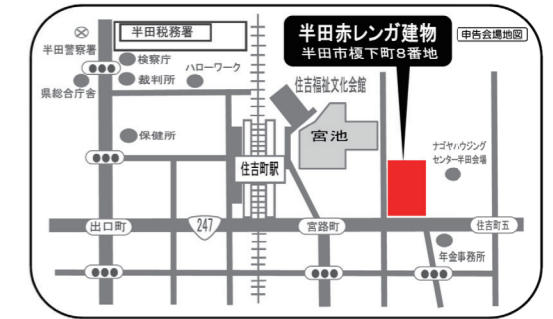
LINE で予約可



▲国税庁公式 LINE

▲半田税務署 HP

問 半田税務署 ☎ 0569-21-3141



## 税理士による無料相談 確

開設期間 (土・日曜日、祝日を除く)	対象	会場
2/16 (金) ~ 26 (月)	(1) 令和4年分の所得金額が300万円以下の事業・不動産・雑所得 (年金受給者を除く) のある方 (青色事業専従者給与額・青色申告特別控除額または事業専従者控除額を控除する前の金額) (2) 上記(1)の方で消費税の課税事業者の場合には、令和3年分の基準期間の課税売上高が3,000万円以下の方 (3) 給与・年金所得の方	市商工センター
2/16 (金) ~ 22 (木)		大府市役所 (大府市中央町5丁目70)

※問合せは各会場ではありません 問 半田税務署 ☎ 0569-21-3141

## 申告会場 (市の申告相談会場) 持ち物チェックリスト

### すべての方

- 個人番号 (マイナンバー) カードまたはその写し  
※なければ個人番号 (マイナンバー) 通知またはマイナンバー入りの住民票と本人確認書類 (免許証など)
- 還付金の振込先がわかるもの (金融機関名・支店・口座番号)
- 所得金額を証明するもの (源泉徴収票、保険会社からの証明書、報酬などの支払調書など)

### 該当する方

- 扶養親族の所得がわかるもの
- 各種控除証明書、領収書 (生命保険料、地震保険料、国民健康保険税、国民年金保険料など)
- 寄附金の受領書 (ふるさと納税など)
- 医療費控除の明細書
- 障害者手帳または障害者控除対象者認定書
- 学生証、在学証明書



# 「ともにつながり 笑顔と希望あふれるまち とうかい」 を実現する 5分野の「めざすまちの姿」と22の施策

## 安心して子育てができ、子どもが健やかに育っている (子ども・子育て分野)

安心して産み育てられる環境整備や、子どもたちの心身を育む取り組みを進めます。

- 施策
- 1…子どもや子育て世代への支援
  - 2…子どもの学び・体験への支援



## 住みやすい環境を保全し、にぎわいと活力に満ちている (環境・経済分野)

循環型社会の推進や脱炭素社会の実現などの環境に関する取り組みと、農業や観光資源の魅力向上、商工業の活性化などにより、にぎわいと活力を創出します。

- 施策
- 3…良好な生活環境の保全
  - 4…自然と共生する持続可能な社会の実現
  - 5…魅力ある農業の振興
  - 6…活力ある商工業の振興



## 人と人との絆を育み、だれもが役割を持ち支え合っている (地域づくり分野)

適切な福祉サービスの提供やコミュニティを重要なパートナーとしたまちづくりと、だれもが互いに理解を深め、連携・協働しながら暮らせる地域共生社会の構築を進めます。

- 施策
- 7…地域福祉の推進
  - 8…高齢者福祉の充実
  - 9…障がい者福祉の充実
  - 10…協働と尊重による地域社会づくりの推進



## 心身ともに健康で、いきいきと生活している (健康・生涯学習分野)

健康づくりにつながる取り組みの推進や身近な医療機関を安心して受診できる環境整備のほか、生涯学習やスポーツ、文化芸術などの推進・振興に関する取り組みを進めます。

- 施策
- 11…健康づくりの推進
  - 12…生涯学習の推進
  - 13…スポーツの推進
  - 14…文化芸術の推進
  - 15…郷土の歴史・伝統文化・文化財の継承と振興



## 安心・安全で快適に暮らせる都市機能が充実している (安心安全・都市基盤分野)

災害に対する備えや生活安全・交通安全対策、消防・救急活動などの安心・安全な環境と都市基盤の整備により、便利で快適な都市空間の形成を進めます。

- 施策
- 16…防災・減災対策の推進
  - 17…消防・救急体制の充実
  - 18…暮らしの安全対策の推進
  - 19…地域特性を生かした土地利用の推進
  - 20…安全で快適な移動環境の整備
  - 21…花と緑につつまれたまちの推進
  - 22…水道水の安定供給と汚水の適切な処理の推進



# 第7次東海市 総合計画 (6～15年度)



問 企画政策課

新たにスタートします!!

この計画は、10年後の目指す将来都市像を「ともにつながり 笑顔と希望あふれるまち とうかい」と描き、急速に変化する社会情勢に対応しながら、未来に向かって希望が持てるまちづくりを進め、ふるさと東海市をだれもが誇れるまちに発展させるための新たな指針となるものです。

15年の将来人口を11万6千人に設定し、将来都市像の実現に向けて取り組む5分野の「めざすまちの姿」ごとに定めた、22の施策を進めていきます。

## 東海市の将来都市像



▲第7次東海市  
総合計画

「ともにつながり 笑顔と希望あふれるまち とうかい」をまちづくりのテーマに、人口減少や少子化・高齢化のさらなる進行など、社会情勢の目まぐるしい変化や、ライフスタイルや価値観が多様化することにより、人と人との関係が希薄になることが懸念されるなかであっても、これまでの「市民との協働・共創によるまちづくり」の考え方を継承し、市民や地域、団体などの多様な主体によって「つながり」の輪を広げ、市民一人ひとりの笑顔と希望があふれるまちを目指していきます。

## 土地利用構想

土地は、市民生活や経済活動などあらゆる活動の共通の基盤であり、ゆたかな緑や快適な都市空間を生み出す限られた資源です。

臨海部の産業ゾーンや市中央部の居住ゾーン、東部丘陵地の農業緑地ゾーンなど、これまでの本市の土地利用の考え方を基本に、今後のリニア中央新幹線の開業や西知多道路の整備などを見据え、産業機能のさらなる強化と広域的なにぎわい・交流の創出に取り組みながら、鉄道駅周辺の集約型まちづくりとコンパクト・プラス・ネットワーク※を進め、都市の魅力を向上させます。



▲鉄道駅周辺の集約型まちづくり  
(太田川駅周辺)

※コンパクト・プラス・ネットワーク…地域の活力を維持し、生活サービス施設を集約・誘導したコンパクトな地域を公共交通ネットワークで結ぶまちづくり

## 東海市総合計画に関するアンケート調査にご協力をお願いします

まちづくりの進み具合を確認し、より効果の高い施策や事業を展開するために活用することを目的に、第6次総合計画及び第7次総合計画に関する市民アンケートを実施しています。

調査票が届いた方は、2/2(金)までに回答してください(調査票はすでに送付しています)。

なお、調査結果は取りまとめた後、市HPに掲載します。

- 対象者  
市内在住の16歳以上の方を無作為に抽出  
・第6次総合計画に関する調査…3,500人  
・第7次総合計画に関する調査…2,500人

- 回答期限  
2/2(金)



▲東海市総合計画  
アンケート



# 水 は貴重な資源です。大切に使いましょう

## 漏水かも？



▲水が地面から湧き出ている



▲側溝やマンホールから常に水が流れている音がする



▲いつも地面が濡れていたり湿っていたりする

道路などに埋設されている水道管や下水道管は、老朽化や重量のある車両の通行などで、破損・漏水することがあります。異常を感じたら、市役所までご連絡ください。

皆様のご協力が、早急に原因を調査し、漏水の早期復旧につながります。

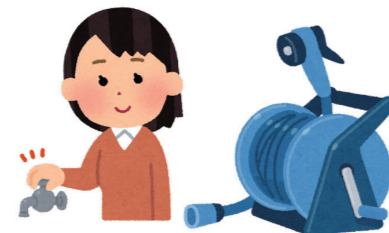
## 凍結・破損

凍結により漏水した場合は、凍結破損部分の修理費、漏水分の水道料金などが必要になります(水道メーターから蛇口までの修理などは利用者負担)。

凍結のおそれがある冬は、各自で凍結予防を行いましょう。



▲むき出しの配管に防寒材を巻く



▲散水ホースにつながる蛇口を閉め、ホースの水抜きをする



▲凍結したら自然に溶けるのを待つか、ぬるま湯をゆっくりかける

熱湯はNG!!  
水道管破裂のおそれがあります

凍結・漏水を発見したとき、蛇口から水が出ないとき  
市役所水道課 (5階) へ ☎ 052-603-2211 0562-33-1111

## 下水道使用料について審議を進めています

下水道がないと、トイレや台所などの汚れた水がそのまま川や海に流れ込み、悪臭や害虫が発生する原因となり、健康への影響も懸念されます。

下水道は、皆さんが安全・安心で快適に暮らせるよう、地域の衛生環境を守り、浸水被害を防ぐため、生活に必要不可欠な、皆さんの「財産」です。

下水道事業を取り巻く環境は、電気料金や燃料価格の高騰、施設の老朽化対策など、年々厳しくなっています。快適な生活環境を維持し、次の世代に財産を引き継ぎ、将来も安定してサービスを提供できる体制を維持するため、下水道使用料について上下水道運営審議会にて審議を進めています。

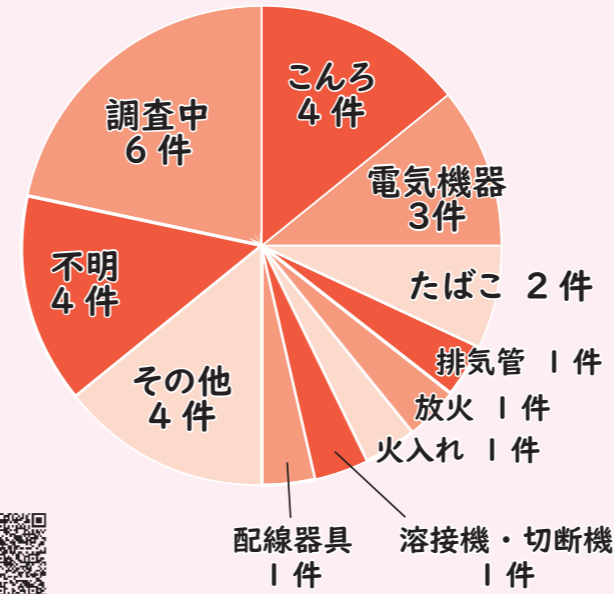
子どもたちが清潔な環境で暮らせるように



# 令和5年の 火災 と 救急 件数

火災 28 件

原因別火災発生状況



前年に比べ 4 件増加しました。

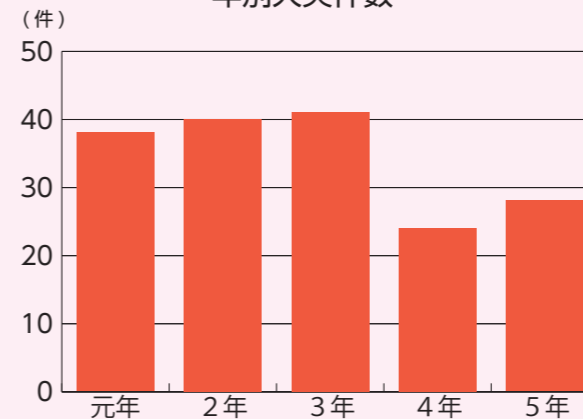
種別は、建物火災 14 件(前年 17 件)、車両火災 5 件(4 件)、その他火災 9 件(3 件)です。

こんろによる火災が増加しています。正しく使用し、火をつけたまま離れないようにしましょう。

また、残念ながら死傷者が発生しています。

尊い命や大切な財産を守るため、日頃から火の取り扱いには十分注意し、住宅用火災警報器を設置しましょう。すでに設置されている方は、作動点検をお願いします。

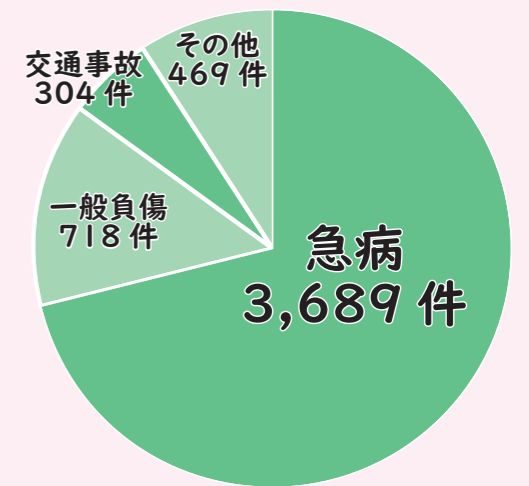
年別火災件数



問合せ先 消防本部予防課 ☎ 0562-32-1179

救急 5,180 件

事故種別出場件数



前年に比べ 138 件増加し、2 年連続で 5,000 件を超えました。

搬送人員は 174 人増加し、4,539 人でした。

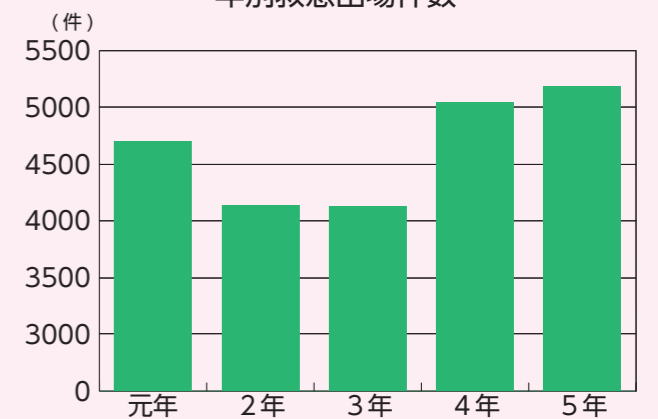
救急搬送された方で、医師の診断により軽症と判断された割合は、全救急搬送の約半分を占めています。

救急車の台数は限りがあります。

出動が重なると、緊急性の高い救急要請でも迅速に駆けつけることができない場合もあります。

皆さんの大切な命を守るため、救急車の適正利用にご協力をお願いします。

年別救急出場件数



問合せ先 消防署警防課 ☎ 0562-36-0471



「市役所で手続をしたいけれど、混んでいないときに行きたいな」と思ったことはありませんか？  
今回は窓口の混雑状況を確認する方法を紹介します。



## 1 スマートフォンで「受付窓口情報案内」の Web サイトにアクセスします

下記の QR コードを読み込み、「受付窓口情報案内」ページを表示させます。  
※市公式 LINE のメニューボタンからも表示可能  
「市 HP」 → トピックスの「窓口混雑状況」 → 「受付窓口情報案内（外部リンク）」



◀ 受付窓口情報案内  
(市 HP)



## 2 窓口情報を選択して、窓口の混雑状況を確認します

確認したい窓口を選択します。



- 受付窓口情報案内  
各手続ごとの待ち人数や待ち時間、現在の受付番号を調べることができます。
- 交付窓口情報案内  
手続が終了し、書類などをお渡すするため、お呼び出ししている方の番号を表示しています。

年度末や休日明けは窓口が混みあうことが多いです。

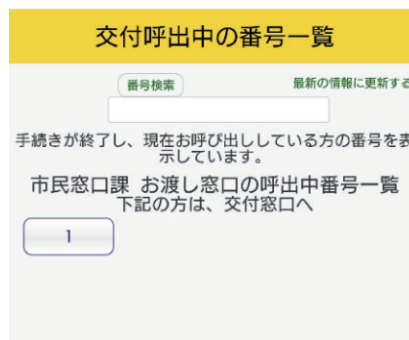


### ▼ 受付窓口情報案内

受付内容	現在の待ち人数	現在受付番号
住民異動（引越し等）	0	27 <a href="#">詳細を見る</a>
印鑑登録	0	--- <a href="#">詳細を見る</a>
戸籍の届出（出生、婚姻、死亡など）	0	6 <a href="#">詳細を見る</a>
児童手当	0	--- <a href="#">詳細を見る</a>
マイナンバーカード	0	23 <a href="#">詳細を見る</a>
ゴミ袋引換券	0	17 <a href="#">詳細を見る</a>
くみ取り	0	--- <a href="#">詳細を見る</a>

待ち人数をチェック！

### ▼ 交付窓口情報案内



手続が終了したかチェック！

