

地域計画変更案

策定年月日	令和7年3月31日
更新年月日	令和7年10月20日 (第2回)
目標年度	令和16年度
市町村名 (市町村コード)	東海市 232220
地域名 (地域内農業集落名)	南地区(※農用地区域のみが地域計画の対象エリア) ※東海市都市計画マスタープランにおける新市街地候補ゾーンはエリアから除く (南加木屋・仲新田・中部・向山・本郷・木田・大田・高横須賀・養父・横須賀・元浜)

1 地域における農業の将来の在り方

(1) 地域計画の区域の状況

区域内の農用地等面積(農業上の利用が行われる農用地等の区域)	124.58 ha
① 農業振興地域のうち農用地区域内の農地面積	124.58 ha
② 田の面積	58.28 ha
③ 畑の面積(果樹、茶等を含む)	66.22 ha
④ 区域内において、規模縮小などの意向のある農地面積の合計	20.46 ha
⑤ 区域内において、今後農業を担う者が引き受ける意向のある農地面積の合計	0.47 ha
(参考) 区域内における65才以上の農業者の農地面積の合計	82.18 ha
うち後継者不在の農業者の農地面積の合計	5.69 ha
(備考) 区域内の農用地等面積のうち遊休農地面積: 1.96ha	

(2) 地域農業の現状及び課題

当地区では高齢化が進み、担い手不足が深刻化している。また、それに伴う遊休農地の解消が課題であり、鳥獣による農作物の被害も多発している。

遊休農地の解消のため、国や県、関係機関と連携して、農用地等の管理の適正化を啓発し、担い手等に農地の利用集積を図るため、農地中間管理事業の利用を推進する。さらに、適正な土地利用を推進するため、排水機場等の農業用施設の適切な維持管理を実施する。

【基礎データ】(農林業センサス2020より)※令和2年度(市内全域)
 総農家数: 798戸(うち、農業経営体数: 489経営体)
 農業経営体数の年齢状況: 70歳以上 49.9%(うち、75歳以上 34.6%)
 主な作物: 洋ラン・ふき・タマネギ・ミカン

(3) 地域における農業の将来の在り方(作物の生産や栽培方法については、必須記載事項)

本市の農業振興における課題解決に向けて、スマート農業など働きやすさや魅力がアップする手法を推進し、地域特産品のブランド化も進めることで、農業自体の魅力向上を図っていく。

2 農業の将来の在り方に向けた農用地の効率的かつ総合的な利用に関する目標

(1) 農用地の効率的かつ総合的な利用に関する方針			
農地バンクへの貸付けを進め、担い手への農地の集積・集約化を基本として、農地利用を進める。			
(2) 担い手(効率的かつ安定的な経営を営む者)に対する農用地の集積に関する目標			
現状の集積率	38.9	%	将来の目標とする集積率
			70 %
(3) 農用地の集団化(集約化)に関する目標			
担い手へ団地面積の拡大を進める。			

3 農業者及び区域内の関係者が2の目標を達成するためとるべき必要な措置

(1)農用地の集積、集団化の取組
農地中間管理機構を活用して、認定農業者や新規就農者を中心に地域事情を考慮しながら団地面積の拡大を進めるとともに、担い手への農地集積を進める。
(2)農地中間管理機構の活用方法
担い手の経営意向を把握し、状況に応じて段階的に集約化を進める。
(3)基盤整備事業への取組
現在実施中の木田北部土地改良事業(令和8年度事業完了予定)をもって、基盤整備事業の予定はないが、既存の農業用施設の適切な維持管理を継続していく。
(4)多様な経営体の確保・育成の取組
県や市・農協と連携し、地域内外から多様な経営体を募集し、栽培技術などの支援や生産可能な農地をあっせんし、相談から就農まで切れ目がない支援を実施。
(5)農業協同組合等の農業支援サービス事業者等への農作業委託の取組
本市の農業の特色として、施設園芸農家が多いことや、少ない面積で高収益を上げることができる高収益作物農家が多い。そのため、他県で実施されている大規模農業と同等の作業分業を必要としないことから、現在は農作業委託等を活用する予定はない。

以下任意記載事項(地域の実情に応じて、必要な事項を選択し、取組内容を記載してください)

<input checked="" type="checkbox"/> ①鳥獣被害防止対策	<input checked="" type="checkbox"/> ②有機・減農薬・減肥料	<input checked="" type="checkbox"/> ③スマート農業	<input type="checkbox"/> ④畑地化・輸出等	<input checked="" type="checkbox"/> ⑤果樹等
<input type="checkbox"/> ⑥燃料・資源作物等	<input type="checkbox"/> ⑦保全・管理等	<input type="checkbox"/> ⑧農業用施設	<input type="checkbox"/> ⑨耕畜連携等	<input checked="" type="checkbox"/> ⑩その他

【選択した上記の取組内容】

- ①鳥獣被害の防止を図るため、カラスやヌートリアなどの駆除を行う。
 - ②農薬使用の少ない安心安全な農産物を生産し、食品の安全性を高めるため、非散布型農薬等を使用した栽培を推進する。
 - ③担い手不足の解消や生産性の向上を図るため、「スマート農業技術の活用及びこれと併せて行う新たな生産方式の導入に関する計画」の認定を推進する。
 - ⑤かんきつの新品種の産地化、ブランド化に向けた栽培技術の研究等を推進する。
 - ⑩多面的機能支払交付金の該当地区において、安定的な農業経営が行える環境作りを進める。
 養父環境保全協議会地域資源保全管理構想(別紙1)
 木田環境保全協議会地域資源保全管理構想(別紙2)
- 遊休農地の解消や農地の集積を図るため、将来の担い手となる新規就農者に対する支援を行う。また、本市の特色である施設園芸の安定的な経営を図るための支援、エネルギー価格や農業用資材の高騰に対する支援の充実を図る。

4 地域内の農業を担う者一覧(目標地図に位置付ける者)

属性	農業を担う者 (氏名・名称)	現状			10年後 (目標年度:令和 年度)				
		経営作目等	経営面積	作業受託面積	経営作目等	経営面積	作業受託面積	目標地図上の表示	備考
			ha	ha		ha	ha		
			ha	ha		ha	ha		
			ha	ha		ha	ha		
			ha	ha		ha	ha		
			ha	ha		ha	ha		
						ha	ha		
						ha	ha		
						ha	ha		
						ha	ha		
						ha	ha		
						ha	ha		
						ha	ha		
						ha	ha		
						ha	ha		
						ha	ha		
						ha	ha		
						ha	ha		
計	0経営体		0 ha	0 ha		0 ha	0 ha		

別紙3

5 農業支援サービス事業者一覧(任意記載事項)

番号	事業体名 (氏名・名称)	作業内容	対象品目

6 目標地図(別添のとおり)

7 基盤法第22条の3(地域計画に係る提案の特例)を活用する場合には、以下を記載してください。

農用地所有者等数(人)		うち計画同意者数(人・%)	
-------------	--	---------------	--

注1:「農用地所有者等」欄には、区域内の農用地等の所有者、賃借人等の使用収益権者の数を記載してください。

注2:「うち計画同意者数」欄には、同意者数を記載してください。

注3:提案する地区の対象となる範囲を目標地図に明記してください。

養父環境保全協議会地域資源保全管理構想

(令和3年3月作成)

1 地域で保全管理していく農用地及び施設

(1) 農用地

田：41ha

畑：25ha

(2) 水路、農道、ため池

水路：23.2km

農道：14.7km

ため池：1箇所

(3) その他設備

2 地域の共同活動で行う保全管理活動

(1) 農用地について行う活動

- ・遊休農地について行う活動
- ・畦畔、法面、防風林の草刈

(2) 水路、農道、ため池について行う活動

- ・水路の草刈
- ・水路の泥上げ
- ・農道の草刈
- ・ため池の草刈

(3) その他施設について行う活動

3 地域の共同活動の実施体制

(1) 組織の構成員、意思決定方法

○構成員

- ・担い手農家9人、地域住民3人

○意思決定方法

- ・総会の議決により決定

(2) 構成員の役割分担

① 農用地について行う活動

遊休農地発生防止のための保全活動：構成員のうち、担い手農家
畦畔・農用地法面等の草刈り：構成員のうち、担い手農家

② 水路、農道、ため池について行う活動

構成員のうち、担い手農家

③ その他施設について行う活動

構成員のうち、担い手農家

4 地域農家の担い手の育成・確保

(1) 担い手農家の育成、確保

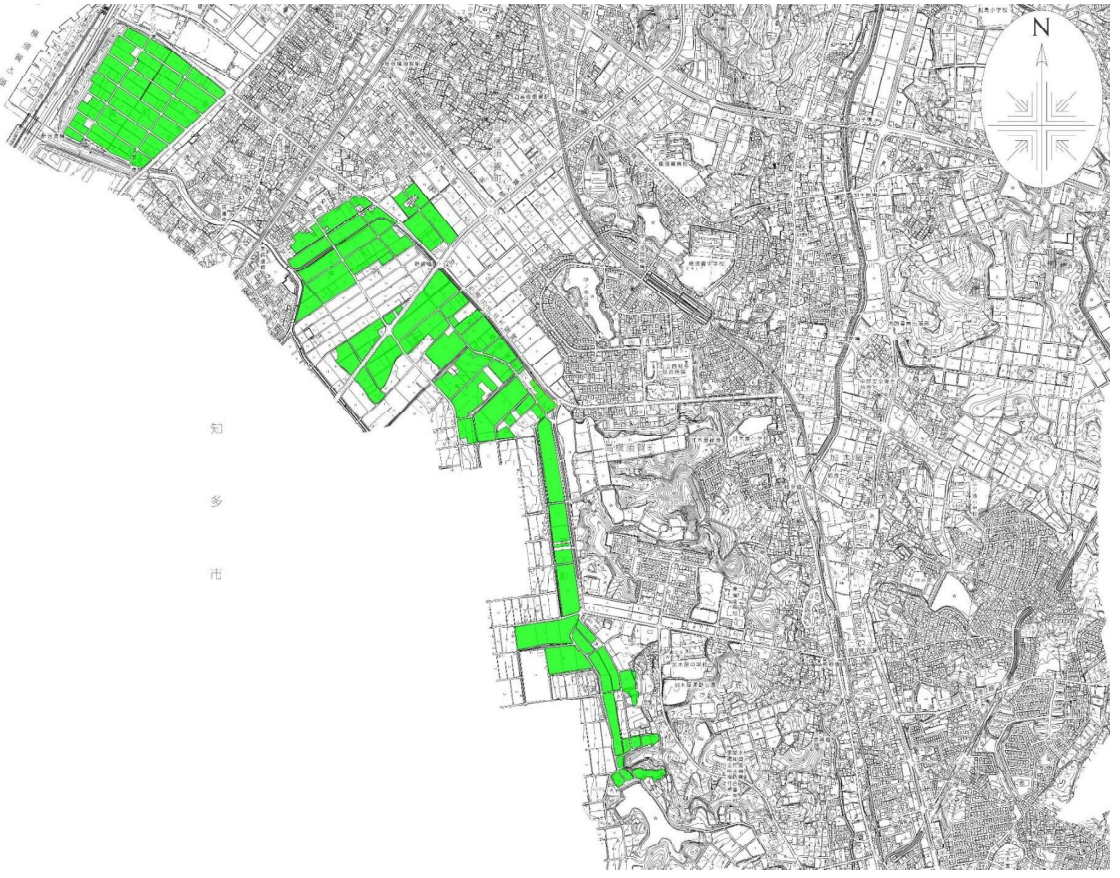
今後の地域の中心となる担い手は存在するが、十分でないため、新たな担い手を創出する。

(2) 農地の利用集積

担い手に集約・集積化する。

5 適切な保全管理に向けて取り組む活動・方策

- ・高齢化の進行に伴う高齢農家の農用地に係る管理作業
- ・担い手との連携強化、担い手の人材・機材を有効活用した活動の実施
- ・農業者（入り作農家、土地持ち非農家を含む）による検討会の開催



多
市
知

圖
說
中

木田環境保全協議会地域資源保全管理構想

(令和3年4月作成)

1. 地域で保全管理していく農用地及び施設

(1) 農用地

田 3 ha

畑 12ha

(農用地の範囲・位置は別紙のとおり)

(2) 水路、農道、ため池

水路 9.2km (開水路1.5m、パイプライン7.7km)

農道 4.4km

ため池 1箇所

(施設の範囲・位置は別紙のとおり)

(3) その他施設等

該当なし

2. 地域の共同活動で行う保全管理活動

(1) 農用地について行う活動

- ・遊休農地等の発生状況の把握 毎年1回(5月)
- ・遊休農地発生防止のための保全活動 毎年1回(5月)
- ・畦畔・農用地法面の草刈 毎年2回(5、9月)
- ・異常気象時の見回り 洪水、台風、地震等の発生後
- ・応急措置 見回りの結果に応じて実施時期を決定

(活動の範囲は別紙のとおり)

(2) 水路、農道、ため池について行う活動

① 水路

- ・水路の草刈 毎年2回(6、2月)
- ・水路の泥上げ 点検結果に応じて実施時期を決定
- ・施設の適正管理 点検結果に応じて実施時期を決定
- ・異常気象時の見回り 洪水、台風、地震等の発生後
- ・応急措置 見回りの結果に応じて実施時期を決定

(活動の範囲は別紙のとおり)

② 農道

- ・路肩、法面の草刈 毎年2回(5・9月)
- ・側溝の泥上げ 点検結果に応じて実施時期を決定
- ・施設の適正管理(農道の路面維持) 点検結果に応じて実施時期を決定
- ・異常気象時の見回り 洪水、台風、地震等の発生後
- ・応急措置 見回りの結果に応じて実施時期を決定
(活動の範囲は別紙のとおり)

③ ため池

- ・ため池の草刈 毎年2回(5・9月)
- ・ため池の泥上げ 点検結果に応じて実施時期を決定
- ・施設の適正管理(配水操作) 毎年1回(5月)
- ・異常気象時の見回り 洪水、台風、地震等の発生後
- ・応急措置 見回りの結果に応じて実施時期を決定

(3) その他施設について行う活動

該当なし

3. 地域の共同活動の実施体制

(1) 組織の構成員、意思決定方法

- ・組織の構成員は別紙のとおりとする。
- ・組織の意思決定は総会により行う。

(2) 構成員の役割分担

活動項目	構成員区分				
	農 業 者 担 い 手	農 業 者 担 い 手 以 外	土 地 持 ち 非 農 家	地 域 住 民	そ の 他

① 農用地について行う活動					
遊休農地等の発生状況の把握	■	■	□	□	□
遊休農地発生防止のための保全活動	■	■	■	□	□
畦畔・農用地法面の草刈	■	■	□	□	□
異常気象時の見回り	■	■	□	□	□
応急措置	■	■	□	□	□
② 水路、農道、ため池について行う活動					
1)水路					
水路の草刈	■	■	■	□	□
水路の泥上げ	■	■	□	□	□
施設の適正管理(かんがい期前の注水)	■	■	□	□	□
異常気象時の見回り	■	■	□	□	□
応急措置	■	■	□	□	□
2)農道					
路肩、法面の草刈	■	■	■	□	□
側溝の泥上げ	■	■	□	□	□
施設の適正管理(農道の路面維持)	■	■	□	□	□
異常気象時の見回り	■	■	□	□	□
応急措置	■	■	□	□	□
3)ため池					
ため池の草刈	■	■	■	□	□
ため池の泥上げ	■	■	□	□	□
ため池の適正管理	■	■	□	□	□
異常気象時の見回り	■	■	□	□	□
応急措置	■	■	□	□	□

4. 地域農業の担い手の育成・確保

(1) 担い手農家の育成・確保

【現状】

令和2年度における認定農業者数は、家族経営1経営体。

担い手はいるが、十分ではない。

【目標】

農家子弟だけでなく、新たに農業経営をする青年等を確保するため、愛知県やあいち地農業協同組合と連携し、青年等就農計画作成指導及び認定手続きを実施して、経営の早期安定のために、青年等就農資金等の活用を図ることを目標とする。

新規就農者を1年ごとに3経営体増やしていく事を目標とする。

(2)農地の利用集積

【現状】

担い手の農地集積率が1割と低位に留まっている

【目標】

農地中間管理機構と市、JAが連携して話し合いを進め、地域内の分散錯綜した農地について面的集積を図りつつ担い手に集積することとし、令和7年における担い手集積率60%を目指す。

5. 適切な保全管理に向けて取り組む活動・方策

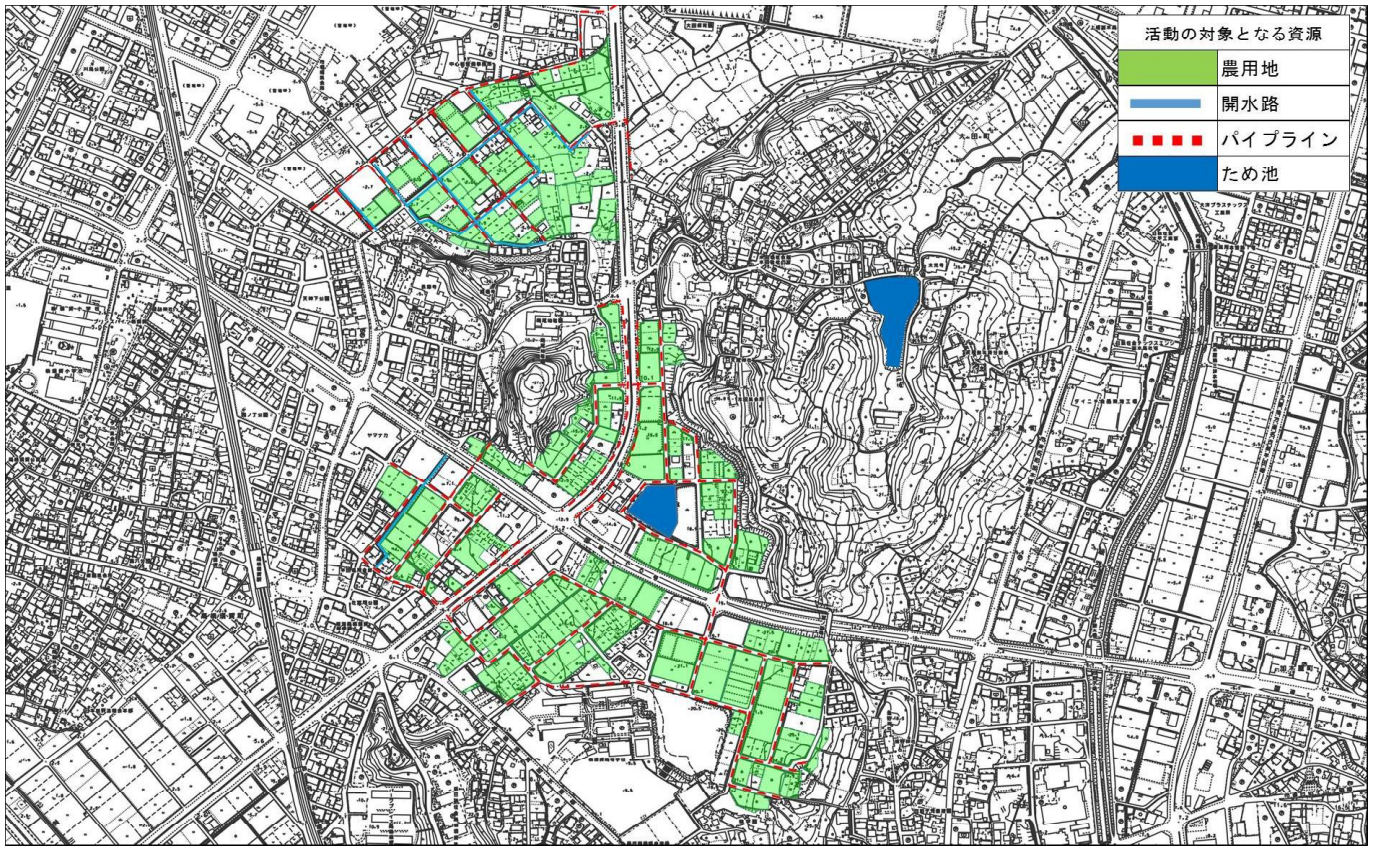
【今後の課題、目指すべき姿】

- ・構成員の高齢化、非農業者の増加により、草刈りなどの地域資源の保全刈活動への参加者が減少しており、少ない人数でも効率的に活動が行えるような取り組みを強化することが必要である。
- ・離農や後継者も減少し耕作放棄地の発生又は、地区近隣の道路の整備により、農地の転用も増加し、農業・農地を維持管理する体制を構築するため、地区内のコミュニケーションを深める必要がある。
- ・農地整備を要求し、農業がしやすい環境にして、現状維持若しくは、将来的に農業従事者も増やし、農地の保全を守ることが必要である。

【取り組むべき活動・方策】

- ・3の(2)の役を利分担に基づき地域資源の保全管理を図る。
- ・東海市又はJAの協力を得て農業者以外の方でも、農業のアドバイスを受ける機会をもち、容易く作物を作る方法で遊休農地にならないように、農地の有効活用をする。

- ・ 地区内の農地、ため池等施設への不法投棄が増えているので、看板や市の広報に、活動組織が地域を守る取り組みをしていることの紹介をして、地域ぐるみで美化に取り組む。



目標地図上の表示	属性	農業を担う者 (氏名・名称)	現状			10年後 (目標年度：令和16年度)			
			経営作目等	経営面積	作業受託面積	経営作目等	経営面積	作業受託面積	備考
1	S3	認農	水稲	1.29 ha	ha	水稲	1.29 ha	ha	
2	S4	到達	球根、タマネギ	0.29 ha	ha	球根、タマネギ	0.29 ha	ha	
3	S5	到達	チンゲンサイ、水菜、小松菜、カブ、ブルーベリー、ミカン	0.55 ha	ha	チンゲンサイ、水菜、小松菜、カブ、ブルーベリー、ミカン	0.55 ha	ha	
4	S6	到達	ミカン	0.52 ha	ha	ミカン	0.52 ha	ha	
5	S7	到達	ミカン	0.52 ha	ha	ミカン	0.52 ha	ha	
6	S9	到達	フキ	0.15 ha	ha	フキ	0.15 ha	ha	
7	S11	到達	観葉植物	0.26 ha	ha	観葉植物	0.26 ha	ha	
8	S12	到達	ケイトウ、ミカン	1.31 ha	ha	ケイトウ、ミカン	1.31 ha	ha	
9	S13	到達	ミカン、ブルーベリー	2.31 ha	ha	ミカン、ブルーベリー	2.31 ha	ha	
10	S14	認農	水稲	0.96 ha	ha	水稲	0.96 ha	ha	
11	S15	到達	ケイトウ、タマネギ	0.27 ha	ha	ケイトウ、タマネギ	0.27 ha	ha	
12	S16	到達	水稲、ミカン	0.26 ha	ha	水稲、ミカン	0.26 ha	ha	
13	S17	認就	ブドウ	0.4 ha	ha	ブドウ	0.4 ha	ha	
14	S18	到達	タマネギ、花卉	0.37 ha	ha	タマネギ、花卉	0.37 ha	ha	
15	S19	認農	セリ	0.41 ha	ha	セリ	0.41 ha	ha	
16	S20	認農	イチゴ、ブドウ	1.06 ha	ha	イチゴ、ブドウ	1.06 ha	ha	
17	S22	認農	ナス	0.2 ha	ha	ナス	0.2 ha	ha	
18	S24	認農	切花、タマネギ	0.12 ha	ha	切花、タマネギ	0.12 ha	ha	
19	S26	利用者	野菜	0.11 ha	ha	野菜	0.11 ha	ha	
20	S27	到達	水稲	0.32 ha	ha	水稲	0.32 ha	ha	
21	S32	到達	ブドウ	0.22 ha	ha	ブドウ	0.22 ha	ha	
22	S33	到達	タマネギ、水稲	0.09 ha	ha	タマネギ、水稲	0.09 ha	ha	
23	S38	到達	ブルーベリー	0.02 ha	ha	ブルーベリー	0.02 ha	ha	
24	S39	到達	水稲、タマネギ	0.44 ha	ha	水稲、タマネギ	0.44 ha	ha	
25	S40	到達	タマネギ	0.54 ha	ha	タマネギ	0.54 ha	ha	
26	S41	到達	球根、タマネギ	0.07 ha	ha	球根、タマネギ	0.07 ha	ha	
27	S42	到達	水稲、タマネギ	0.06 ha	ha	水稲、タマネギ	0.06 ha	ha	
28	S44	到達	水稲	1.65 ha	ha	水稲	1.65 ha	ha	

29	S46	到達		水稲	0.19 ha	ha	水稲	0.19 ha	ha
30	S48	到達		水稲	0.14 ha	ha	水稲	0.14 ha	ha
31	S50	到達		タマネギ	0.66 ha	ha	タマネギ	0.66 ha	ha
32	S51	到達		タマネギ	0.33 ha	ha	タマネギ	0.33 ha	ha
33	S52	到達		観葉植物	0.18 ha	ha	観葉植物	0.18 ha	ha
34	S54	到達		水稲、フキ、タマネギ	1.19 ha	ha	水稲、フキ、タマネギ	1.19 ha	ha
35	S55	利用者		野菜	0.06 ha	ha	野菜	0.06 ha	ha
36	S57	利用者		タマネギ	0.05 ha	ha	タマネギ	0.05 ha	ha
37	S58	到達		洋ラン	0.32 ha	ha	洋ラン	0.32 ha	ha
38	S61	利用者		野菜	0.04 ha	ha	野菜	0.04 ha	ha
39	S62	到達		水稲	0.22 ha	ha	水稲	0.22 ha	ha
40	S64	到達		タマネギ	0.12 ha	ha	タマネギ	0.12 ha	ha
41	S66	到達		水稲、イチジク、ミカン	0.17 ha	ha	水稲、イチジク、ミカン	0.17 ha	ha
42	S67	到達		大豆、タマネギ、カボチャ	0.58 ha	ha	大豆、タマネギ、カボチャ	0.58 ha	ha
43	S68	利用者		タマネギ、花卉	0.17 ha	ha	タマネギ、花卉	0.17 ha	ha
44	S69	利用者		タマネギ、イチジク	0.15 ha	ha	タマネギ、イチジク	0.15 ha	ha
45	S70	到達		野菜、ミカン	0.16 ha	ha	野菜、ミカン	0.16 ha	ha
46	S71	到達		タマネギ、ミカン	0.12 ha	ha	タマネギ、ミカン	0.12 ha	ha
47	S72	到達		椎茸	0.25 ha	ha	椎茸	0.25 ha	ha
48	S73	到達		洋ラン	0.1 ha	ha	洋ラン	0.1 ha	ha
49	S74	到達		花卉	0.16 ha	ha	花卉	0.16 ha	ha
50	S75	到達		タマネギ、水稲等	0.05 ha	ha	タマネギ、水稲等	0.05 ha	ha
51	S76	利用者		野菜・果樹等	0.03 ha	ha	野菜・果樹等	0.03 ha	ha
52	S77	到達		ネギ、ニンニク、サトイモ、タマネギ、蔬菜類	0.06 ha	ha	ネギ、ニンニク、サトイモ、タマネギ、蔬菜類	0.06 ha	ha
53	S78	到達		水稲、タマネギ	1.13 ha	ha	水稲、タマネギ	1.13 ha	ha
54	S81	利用者		水稲、イチジク	0.1 ha	ha	水稲、イチジク	0.1 ha	ha
55	S83	到達		フキ	0.25 ha	ha	フキ	0.25 ha	ha
56	S84	到達		水稲、ミカン、カキ	0.55 ha	ha	水稲、ミカン、カキ	0.55 ha	ha
57	S85	到達		水稲、梅、野菜	0.34 ha	ha	水稲、梅、野菜	0.34 ha	ha
58	S86	到達		水稲、梅	0.42 ha	ha	水稲、梅	0.42 ha	ha

59	S87	到達		水稲、野菜等	0.13 ha	ha	水稲、野菜等	0.13 ha	ha
60	S88	到達		水稲、ミカン、タマネギ	0.19 ha	ha	水稲、ミカン、タマネギ	0.19 ha	ha
61	S89	到達		水稲、タマネギ	0.4 ha	ha	水稲、タマネギ	0.4 ha	ha
62	S90	到達		水稲、ナス、トマト、タマネギ	0.4 ha	ha	水稲、ナス、トマト、タマネギ	0.4 ha	ha
63	S91	利用者		水稲、野菜	0.21 ha	ha	水稲、野菜	0.21 ha	ha
64	S92	到達		水稲、タマネギ	0.43 ha	ha	水稲、タマネギ	0.43 ha	ha
65	S93	到達		水稲、タマネギ	0.18 ha	ha	水稲、タマネギ	0.18 ha	ha
66	S94	利用者		野菜・果樹等	0.11 ha	ha	野菜・果樹等	0.11 ha	ha
67	S95	到達		水稲、果樹等	0.54 ha	ha	水稲、果樹等	0.54 ha	ha
68	S96	到達		野菜・果樹等	0.31 ha	ha	野菜・果樹等	0.31 ha	ha
69	S98	到達		水稲、ミカン	0.36 ha	ha	水稲、ミカン	0.36 ha	ha
70	S99	到達		野菜・果樹等	0.31 ha	ha	野菜・果樹等	0.31 ha	ha
71	S101	到達		水稲、タマネギ	0.06 ha	ha	水稲、タマネギ	0.06 ha	ha
72	S102	利用者		野菜・果樹等	0.03 ha	ha	野菜・果樹等	0.03 ha	ha
73	S103	利用者		野菜・果樹等	0.03 ha	ha	野菜・果樹等	0.03 ha	ha
74	S104	到達		花卉	0.45 ha	ha	花卉	0.45 ha	ha
75	S105	認農		ナス	0.55 ha	ha	ナス	0.55 ha	ha
76	S106	到達		タマネギ	0.33 ha	ha	タマネギ	0.33 ha	ha
77	S107	利用者		水稲、タマネギ	0.14 ha	ha	水稲、タマネギ	0.14 ha	ha
78	S108	利用者		タマネギ、サトイモ、サツマイモ、ブドウ、トウガン	0.27 ha	ha	タマネギ、サトイモ、サツマイモ、ブドウ、トウガン	0.27 ha	ha
79	S109	利用者		野菜・果樹等	0.36 ha	ha	野菜・果樹等	0.36 ha	ha
80	S110	到達		野菜・果樹等	0.48 ha	ha	野菜・果樹等	0.48 ha	ha
81	S111	利用者		ミカン	0.22 ha	ha	ミカン	0.22 ha	ha
82	S112	到達		水稲、ミカン、ブドウ	0.02 ha	ha	水稲、ミカン、ブドウ	0.02 ha	ha
83	S113	利用者		野菜・果樹等	0.07 ha	ha	野菜・果樹等	0.07 ha	ha
84	S114	到達		水稲	0.3 ha	ha	水稲	0.3 ha	ha
85	S115	利用者		野菜・果樹等	0.09 ha	ha	野菜・果樹等	0.09 ha	ha
86	S116	利用者		野菜・果樹等	0.19 ha	ha	野菜・果樹等	0.19 ha	ha
87	S117	到達		水稲、柿、ミカン、サツマイモ	0.19 ha	ha	水稲、柿、ミカン、サツマイモ	0.19 ha	ha
88	S118	認農		ミカン、タマネギ	0.1 ha	ha	ミカン、タマネギ	0.1 ha	ha

89	S120	利用者		ナス、キュウリ、野菜類	0.07 ha	ha	ナス、キュウリ、野菜類	0.07 ha	ha
90	S121	到達		水稲、ミカン、ブルーベリー、柿、野菜等	0.15 ha	ha	水稲、ミカン、ブルーベリー、柿、野菜等	0.15 ha	ha
91	S122	到達		イチジク	1.32 ha	ha	イチジク	1.32 ha	ha
92	S123	到達		水稲、柿	0.18 ha	ha	水稲、柿	0.18 ha	ha
93	S124	利用者		水稲、タマネギ	0.11 ha	ha	水稲、タマネギ	0.11 ha	ha
94	S125	到達		水稲、ミカン、タマネギ	0.28 ha	ha	水稲、ミカン、タマネギ	0.28 ha	ha
95	S126	到達		水稲、野菜類、ミカン、ブドウ	0.32 ha	ha	水稲、野菜類、ミカン、ブドウ	0.32 ha	ha
96	S127	利用者		野菜・果樹等	0.03 ha	ha	野菜・果樹等	0.03 ha	ha
97	S128	到達		ユリ、ケイトウ	0 ha	ha	ユリ、ケイトウ	0.25 ha	ha
98	S129	認就		イチジク	0 ha	ha	イチジク	0.05 ha	ha
99	S130	認就		ナス	0 ha	ha	ナス	0.17 ha	ha
100	S131	認農		ナス	0.74 ha	ha	ナス	0.74 ha	ha
101	S132	到達		野菜・果樹等	0.49 ha	ha	野菜・果樹等	0.49 ha	ha
102	S134	到達		野菜・果樹等	0.26 ha	ha	野菜・果樹等	0.26 ha	ha
103	S135	到達		野菜・果樹等	0.71 ha	ha	野菜・果樹等	0.71 ha	ha
104	S136	到達		野菜・果樹等	0.16 ha	ha	野菜・果樹等	0.16 ha	ha
105	S137	利用者		野菜・果樹等	0.15 ha	ha	野菜・果樹等	0.15 ha	ha
106	S138	到達		トマト	0.57 ha	ha	トマト	0.57 ha	ha
107	S139	到達		野菜・果樹等	0.21 ha	ha	野菜・果樹等	0.21 ha	ha
108	S140	利用者		野菜・果樹等	0.07 ha	ha	野菜・果樹等	0.07 ha	ha
109	S141	到達		野菜・果樹等	0.21 ha	ha	野菜・果樹等	0.21 ha	ha
110	S142	到達		野菜・果樹等	0.3 ha	ha	野菜・果樹等	0.3 ha	ha
111	S143	利用者		野菜・果樹等	0.12 ha	ha	野菜・果樹等	0.12 ha	ha
112	S144	到達		野菜・果樹等	0.3 ha	ha	野菜・果樹等	0.3 ha	ha
113	S145	到達		野菜・果樹等	0.38 ha	ha	野菜・果樹等	0.38 ha	ha
114	S146	到達		水稲、フキ、タマネギ	1.19 ha	ha	水稲、フキ、タマネギ	1.19 ha	ha
115	S147	到達		タマネギ	0.09 ha	ha	タマネギ	0.09 ha	ha
116	S148	到達		野菜・果樹等	0.4 ha	ha	野菜・果樹等	0.4 ha	ha
117	S149	到達		野菜・果樹等	0.06 ha	ha	野菜・果樹等	0.06 ha	ha
118	S150	到達		野菜・果樹等	0.09 ha	ha	野菜・果樹等	0.09 ha	ha

119	S151	利用者		野菜・果樹等	0.19 ha	ha	野菜・果樹等	0.19 ha	ha	
120	S152	到達		ミカン	0.46 ha	ha	ミカン	0.46 ha	ha	
121	S153	利用者		野菜・果樹等	0.12 ha	ha	野菜・果樹等	0.12 ha	ha	
122	S154	利用者		野菜・果樹等	0.03 ha	ha	野菜・果樹等	0.03 ha	ha	
123	S155	利用者		野菜・果樹等	0.05 ha	ha	野菜・果樹等	0.05 ha	ha	
124	S156	利用者		野菜・果樹等	0.05 ha	ha	野菜・果樹等	0.05 ha	ha	
125	S157	到達		野菜・果樹等	0.25 ha	ha	野菜・果樹等	0.25 ha	ha	
126	S158	利用者		野菜・果樹等	0.02 ha	ha	野菜・果樹等	0.02 ha	ha	
127	S159	到達		野菜・果樹等	0.4 ha	ha	野菜・果樹等	0.4 ha	ha	
128	S160	到達		タマネギ	0.35 ha	ha	タマネギ	0.35 ha	ha	
129	S161	利用者		野菜・果樹等	0.05 ha	ha	野菜・果樹等	0.05 ha	ha	
130	S162	利用者		野菜・果樹等	0.07 ha	ha	野菜・果樹等	0.07 ha	ha	
131	S163	利用者		野菜・果樹等	0.2 ha	ha	野菜・果樹等	0.2 ha	ha	
132	S164	利用者		野菜・果樹等	0.14 ha	ha	野菜・果樹等	0.14 ha	ha	
133	S165	到達		野菜・果樹等	0.29 ha	ha	野菜・果樹等	0.29 ha	ha	
134	S166	利用者		野菜・果樹等	0.04 ha	ha	野菜・果樹等	0.04 ha	ha	
135	S167	利用者		野菜・果樹等	0.21 ha	ha	野菜・果樹等	0.21 ha	ha	
136	S168	利用者		野菜・果樹等	0.13 ha	ha	野菜・果樹等	0.13 ha	ha	
137	S169	利用者		野菜・果樹等	0.19 ha	ha	野菜・果樹等	0.19 ha	ha	
138	S170	到達		野菜・果樹等	1.17 ha	ha	野菜・果樹等	1.17 ha	ha	
139	S171	利用者		野菜・果樹等	0.14 ha	ha	野菜・果樹等	0.14 ha	ha	
140	S172	到達		トウガン	0.13 ha	ha	トウガン	0.13 ha	ha	
141	S173	利用者		野菜・果樹等	0.08 ha	ha	野菜・果樹等	0.08 ha	ha	
142	S174	利用者		野菜・果樹等	0.04 ha	ha	野菜・果樹等	0.04 ha	ha	
143	S175	利用者		野菜・果樹等	0.03 ha	ha	野菜・果樹等	0.03 ha	ha	
144	S176	到達		タマネギ	0.18 ha	ha	タマネギ	0.18 ha	ha	
145	S177	到達		ナス	0.08 ha	ha	ナス	0.08 ha	ha	
146	S178	到達		花卉	0.4 ha	ha	花卉	0.4 ha	ha	
147	S179	利用者		野菜・果樹等	0.06 ha	ha	野菜・果樹等	0.06 ha	ha	
148	S180	認農		ミカン	2.14 ha	ha	ミカン	2.14 ha	ha	

149	S181	利用者		野菜・果樹等	0.18 ha	ha	野菜・果樹等	0.18 ha	ha	
150	S182	到達		タマネギ	0.09 ha	ha	タマネギ	0.09 ha	ha	
151	S183	利用者		野菜・果樹等	0.1 ha	ha	野菜・果樹等	0.1 ha	ha	
152	S184	利用者		野菜・果樹等	0.03 ha	ha	野菜・果樹等	0.03 ha	ha	
153	S185	利用者		野菜・果樹等	0.1 ha	ha	野菜・果樹等	0.1 ha	ha	
154	S186	利用者		野菜・果樹等	0.08 ha	ha	野菜・果樹等	0.08 ha	ha	
155	S187	到達		野菜・果樹等	0.26 ha	ha	野菜・果樹等	0.26 ha	ha	
156	S188	利用者		野菜・果樹等	0.03 ha	ha	野菜・果樹等	0.03 ha	ha	
157	S189	利用者		野菜・果樹等	0.11 ha	ha	野菜・果樹等	0.11 ha	ha	
158	S190	到達		野菜・果樹等	0.24 ha	ha	野菜・果樹等	0.24 ha	ha	
159	S191	利用者		野菜・果樹等	0.03 ha	ha	野菜・果樹等	0.03 ha	ha	
160	S192	到達		野菜・果樹等	0.05 ha	ha	野菜・果樹等	0.05 ha	ha	
161	S193	利用者		野菜・果樹等	0.06 ha	ha	野菜・果樹等	0.06 ha	ha	
162	S194	到達		野菜・果樹等	0.07 ha	ha	野菜・果樹等	0.07 ha	ha	
163	S195	利用者		野菜・果樹等	0.02 ha	ha	野菜・果樹等	0.02 ha	ha	
164	S196	到達		野菜・果樹等	0.15 ha	ha	野菜・果樹等	0.15 ha	ha	
165	S197	利用者		野菜・果樹等	0.07 ha	ha	野菜・果樹等	0.07 ha	ha	
166	S198	利用者		野菜・果樹等	0.03 ha	ha	野菜・果樹等	0.03 ha	ha	
167	S199	利用者		野菜・果樹等	0.03 ha	ha	野菜・果樹等	0.03 ha	ha	
168	S200	到達		ミカン	0.98 ha	ha	ミカン	0.98 ha	ha	
169	S201	到達		野菜・果樹等	0.41 ha	ha	野菜・果樹等	0.41 ha	ha	
170	S202	到達		野菜・果樹等	0.57 ha	ha	野菜・果樹等	0.57 ha	ha	
171	S203	到達		野菜・果樹等	1.37 ha	ha	野菜・果樹等	1.37 ha	ha	
172	S204	到達		野菜・果樹等	0.31 ha	ha	野菜・果樹等	0.31 ha	ha	
173	S205	利用者		野菜・果樹等	0.12 ha	ha	野菜・果樹等	0.12 ha	ha	
174	S206	到達		野菜・果樹等	0.09 ha	ha	野菜・果樹等	0.09 ha	ha	
175	S207	到達		ミカン	0.04 ha	ha	ミカン	0.04 ha	ha	
176	S208	利用者		野菜・果樹等	0.07 ha	ha	野菜・果樹等	0.07 ha	ha	
177	S209	利用者		野菜・果樹等	0.25 ha	ha	野菜・果樹等	0.25 ha	ha	
178	S210	利用者		野菜・果樹等	0.1 ha	ha	野菜・果樹等	0.1 ha	ha	

179	S211	利用者		野菜・果樹等	0.08 ha	ha	野菜・果樹等	0.08 ha	ha	
180	S212	利用者		野菜・果樹等	0.08 ha	ha	野菜・果樹等	0.08 ha	ha	
181	S213	到達		野菜・果樹等	0.04 ha	ha	野菜・果樹等	0.04 ha	ha	
182	S214	利用者		野菜・果樹等	0.12 ha	ha	野菜・果樹等	0.12 ha	ha	
183	S215	到達		野菜・果樹等	0.3 ha	ha	野菜・果樹等	0.3 ha	ha	
184	S216	到達		野菜・果樹等	0.51 ha	ha	野菜・果樹等	0.51 ha	ha	
185	S217	到達		野菜・果樹等	0.09 ha	ha	野菜・果樹等	0.09 ha	ha	
186	S218	到達		フキ	0.08 ha	ha	フキ	0.08 ha	ha	

南地区全体図

